

П. А. Баранов

ОГЭ ИСТОРИЯ

**КОМПЛЕКСНАЯ
ПОДГОТОВКА**

**К ОСНОВНОМУ ГОСУДАРСТВЕННОМУ
ЭКЗАМЕНУ**

ТЕОРИЯ И ПРАКТИКА

АСТ
Москва
2022

УДК 373:94
ББК 63.3(2)я721
Б24

Баранов, Пётр Анатольевич.

Б24 История : комплексная подготовка к ОГЭ : теория и практика / П.А. Баранов. — Москва: Издательство АСТ, 2022. — 223, [1] с. — (Комплексная подготовка к ОГЭ).

ISBN 978-5-17-150814-2

Настоящее пособие — уникальный курс, основанный на комплексной подготовке выпускников 9-х классов к основному государственному экзамену по истории. Два раздела курса: «Древность и Средневековье», «Новое время» включают теоретический материал, представленный в лёгкой для запоминания наглядной форме и в том объёме, который проверяется на ОГЭ, и практическую часть — образцы заданий всех типов и уровней сложности с ответами, нацеленные на проверку уровня знаний, умений и навыков.

Структура книги соответствует современному кодификатору элементов содержания по предмету, на основе которого составлены контрольные измерительные материалы ОГЭ.

Пособие содержит хронологическую таблицу — даты важнейших событий российской истории, знание которых необходимо для успешного прохождения государственной итоговой аттестации.

**УДК 373:94
ББК 63.3(2)я721**

ISBN 978-5-17-150814-2

© Баранов П.А., 2022
© ООО «Издательство АСТ», 2022

<i>Предисловие</i>	5
Раздел 1. Древность и Средневековье	7
1.1. Народы и государства на территории нашей страны в древности	8
Народы на территории России до середины I тысячелетия до н. э.	8
Восточные славяне	9
1.2. Русь в IX — начале XII в.	14
Новгород и Киев — центры древнерусской государственности	14
Образование Древнерусского государства	14
Рюриковичи	17
1.3. Русские земли и княжества в XII — середине XV в.	26
Политическая раздробленность Древней Руси	26
Монгольское завоевание	29
Экспансия с Запада в XIII в.	32
Начало объединения русских земель	35
Формы землевладения	36
Куликовская битва	37
Роль церкви в общественной жизни Руси	40
1.4. Российское государство во второй половине XV — начале XVII в.	43
Правление Ивана III	43
Правление Ивана IV	45
Смута в начале XVII в.	51
Россия при первых Романовых	58
Социальные движения в XVII в.	61
Соборное уложение 1649 г.	63
Юридическое оформление крепостного права	63
Церковный раскол	65
Внешняя политика России в XVII в.	68
1.5. Культура народов нашей страны с древнейших времён до конца XVII в.	73
Формирование древнерусской культуры	73
Формирование культуры Российского государства ..	76
Примеры заданий	80

Раздел 2. Новое время	89
2.1. Россия в XVIII – середине XIX в.	90
Преобразования первой четверти XVIII в.	90
Северная война (1700—1721 гг.)	96
Абсолютизм	100
Дворцовые перевороты	101
Расширение прав и привилегий дворянства	103
Просвещённый абсолютизм Екатерины II	104
Оформление сословного строя	107
Социальные движения	110
Основные события крестьянского восстания под предводительством Е. И. Пугачёва	111
Россия в войнах второй половины XVIII в.	112
Внутренняя политика в первой половине XIX в. ...	118
Отечественная война 1812 г.	127
Движение декабристов	131
Общественная мысль во второй четверти XIX в. ...	135
Начало промышленного переворота	138
Присоединение Кавказа	139
Крымская (Восточная) война (1853—1856 гг.)	141
2.2. Россия во второй половине XIX — начале XX в.	144
Реформы 1860—1870-х гг.	144
Завершение промышленного переворота. Формирование классов индустриального общества .	154
Контрреформы 1880-х гг.	155
Общественные движения второй половины XIX в. ...	156
Россия в военно-политических блоках	164
Промышленный подъём. Формирование монополий	166
Русско-японская война (1904—1905 гг.)	169
Обострение социальных противоречий в условиях модернизации	171
Революция 1905—1907 гг.	174
Политические партии, созданные в ходе революции 1905—1907 гг.	178
Государственная дума	180
Опыт российского парламентаризма	181
Аграрная реформа	183
2.3. Российская культура в XVIII — начале XX в. ...	185
Примеры заданий	205
<i>Приложение 1</i>	
Хронологическая таблица	213
<i>Приложение 2</i>	
Князя и царствующие особы	221

Вам предстоит сдавать основной государственный экзамен по истории? Тогда это пособие для Вас. Оно нацелено на эффективную подготовку к экзамену, быстрому запоминанию теоретического материала и развитию навыков выполнения заданий ОГЭ всех типов и уровней сложности.


Книга содержит два раздела курса истории, изучаемого в основной школе: «Древность и Средневековье», «Новое время», содержание которых представлено в сжатой, конспективной и наглядной форме — как правило, в виде структурно-логических схем и таблиц, которые позволяют раскрыть наиболее существенные исторические явления, процессы, события и их взаимосвязимость. Стрелки и соединительные линии в схемах обозначают логические связи между блоками информации. Такая максимально сжатая и ёмкая форма подачи учебного материала облегчает его восприятие, способствует лучшему запоминанию дат и сущности исторических событий, развитию памяти школьника, его логического мышления и аналитических способностей. Всё это интенсифицирует процесс подготовки выпускников основной школы к ОГЭ по истории.

Для ознакомления с особенностями итоговой аттестации каждый из двух разделов пособия, наряду с содержательной составляющей курса истории, включает примеры заданий, из которых складывается экзаменационная работа по истории.

Части работы	Тип задания (обозначение в работе)	Уровень сложности	Форма представления ответа выпускником
Часть 1	С кратким ответом	Базовый. Повышенный	В поле ответа записываются цифра (например, 4), которая соответствует номеру правленного ответа, или слово (например, <i>дань</i>), или словосочетание (например, <i>Ледовое побоище</i>), или последовательность цифр (например, 2314; 134; 14)

Части работы	Тип задания (обозначение в работе)	Уровень сложности	Форма представления ответа выпускником
Часть 2	С развёрнутым ответом	Базовый. Повышенный. Высокий	Даётся развёрнутый ответ на отдельном листе

К каждому заданию даётся ответ или его основное содержание, что позволяет учащемуся сверить вариант ответа с эталоном и тем самым проверить свои знания по курсу истории.

Очень важно обращаться к сноскам, конкретизирующим учебный материал. В пособии представлены краткие биографии деятелей российской истории, содержащихся в кодификаторе (в тексте отмечены значком ). Справочный аппарат книги включает два приложения: хронологическую таблицу — даты важнейших исторических событий, изучаемых в курсе истории России основной школы, списки князей и царствующих особ России.

При подготовке к ОГЭ по истории данное пособие может найти применение в двух форматах:

— самостоятельное повторение учебного материала по разделам школьного учебника, а затем его закрепление по схемам и таблицам пособия;

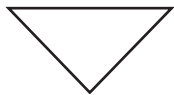
— обращение к пособию в качестве краткого систематизированного справочника по истории.

Пособие адресовано выпускникам основной школы для изучения истории и подготовки к ОГЭ. Оно также может быть использовано учителями истории и методистами для организации изучения и повторения этого курса.

В связи с возможными изменениями в формате и количестве заданий рекомендуем в процессе подготовки к экзамену обращаться к материалам сайта официального разработчика экзаменационных заданий — Федерального института педагогических измерений: www.fipi.ru.

Раздел 1. Древность и Средневековье

- 1.1** Народы и государства на территории нашей страны в древности
- 1.2** Русь в IX – начале XII в.
- 1.3** Русские земли и княжества в XII – середине XV в.
- 1.4** Российское государство во второй половине XV – начале XVII в.
- 1.5** Культура народов нашей страны с древнейших времён до конца XVII в.





1.1. Народы и государства на территории нашей страны в древности

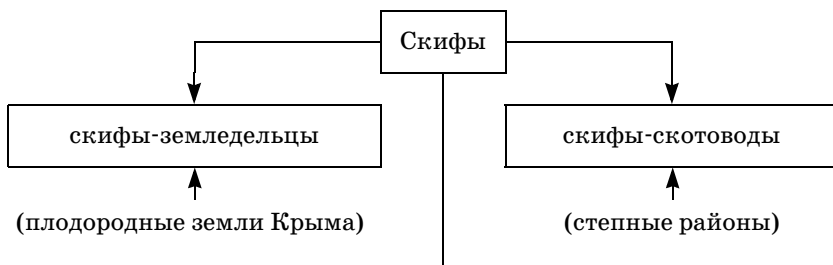
Народы на территории России до середины I тысячелетия до н. э.

• Конец VII — начало VI в. до н. э. — греческая колонизация (заселение, освоение пустующих земель) Северного Причерноморья → *греческие колонии: Ольвия, Херсонес, Боспор.*

Линии сравнения	Ольвия	Херсонес	Боспорское государство (столица Пантикапей)
Месторасположение	На Крымском полуострове		По обоим берегам Керченского пролива
Основа экономики	Посредническая торговля между Грецией и местными племенами	Сельскохозяйственное и ремесленное производство	Сочетание хозяйства, достигшего высокого уровня, с посреднической торговлей
Главная производительная сила	Свободные общинники, хотя достаточно широко использовался труд рабов (ими становились преимущественно военнопленные)		
Форма правления	Республика: высший орган власти — народное собрание, которое избирало должностных лиц и контролировало их		Монархия: власть принадлежала царю, управлявшему страной с помощью знати и военной верхушки
Основа религиозных верований	Язычество (см. с. 15), а также многие греческие боги		

• Ближайшими соседями Ольвии, Херсонеса и Боспора были *скифские племена*¹.

¹ *Племя* — тип этнической общности и социальной организации эпохи первобытнообщинного строя (объединение, союз родовых общин).



Государственное устройство	<ul style="list-style-type: none"> • Конец V — начало IV в. до н. э. — государство → власть царей по наследству. • Территория царства — от Дуная на западе до Дона на востоке
Экономика	<ul style="list-style-type: none"> • Труд рабов. • Свободные общинники — главная производительная сила
Религия	Язычество
Внешние связи	Устойчивые экономические и политические связи: <ul style="list-style-type: none"> — с государствами Северного Причерноморья; — с Грецией, позже — с Византией

Восточные славяне

Восточные славяне — одна из трёх основных групп древних славян, образовавшихся после распада их этнической и языковой общности

Расселение

В середине I тысячелетия до н. э. на обширной территории Восточной Европы от озера Ильмень до Причерноморских степей, от Восточных Карпат до Волги расселились восточнославянские племена.

Историки на основании «Повести временных лет» — общерусской летописи [исторического произведения, содержащего описание событий в хронологической последовательности — по годам (годам)] начала XII в. — насчитывают 15 восточнославянских племён.



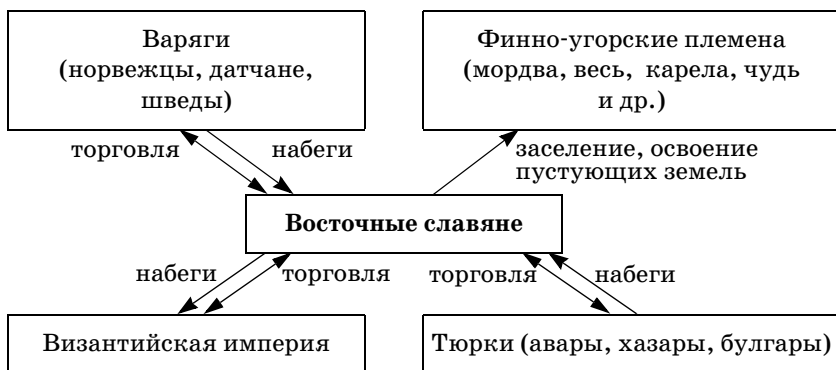
Основные восточнославянские племена	Места их расселения
Кривичи	Верховья рек Волги, Днепра, Западной Двины. Главные центры — Полоцк, Изборск, Смоленск
Вятичи	Междуречье рек Оки, Клязьмы, Волги
Ильменские словене	Вокруг озера Ильмень, в бассейне рек Волхова, Ловати, Мсты, в верховьях реки Мологи. Главные центры — Ладога, Новгород
Радимичи	По реке Сож
Древляне	По реке Припяти. Главный город — Искоростень на реке Уж
Дреговичи (от слова «дрягва» — болото)	Между реками Припятью и Березиной. Главный город — Туров на Припяти
Поляне	По берегам реки Днепра и низовьям его притоков от устья Припяти до Роси. Главный центр — Киев
Уличи	Нижнее Поднепровье, Побужье и на берегах Чёрного моря
Тиверцы	По реке Днестру и близ устья Дуная
Северяне	По среднему течению реки Днепра и по реке Десне. Главный центр со временем — Чернигов
Полочане	Бассейн Западной Двины
Дулебы (позднее бужане, волыняне)	На территории Западной Волыни

Соседи

Славяне жили в окружении многочисленных племён. На северо-западе обосновались предки современных литовцев, латышей и финно-угорские племена — предки эстонцев. В северо-восточных районах жили другие финно-угорские племена — *мордва, весь, карела, чудь*. В южных степях обитали кочевники (люди, ведущие кочевой образ жизни, т. е. не проживающие постоянно на одном месте, а переходящие

с места на место со своим жильём и имуществом) — тюрки — *авары (обры), хазары*, в IX в. там появились *печенеги*, а в XI в. — *половцы*.

Значительное место во взаимоотношениях славян с соседями занимали *византийцы* и жители Скандинавского полуострова (*норвежцы, датчане, шведы*), которых славяне называли *варягами* (от сканд. var — обет, клятва). Торговля с Византией стала важнейшей составляющей экономики славянских племён. Опасными соседями для славян являлись варяги, совершавшие частые набеги на их земли.



Занятия

- Земледелие:

Лесостепные районы	Лесные районы
<i>Переложно-залежная система земледелия</i> — способ использования земли → почва восстанавливает своё плодородие естественным путём: на участке выжигали траву и использовали удобренную золой землю до истощения → участок оставляли на 2—4 года до полного восстановления травяного покрова	<i>Подсечно-огневая система земледелия</i> — способ использования земли → предварительная расчистка пашни из-под леса: деревья подрубали и оставляли сохнуть на корню, а затем выкорчёвывали и сжигали → участок использовали до истощения, а потом бросали и расчищали новый
<i>Пашенное земледелие</i> — стадия в развитии земледелия → использование пахотных орудий для обработки земли: деревянное рало (с VIII в.) → плуг (с IX в.) → соха (с XIII в.)	



• Скотоводство:

крупный рогатый скот	мелкий рогатый скот	домашняя птица	лошадь (первоначально как мясной скот, затем как тягловое животное)
----------------------	---------------------	----------------	---

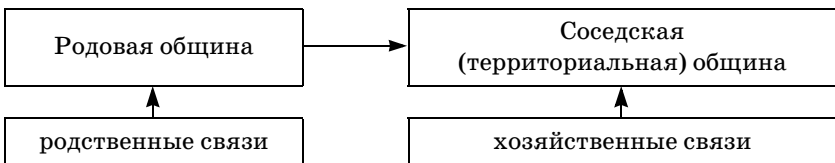
• Промыслы:

охота	собирательство	рыболовство	бортничество (сбор мёда диких пчёл)
-------	----------------	-------------	-------------------------------------

• Ремесло — мелкое ручное производство изделий (железоделательное, кузнечное, гончарное, ткацкое, столярное, кожевенное, ювелирное и др.).

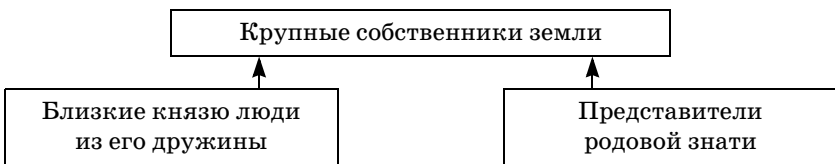
Общественный строй

• Основа общественного строя восточных славян — *родовая община*¹, которую сменила *соседская (территориальная) община*.



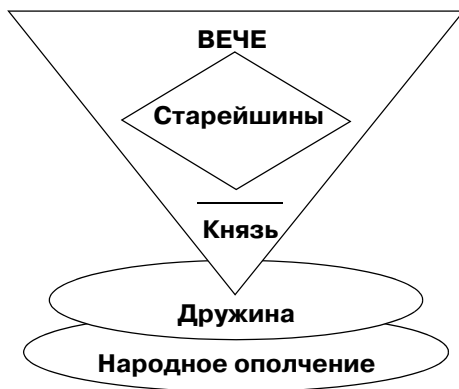
• VI—VIII вв. — процесс формирования первых племенных военных союзов у восточных славян во главе с *вождями (князьями)*. Стремясь к усилению своей власти над свободными общинниками, князья облагали их *данью* (натуральным или денежным побором). Необходимость сбора дани объяснялась интересами содержания *дружины* [отряда профессиональных воинов, объединявшихся вокруг племенного вождя (князя)], гарантировавшей мирный труд общинников.

• Шло формирование новой господствующей социальной группы — *крупных собственников земли*.



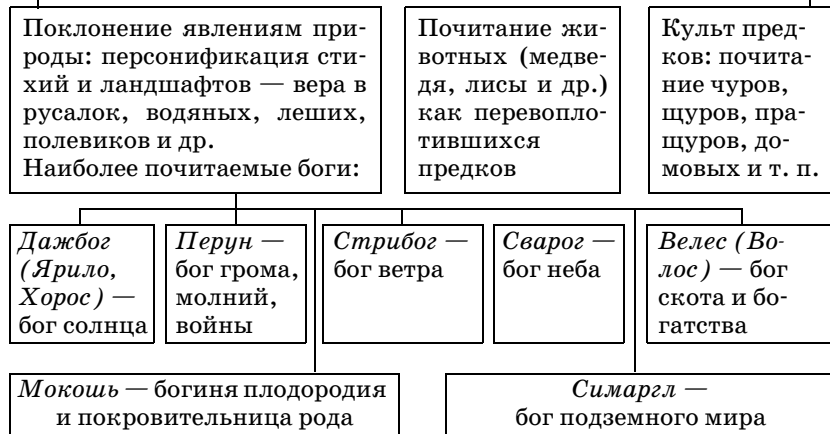
¹ *Родовая община* — коллектив родственников, происходивших от общего предка, которые проживали вместе, сообща вели хозяйство и делили добычу поровну.

• Сохранение относительной самостоятельности общинников, а также таких элементов военной демократии¹, как *вече* (общее собрание свободного мужского населения), кровная месть и др.



Язычество

Язычество (от церк.-славян. «языцы» — народы, иноземцы) — система первобытных верований, основанных на многобожии, обожествлении сил природы, животного и растительного мира



¹ **Военная демократия** — форма государственности на стадии разложения первобытнообщинного строя, когда формируется власть наследственного князя, опирающаяся на дружину и ограниченная вече.

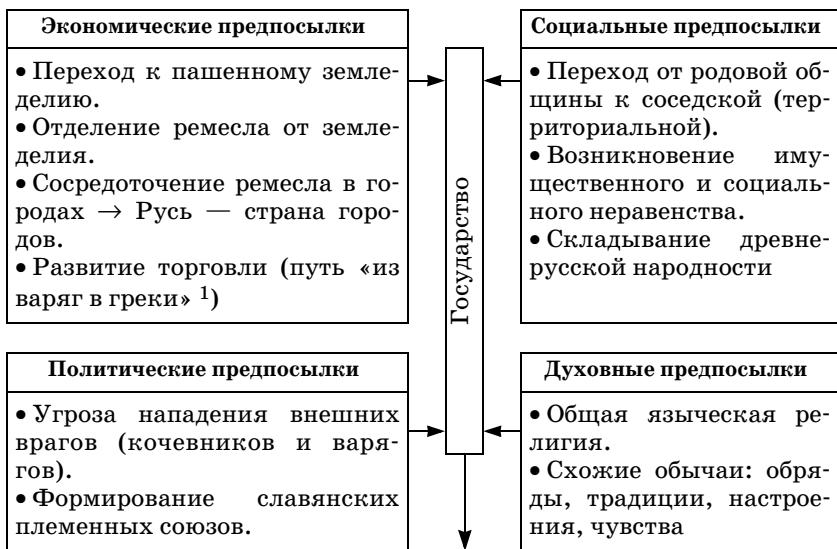


1.2. Русь в IX — начале XII в.

Новгород и Киев — центры древнерусской государственности



Образование Древнерусского государства

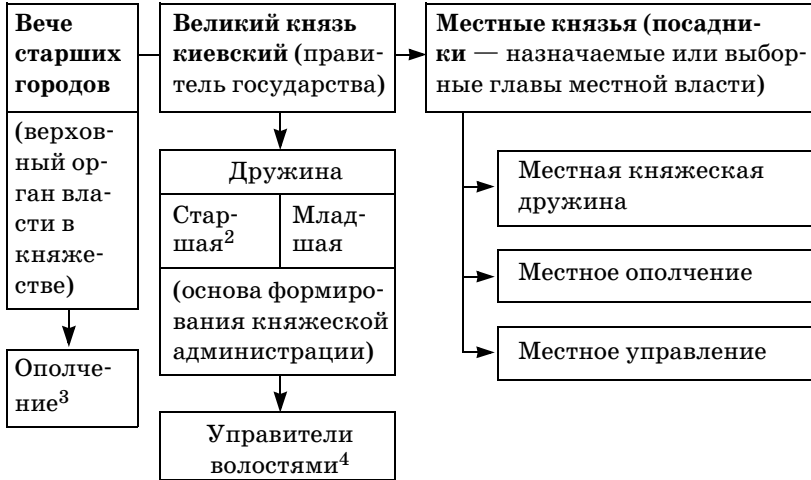


¹Путь «из варяг в греки» — водный торговый путь из Балтийского в Чёрное море. Проходил от Балтийского моря по реке Неве, Ладожскому озеру, реке Волхов, озеру Ильмень, реке Ловать, затем волоком под Смоленском в Днепр и далее по Днепру, обходя его пороги волоком, в Чёрное море.

- Наличие элементов государственности: протославянские государства — Куяба (вокруг Киева), Славия (вокруг Новгорода), Артания (район Рязани, Чернигова).
- Потребность родоплеменной знати в аппарате защиты своих привилегий и захвате новых земель

Основные признаки Древнерусского государства

- Династическая¹ (родовая) княжеская власть.
- Простейший государственный аппарат.



- Система данничества, превращавшаяся в налоговую систему.
- Территориальный принцип расселения.
- Вытеснение обычного права писаным законодательством.
- Придание со стороны религии княжеской власти священного характера

¹ **Династия** — ряд монархов из одного и того же рода, сменяющих друг друга на престоле по праву наследования.

² Из представителей старшей дружины — бояр — складывается **Боярская дума** — совещательный орган при князе.

³ **Ополчение** — военное формирование, создававшееся из свободных крестьян, горожан и др. в период вражеских нашествий.

⁴ **Волость** — низшая сельская административно-территориальная единица в России XI—XX вв.

