

# ИСКУССТВО ГЕРМАНИИ

Москва  
Издательство АСТ  
2025

УДК 7(430)  
ББК 85(4Гем)  
Б28

Все права защищены.

Любое использование материалов данной книги,  
полностью или частично,  
без разрешения правообладателя запрещается

Фотоматериалы предоставлены Shutterstock/FOTODOM,  
wikimedia.org

**Багагова, Вероника Романовна.**

Б28 Искусство Германии / В.Р. Багагова. — Москва :  
Издательство АСТ, 2025. — 160 с. : ил. — (МиниАрт. Мас-  
тера и шедевры).

ISBN 978-5-17-160966-5

Эта книга станет для вас увлекательным исследователь-  
ским путешествием по богатому и разнообразному миру  
немецкого искусства. В книге детально анализируются клю-  
чевые направления, эпохи и течения, которые сформировали  
уникальную художественную традицию Германии, а красоч-  
ные иллюстрации мини-альбома позволят лучше понять, как  
искусство отражает сложности и красоту человеческой натуры.

**УДК 7(430)**  
**ББК 85(4Гем)**

ISBN 978-5-17-160966-5

© В.Р. Багагова, текст, 2024  
© Оформление.  
ООО «Издательство АСТ», 2025

*«Материалы и цвета подобны дружбе  
и любви, ведь и те, и те стремятся  
реализовать себя в самой красивой форме».*

**Эмиль Нольде,  
немецкий художник**

## ПРЕДИСЛОВИЕ

---

**И**СКУССТВО любой страны всегда меняется под воздействием социальных, политических и духовных преобразований общества, и немецкая его часть не исключение. С древнейших времен живопись, скульптура и архитектура Германии прошли путь, полный глобальных и не очень трансформаций. Наверняка, у многих людей работы немецких творцов ассоциируются с готикой: стрельчатыми арками, ажурными украшениями и витражами. Период главенствования этого стиля, конечно, был в истории Германии, но и до, и после него существовали другие направления, стили, формы, и они были не менее значимыми для немецкого искусства.

Искусство пережило множество метаморфоз, частично или полностью преобразующих работы великих мастеров. Каждую ступень развития Германии

можно охарактеризовать лидирующей в конкретный промежуток времени формой творчества. Например, на ранних этапах становления культуры в этой стране были распространены витражи. Эти загадочные творения и по сей день остаются украшением многих соборов, храмов, дворцов. Кроме того, долгое время основным видом деятельности мастеров были фрески. И ведь до сих пор работы великих немецких художников сохранились в церквях и соборах Германии, где ими по-прежнему можно любоваться.

Скорее всего, многие видели типичные для Германии, а также Бельгии, Литвы, Австрии, Польши, Голландии и скандинавских стран дома, которые в народе часто называют «немецкими домиками с перекладинами». На самом деле у таких, будто бы игрушечных, домов есть название — фахверковые дома. Откуда они появились и для чего был нужен именно такой внешний вид? Завеса тайны приоткроется в одной из основных глав.

Работы немецких творцов считаются одними из самых глубоких. Особенно ярко это прослеживается в эпоху романтизма, когда почти в каждой картине заключалась какая-то загадка. Одно из таких творений часто можно увидеть в качестве принта на одежде. Какое? Скоро узнаете.

Для полного понимания основ немецкого искусства стоит изучить его с момента зарождения. И такой шанс представится вам уже в следующей главе.

# ДРЕВНИЙ МИР И РАННЕЕ СРЕДНЕВЕКОВЬЕ

---

**Р**АССКАЗ стоит начать с древнейших времен. История древнегерманского искусства — предмет во всех смыслах довольно неоднозначный. Во-первых, нет четкой границы, после которой работы можно называть собственно германскими. А во-вторых, не всем по душе странные во многих случаях скульптуры и произведения декоративно-прикладного искусства. Тем не менее, нельзя отрицать их вклад в историю мировой культуры, так как большинство символов, фигур, материалов и многое другое пришло в то искусство, которое мы знаем сейчас, именно стараниями древних людей.

Спустя десятки тысяч лет художественные критики говорят об уникальности древних творений. Речь идет о «Венере из Холе-Фельс» (рис. 1) и «Человеколье» (рис. 2). Первая из названных скульптур датируется примерно 37 тысячелетием до нашей эры и относится к ориньякской культуре. Следы этой культуры впервые были обнаружены во Франции и в некоторых других районах Западной и Центральной Европы. Ее временной размах довольно

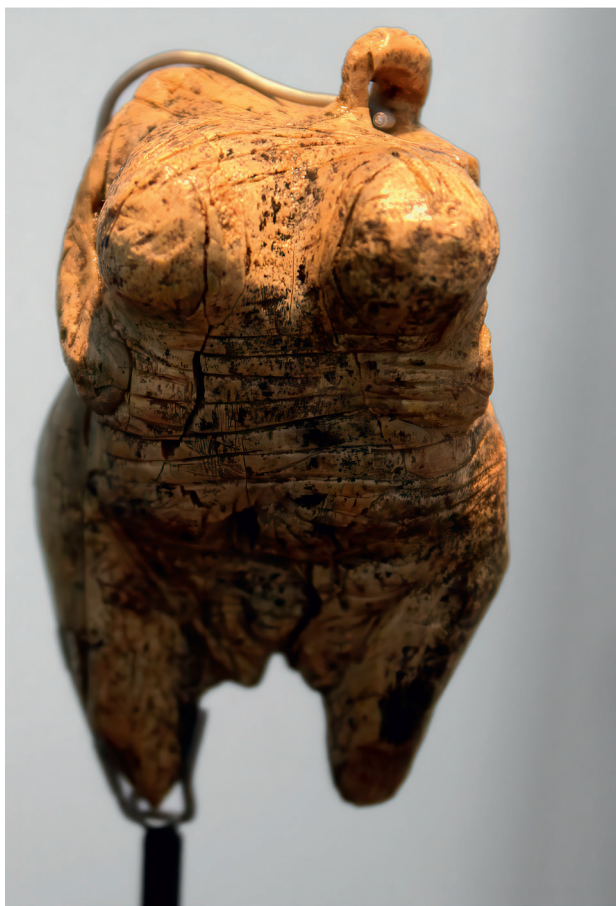


Рис. 1. **Венера из Холе-Фельс**. Бивень мамонта. Примерно 37 тыс. лет до н.э. Блаубойрен, Германия. Музей первобытной культуры. © Anagoria / commons.wikimedia.org по лицензии CC BY 3.0

большой: от 42 до 19 тысячелетия до нашей эры — это следующий период после культуры поздних неандертальцев. Для ориньякской культуры характерны предметы из обработанной кости (например, наконечники копий), а также рельефы, высеченные на плитах известняка. «Венера из Холе-Фельс» (нем. Venus vom Hohlen Fels) была найдена в 2009 году в пещере недалеко от немецкого города Шелклингена. Она считается первой Венерой из всех ныне известных подобных скульптур и наскальных росписей. Сделана фигура из бивня шерстистого мамонта, высота ее составляет 6 сантиметров. Скульптура Венеры представляет собой фигуру женщины без головы. Интересно, что ее грудь и ягодицы непропорционально велики по сравнению с короткими руками и заостренными к низу ногами. Скорее всего, скульптура была амулетом, который носили достаточно долго: об этом свидетельствует находящееся на месте головы протертое резное кольцо для подвешивания. В древние времена женщине благодаря ее способности продолжать род отводилось особое место, и, кроме того, считалось, что она может повлиять на успех охоты. Именно поэтому в качестве амулетов носились не только целые фигуры, но и отдельные части женского тела, выполненные из кости.

Еще одним памятником древнего немецкого искусства является скульптура «Человеколев» (нем. Löwenmensch). Исследования разных лет выявили датировки создания скульптуры: между 40 и 32 тысячелетиями до нашей эры. Фигура была найдена

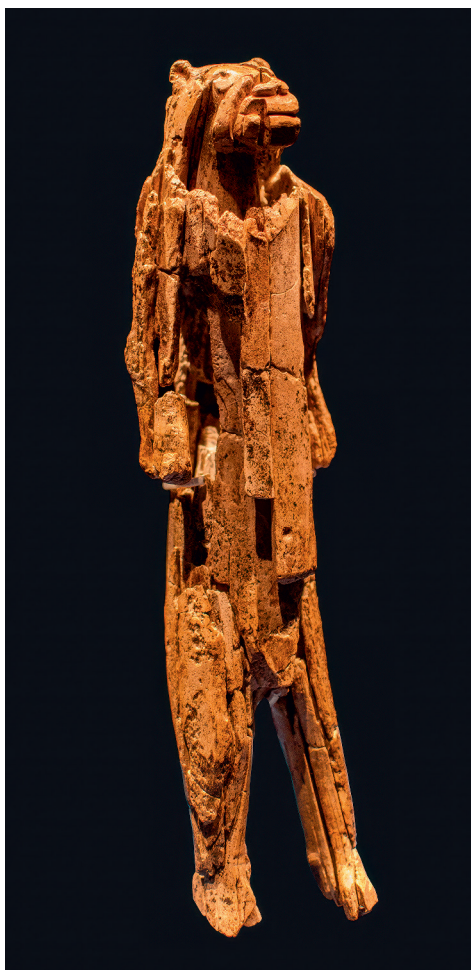


Рис. 2. **Человеколев.** Бивень мамонта. Между 40 и 32 тыс. лет до н.э. Ульм, Германия. Музей Ульма. © Dagmar Hollmann / commons.wikimedia.org по лицензии CC BY-SA 3.0

перед Второй мировой войной в южной части Германии, недалеко от местонахождения «Венеры из Холе Фельс». «Человеколев» считается самой древней из известных на сегодняшний день зооморфных статуй<sup>1</sup>. На самом деле, статуя была найдена не целиком. Ее собирал примерно из 200 частей немецкий археолог Иоахим Хан после Второй мировой войны. Это была очень сложная, кропотливая работа, так как «Человеколев» состоит из мельчайших деталей, каждая из которых должна была оказаться на своем месте.

Примерно в IV–V веках нашей эры наступает расцвет немецкого прикладного искусства. Начинается он с распространения филигранного стиля: изделия из золота с зернью и сканью. Скань (она же филигрань) — один из самых древних способов обработки металла, который был распространен не только на территории Германии. Итогом такого метода работы являются две проволоки, скученные вместе, из которых получается косичка. А зернь — это небольшие шарики из драгоценных металлов диаметром от 4 миллиметров, которые припаивают к ювелирным изделиям.

Но филигранный стиль не так долго был главенствующим: вскоре он сменился полихромным (позднее к этому стилю стали применять французский термин «клуазоне»). Полихромия — разноцветное оформление материала: золотые изделия украшались шлифованными драгоценными камнями, чаще всего красными — гранатами, рубинами (рис. 3). Иногда драгоценности заменяли на цветное

---

<sup>1</sup> Зооморфные статуи — статуи человека, наделенные качествами животного.



Рис. 3. **Височное украшение.** Полихромный стиль. Золото, драгоценные камни. V в.



Рис. 4. **Готская фибула.** Полихромный стиль. V в.  
© James Steakley / commons.wikimedia.org по лицензии CC BY-SA 3.0

стекло и эмаль и также добавляли золотые перегородки. Предметы, сделанные в полихромном стиле готами, находят даже в Восточной Европе. Отдельно стоит выделить S-образные металлические застёжки с замком — так называемые фибулы со звериными или птичьими головками (рис. 4). Тогда они имели практическую функцию — закрепить одеяние. Сейчас фибулы — украшения для одежды, распространенные повсеместно. Параллельно полихромии в германских племенах начали изготавливать металлические украшения с выдавленными клинообразными фигурами.



Рис. 5. **Пряжка.** Скифо-сибирский звериный стиль. Золото. V–IV вв. до н.э. © PHGCOM / commons.wikimedia.org по лицензии CC BY-SA 3.0

К середине VI века изделия из металла, а именно из железа, начали занимать господствующие позиции. Особенно стоит выделить так называемый звериный стиль (рис. 5). К этому моменту орнаменты усложнились, а темой работ стали фантастические изображения животных. Стоит отметить, что германские мастера создавали такие произведения искусства, что среди орнаментальных витиеватых линий и фигур сложно распознать образы самих животных. Этот стиль восходит к скифо-сибирскому «звериному стилю», который был распространен еще в VII–III веках до нашей эры на территории Северной Евразии. Некоторые ученые полагают, что популяризация изображения зверей произошла из-за появления тотемных животных. В отдельных случаях на изделиях такого стиля изображались отдельные части звериных тел, которые являлись символами определенных животных.

Исконно германский «звериный стиль» образовался на базе особой техники — насечки (вырезки), которая заключается в удалении мелких стружек с плоской поверхности. На первых порах становления стиля животные в композиции состояли из геометрических фигур, иногда распадающихся на элементы.

Позднее, к концу VI века геометрия сменилась на лентообразную композицию. Ее особенностью стали удлинённые тела животных, переплетающиеся друг с другом, головы, повернутые в профиль, с большими круглыми глазами. Чаще всего «ленточные» животные изображались абстрактно и упрощенно. Такая композиция к VIII веку переходит в иррегулярную и усложняется. Кроме того, зарождается мотив «хватающего зверя»: животные изображаются в анфас, тела переплетены, а ноги захватывают либо их самих, либо других животных, либо рамку.

Возможно, для кого-то будет открытием, что у Германии есть свои острова. Рюген — крупнейший из них. Керамические изделия этого острова таят в себе много загадок, несмотря на кажущуюся простоту. Первым возникает вопрос о датировке. Среди исследователей возникло много расхождений в определении периода создания рюгенских чаш. По одной из версий, их начали создавать во время Великого переселения народов.

Корни рюгенской керамики уходят во фельдбергскую керамику. Впервые следы гончарного мастерства этой культуры были обнаружены

в федеральной немецкой земле Мекленбург — Передняя Померания. Изделия представляют собой в основном невысокие широкие горшки с выпуклыми боками. Также мог использоваться орнамент, например, волнообразные или горизонтальные линии, отпечатанные фигуры или наклепные валики.

К IX веку изделия повсеместно распространились на острове и прибрежных германских территориях. Посуда изготавливалась на гончарном круге из хорошей глины, а затем подвергалась обжигу. Ширина окружности горшков составляла от 11 до 16 сантиметров, и можно предположить, что их использовали для питья. Однако нередко они оказывались погребальными урнами. Это выяснилось, после того как часть таких чаш нашли в могильниках. Сейчас большинство найденных чаш можно увидеть в музее Штральзунда.

Стоит также отметить еще одно ответвление германской керамики — гросс-раденское гончарное искусство. Оно представляет собой многотысячную коллекцию, но отдельного внимания заслуживают четыре изделия. Их особенность заключается в поддонах, которых нет у остальных чаш того периода. Автор раскопок связал такую форму с местонахождением предметов — языческим храмом. Существует версия, что это были особые ритуальные чаши для обрядов, но подтверждения тому пока еще не нашли.

Среди памятников древнегерманской культуры особое место занимают ворота Порта-Нигра



Рис. 6. **Порта-Нигра**. 170 г. Трир, Германия.  
© Berthold Werner / commons.wikimedia.org по лицензии PD

(лат. Porta Nigra — черные ворота). Они находятся в городе Трир (рис. 6) и считаются самыми большими и хорошо сохранившимися среди всех античных ворот. До недавнего времени возраст этого объекта определялся примерно, промежуток составлял около двухсот лет. Но не так давно в ходе раскопок недалеко от ворот была обнаружена древесина, которую использовали при их строительстве. Ее анализ показал, что это дерево (дуб) было срублено зимой 169–170 годов нашей эры. Так как такой материал обычно не хранили долго, то можно предположить, что древесину почти сразу использовали.