


СОДЕРЖАНИЕ

Введение.....	4	29. Размер 4/4.....	38
Часть 1		30. Три вида минорного лада.....	39
Сольфеджио. I класс	5	31. Си минор.....	40
1. Развиваем вокально-интонационные навыки.....	5	32. Большая и малая секунды.....	42
2. Длительности нот: виды, как считать.....	7	33. Шестнадцатые ноты.....	42
3. Размер 2/4.....	7	34. Контрольный урок.....	43
4. До мажор.....	10	Сольфеджио. III класс	45
5. Тон и полутон.....	11	35. Большие и малые секунды в мажоре.....	45
6. Мажор и минор.....	11	36. Секунды в гармоническом миноре.....	45
7. Ступени гаммы.....	12	37. Большие и малые терции.....	46
8. Диез, бемоль, бекар.....	14	38. Терции в мажоре.....	46
9. Диезы и бемоли на фортепианной клавиатуре ..	15	39. Терции в гармоническом миноре.....	47
10. Соль мажор.....	16	40. Трезвучия: мажорные и минорные.....	47
11. Фа мажор.....	18	41. Кварты: состав, построение в мажоре.....	48
12. Транспозиция.....	19	42. Квинты: состав, построение в мажоре.....	49
13. Паузы: длительности и внешний вид.....	19	43. Си-бемоль мажор.....	49
14. Музыкальные фразы, цезуры, мотивы.....	20	44. Соль минор.....	51
15. Репризы.....	21	45. Тритоны в мажоре.....	52
16. Басовый ключ.....	22	46. Главные трезвучия мажора и гармонического минора.....	53
17. Ля минор. Параллельные тональности.....	22	47. Названия звуков трезвучий.....	54
18. Контрольный урок.....	24	48. Ля мажор.....	54
Сольфеджио. II класс	26	49. Фа-диез минор.....	55
19. Ми минор.....	26	50. Ми-бемоль мажор.....	57
20. Ре минор.....	27	51. До минор.....	58
21. Размер 3/4.....	29	52. Большие и малые сексты.....	60
22. Размер 3/8.....	30	53. Сексты в мажоре.....	60
23. Затакт.....	31	54. Обращения трезвучий.....	61
24. Ре мажор.....	32	55. Большие и малые септимы.....	62
25. Лига.....	33	56. Обращения интервалов.....	62
26. Ритмическая фигура  Фермата.....	34	57. Контрольный урок.....	63
27. Интервалы.....	36	Часть 2	
28. Главные ступени лада. Двойное тяготение.....	37	Специальность фортепиано	65



ВВЕДЕНИЕ

«Учебник для детской музыкальной школы 2 в 1» предназначен для учащихся 1–3 классов музыкальных школ и школ искусств с пятилетней программой обучения. Пособие состоит из двух частей, первая из которых посвящена сольфеджио, а вторая — специальности (фортепиано).

Часть 1 «Сольфеджио» разделена на 3 класса, а материал структурирован от простого к сложному.

1 класс нацелен на изучение основ музыкальной грамоты. В этом году рассматриваются длительности нот, простые тональности до одного знака при ключе, паузы, скрипичный и басовый ключи.

2 класс учебника включает более сложный материал. Круг гамм расширяется до двух ключевых знаков, даются понятия размеров $3/4$, $3/8$, $4/4$, изучается дирижирование, подробнее рассматриваются неустойчивые звуки и их тяготения, главные ступени лада (I, IV и V), большие и малые секунды, а также три вида минорной гаммы.

3 класс учебника посвящён изучению интервалов (в том числе тритонов), их обращений, мажорных и минорных тональностей до трёх знаков при ключе, а также главных трезвучий лада с обращениями. На этом этапе детям необходимо усвоить интервальные составы, запомнить, на каких ступенях мажора они строятся, а также во что разрешаются и обращаются.

Для развития творческих навыков учащимся предлагается дописать или сочинить мелодию, придумать басовую партию к упражнениям, которые они изучали на уроках, или ритмические фигуры в пройденных размерах.

Часть 2 «Специальность фортепиано» представляет собой сборник фортепианных пьес для 1–3 классов ДМШ. Произведения, вошедшие в этот раздел, направлены не только на расширение музыкального кругозора ребёнка, но и на правильное развитие практических навыков игры на инструменте.

Желаем успехов!

ЧАСТЬ 1

СОЛЬФЕДЖИО

I класс

1. РАЗВИВАЕМ ВОКАЛЬНО-ИНТОНАЦИОННЫЕ НАВЫКИ



1. Внимательно изучите мелодии, ритмические рисунки.
Пропойте примеры № 1–5 со словами.

1. Дон-дон

Русская народная песня

Не скоро

Дон-дон, дон-дон, за - го - рел - ся кош-кин дом, бе - жит ку - ри - ца с вед - ром
за - ли - вать кош-кин дом. Кош-ка выс - ко - чи - ла, гла - за вы -
пу - чи - ла, по - бе - жа - ла к ду - бу, при - ку - си - ла гу - бу.



2. Лошадка

Детская народная песня

Скоро

Гоп, ло - шад - ка! Не ле - нить - ся! Не ля - гать - ся, не бры - кать,
мы пом - чим - ся, слов - но пти - цы, ни - ко - му нас не дог - нать.

3. Шла по нашей улице Варюшка

Музыка М. Иорданский

Слова А. Пришелец

Весело

Шла по на-шей у-ли-це Ва-рюш-ка. По-те-ря-ла Ва-рюш-ка ва-реж-ку.

Мы по той же у-ли-це сле-дом шли, Ва-рюш-ки-ну ва-реж-ку мы наш-ли.

4. Мамочка

Музыка и слова Е. Пономаренко

Умеренно

В день ве-сен-ний солн-це све-тит, рас-пус-ка-ют-ся цве-ты. Со-би-ра-ю

я бу-ке-тик, что-бы ма-ме по-да-рить. Ма-мо-чка, ма-мо-чка

са-ма-я кра-си-ва-я. Ма-мо-чка, ма-мо-чка са-ма-я лю-би-ма-я!



5. Самолёт

Музыка М. Магиденко

Слова С. Баруздин

Обработка А. Буваева

Оживлённо
mf

Я хо-чу на са-мо-лёт-е по-ле-теть, по-ле-теть и на го-род свой в по-лёт-е по-смо-

треть. по-смо-треть. По-ле-чу я вы-ше ту-чи над зем-лём, над зем-

лём. Он, на-вер-но-е, боль-шущий, го-род мой го-род мой.



1. Пропойте упражнения № 7–9, соблюдая длительности нот и размер мелодий.

7. Я гуляю во дворе

Русская народная песня

Не спеша

Я гу - ля - ю во дво - ре, ви - жу до - мик на го - ре.

Я по ле - сен - ке взбе - руть и в о - кош - ко по - сту - чусь.

8. Как под горкой

Русская народная песня

Весело

Как под гор - кой, под го - рой тор - го - вал ста -

рик зо - лой: кар - тош - ка мо - я вся под - жа - рис - та - я!



9. Ёжик

Детская народная песня

Весело

Ё - жик, ё - жик чу - да - чок сшил ко - лю - чий пид - жа - чок:

сто и - го - лок впе - ре - ди, сто бу - ла - вок по - за - ди.



Дирижировать в размере 2/4 нужно следующим образом. На первую долю (раз-и) опустите руку, а на вторую (два-и) — вернитесь в исходное положение. Не замедляйте и не ускоряйте счёт, особенно если дирижируете и поёте.



2. Пропойте уже знакомые музыкальные примеры «Я гуляю во дворе», «Как под горкой» и «Ёжик» с дирижированием.



При самостоятельном изучении размера 2/4 выбирайте те примеры, в которых есть разнообразие длительностей. Так, помимо мелодии, записанной четвертными нотами, внимательно разучите упражнения с восьмыми, а также с чередованием четвертных и восьмых долей. Если эти длительности вызывают у вас затруднения во время пения, сначала прохлопайте или простукайте пример карандашом вместе с преподавателем, а затем уже начинайте петь.



Длительности иногда заменяют **ритмослогами**. Используйте следующие обозначения, чтобы добиться максимальной точности исполнения ритмически сложных упражнений.

Ритмослог	Действие	Что обозначается
МО	Прижать указательный палец правой руки к губам	Пауза
ТУ-РУ	Легко похлопать кончиками пальцев	Шестнадцатая
ТИ-ТИ	Похлопать ладонями	Восьмая
ТА	Опустить руки на колени	Четвертная
ТА-А	Положить руки на талию	Половинная



3. Определите длительности в последовательностях и запишите в тетрадь ритмические рисунки, зашифрованные ритмослогами:

а) ТА, ТИ-ТИ, ТИ-ТИ, ТИ-ТИ, ТУ-РУ, ТУ-РУ, ТА-А, ТИ-ТИ, ТА-А, ТА-А, ТА-А, МО;

б) ТИ-ТИ, ТА-А, ТИ-ТИ, ТА-А, ТИ-ТИ, ТИ-ТИ, ТИ-ТИ, ТА-А, ТА, ТА, ТА, МО.



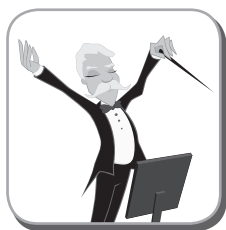
4. Допишите к получившимся в задании 3 длительностям ноты и исполните мелодию. Сравните своё сочинение с результатами других учеников. Выберите несколько лучших мелодий и пропойте их всем классом.



Во время исполнения музыкальных примеров обращайте внимание на длительности восьмых и четвертных долей. Восьмые нужно петь более отрывисто и коротко, в отличие от четвертных.

Если в упражнении присутствуют шестнадцатые, то их следует исполнять быстро, но ровно.

4. ДО МАЖОР



В тональности **До мажор** нет знаков при ключе. Звуки гаммы До мажора: «**до**», «**ре**», «**ми**», «**фа**», «**соль**», «**ля**», «**си**», «**до**».

Гамма — это последовательность нот, соседние ступени в которой различаются на тон или полутон.

Любая гамма начинается с основного тона (**тоники**).

Обычно именно на этом звуке оканчивается любая мелодия, хотя существуют и исключения. Тонику можно определить по основному тону гаммы, например в До мажоре тоникой будет нота «до».

10. Гамма До мажора





1. Перепишите в тетрадь гамму До мажора. Пропойте её всем классом.

5. ТОН И ПОЛУТОН



Тон и **полутон** — это названия расстояний между звуками. Из тонов и полутонов состоят все гаммы. В один тон входят два полутона. В До мажоре между звуками «до – ре» — тон; «ре – ми» — тон; «ми – фа» — полутон; «фа – соль» — тон; «соль – ля» — тон; «ля – си» — тон; «си – до» — полутон.



1. Пропойте в гамме До мажора сначала полутоны, а затем тоны вверх и вниз. Опишите разницу между тоном и полутоном. Сравните их звучание с другими звуками (дождь, писк мыши и т. п.).

6. МАЖОР И МИНОР



Все гаммы делятся на мажорные и минорные. Мажорная гамма звучит весело, радостно, светло, а минорная — тоскливо и печально. Мажор от минора отличается расстоянием между звуками.

тон – тон – полутон – тон – тон – тон – полутон



Мажорная гамма



тон – полутон – тон – тон – полутон – тон – тон



Минорная гамма



1. Нарисуйте в тетради фортепианную клавиатуру (для точности взгляните на инструмент), а затем сверьте интервальный состав мажорных и минорных гамм.



Если белые клавиши расположены рядом, расстояние между ними всегда будет равняться полутону (1/2 тона). Если между белыми клавишами есть чёрная — одному тону.

7. СТУПЕНИ ГАММЫ



Каждая нота гаммы называется **ступенью**. В гамме этих ступеней восемь, причём восьмая повторяет первую. Для обозначения той или иной ступени гаммы принято использовать римские цифры: I, II, III, IV, V, VI, VII и VIII (I). В гамме есть устойчивые и неустойчивые ступени. К **устойчивым** относятся I, III и V ступени гаммы, а к **неустойчивым** — II, IV, VI и VII. Неустойчивые звуки гаммы всегда будут тяготеть к устойчивым, именно поэтому I, III и V ступени также называются опорными. Из них складывается **тоническое трезвучие**.



1. Перепишите в тетрадь звуки гаммы До мажора и обозначьте ступени под каждой нотой.

11. Ступени До мажора



2. Постройте тоническое трезвучие в До мажоре. Пропойте его вверх и вниз всем классом и по отдельности.



3. Перепишите в тетрадь последовательность ступеней, продублируйте эти обозначения нотами.

VII – II – I
II – VII – I

II – IV – III
IV – II – III

IV – VI – V
VI – IV – V



Используйте опевания главных (опорных) ступеней лада, чтобы лучше чувствовать устойчивые и неустойчивые ступени гаммы. **Опевание** — это пропевание двух неустойчивых звуков, окружающих устойчивый. Например, опевание I ступени в До мажоре будет звучать так: «**си - ре - до**» или «**ре - си - до**».



4. Перепишите в тетрадь последовательность ступеней. Продублируйте эти обозначения нотами. Пропойте мелодию.

I - VII - VI - V | I - VII - VI - V | VII - VII | VII | VII - V - VI - V | VII - V - VI - V | I - I | I | I - VII - VI - V | I - VI - VII - I | II - III | IV | VII - V - VI - V | VII - V - VI - VII | I - I | I ||



5. Перепишите «Болгарскую народную песню». Расставьте ступени под каждой нотой, а затем пропойте мелодию.

12. Болгарская народная песня

Умеренно



Во время записи последовательностей и пения обратите внимание на опевание тоники (I ступени). Неустойчивые ступени (II и VII) называются **вводными**. Например, в До мажоре нижний вводный звук — нота «си» (VII ступень), а верхний вводный — «ре», следовательно вводные звуки тяготеют так: «**си - в - до**» и «**ре - в - до**».

8. ДИЕЗ, БЕМОЛЬ, БЕКАР



Знаки альтерации (хроматические знаки) — это специальные символы, которые указывают на повышение или понижение звука на полтона. **Диез** (#) — знак повышения ноты, **бемоль** (b) — понижения. Знак **бемоль** (b) означает отмену всех повышений и понижений ноты в пределах одного такта.

13. Написание диезов, бемолей и бекаров



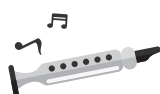
1. Напишите и пропойте все существующие ноты с диезами, бемолями и бекарами.



Если диезы и бемоли стоят при ключе, они являются **ключевыми**. Ключевые знаки сохраняются на протяжении всего музыкального произведения. Если они стоят перед нотой, то являются **неключевыми** (случайными). Их нужно учитывать только в пределах того такта, в котором они написаны.



2. Пропойте пьесы № 14–16. Определите, в какой из них стоят ключевые знаки, а в какой — случайные.



14. Весёлая дудочка

М. Красев

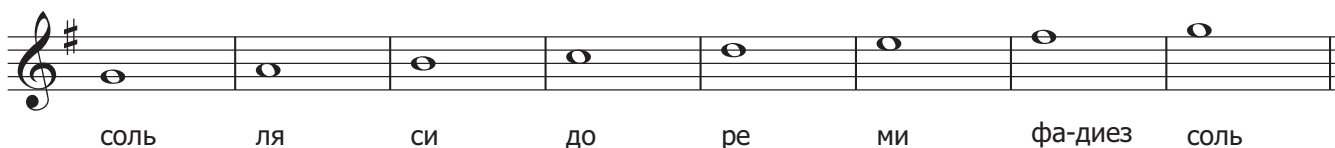


10. СОЛЬ МАЖОР



Тональность — высотное положение лада. Тональности отличаются друг от друга количеством и типом ключевых знаков. В **Соль мажоре** есть один знак при ключе — «фа-диез». Тоникой Соль мажора является нота «соль». Звуки гаммы Соль мажора: «соль», «ля», «си», «до», «ре», «ми», «фа-диез» и «соль».

17. Гамма Соль мажора



1. Перепишите гамму Соль мажора с указанием ступеней: I, II, III, IV и т. д. Постройте тоническое трезвучие Соль мажора (определите звуки, которые будут в него входить). Запишите опевание I ступени Соль мажора с указанием вводных звуков — «фа-диез» и «ля».



2. Пропойте гамму Соль мажора вверх и вниз всем классом, по отдельности, а также цепочкой (одна часть класса поёт ноты «соль – ля – си – до», а другая — «ре – ми – фа-диез – соль»).



Обязательно называйте ключевые знаки при исполнении гаммы, опеваний и тонических трезвучий.



3. Пропойте вокально-интонационные упражнения № 18.

18. Упражнения в Соль мажоре

