A photograph of a sewing workspace. In the foreground, there are several spools of thread in various colors (blue, green, pink) and a stack of fabric. In the background, there are glass jars containing sewing tools like needles and pins, and a stack of lace fabric. The entire scene is set on a white lace tablecloth.

От автора

Вот уже 20 лет я создаю одежду для кукол.

Если быть точной, то, возможно, все началось еще раньше, но ровно 20 лет прошло с тех пор, как я начала свою деятельность под именем «F.L.C.». Из них 19 лет я шью одежду для кукол на заказ для разных производителей. А 16 лет назад я опубликовала свою первую книгу.

Все это кажется огромным сроком, но время пролетело, как один миг.

Я счастлива, что в этот юбилейный год мне удалось выпустить свою новую книгу, в которую я вложила весь свой многолетний опыт: от азов шитья кукольной одежды до сложных техник для продвинутых мастеров.

Я всегда стремилась к созданию максимально реалистичной одежды, несмотря на ее миниатюрность, постоянно пробуя и совершенствуя различные способы и техники. Поскольку при создании кукольной одежды не нужно слишком сильно беспокоиться о комфорте при носке или долговечности, я считаю, что здесь нет жестких правил, как при кройке и шитье обычной одежды. Порой я сама задаюсь вопросом: «А допустим ли такой-то способ изготовления?» Но всегда прихожу к мнению, что возможно все.

Я буду очень счастлива, если как можно больше поклонников кукол смогут насладиться процессом создания одежды без чрезмерного усложнения.

Мир кукольной одежды невероятно масштабен и многогранен, и я планирую продолжать учиться и открывать в нем что-то новое, чтобы радовать себя и вас!

Тэко Секигути

Содержание

Размер кукол...с. 4

Глава 1: Подготовка и основы...с. 5

- Рабочее место для пошива одежды...с. 6
- Ткани...с. 7
- Популярные ткани для кукольной одежды...с. 8
- Термоклеевой материал...с. 16
- Декоративные материалы...с. 17
- Утюги...с. 22
- Использование утюга и основная терминология...с. 23
- Выкройка...с. 24
- Инструменты для переноса выкройки на ткань...с. 26
- Перенос выкройки на ткань...с. 27
- Инструменты для раскроя...с. 32
- Раскрой ткани...с. 33
- Как предотвратить осыпание краев ткани...с. 35
- Инструменты для шитья...с. 36
- Нитки...с. 38
- Клей и скотч...с. 39
- Шитье вручную...с. 40
- Швейная машина...с. 45
- Ключевые моменты при выборе швейной машины...с. 46
- Компьютерные швейные машины...с. 48
- Строчки и натяжение нити...с. 49

Глава 2: Техники...с. 50

Начальный уровень...с. 51

- Основы шитья на швейной машине...с. 52
- Как шить тонкие ткани и маленькие детали...с. 55
- Способы присборивания...с. 56
- Обработка вытачек...с. 58
- Как заложить складки...с. 59
- Обработка припусков швов...с. 60
- Обработка пройм и выреза горловины обтачкой...с. 62
- Как использовать эластичную ленту...с. 67
- Модели...с. 72
- Юбка на резинке...с. 73
- Топ...с. 76

Средний уровень...с. 79

- Как сделать ремень...с. 80
- Как сделать узкие оборки (из той же ткани)...с. 82
- Сборки...с. 84
- Складки...с. 87
- Плиссе...с. 89
- Обработка воротника и соединение его с горловиной (воротник рубашки)...с. 91
- Соединение плосколежащего воротника с горловиной...с. 94
- Втачивание рукава в пройму...с. 96
- Втачивание рукава (рукав реглан)...с. 98
- Втачивание рукава в пройму (рукав-буф)...с. 100
- Косая бейка...с. 101
- Застежка на спинке...с. 103
- Круглая кокетка...с. 108
- Угловая кокетка...с. 109
- Обработка скругленных сторон низа рубашки...с. 112
- Накладной карман...с. 113
- L-образный карман...с. 115

Продвинутый уровень...с. 117

- Карман в боковом шве...с. 119
- Прорезной карман с накладной листочкой...с. 121
- Карман в рамку с клапаном...с. 124
- Разрез рукава, обработанный планкой...с. 126
- Как пришить молнию...с. 129
- Модели...с. 133
- Брюки со складками...с. 140
- Платье с рукавами-фонариками...с. 147
- Плиссированная юбка с запахом на беретлях...с. 154
- Рубашка...с. 159
- Пальто с капюшоном...с. 167

Заметки

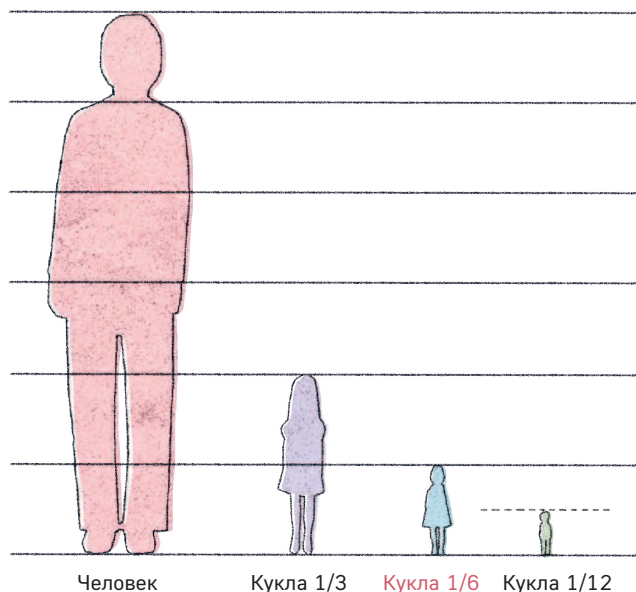
- Застежка...с. 71
- Строчка...с. 118
- Молнии...с. 132

Указатель изделий...с. 175

Выкройки...с. 181

Есть множество кукол, которых можно наряжать и переодевать. Их размеры и формы тела очень разные. Техники пошива и особенности работы, представленные в этой книге, адаптированы для кукол размером (масштабом) 1/6. Поскольку даже среди этих кукол можно выделить несколько видов, расскажу о них немного подробнее.

● РАЗМЕРЫ КУКОЛ



Куклы 1/6

- **Высота: 20 см**

Куклы Pure Neemo размера XS (оригинальные куклы Azone International, guruko и др.), Odeco-chan & Nikki, Usagii) и т. д.

- **Высота: 22 см**

Licca-chan, Блайз (Blythe), Ex Cute (Pure Neemo размера S), Obitsu 22 и т. д.

- **Высота: 24 см**

Ex Cute и Sahara's a la mode (Pure Neemo размера M), Obitsu 24 и т. д.

- **Высота: 27 см**

Licca, Дженни (Jenny), Momoko, Unoa Quluts Light и т. д.

- **Высота: 29 см**

Барби (Barbie), FR Nippon misaki и т. д.

Приведенные в книге выкройки рассчитаны на кукол высотой 22 и 27 см, но описания и техники можно применять и для шитья одежды на кукол других размеров.

ГЛАВА 1

ПОДГОТОВКА И ОСНОВЫ

**Это ваш первый шаг к началу
создания одежды для кукол.**

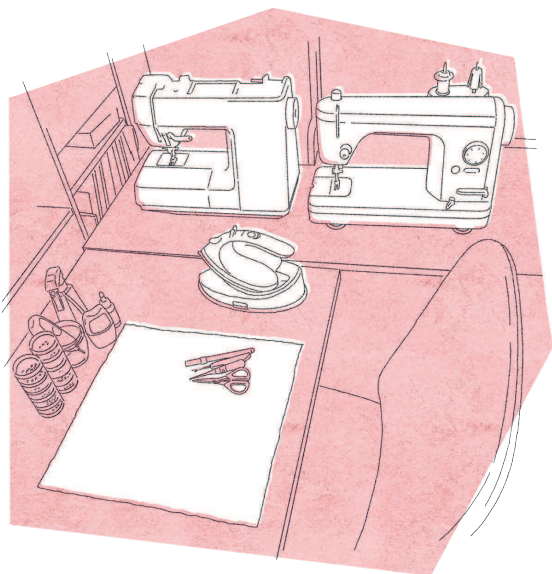
- Рабочее место для пошива одежды ... с. 6
- Ткани ... с. 7
- Популярные ткани для кукольной одежды ... с. 8
- Термоклеевой материал ... с. 16
- Декоративные материалы ... с. 17
- Утюги ... с. 22
- Использование утюга и основная терминология ... с. 23
- Выкройка ... с. 24
- Инструменты для переноса выкройки на ткань ... с. 26
- Перенос выкройки на ткань ... с. 27
- Инструменты для раскроя ... с. 32
- Раскрой ткани ... с. 33
- Как предотвратить осыпание краев ткани ... с. 35
- Инструменты для шитья ... с. 36
- Нитки ... с. 38
- Клей и скотч ... с. 39
- Шитье вручную ... с. 40
- Швейная машина ... с. 45
- Ключевые моменты при выборе швейной машины ... с. 46
- Компьютерные швейные машины ... с. 48
- Строчки и натяжение нити ... с. 49

Рабочее место для пошива одежды

Одежда в масштабе 1/6 очень миниатюрная, поэтому для работы не требуется огромного пространства.

В этом разделе расскажу, как устроено мое рабочее место.

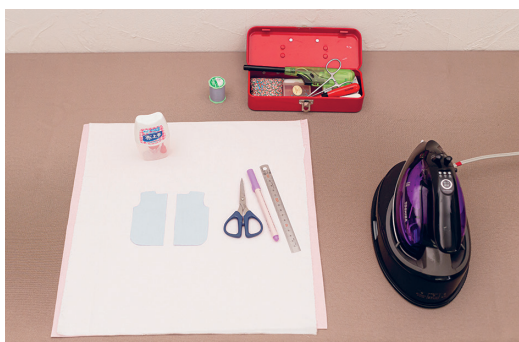
Конечно, условия работы у всех разные, и организовать все в точности бывает непросто, но я буду рада, если мой пример послужит вам полезным ориентиром.



Мой рабочий стол имеет L-образную форму, и я, сидя на стуле, могу крутиться и поворачиваться, чтобы выполнять и работы на швейной машине, и другие задачи. У меня стоят рядом обычная и профессиональная швейные машины, но в основном я использую профессиональную.

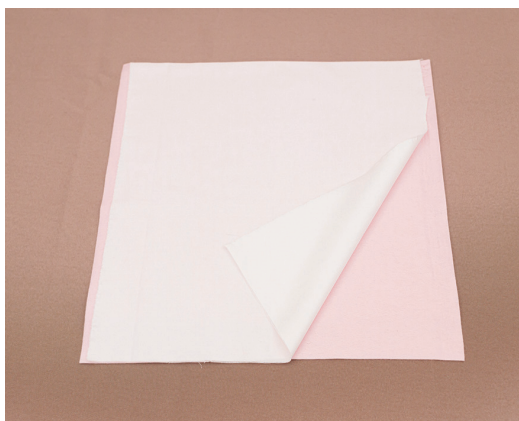
● РАСПОЛОЖЕНИЕ ИНСТРУМЕНТОВ И МАТЕРИАЛОВ

Все работы, за исключением работ на швейной машине, я выполняю в одном месте. В центре постелен рабочий мат, справа от него — утюг, а сверху — часто используемые инструменты. Слева находятся выкройки и ткани, которые нужны в данный момент. При работе с выкройкой я складываю мат и располагаю на его место бумагу.



● РАБОЧИЙ МАТ

Мат представляет собой войлочную ткань размером 40 см с наложенной сверху белой хлопчатобумажной тканью. На нем я выполняю перенос выкройки на ткань, утюжку и наношу клей. Если мат испачкался, заменяю только верхнюю ткань. Утюжить маленькие детали удобнее, когда поверхность твердая. Обычно гладильная доска слишком мягкая, поэтому не подходит для работы. Но учтите, что если рабочий мат очень тонкий, тепло и пар могут легко передаваться через него, поэтому обратите внимание на материал стола.



Ткани

Поговорим об основных характеристиках.

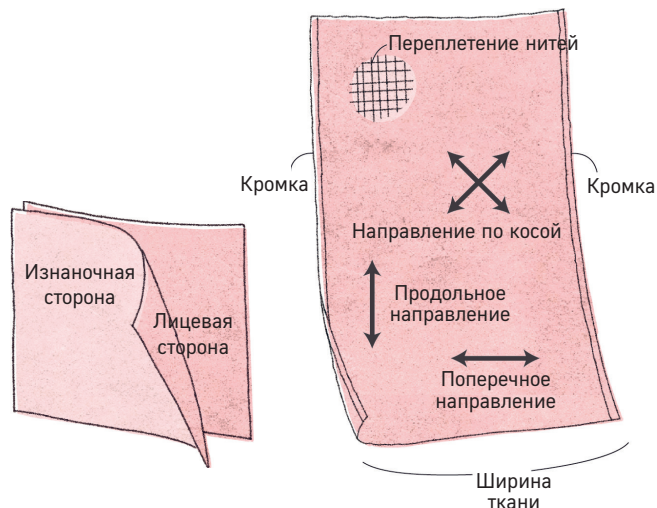
● СТРУКТУРА ТКАНИ

Ткань образуется путем переплетения продольных (нитей основы) и поперечных нитей (нитей утка).

Нити в продольном направлении почти не растягиваются, поэтому, чтобы готовое изделие не теряло форму, раскрой чаще всего выполняют, совмещая направление долевой нити ткани с вертикальным направлением на выкройке.

Что значит «лицевыми сторонами внутрь»?

В описании процесса часто встречается указание сложить детали лицевыми сторонами внутрь (лицевыми сторонами друг к другу). Это означает, что две детали ткани нужно сложить так, чтобы лицевые стороны оказались внутри.



● ЛИЦЕВАЯ И ИЗНАНОЧНАЯ СТОРОНА ТКАНИ

У ткани есть лицевая и изнаночная стороны. При покупке лучше сразу уточнить, какая из них лицевая. Также можно определить это по кромке ткани: в большинстве случаев сторона, где проколы от игл (дырочки на кромке) вогнутые, лицевая, а где они выпуклые, изнаночная, но бывают и исключения.

Если после раскроя вам трудно определить стороны, вы можете сами решить, какую будете использовать как лицевую. Главное, следить за тем, чтобы лицевая сторона ткани была одинаковой для всех деталей, иначе они будут отличаться друг от друга.

● ПОДГОТОВКА ТКАНИ (ДЕКАТИРОВКА)

Некоторые ткани могут сесть после стирки, поэтому перед использованием их рекомендуется намочить (провести ВТО), а затем проутюжить, пока они еще слегка влажные. Ткани, которые могут окрасить тело куклы (например, деним), также стоит предварительно постирать, чтобы максимально вымыть лишний краситель.

У новой ткани нити могут быть перекошены. Иногда продавцы предупреждают об этом и советуют выровнять ткань перед шитьем. Для этого ее нужно увлажнить из пульвери-

затора, потянуть по диагонали, чтобы нити основы и утка образовали прямой угол (90°), и зафиксировать утюгом.

✳ При создании одежды для кукол 1/6 понадобится совсем немного ткани. Часто в ход идут лоскуты (остатки), а готовые изделия практически никогда не стирают. Поэтому в вопросах подготовки ткани можно не быть настолько строгими, как при пошиве одежды для людей.

● ТКАНЬ С РИСУНКОМ

Для кукольной одежды часто используют ткани с мелким рисунком, поэтому при раскрое нужно помнить о совмещении рисунка. В частности, будьте внимательны при раскрое тканей с бордюром или клеткой, так как, если горизонтальные линии не совместить, это будет заметно. Поэтому всегда перепроверяйте, чтобы они совпадали на деталях и на левой и правой частях изделия.

● ТКАНЬ И ТРИКОТАЖ

Ткань — это материал, изготовленный путем ткачества (переплетения нитей), а трикотаж создают путем вязания.

При шитье кукольной одежды широко используют оба вида, однако для таких изделий, как носки или нижнее белье, которые невозможно надеть без растягивания, выбирают именно трикотаж.

Популярные ткани для кукольной одежды

Ниже я расскажу о тканях, которые часто используют именно для кукольной одежды. Это лишь небольшая часть всего многообразия материалов.

● ТОНКИЕ ТКАНИ



Хлопковый поплин

Обладает умеренной толщиной и жесткостью, поэтому из него легко шить. Подходит для новичков, поскольку представлен в большом разнообразии во всех магазинах с тканями. Из него можно шить рубашки, платья, юбки и брюки.



Хлопковый батист

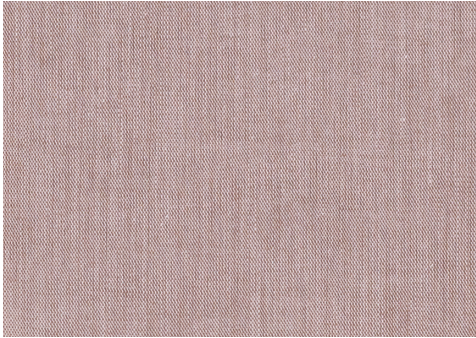
Тоньше хлопкового поплина и немного просвечивает. Несмотря на то, что ткань очень тонкая, если она достаточно плотная, то с ней легко работать. Если ткань тонкая и мягкая, пошив немного сложнее.

Подходит для платьев, юбок, блузок, нижнего белья и т. д.



Хлопковая бязь

Это хлопковая ткань с более грубым плетением. При создании кукольной одежды рекомендую использовать ее для верхней одежды или брюк.



Шамбре

Ткань похожа на деним, но более тонкая, поэтому больше подходит для небольших изделий, чем настоящая джинсовая ткань.



Хлопковый сатин

Это хлопковая ткань с блестящей поверхностью. Толщина варьируется в зависимости от номера ткани. Для кукольной одежды рекомендую использовать сатин 80 или сатин 60 (например, для платьев и юбок).



Сатин

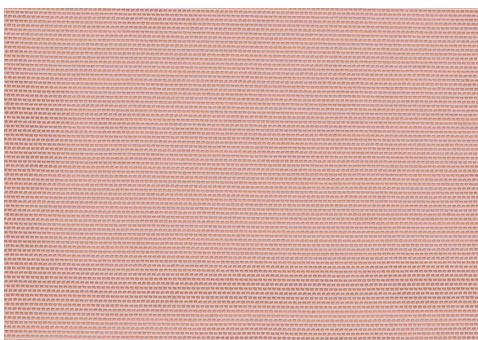
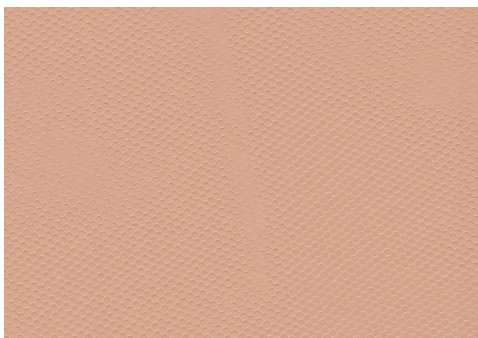
Помимо хлопкового сатина, есть шелковый, креп-сатин, сатин-атлас и т. д. В отличие от хлопкового, другие виды имеют более выраженный блеск и разную толщину. Их часто используют для праздничных платьев и нарядной одежды.



Жоржет

Жоржет — это легкая прозрачная ткань. Есть похожая ткань — шифон, но жоржет имеет мелкие «морщинки». Оба вида считаются тканями с повышенной сложностью для пошива.

● ТЮЛЬ



Фатин

Изготавливают из нейлона или полиэстера, это очень тонкий сетчатый материал. Различают мягкий и жесткий фатин.

Мягкий часто используют для создания пышных воздушных подъюбников.

Жесткий выбирают реже, но он незаменим для подъюбников, когда необходимо придать юбке очень большой объем и фиксированную форму.

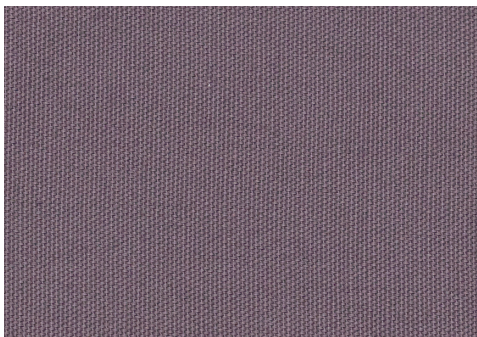
Сетка

Это хорошо растягивающаяся сетчатая ткань. Подходит для вещей, которым нужна хорошая эластичность, например, для носков и нижнего белья.

Фатин в горошек

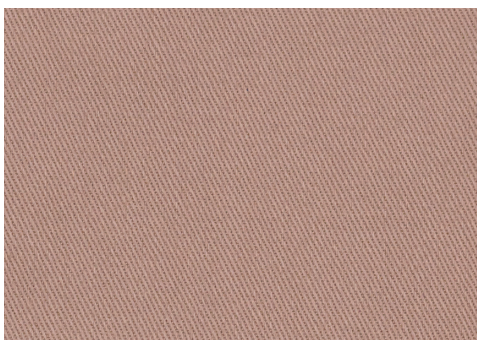
Это сетка с узором в мелкий горошек. Чаще, сторона с выпуклыми точками — лицевая, но вы сами можете выбрать, какую сторону использовать как лицевую, в зависимости от идеи (изнаночная выглядит более ровной и аккуратной). Из фатина в горошек можно сшить второй слой юбки платья, нижнее белье, носочки, перчатки и т. д.

● ТКАНИ СРЕДНЕЙ ТОЛЩИНЫ



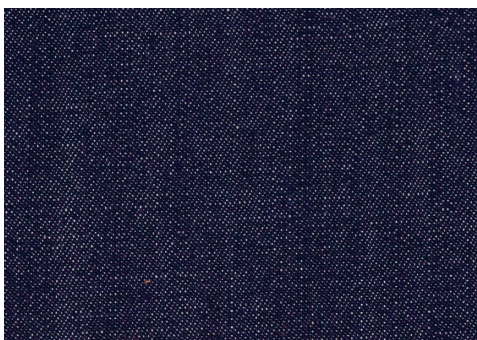
Рогожка

Ткань более толстая, чем хлопковый поплин. Бывает разной толщины, но для шитья маленькой одежды избегайте слишком толстых и плотных видов. Благодаря прочной и жесткой структуре используется для верхней одежды, брюк, головных уборов, сумок и других аксессуаров.



Твил

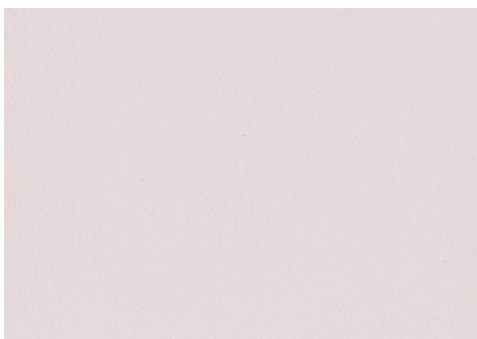
Это ткань с характерным саржевым (диагональным) переплетением нитей, благодаря которому на поверхности полотна образуется видимый диагональный рубчик. Выбирайте ткань умеренной толщины. Используется для верхней одежды, брюк, головных уборов, сумок и т. д.



Деним

Для кукольной одежды часто выбирают самый тонкий деним. При использовании окрашенного денима следует быть осторожным, так как краситель может легко испортить куклу.

Подойдет для пошива курток, джинсовых брюк и т. д.



Искусственная кожа

Искусственная кожа — это синтетический материал, имитирующий натуральную кожу. Можно взять и натуральную кожу, но из искусственной проще шить одежду маленьких размеров. Выбирайте более тонкую кожу. Помните, что она чувствительна к теплу, и многие виды нельзя гладить утюгом.

● ТОЛСТЫЕ ТКАНИ



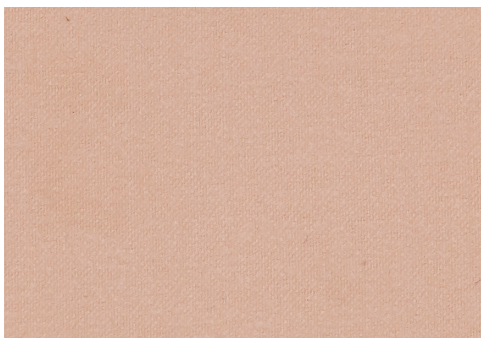
Шерстяной жоржет

Шерстяные ткани часто бывают толстыми, но шерстяной жоржет — более тонкий вариант, поэтому его можно использовать для кукольной одежды, например, пальто или курток.



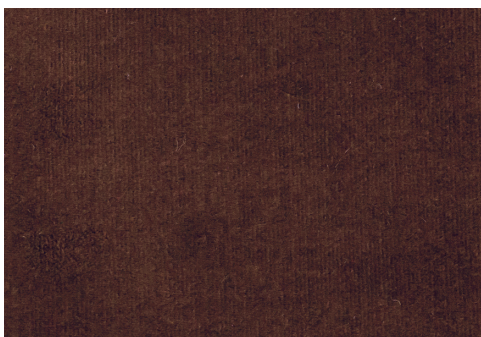
Тонкий твид

Обычный твид — толстая тяжелая ткань с фактурной поверхностью и клетчатым или зигзагообразным орнаментом. Для кукольной одежды лучше выбрать тонкий твид. Из него шьют пальто, куртки, сумки и т. д.



Фланель

Это тип хлопчатобумажной ткани с ворсистой поверхностью. Работать довольно легко, так как фланель достаточно плотная. Для кукольной одежды выбирайте более тонкую ткань. Подходит для пошива верхней одежды, например, пальто и курток.



Вельвет

Вельвет — это ткань с вытканными волокнами на поверхности, придающими ей ворсистость. Есть похожая ткань — бархат, но для кукольной одежды лучше взять вельвет. Используют для пошива верхней одежды.



Вельвет в мелкий рубчик

Вельвет в мелкий рубчик тоньше обычного, поэтому он лучше подойдет для кукольной одежды. Из него шьют верхнюю одежду, юбки, брюки и т. д.

※ При пошиве из вельвета и других подобных тканей рекомендую кроить против ворса, но я думаю, что для кукольной одежды это не так принципиально. Однако нужно внимательно следить, чтобы на всех деталях ворс был в одном направлении, иначе это будет сильно заметно.



Искусственный мех

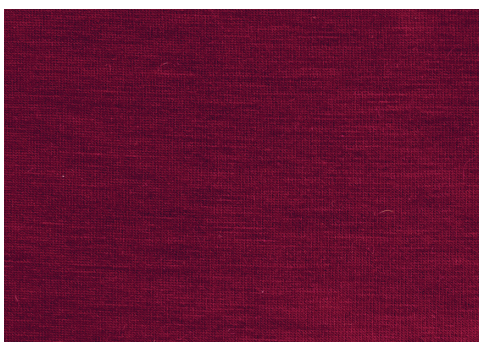
Это материал из синтетических волокон, имитирующих животный мех. Для кукольной одежды выбирайте коротковорсовый и тонкий искусственный мех. Его можно использовать для воротника пальто, аксессуаров, верхней одежды.

● ТРИКОТАЖ



Джерси

Джерси — это трикотаж с гладким плетением. Один из самых популярных видов трикотажа. Для кукольной одежды выбирайте более тонкий. Из него шьют футболки, топы, нижнее белье, носки и т. д. Более толстый трикотаж подойдет для толстовок и худи.



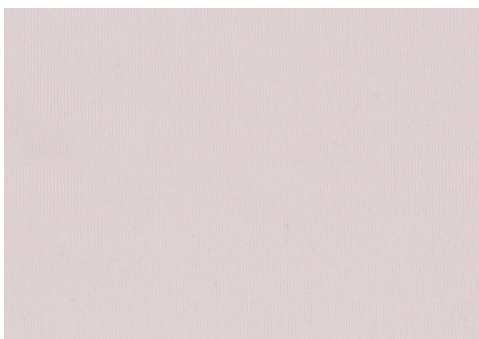
Капрон

Он очень хорошо тянется, поэтому его используют для колготок, носков и т. п.



Интерлок

Это эластичное, гладкое трикотажное полотно двусторонней вязки. Из него часто шьют толстовки и т. п.



Двухсторонний трикотаж

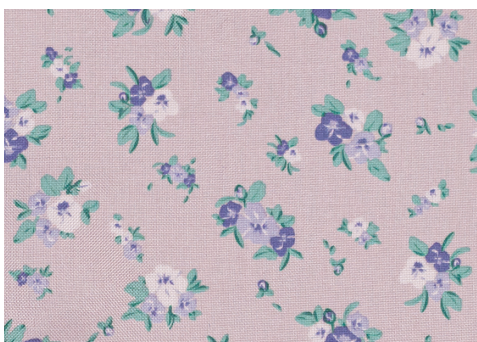
Трикотаж, который отлично тянется как вдоль, так и поперек (в двух направлениях). Подходит для колготок, носков, купальников.



Трикотаж в рубчик

Это трикотаж с рельефными полосками. Обладает высокой эластичностью, но учтите, что некоторые виды плохо возвращаются в исходное состояние после сильного растяжения. Подойдет для горловин и манжет, например, у толстовок. Также его используют для шитья небольших вещей, таких как шапки или колготки.

● ТКАНИ ДЛЯ ПОДКЛАДКИ И ОБТАЧКИ



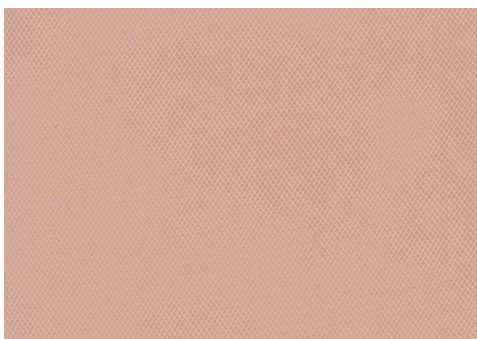
Подкладочная ткань

Обычно ее изготавливают из полиэстера и применяют в качестве подкладки для пальто, юбок и др. Добавляет маленьким вещам реалистичности и шика, но с ней сложно работать, особенно при шитье маленьких деталей. Начинающим рекомендую взять в качестве подкладки хлопковый батист.



Нетканый подкладочный материал

Подойдет не только для подкладки, но и для обтачки, так как материал не осыпается.



Подкладочная сетка

Это сетка с более мелкими ячейками, чем обычный фатин. Ее удобнее использовать для обтачки, но если у вас нет такой ткани, можно взять обычный фатин.

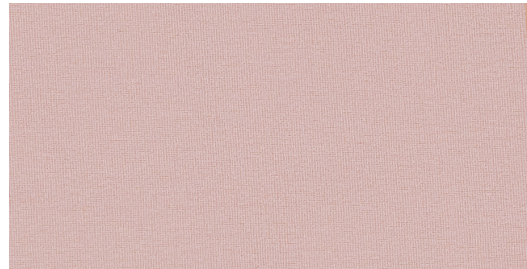
Термоклеевой материал

Клеевой прокладочный материал бывает трех видов. В одежде для кукол его используют не так часто, но я все же хочу рассказать об основных видах.



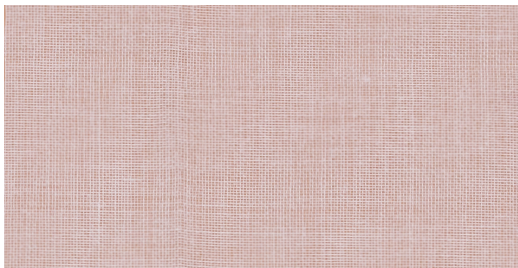
Клеевой флизелин

Это клеевой прокладочный материал на нетканой основе. Представляет собой прессованную смесь волокон. Он не тянется, поэтому его используют, когда нужно придать форму деталям, например, при пошиве сумок и шляп.



Клеевой прокладочный материал на трикотажной основе

Мягкий и обладает умеренной эластичностью, поэтому его можно использовать и для обработки деталей из трикотажа. В магазинах представлено много вариантов очень тонкого материала, поэтому его часто выбирают, когда не хотят, чтобы подкладка было видно на лицевой стороне. В работах из этой книги я использую его для укрепления разрезов рукавов и карманов.



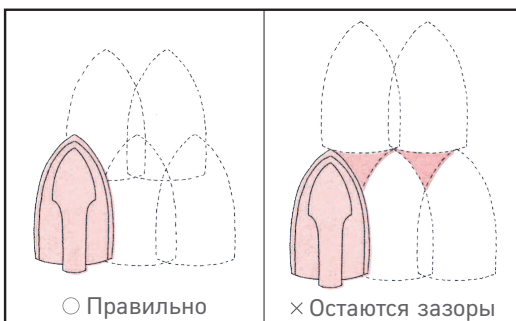
Термоткань (клеевая ткань)

По сравнению с клеевым материалом на трикотажной основе отделка с помощью термоткани получается более жесткой. Подходит для укрепления мест, которые могут растянуться.



Клеевая кромка

Такую полосу наклеивают на места, которые легко растягиваются, для укрепления.



Как приклеить флизелин на ткань

Положите ткань, на которую хотите приклеить флизелин, изнаночной стороной вверх, сверху положите клеевой флизелин внутренней (шероховатой) стороной вниз. Сначала слегка приклейте флизелин, проведя по всей поверхности утюгом. Затем зафиксируйте флизелин, прижимая его утюгом по всей поверхности. При этом не скользите утюгом, как при разглаживании складок, а прижимайте его через небольшие участки, чтобы не оставалось зазоров.