

ПОНЯТЬ ИСКУССТВО

Наталья Кортунова

ШЕДЕВРЫ МОДЕРНА



Москва
Издательство АСТ

УДК 75
ББК 85.103
К69

Воспроизводство любой иллюстрации для изучения
или как предмета искусства допустимо.
Любое коммерческое использование воспроизведенных или скопированных рисунков
из этой публикации допустимо только с письменного согласия издателя.

Кортунова, Наталья Дмитриевна.

К69 Шедевры модерна / Наталья Кортунова. – Москва : Издательство АСТ, 2026. – 192 с.: ил. – (*Понять искусство*).

ISBN 978-5-17-177848-4

Модерн – оригинальный, загадочный, а порой и откровенно-чувственный стиль, подчинивший себе изобразительное искусство на рубеже XIX и XX столетий. С этим художественным явлением связано множество знаменитейших архитекторов, живописцев, графиков, мастеров прикладного искусства, но, пожалуй, самыми яркими и самыми значимыми являются имена Антонио Гауди, Густава Климта и Альфонса Мухи. Этим трем авторам и посвящена эта книга, не ограничивающаяся, однако, их творческим наследием в рамках упомянутого стиля, а позволяющая проследить постепенное становление каждого мастера, от самых ранних произведений до зрелых работ.

УДК 75
ББК 85.103



Содержание

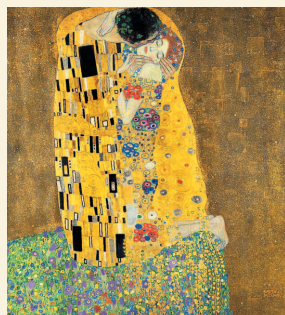


Вступление
6

Глава 1
Антонио Гауди
(1852–1926)
38



Глава 2
Густав Климт
(1862–1918)
86



Глава 3
Альфонс Муха
(1860–1939)
142

Вступление



Стиль модерн – самый многоликий и самый изысканный среди всех художественных направлений рубежа XIX–XX веков.



В живописи, скульптуре и графике модерн существовал параллельно с импрессионизмом, фовизмом, кубизмом, немецким экспрессионизмом. В архитектуре же и декоративно-прикладном искусстве он доминировал, демонстрируя самые разные свои грани. И по сию пору творчество ведущих мастеров модерна вызывает неугасающий интерес у широкой публики.

Временные рамки эпохи модерн определяются всего несколькими десятилетиями – с 1880 годов до середины 1910-х, до начала Первой мировой войны. Но, несмотря на столь кратковременное существование, многим специалистам модерн видится последним большим и всеобъемлющим стилем в истории искусства, затронувшим художественную жизнь не только Европы, но и Нового Света.

Стиль модерн – русский вариант названия данного течения. Он ведет свое происхождение от английского

Виктор Орта. Особняк Тасселя ▶

Парадная лестница.
1893–1894. Брюссель





Эмиль Галле. Ваза с растительными мотивами

Эмиль Галле был уверен, что мастеру прикладного искусства необходимо хорошо разбираться в ботанике и геологии. Помимо этих увлечений он был неутомимым новатором в области технологии производства художественного стекла.

Клара Дрисколл. Мастерская Тиффани. Настольная лампа со стрекозами. 1900–1906. Институт искусств Чикаго

Луис Тиффани изменил традиционную технику соединения отдельных кусков стекла, благодаря чему смог составлять мельчайшие детали и создавать объемные формы. Не так давно специалистами было выяснено, что дизайн многих ламп и абажуров, вышедших из мастерской Тиффани, принадлежит авторству одной из его сотрудниц по имени Клара Дрисколл.



термина «modern style» («новый стиль»), применявшегося по отношению к новым тенденциям в искусстве, впрочем, во французском языке «modern» тоже означает «современный». Во Франции и Бельгии этот стиль был известен как ар-нуво («новое искусство») благодаря названию магазина и художественного салона «Maison De L'Art Nouveau», открытого в Париже в 1895 году коммерсантом Зигфридом Бингом (1838–1905). В Австрии, Чехии, Польше его называли Сецессион, по аналогии с возникающими объединениями художников, стремившихся уйти от академической догмы в изобразительном искусстве. В Германии также существовали свои подобные объединения – «Сецессионы», но поскольку в Мюнхене издавался в те поры журнал «Die Jugend» («Юность»), посвященный современному искусству, то в немецком варианте «модерн» звучит как «югендстиль» (или «югендстиль»). В Италии его определяли как «стиль либерти» – по названию филиала английского магазина, торговавшего в Милане произведениями восточного искусства. В Финляндии, Швеции, Норвегии новый стиль принял форму национального романтизма, как отчасти это произошло и в России. В Америке же он был связан с именем знаменитого мастера Луиса Комфорта Тиффани (1848–1933), работавшего в области декоративно-прикладного искусства, и превратился в «стиль Тиффани».

Перечень упомянутых выше стран свидетельствует о том, что идея обновления искусства и стремление к созданию некоего нового единого сти-



Уильям Моррис, Филипп Уэбб. Красный дом. 1859. Лондон

ля параллельно зарождались и развивались в разных уголках Европы. Однако парадоксальным становится тот факт, что, мечтая об обновлении, модерн зачастую обобщал опыт всего предыдущего художественного развития мировой культуры – демонстративно выступая против эклектики, преобладающей во второй половине столетия, в первую очередь в архитектуре, сам модерн, делая шаг вперед, черпает вдохновение в наследии древних цивилизаций Египта, Месопотамии и архаической Греции, средневековых романики и готики, Дальнего и Ближнего Востока, по-своему переосмысляя и обыгрывая заимствованные мотивы.

Не нова была и пропагандируемая многими представителями этого стиля концепция синтеза искусств, которая активно обсуждалась еще в предшествующую эпоху романтизма. Данная идея прослеживалась уже в середине века и в творчестве англичанина Уильяма Морриса (1834–1896), ремесленника, художника, поэта и социалиста, которого нередко называют предтечей стиля модерн. Будучи приверженцем философских взглядов

искусствоведа Джона Рёскина (1819–1900), прославлявшего эстетический принцип единства Красоты и Добра и утверждавшего, что предметный мир, окружающий общество, может влиять на его моральное состояние, Моррис стал родоначальником движения «Искусств и ремёсел», организованного по типу ремесленных гильдий Средневековья. И Рёскин, и Моррис призывали вернуться к ручному труду в противовес промышленному производству и работать так, как это делали средневековые мастера, создавая предметы ежедневного обихода, функциональные, но в то же время красивые. Моррис часто обращался к использованию повторяющегося растительного орнамента в своей продукции, а его единомышленник Артур Макмердо (1851–1942) применял изысканные, волнообразные узоры в книжной графике. Эти художественные приемы впоследствии станут основополагающими для развития стиля модерн.

Идея синтеза искусств найдет свое прямое воплощение в знаменитом «Красном доме» Уильяма Морриса, который он спроектировал для себя и своей семьи вместе с архитектором Филиппом Уэббом (1831–1915), а к оформлению интерьеров привлек друзей-художников, членов «Братства прерафаэлитов» – Эдварда Бёрн-Джона (1833–1898) и Данте Габриэля Россетти (1828–1882). Моррис также сам разрабатывал эскизы для обоев, набивных тканей, шпалер, мебели, украсивших дом.

Его примеру последует, спустя три десятилетия, лидер бельгийского модерна Анри ван де Велде (1863–1957), построивший для себя близ Брюссе-



Карло Бугатти. Стул «Кобра». 1902. Музей искусств Карнеги, Питтсбург

ля особняк «Блуменверф» (1895–1896), для которого он не только спроектировал все функциональные элементы, от столовых приборов до дверных ручек, но и продумал эскизы одежды для своей семьи, в том числе платьев для жены, цвет и орнамент которых перекликались с оформлением комнат дома.

В дальнейшем подобный принцип художественного единства всех элементов предметно-пространственной среды будет преобладать в творчестве многих мастеров модерна, и главные герои данной книги, как мы увидим, не станут исключением.

Вслед за социалистом Моррисом в эпоху модерна все чаще будут раздаваться голоса о необходимости стирания границ между элитарным и массовым искусством. Не только высшие сословия и богатые люди должны иметь возможность окружать себя прекрасными предметами быта, красота должна быть доступна всем. Но ручное производство, столь превозносимое Моррисом, в итоге оказывалось слишком дорогостоящим, и широчайшему распространению модерна поспособствовало производство промышленное, прекрасным примером чему служат массово тиражировавшиеся работы Альфонса Мухи, созданные им в парижский период его творческой деятельности. Более того, в распространении новых визуальных образов сыграли большую роль и многочисленные Всемирные



Артур Макмердо. Титульная страница книги «Церкви Рена в Сити». 1883. Музей Виктории и Альберта, Лондон

Анри ван де Велде. Мебельный гарнитур для дома «Блуменверф». 1895. Музей Брёхана, Берлин



Анри ван де Велде. Дом «Блуменверф». 1895–1896. Уккель



выставки, проводившиеся в самых разных городах Европы и Америки в XIX столетии. Все ведущие мастера в области искусства будут представлять на них свои страны. Но не станем забывать и о том, что к числу самых знаменитых памятников эпохи модерн принадлежат все же индивидуальные, «штучные», проекты особняков, интерьеров и созданных для них скульптурных и живописных произведений.

Бытует мнение, что для утверждения нового стиля стали определяющими несколько конкретных событий, произошедших в начале 1890-х годов. Открыла эпоху модерна публикация в Лондоне рисунков молодого британского художника-графика Обри Бёрдсли (1872–1898) в дебютном номере журнала «The Studio» в 1893 году. Именно его работы впервые демонстрируют те особенности графических решений, что станут характерными для модерна. Под их влиянием окажутся в дальнейшем многие художники, в том числе и в России. Так русский мастер Николай Кузьмин говорил, что Бёрдсли отделил свет от тьмы. Белый цвет бумажного фона – свет, черная тушь – тьма, и между ними нет никаких полутонов. Линия приобрела изысканную выразительность и силу. Так началась новая эра в искусстве графики. Но и в случае с Бёрдсли не обошлось без воздействия творчества Уильяма Морриса и прерафаэлитов, приправленного интересом юноши к японской гравюре. В формировании модерна значение непривычной для европейца художественной манеры японцев, с ее четкой силуэтной линией, локальными цветами, плоскостностью и декоративностью изображения, сложно переоценить. Для искусства второй половины XIX века, когда Страна восходящего солнца уже открыла свои границы для чужеземцев, и в Европу мощным потоком хлынула оттуда экзотическая художественная продукция, стало даже модным такое течение, как «японизм».

Одновременно с рисунками Бёрдсли в Англии в Брюсселе появляются первые здания и интерьеры в новом стиле. В 1893 году архитектор Поль Ханкар (1859–1901) начал строительство собственного дома – «Дома Ханкара». Вместе со знаменитым отелем Тасселя, спроектированным

Виктор Орта. Особняк Тасселя (Отель-Тассель). 1893–1894. Брюссель ▶

Фасад дома, построенного по заказу ученого Эмиля Тасселя, выглядит довольно традиционно, однако его внутреннее оформление новаторское для своего времени. Цен-

тральным элементом интерьера стала открытая парадная лестница, перила которой напоминали витые виноградные лозы и цветочные стебли. Использованный здесь мотив

извилистой линии повторялся в рисунках на стенах и мозаиках на полу, в дверных стеклах и потолочных окнах. Ныне здание включено в Список Всемирного наследия ЮНЕСКО.

