

УДК 635
ББК 42.3
К38

В коллаже на обложке использованы фотографии:
Kyselova Inna, Serg64, Africa Studio, Roman Samokhin / Shutterstock.com

Используется по лицензии от Shutterstock.com

Во внутреннем оформлении использованы иллюстрации:
Ajakor, Alexander_P, andrey oleyunik, ArtColibris, AVA Bitter, Balora,
chempina, Decobrush, endlessilence, Epine, Goderuna, golubok,
GoodStudio, Helena-art, Iamnee, Ilona Baha, Irinia, Karyna Koshyna,
KsanaGraphica, Lina Keil, logaryphmic, Lyubov Zaytseva, mamita,
maritime_m, melazerg, Morphart Creation, MyStocks, Natalya Levish,
Nikolayenko Yekaterina, puruan, Sketch Master, uladimir zgurski, Vector
Tradition, VladisChern, YaBars, Yoko Design / Shutterstock.com

Используется по лицензии от Shutterstock.com

Кизи́ма, Галина Александровна.

К38 Сад и огород без усилий: настольная книга мудрого дачника / Галина Кизи́ма. — Москва : Эксмо, 2019. — 224 с. — (Золотая серия Галины Кизи́мы).

ISBN 978-5-04-100240-4

Начните посевной сезон по-новому с новой книгой Галины Кизи́мы. В книге вы найдете проверенные авторские методики, которые позволят разумно отстроить все процессы работы в саду и огороде. Вам больше не придется тратить силы на лишний полив, борьбу с сорняками и перекопку грядок. Благодаря разумным советам вы сможете улучшить почву на своем участке, подобрать лучшие сорта овощных, зеленных, плодовых и ягодных культур, выращивать урожай без химии.

УДК 635
ББК 42.3

ISBN 978-5-04-100240-4

© Кизи́ма Г.А., текст, 2019
© Оформление. ООО «Издательство «Эксмо», 2019

Все права защищены. Книга или любая ее часть не может быть скопирована, воспроизведена в электронной или механической форме, в виде фотокопии, записи в память ЭВМ, репродукции или каким-либо иным способом, а также использована в любой информационной системе без получения разрешения от издателя. Копирование, воспроизведение и иное использование книги или ее части без согласия издателя является незаконным и влечет уголовную, административную и гражданскую ответственность.

Издание для досуга

ЗОЛОТАЯ СЕРИЯ ГАЛИНЫ КИЗИМЫ

Кизима Галина Александровна

**САД И ОГОРОД БЕЗ УСИЛИЙ
НАСТОЛЬНАЯ КНИГА МУДРОГО ДАЧНИКА**

Главный редактор *Р. Фасхутдинов*
Ответственный редактор *Т. Сова*
Младший редактор *А. Николаенко*
Художественный редактор *В. Брагина*

ООО «Издательство «Эксмо»

123308, Москва, ул. Зорге, д. 1. Тел.: 8 (495) 411-68-86.

Home page: www.eksmo.ru E-mail: info@eksmo.ru

Өндіруші: «ЭКСМО» АҚБ Баспасы, 123308, Мәскеу, Ресей, Зорге көшесі, 1 үй.

Тел.: 8 (495) 411-68-86.

Home page: www.eksmo.ru E-mail: info@eksmo.ru.

Тауар белгісі: «Эксмо»

Интернет-магазин : www.book24.ru

Интернет-дукен : www.book24.kz

Импортер в Республику Казахстан ТОО «РДЦ-Алматы».

Қазақстан Республикасындағы импорттаушы «РДЦ-Алматы» ЖШС.

Дистрибутор и представитель по приему претензий на продукцию,

в Республике Казахстан: ТОО «РДЦ-Алматы»

Қазақстан Республикасында дистрибутор және өнім бойынша арыз-талаптарды

қабылдаушының өкілі «РДЦ-Алматы» ЖШС,

Алматы қ., Домбровский көш., 3-а, литер Б, офис 1.

Тел.: 8 (727) 251-59-90/91/92; E-mail: RDC-Almaty@eksmo.kz

Өнімнің жарамдылық мерзімі шектелмеген.

Сертификация туралы ақпарат сайты: www.eksmo.ru/certification

Сведения о подтверждении соответствия издания согласно законодательству РФ

о техническом регулировании можно получить на сайте Издательства «Эксмо»

www.eksmo.ru/certification

Өндірген мемлекет: Ресей. Сертификация қарастырылмаған

Подписано в печать 27.12.2018. Формат 84x108^{1/32}.

Печать офсетная. Усл. печ. л. 10,08.

Тираж экз. Заказ



ЕКСМО.РУ
новинки издательства



ISBN 978-5-04-100240-4



9 785041 002404 >

В электронном виде книги издательства вы можете
купить на www.litres.ru

ЛитРес:
одна клика до книги



Содержание

Глава 1. ЧТО НУЖНО ЗНАТЬ О ПОЧВЕ	5
Улучшение состава глинистой почвы	7
Улучшение состава песчаной почвы	8
Улучшение состава торфяной почвы	9
Что такое кислотность почвы.....	10
Раскисление почвы	11
Определение структуры почвы	14
Плодородие почвы.....	15
Принципы успешного ведения хозяйства	18
Глава 2. ЧТО ПОСАДИМ В САДУ	21
Планируем посадки	22
Посадка садовых растений	25
Глава 3. ПОПУЛЯРНЫЕ САДОВЫЕ КУЛЬТУРЫ	31
Абрикос	32
Айва	35
Виноград	37
Вишня.....	40
Грецкий орех.....	44
Груша	46
Ежевика	47
Земляника	49
Ирга	58
Клубника	60
Лещина	61
Лимонник.....	62
Малина	65
Облепиха	70
Слива.....	75
Смородина	79
Яблоня.....	93

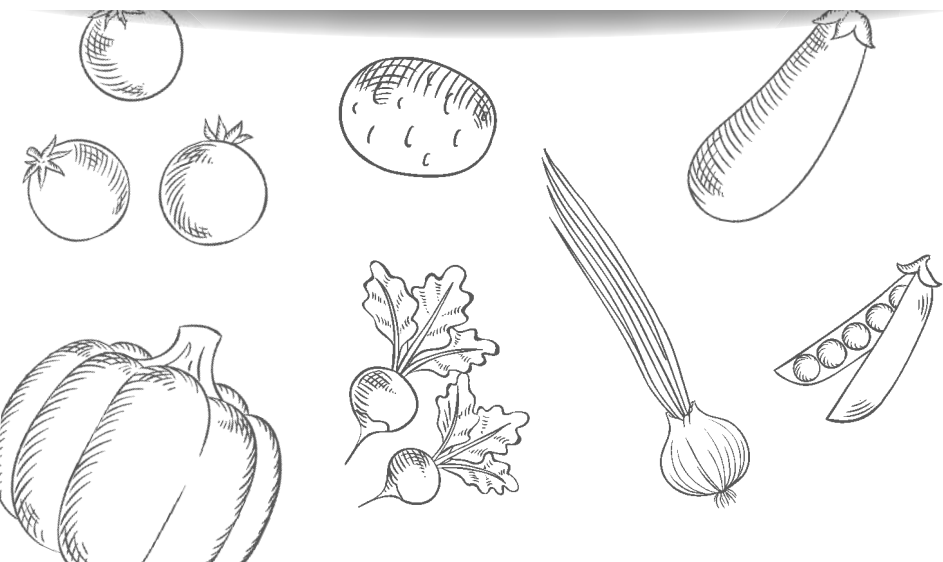
Глава 4. ПОПУЛЯРНЫЕ ОГОРОДНЫЕ КУЛЬТУРЫ.....	103
Арбуз.....	104
Баклажаны	107
Дайкон	110
Дыня.....	112
Кабачок	115
Капуста.....	118
Картофель	124
Лук репчатый и зелёный.....	133
Морковь.....	138
Огурцы	145
Перцы	153
Петрушка.....	157
Редис	159
Редька.....	162
Репа.....	164
Салатные растения.....	167
Свёкла.....	170
Спаржа.....	176
Томаты.....	179
Тыква	187
Укроп.....	194
Фасоль.....	197
Шпинат.....	198
Щавель.....	200
Чеснок.....	202

Глава 5. СПРАВЛЯЕМСЯ С ВРЕДИТЕЛЯМИ И БОЛЕЗНЯМИ ПРАВИЛЬНО И БЫСТРО.....	209
Борьба с вредителями сада.....	212
Борьба с вредителями огорода	219
Борьба с болезнями растений	223



Глава 1

**ЧТО НУЖНО ЗНАТЬ
О ПОЧВЕ**



Хорошая почва – главное для хорошего урожая.

Для начала давайте разберёмся, какая почва хорошая. Для этого нужно знать основные характеристики почвы: прежде всего, её механический (гранулометрический) состав, кроме того, структуру, влагоёмкость, кислотность, обеспеченность питательными элементами.

Сначала надо определить механический состав почвы. Для этого надо взять комочек увлажнённой почвы, скатать его в ладонях в колбаску и соединить концы. Могут быть следующие результаты:

- ✓ если получилось кольцо – почва глинистая;
- ✓ если в кольце образовались разломы – почва суглинистая;
- ✓ если кольцо рассыпалось на части – супесчаная;
- ✓ если колбаска не скатывается – песчаная.

Важно!

Для земледелия подходят только средние и легкие суглинки. Остальные почвы надо улучшать. Самые трудные почвы — глины, тяжёлые суглинки, чистый песок.

Улучшение состава глинистой почвы

В глине много минеральных солей, но они, к сожалению, находятся в недоступной для корней растений форме.

Есть два варианта улучшения состава глинистой почвы.

1. В глинистую почву или тяжёлый суглинок предлагается внести весной по одному ведру любой органики и по ведру крупного песка на каждый квадратный метр под перекопку. Делать это, увы, придётся каждый год в течение 5–10, даже 15 лет. Да ещё и перекапывать осенью.

2. Можно поступить гораздо проще – нарастить почву поверх глины, понадобится всего-то 25 см.

- ✓ Разметьте будущую грядку (удобно делать грядки шириной 80 см).
- ✓ Прорезая квадраты по ширине лопаты, снимите дернину толщиной примерно 2–3 см и переверните травой вниз, разложите на грядке, корни и корневища вытащите.
- ✓ В течение всего лета будете складывать на грядку компост. Можете для ускорения дела использовать для разложения органики препараты Сияние-3, Фитоспорин, Возрождение (ЭМ) и другие подобные. А можете и ничего не делать, а просто складывать всё лето на отведённое место все органические остатки.

Улучшение состава песчаной почвы

Песчаную почву надо связать, иначе, сколько в неё ни лей, чего только ни сыпь — всё напрасно.

Песчаную почву можно улучшить несколькими способами.

1. Внести в песок по ведру глинистой воды (1 лопата глины, растворенная в 1 ведре воде) и органики на каждый метр под перекопку, в дальнейшем обычно глину потребуется вносить время от времени, а вот органику придётся вносить ежегодно. Дополнительно нужен ещё и магний, которым пески очень бедны, а он входит в состав ядра хлорофилла.

2. Хорошо связывает песчаную почву и сапропель — донный ил из водоёмов, в том числе из дренажных канав, прокопанных вдоль внутренних дорог садоводства. При его использовании органики уже не требуется, потому что ил сам по себе является хорошим удобрением. Но он обычно кислый и содержит избыток газов, поэтому его надо перед внесением год выветривать — оставить лежать вдоль канав после их чистки. Затем надо добавить к сапропелю раскислитель и только после этого применять.

3. Можно ли упростить работу? Без сомнений. Поскольку нам нужен слой почвы всего около 25 см, то надо выкопать траншею глубиной 25 см, устелить дно обычной полиэтиленовой плёнкой

в два слоя и сделать в ней несколько небольших отверстий для стока лишней воды при длительных дождях. После этого останется только заполнить траншею всякими растительными остатками в течение лета, вместо того, чтобы носить их на компостную кучу.

Обычно рекомендуется дать растительным остаткам перепреть годика 2–3, но мой опыт показывает, что сажать на компост можно уже на следующий год после его закладки

Улучшение состава торфяной почвы

Торфяники обычно имеют рыхлую водопроницаемую структуру, не требующую улучшения, к тому же они достаточно плодородны (за исключением верхового торфа). Однако им не повредит ежегодное внесение по 0,5 ведра песка и органики на каждый метр, поскольку торфяная почва срабатывается примерно на 2–3 см в год. Таким образом, через десять лет она окажется на 20–30 см ниже, чем была до разработок, и станет заболачиваться. Торфяники бедны медью, также не слишком богаты фосфором и калием, так что потребуются ежегодно вносить эти элементы. Проще всего для этого использовать золу.

Также требуют торфяники, особенно верховые, и ежегодного раскисления. Гораздо проще вносить прямо на торфяную почву всё тот же компост, пересыпая его время от времени золой и поливая раствором медного купороса.

Чтобы спустить лишнюю воду, которую, как правило, содержат торфяники, надо прокопать между рядков канавки на глубину штыка лопаты.

Что такое кислотность почвы

Зачем определять кислотность почвы?

Дело в том, что большинство сельскохозяйственных культур требуют почвы с нейтральной или слабокислой реакцией. Кислые почвы для сада и огорода не подходят. Они содержат избыток алюминия и марганца, которые сильно угнетают растения.

Кислотность почвы определяется величиной водородного показателя рН. При добавлении к воде кислот значение рН начинает уменьшаться, а при добавлении щелочей – увеличиваться. В зависимости от величины рН почвы подразделяют на несколько групп.

Если показатель рН:

- ✓ ниже 4 – почва сильноокислая;
- ✓ 4,1–5 – почва кислая;
- ✓ 5,1–6 – почва слабокислая;
- ✓ 6,1–7 – почва нейтральная;
- ✓ выше 7 – почва щелочная.

Кислотность почвы можно определить разными способами, например, купить специальный набор лакмусовой бумаги для определения кислотности почв или определить кислотность почвы по растущим на ней диким растениям. Культурные растения так же, как и дикие, предпочитают почвы с определённой кислотностью (табл. 1).

**Таблица 1. Зависимость кислотности почвы
и растущих на ней растений**

Почва	Дикорастущие растения	Садовые и огородные растения
Кислая	Дикая мята, дикий щавель, подорожник, трёхцветная фиалка, хвощ	Ирга, рябина, ревень, хрен, щавель
Слабокислая	Клевер, мать-и-мачеха, одуванчик, папоротники, пырей, ромашка, сныть	Айва, земляника, крыжовник, облепиха, смородина, арбуз, баклажаны, бобы, кабачки, картофель, петрушка
Нейтральная	Крапива, лебеда, мокрица, пастушья сумка	Вишня, груша, малина, орех, слива, яблоня, брюква, горох, дыни, капуста, лук, морковь, огурцы, перец, подсолнечник, редис, редька, репа, салат, свёкла, сельдерей, томаты, укроп, фасоль, чеснок, шпинат
Щелочная	Вьюнок, дрёма белая, мак	Злаковые, кукуруза

Раскисление почвы

Если почва кислая, её необходимо раскислять с помощью извести. Но следует иметь в виду, что извести требуется разное количество для почв разного механического состава и различной кислотности (табл. 2). Так, глинистые почвы, как уже говорилось выше, богаты минералами. Чтобы

растения чувствовали себя нормально на таких почвах, показатель рН должен быть выше 5,5. Торфяники богаты органикой, но почти не содержат минеральных элементов, поэтому их мало в почвенном растворе даже при высокой кислотности почвы, и те же самые растения на торфяниках могут расти при рН 5.

Таблица 2. Количество извести для раскисления различных почв

Механический состав почвы	Ежегодное внесение извести, г/м ²		
	Сильнокислая почва	Кислая почва	Слабокислая почва
Песчаная	400	250	100
Супесчаная	500	300	150
Суглинистая	800	600	150
Глинистая	1000	700	500
Торфяно-болотистая	1300	1200	1100

Совет

Известь – традиционный раскислитель. Но я вам посоветую почву гипсовать, а не известковать, т. е. вместо извести, поташа или древесной золы для раскисления использовать гипс, алебастр, мел, доломит, размельчённый старый цемент, штукатурку, в том числе и сухую, или яичную скорлупу.

Известь и древесная зола являются сильными щелочами. Входящий в них кальций полностью и быстро растворяется в воде. Попадая в почву сразу в большом количестве, кальций резко меняет реакцию почвы рН выше 7, иногда до 8–10. С течением времени опять происходит естественное закисление почвы, в том числе и кислотными дождями, идущими вблизи больших городов. Реакция почвы меняется, снижается рН и всё нормализуется, но при этом может пройти целый сезон. Таким образом, известкование делает почву на некоторое время непригодной для выращивания растений. Именно поэтому рекомендуется вносить известь с осени и не вносить одновременно с ней удобрения.

Если же почву раскислять с помощью мела, гипса и других вышеназванных раскислителей, то этого не происходит. Эти вещества не растворимы в воде и для их растворения в почве требуется кислота. Если почва кислая, происходит растворение гипсующих материалов, которое снижает кислотность почвы, но как только показатель рН достигнет значения 6, наиболее пригодного для большинства растений, химическая реакция раскисления приостанавливается и дальнейшего увеличения рН не произойдёт.

Поскольку рН при гипсовании не может стать выше допустимого значения, то питательные элементы, в том числе фосфор и калий, остаются в доступной для растений форме.

Мало того, неиспользованная часть раскислителей не пропадёт, а останется в почве именно потому, что они не растворимы в воде и, следовательно, не вымываются ею в нижние слои. Когда

естественный процесс закисления почвы снизит рН ниже 6, они снова вступят в химическую реакцию, понижая кислотность почвы, т. е. всё время регулируют кислотность.

Раскисление почвы усиливает поступление в растения кальция, магния, фосфора, молибдена, снижает содержание вредного для растений избытка железа, алюминия, марганца, а кроме того, известкование благоприятно влияет на микрофлору почвы, удерживающую почвенный азот.

Важно!

Если вместо извести вносить старый цемент, старую либо сухую штукатурку, мел, доломит или молотую яичную скорлупу, то дозу надо увеличить в 1,3 раза, а если вносить алебастр, туф, гипс или древесную золу, то в 2 раза. Асбест для раскисления применять не следует, поскольку он вреден для здоровья человека. Каменноугольную золу (шлак) для раскисления не используют, так как она практически не содержит кальция.

Определение структуры почвы

Структура почвы – это её способность распадаться на комочки. В почве с хорошей структурой присутствие влаги в комочках не препятствует присутствию воздуха между комочками, т. е. такая почва обладает хорошей воздухо- и влаго-

проницаемостью, большой влагоёмкостью, а значит, является пригодной для земледелия.

Определить структуру почвы на участке можно во время дождя. Если несколько часов идёт моросящий дождь, а на поверхности почвы не образуются лужи, то значит, почва обладает хорошей структурой. Если после дождя и просыхания на почве образуется корка — её структура плохая. Обычно супеси и суглинки обладают хорошей структурой, а глины — нет.

Влагоёмкость — это способность почвы не только поглощать, но и удерживать влагу.

Она различна у почв разного механического состава: 100 г песчаной почвы удерживает 4–9 г воды, супесчаной — 18–20 г, суглинистой — 23–40 г, глинистой — 77–80 г.

Переувлажнение почвы наступает тогда, когда количество выпадающих осадков больше, чем то количество влаги, которое может почва впитать и удержать в себе, плюс то количество воды, которое может испариться с поверхности.

Переувлажнённые почвы надо дренировать, чаще всего это требуется на глинистых и болотистых грунтах. Когда участок буквально тонет в болоте, то со всех сторон его придётся обкопать довольно широкими и глубокими канавами, в которые и направить дренажные канавки.

Плодородие почвы

Плодородие — это способность почвы обеспечивать растения элементами питания, воздухом и влагой для их воспроизведения.