

Татьяна Кирсанова

ХРОНИЧЕСКОЕ ИСКУССТВО

Влияние болезней на великие картины



Издательство АСТ
Москва

УДК 616.89
ББК 56.14
К78

В оформлении издания использованы материалы, предоставленные Фотобанком Legion-Media

Кирсанова, Татьяна.

К78 Хроническое искусство. Влияние болезней на великие картины / Татьяна Кирсанова. — Москва: Издательство АСТ, 2025. — 208 с. — (История и наука Рунета. Лекции).

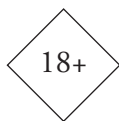
ISBN 978-5-17-169734-1

Болезни и смерть всегда сопровождали человечество. Тема конечности жизни и непредсказуемости смерти на протяжении многих веков будоражила умы людей. Несмотря на то, что в обществе подобные дискуссии считаются неудобными, образы физических и душевных мучений сильно влияли на изобразительное искусство.

Сквозь экспертную авторскую призму эта книга откроет глаза на смертельный тандем живописи и болезней, ведь настоящее искусство – плод страдания и рефлексии.

УДК 616.89
ББК 56.14

Издание для досуга



Татьяна Кирсанова
ХРОНИЧЕСКОЕ ИСКУССТВО.
ВЛИЯНИЕ БОЛЕЗНЕЙ НА ВЕЛИКИЕ КАРТИНЫ
Как искусство связано с расстройствами

Заведующая редакцией *Мария Крымская*
Ответственный редактор *Дарья Жучкова*
Верстка *Ольги Сухаревой*
Обложка *Андрея Егорова*

Подписано в печать 24.04.2025. Формат 70×90/16 Усл. печ. л. 16,38. Печать офсетная. Бумага офсетная. Гарнитура APCGaramond. Тираж 2000 экз. Заказ №

Общероссийский классификатор продукции ОК-034-2014 (КПЕС 2008);
58.11.1 — книги, брошюры печатные.

Произведено в Российской Федерации. Изготовлено в 2025 г.

Изготовитель: ООО «Издательство АСТ»

129085, г. Москва, Звездный бульвар, д. 21, строение 1, комната 705, помещение I, этаж 7

Наш электронный адрес: www.ast.ru

«Баспа Аста» деген ООО

129085, Мәскеу қаласы, Звездный бульвары, 21-үй, 1-құрылым, 705-бөлме, I-жай, 7-қабат

Біздің электрондық мекенжайымыз: www.ast.ru

Интернет-магазин: www.book24.kz. Интернет-дүкен: www.book24.kz

Импортер в Республику Казахстан ТОО «РДЦ-Алматы».

Қазақстан Республикасындағы импорттаушы «РДЦ-Алматы» ЖШС.

Дистрибьютор и представитель по приему претензий на продукцию в республике Казахстан:

ТОО «РДЦ-Алматы»

Қазақстан Республикасында дистрибьютор және өнім бойынша арыз-талаптарды қабылдаушының

өкілі «РДЦ-Алматы» ЖШС, Алматы қ., Домбровский көш., За, литер Б, офис 1.

Тел.: 8(727) 251 59 89, 90, 91, 92. Факс: 8(727) 251 58 12, вн. 107; E-mail: RDC-Almaty@eksmo.kz

Өнімнің жарамдылық мерзімі шектелмеген.

Өндірген мемлекет: Ресей. Сертификация қарастырылмаған

© Татьяна Кирсанова, текст, 2024

© УПРАВИС, 2025

© Государственная Третьяковская галерея, 2025

© Нижегородский государственный художественный музей, 2025

© Государственный музей изобразительных искусств имени А.С. Пушкина, 2025

© ООО «Издательство АСТ», 2025

ISBN 978-5-17-169734-1

ВМЕСТО ПРЕДИСЛОВИЯ

Рассматривать изобразительное искусство в контексте возможного отображения в нем болезней — это попытка выполнить поистине невыполнимую задачу. Ведь искусство и медицина настолько многогранны и разнообразны, что разные доктора могут увидеть разные признаки болезней на одних и тех же полотнах. И в то же время такая попытка представляется крайне интересной и актуальной, она позволяет несколько под другим углом взглянуть на произведения искусства, потренировать воображение и оптику восприятия.

Болезни и смерть всегда сопровождали и будут сопровождать человечество. Тема конечности жизни и непредсказуемости смерти на протяжении многих веков будоражила умы людей. Несмотря на то что в обществе подобные дискуссии считаются неудобными, образы болезней и смерти сильно влияли и будут влиять на искусство.

Эпидемии чумы, холеры, другие инфекционные, венерические и ревматические болезни оказали сильное влияние на мировую культуру. Царившие вокруг отчаяние и меланхолия вдохновляли художников создавать совершенно новые предметы искусства, помня о смерти (*memento mori*).

Упоминаний о болезнях в искусстве предостаточно. Через произведения искусства люди всегда выражали свои чувства, на которые оказывали влияние религиозные, социальные и культурные составляющие. Произведение искусства отображает то, что видит/слышит/чувствует художник. Бывало и так, что художник отображал болезнь задолго до ее официального описания. Получается, он смог увидеть и передать ее признаки еще тогда, когда врачи этого не могли сделать.

Даже медицинская иллюстрация, которая предназначалась для точного описания признаков болезней вне эмоций и чувств, часто достигала статуса искусства, потому что художник выражал себя в ней.

Много написано о влиянии различных болезней на создание того или иного произведения искусства. Болезнь влияет на то, что создаст человек, особенно на то, как он это делает. Это влияние хорошо изучено при психиатрических расстройствах и болезнях органов зрения, а также при различных неврологических заболеваниях. Естественно, эта связь не ограничивается изображениями или отображениями самой болезни в картине, скульптуре, литературном или музыкальном произведении, часто порождающими дебаты о нормальности автора в момент сотворения.

В этой книге я собрала то, что меня давно интересует. Понятно, что не я первая обратилась к теме медицины в искусстве. Но как настоящему научному сотруднику, мне было интересно посмотреть, как менялись взгляды на одни и те же картины у врачей, а также, впечатленная этими наблюдениями, я решила найти еще не описанные болезни в произведениях искусства.

Первая часть книги будет посвящена болезням великих художников и их отображению в творчестве, вторая — диагнозу по картине. Несмотря на то что взгляды различных докторов на один и тот же признак могут вызывать различные мысли о диагнозе, есть основания предполагать, что одна и та же болезнь имеет определенные общие черты в ее изображении. И разбор произведения искусства именно с этих позиций демонстрирует силу наблюдения в сочетании со знанием контекста. И если младенцу прежде всего надо учиться фильтровать лишние сенсорные детали, чтобы выделить и объединить что-то более важное, то взрослому человеку иногда как раз необходимо учиться воспринимать нефильТРованную сенсорную информацию, приучая себя обращать внимание на каждую деталь.

Интерпретации искусства с позиций медицины дают достаточно богатую почву для дальнейших самостоятельных исследований.

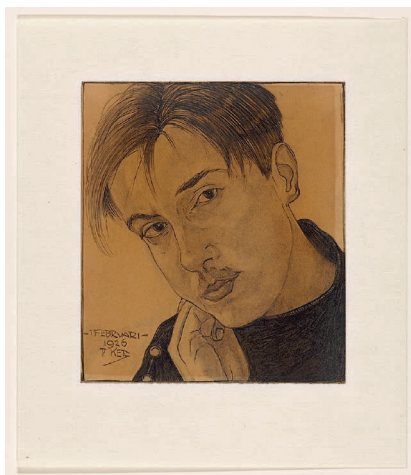
Посвящается моей семье

ИСТОРИИ БОЛЕЗНИ
ХУДОЖНИКОВ
В ИХ
ПРОИЗВЕДЕНИЯХ
И АВТОПОРТРЕТАХ

ДИК КЕТ, ХУДОЖНИК С БАРАБАННЫМИ ПАЛОЧКАМИ

Перед нами несколько автопортретов Дика Кета (1902–1940), голландского художника, одного из ярчайших представителей магического реализма в Нидерландах. У Дика Кета необычные пальцы, напоминающие лапы древесной лягушки, но они имеют официальное название — барабанные палочки. Такие пальцы оканчиваются утолщенными концевыми фалангами с характерной деформацией ногтевых пластинок, а круглые и выпуклые, как будто стекающие с пальца, ногти получили название «часовых стекол». Такие пальцы не являются самостоятельным заболеванием, а представляют собой довольно информативный симптом болезней сердца и легких. Этот симптом, по всей видимости, был впервые описан Гиппократом и иногда называется его именем (*Digitii hippocratici*).

Дик Кет был голландским художником первой половины XX века. Он появился на свет в Ден-Хелдере, небольшом порту на севере Нидерландов. Дик создал в общей сложности 140 кар-





Дик Кет, «Автопортрет» (1932), Музей Бойманса-ван Бёнингена

тин, большинство из которых были написаны в последние 10 лет его жизни, 40 из них — автопортреты.

В детстве он был очень слабым и болезненным ребенком, что создавало определенные трудности в школе: над ним постоянно издевались сверстники. Он не мог участвовать в общих играх, не выдерживал нагрузки, часто и долго болел. Работа отца, требовавшая постоянных переездов, еще больше усложняла жизнь Кета. Во время обучения стало очевидным, что он страдает агорафобией и боязнью чужих людей. Возможно, из-за этого после окончания обучения Дик Кет редко покидал дом. Однако когда он учился в средней школе, его художественный талант заметили два учителя.

Йохан Керкемейер, его учитель рисования, помог освоить масляную живопись и всячески поощрял его художественные способности. Другой, профессор Анри Набер, обучал его химии и физике, однако имел очень нестандартный способ представления материала: его теории проводили параллели между законами физики и человеческого бытия, что глубоко впечатлило художника. Вероятно, именно его влияние позволило Дикун погрузиться в магический реализм. Этот термин был придуман искусствоведом Францем Ро в знаменитом эссе 1925 года. В этом эссе Ро говорит о «третьей реальности», возникающей из настоящего мира и магического измерения снов и галлюцинаций. Дик Кет стал одним из ярчайших представителей магического реализма, а спустя 80 лет после его смерти на многих его полотнах до сих пор имеются невысохшие участки — они как будто подтверждают магию. Художник умер, но жив.

После окончания Академии искусств Кунстофенинг в Арнеме в 1925 году, где Дик изучал искусство, он перестал путешествовать. Измученный неизвестной хронической болезнью, вызывавшей прогрессирующую слабость и не позволявшей ему передвигаться даже на небольшие расстояния, а также в связи с нарастанием при-

знаков тревожного расстройтва Кет в итоге решил жить в уединении со своими родителями в маленьком городке вдали от моря. Его дом — его крепость, из которой Дик Кет почти не выходил после 1930 года. Тревожная атмосфера и эволюция его лица на автопортретах, которые он создал, скрываясь из мира, — единственная сохранившаяся летопись жизни Кета за эти годы, проведенные в полном уединении.

Дик умер внезапно за несколько дней до своего 38-летия. Уже после его смерти были опубликованы письма, раскрывшие его чувство юмора и самоиронию, его страсть к искусству, любовь к литературе и тишине. Через автопортреты художник продолжает общаться со зрителем.

Несмотря на изоляцию от внешнего мира, Кету все же удалось выставить некоторые из своих картин. Между 1932 и 1940 годами его работы появились на выставках в Амстердаме и других голландских городах, а также в Брюсселе, Венеции и Париже. Он приобрел определенную известность благодаря персональной выставке 1933–1934 годов, которая была его первой и, к сожалению, последней в галерее Kunstzaal van Lieg в Амстердаме. К счастью, его картины были оценены по достоинству уже при жизни, и несколько его работы были куплены.

Интересно, что, помимо автопортретов, художник любил писать натюрморты с одними и теми же предметами: бутылки, пустые миски, яйца, газетные вырезки. Кет изображал их в различных ракурсах, пытаясь найти сущность вещей, их звучание, соответствие формы, цвета, содержания, также выражая собственные эмоции в причудливых композициях.

Именно в попытках самоинтерпретации Кет создает один из своих самых «острых» шедевров. В его автопортрете 1932 года композиция напоминает классическую портретную живопись немецкого и итальянского Ренессанса. Но классика форм резко контрастирует со странным страдающим внешним видом Кета.

Его рубашка расстегнута, левый сосок оголен, Кет буквально указывает на проблемы с сердцем. Его правая рука крепко сжимает цветок герани. Цветок отрезан и поставлен в воду — ему недолго осталось. Позади художника на стене детская игрушка — лошадка, она стоит на дыбах. На самом деле это не единственный раз, когда эта лошадь появляется в картинах Дика: ее присутствие может быть «подписью», поскольку «кет» означает «маленький конь» или «маленький мальчик» на фламандском диалекте. В правом нижнем углу художник написал слово FIN, которое, скорее всего, служило напоминанием о надвигающейся смерти.

Кет умер в 1940 году в возрасте всего лишь 37 лет в результате декомпенсации застойной сердечной недостаточности. Ему никогда не ставили диагноз при жизни, но автопортреты наглядно демонстрируют прогрессию болезни Кета. Уже упомянутый автопортрет, сделанный в 1932 году, изображает худого человека, держащего вазу синими пальцами, и после быстрого взгляда на его лицо можно заметить легкую синеву губ и кончика носа, что свидетельствует о наличии цианоза. Цианоз и пальцы Гиппократова далеко не всегда были у художника. Например, если мы рассмотрим более ранние автопортреты, то мы найдем пальцы без столь явной деформации. По мере прогрессии заболевания пальцы приобретали все более и более страшный вид, ногти становились ярко-синюшными, что говорит о тяжелом состоянии больного.

Благодаря автопортретам конца жизни Кета можно увидеть последние стадии сердечной недостаточности — например, в законченном незадолго до смерти художника двойном портрете с отцом. Эти характерные клинические признаки болезни позволяют предположить, что художник страдал цианотическим врожденным пороком сердца, возможно, тетрадой Фалло, встречающейся у 3 из каждых 10 000 живорожденных.

Тетрада Фалло, или blue baby syndrome, — это так называемый синий порок сердца, сочетающийся, по определению французского

врача Этьена-Луи Артура Фалло, сразу четыре аномалии: стеноз выходного отдела правого желудочка, высокий дефект межжелудочковой перегородки, декстрапозицию аорты и гипертрофию правого желудочка.

Именно этот порок и стал причиной появления пальцев Гипократа у художника, его визитной карточкой на автопортретах.

Кету никогда не ставили диагноз при жизни, потому что не было доступных диагностических инструментов, и даже если бы они были, ничего сделать было невозможно.

Тетрада Фалло больше не является болезнью, обрекающей на верную смерть, каковой она была еще сто лет назад. Так называемые голубые дети теперь имеют 90%-ную 40-летнюю выживаемость.

Дик Кет умер 15 сентября 1940 года, в самом начале новой катастрофы, надвигавшейся на мир. Его жизнь, наполненная иронией и трагедией, сделала его не только искренним художником, позволяющим проникнуть в собственный мир, но и ярким представителем художественного мира XX века.

Чуть меньше чем через пять лет была выполнена первая успешная палиативная операция blue baby syndrome доктором Альфредом Блейлоком и одной из первых женщин-врачей Хелен Тауссиг в больнице Джона Хопкинса. Эта операция изменила прогноз таких людей.

СПИСОК ЛИТЕРАТУРЫ:

1. Zamudio-Martínez G, Zamudio Martínez A. Tetralogy of Fallot — Report of a Case Diagnosed at a Museum. *JAMA Cardiol.* 2020;5(5):500–501. doi:10.1001/jamacardio.2020.0033
2. Zamudio-Martínez G, Zamudio-Martínez A. Diagnósticos clínicos al observar obras pictóricas. *Rev Med InstMex Seguro Soc.* 2019;57(2):113–117.

3. Mazurak M, Kusa J. Landmark procedure in paediatric cardiology: 65th anniversary of the first successful repair of tetralogy of Fallot. Arch Dis Child. 2019; doi:10.1136/ archdischild-2018-316441
4. Emery AEH. Genetic disorders in portraits. Am J Med Genet. 1996;66(3):334–339. doi:10.1002/(SICI) 10968628(19961218)66:3<334:: AID-AJMG17>3.0. CO;2-N
5. Laskowska M, Krześlak A, Forma E, Józwiak P, Bryś M. Genetic diseases and other unusual disorders presented in art paintings. Folia Med Lodz. 2012;39(1):5–19.

Эгон Шиле и испанский грипп (НЕЗАВЕРШЕННОЕ ПОЛОТНО «СЕМЬЯ», 1918 ГОД)



Эгон Шиле. Семья, 1918, Галерея Бельведер, Вена.

В 1918 году австрийский художник Эгон Шиле работал над картиной — портретом своей семьи. Он успел завершить лишь часть полотна, на котором, помимо него, были еще три фигуры: сам Шиле сзади, его изможденное обнаженное тело сгорблено, его меланхоличный взгляд отрешен, он смотрит сквозь зрителя.

Перед ним его жена Эдит, она смотрит в другую сторону. Около ее ног ребенок, с беспокойством и страхом глядящий за пределы картины, он прижимается к ноге матери. Все персонажи соединены друг с другом и разобщены одновременно. Снова и снова Шиле говорит об одиночестве, и этот рассказ, наверное, самый страшный, потому что он прерван смертью всех участников портрета.

1918 год принес художнику успех: в самом начале года Вена наконец признала гениальность восходящей арт-звезды, а это означало, что его работы начали продаваться. Весной 1918 года, после смерти своего кумира Климта, Шиле стал претендовать на роль ведущего художника Австрии. Это новое положение в обществе означало изменение и финансового статуса его семьи, что было особенно важно, так как Эдит была беременна.

Гармонию картины 1918 года «Семья» нарушают даже не контрастные отрешенные взгляды участников, избыточная бледность кожи и подмалевка черного фона. Гармония рушится незавершенностью при общем ощущении внутреннего спокойствия. Эта картина никогда не будет закончена: Эдит умерла от испанки 27 октября 1918 года, Эгон пережил ее на три дня, их ребенок умер нерожденным.

Незавершенная картина превратилась в памятник жертвам пандемии испанки. Это интересный факт. Несмотря на разрушительные последствия испанского гриппа для мирного населения (умерло до 100 миллионов людей), в мире практически не осталось объектов культуры, поддерживающих воспоминания о нем, хотя есть бесчисленные памятники погибшим в Первой и Второй мировых войнах.

Нет никакой доблести в том, чтобы умереть от инфекции. Испанский грипп, как и любая другая инфекция, остался только в семейных хрониках, но не коллективных. Возможно, поэтому его уроки до сих пор не учтены.

Короткая плодотворная карьера Шиле, который умер в возрасте 28 лет, была яркой. Наверное, это мой самый любимый художник. Когда Эдит была на смертном одре, он запечатлел ее последние часы — но это не траурный портрет. Ее лицо поражает спокойствием, но ее суженные глаза излучают усталость и боль. На следующий день ее не стало. Три дня спустя Эгон тоже умер. Сохранились документальные подтверждения того, что в этот момент он был равнодушен. В письме своей матери он холодно пишет, что Эдит, вероятно, не выживет. Однако его наброски противоречат словам. В этих набросках она такая же нежная и чувственная, без провокации, столь свойственной стилю Шиле. Искусствоведы говорят о достижении эмоциональной стабильности Шиле в жизни с Эдит.

Еще до роковой встречи с гриппом 28-летнего Шиле сложно было назвать везунчиком. Его ранние годы были омрачены сложными отношениями с матерью и потерей отца, провинциального начальника железнодорожного вокзала. Его отец умер из-за третичного сифилиса, когда Эгону было 14 лет. Сифилисом отец болел долго, первые три ребенка в семье были мертворожденными именно по этой причине, а четвертый ребенок умер в возрасте 10 лет от поздних осложнений врожденного сифилиса. Эгон был пятым — и первым мальчиком, который выжил. Однажды он написал своей матери: «Я — твой плод, который после разложения будет жить вечно, что оправдает твою радость от рождения меня». Его психологические особенности, склонность к грандиозности и эпатажу в ранних автопортретах заставили некоторых исследователей задуматься, не был ли он также инфицирован сифилисом.

Шиле жил в ускоренном темпе. Он начал рисовать в детстве и был зачислен в Венскую академию изобразительных искусств в возрасте 16 лет. Кумиром Эгона был Климт — говорят, до конца жизни он находился под его сильным влиянием.