

САМЫЕ
ПОПУЛЯРНЫЕ
ГАММЫ
ДЛЯ ГИТАРЫ



Москва
2024

Гриф

Находить ноты на грифе непросто. Даже опытные гитаристы, особенно обучавшиеся на слух, могут испытывать затруднения. Эта схема поможет вам быстро найти нужные ноты. Запомните, что после двенадцатого лада они повторяются на октаву выше (начиная с ноты на открытой струне).

ЛАД 1

6 – F
5 – A[#]/B^b
4 – D[#]/E^b
3 – G[#]/A^b
2 – C
1 – F

ЛАД 2

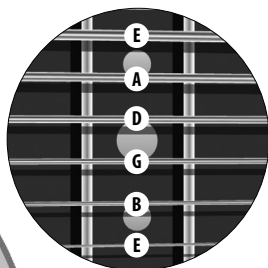
6 – F[#]/G^b
5 – B
4 – E
3 – A
2 – C[#]
1 – F[#]/G^b

ЛАД 7

6 – B
5 – E
4 – A
3 – D
2 – F[#]
1 – B

ЛАД 8

6 – C
5 – F
4 – A[#]/B^b
3 – D[#]/E^b
2 – G
1 – C



22 21 20 19 18 17 16 15 14 13 12 11 10 9 8

ЛАД 3

6 – G
5 – C
4 – F
3 – A#/B \flat
2 – D
1 – G

ЛАД 4

6 – G#/A \flat
5 – C#/D \flat
4 – F#/G \flat
3 – B
2 – D#/E \flat
1 – G#/A \flat

ЛАД 5

6 – A
5 – D
4 – G
3 – C
2 – E
1 – A

ЛАД 6

6 – A#/B \flat
5 – D#/E \flat
4 – G#/A \flat
3 – C#/D \flat
2 – F
1 – A#/B \flat

ЛАД 9

6 – C#/D \flat
5 – F#/G \flat
4 – B
3 – E
2 – G#/A \flat
1 – C#/D \flat

ЛАД 10

6 – D
5 – G
4 – C
3 – F
2 – A
1 – D

ЛАД 11

6 – D#/E \flat
5 – G#/A \flat
4 – C#/D \flat
3 – F#/G \flat
2 – A#/B \flat
1 – D#/E \flat

ЛАД 12

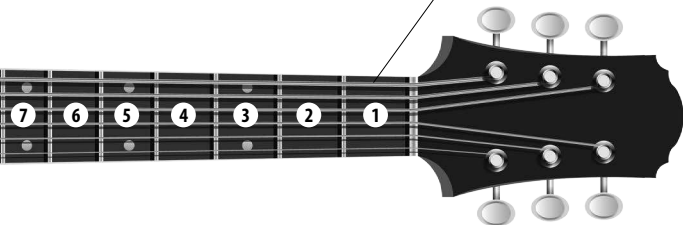
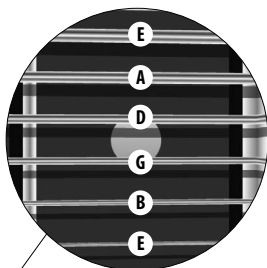
6 – E
5 – A
4 – D
3 – G
2 – B
1 – E

Повторение нот на грифе

На двенадцатом ладу звучат те же ноты, что и на открытых струнах, отсюда начинается их повторение. Например, на тринадцатом ладу звучат те же ноты, что и на первом.

Открытые струны и аккорды на барре

Если используемая в аккорде струна не зажата, она называется «открытой». На схеме обозначена «0». Струны, которые не используются в аккорде, подписаны «X». Если на схеме две ноты соединены сплошной линией, то аккорд нужно сыграть на барре.



Постановка правой руки

В современном обучении нет понятия правильной или неправильной постановки рук.

В наше время стиль игры на гитаре предполагает индивидуальность и создание собственного уникального звучания. Многие основоположники современного стиля были самоучками с оригинальным подходом к игре. Несмотря на то что даже сейчас некоторые преподаватели подходят к технике звукоизвлечения слишком категорично, это не совсем правильно: та техника, которая подходит им, может не подходить другим. Зачем тратить время на изучение техники игры в спид-металле, если вы хотите играть блюз? Представленные правила постановки правой руки универсальны и не зависят от жанра, что позволит развивать навыки игры без влияния какого-либо стиля.

Как держать медиатор

Зажмите медиатор между большим и указательным пальцами. Обратите внимание, что он выступает на небольшое расстояние, и расположен под прямым углом к большому пальцу. Чем большую часть медиатора вы держите, тем легче контролировать его движения.



Постановка правой руки при игре медиатором

Постарайтесь немного зафиксировать правую руку, опустив безмянный палец и мизинец на защиту деки. Пальцы держите свободно, чтобы легко перемещать их при игре.



Постановка правой руки при игре пальцами

Правая рука должна быть расположена над струнами, а большой палец — параллелен басовым струнам. Держите пальцы в полусогнутом состоянии — так вы сможете извлекать звук без движения кисти.

Совет: поиграйте медиаторами различной формы и толщины, чтобы найти наиболее подходящий для себя. Для игры в пальцевом стиле используйте медиатор для большого пальца.

Постановка левой руки

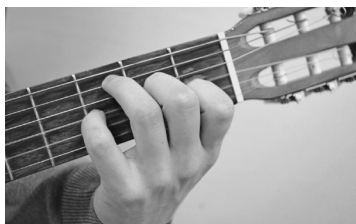
Развивайте эффективную технику, чтобы получалось прижимать струны максимально быстро и с наименьшим усилием.

Множество приемов современные гитаристы позаимствовали из классической техники игры, которая совершенствовалась сотни лет. Например, правила постановки левой руки. Учитесь ее правильно ставить, иначе потом вам придется переучиваться. Игра профессионального гитариста выглядит легкой и непринужденной, но не из-за того, что музыкант обладает каким-то особым даром, а потому что на отработку техники ушли годы.



Положение большого пальца левой руки

Держите его на задней части грифа. Иногда некоторые гитаристы используют большой палец для прижатия шестой струны, но если его держать так постоянно, то на руку будет слишком большая нагрузка.



Держите пальцы ближе к грифу

Прижимать струны будет легче, если держать пальцы от них на небольшом расстоянии, так как пальцам нужно будет преодолеть небольшое расстояние (первое время будет сложно прижимать струны мизинцем).



Постановка пальцев

Пальцы левой руки держите полусогнутыми перпендикулярно грифу (чтобы не заглушать соседние струны). Во избежание дребезжащего звука прижимайте струну ближе к ладовому порожку.

Совет: старайтесь держать большой палец левой руки поднятым вверх, а остальные — как можно ближе к струнам.



Каталог гамм

Гамма / лад	Мажор схема 1	Мажор схема 2	Мажор схема 3	Мажор схема 4	Мажор схема 5	Гармонический минор схема 4
Дорийский		(самая низкая нота — новая тоника)				
Фригийский			(самая низкая нота — новая тоника)			
Лидийский			(вторая нота — новая тоника)			
Миксолидийский				(самая низкая нота — новая тоника)		
Эолийский					(самая низкая нота — новая тоника)	
Локрийский	(самая низкая нота — новая тоника)					
Фригийский доминантовый						(самая низкая нота — новая тоника)

Примечание. Для каждого лада указана только схема 1.

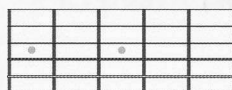
Условные обозначения

Открытая позиция (первый лад):



- ✘ открытая струна, не звучит
- открытая струна (тоника), звучит
- открытая струна, звучит

Гамма начинается с седьмого лада:

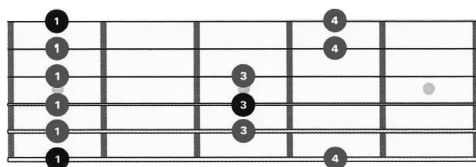


7

- тоника
- нота гаммы

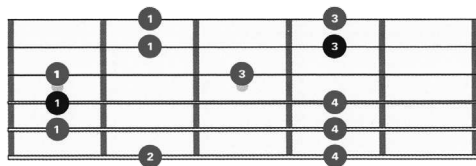
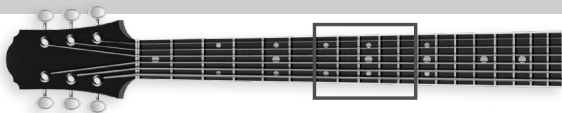
Пентатоника А минор

СХЕМА 1



5

СХЕМА 2



7