



МАРШРУТЫ ДЛЯ ПУТЕШЕСТВИЙ

СЕРГЕЙ БАБУШКИН

# САНКТ-ПЕТЕРБУРГ



ПРОВЕРЕННЫЕ  
ЭКСПУРСИИ  
ДЛЯ ПЕШЕХОДОВ

ИЗДАТЕЛЬСТВО АСТ  
МОСКВА

УДК 913(470.23-25)  
ББК 26.89(2-2Санкт-Петербург)я2  
Б12

Исключительные права на публикацию книги принадлежат ООО «Издательство АСТ».  
Любое использование материала данной книги  
без разрешения правообладателя запрещается.

**С.М. Бабушкин**

**Б12** Прогулки по Санкт-Петербургу. Путеводитель для пешеходов /  
С.М. Бабушкин. – Москва: Издательство АСТ, 2025. – 128 с.: ил.  
ISBN 978-5-17-158806-9

Сергей Бабушкин, автор этого путеводителя, – опытный экскурсовод с большим стажем. Продолжительность составленных им маршрутов – от 7,5 до 10 км – расстояние, с которым пешеход с книгой в руках справится за 3–4 часа. Прогулки дадут максимально полное представление об архитектуре Петербурга, с Петровской эпохи до 1950-х годов.

Первые четыре прогулки посвящены исторической части левого берега Невы. Два следующих – Васильевскому острову и Петроградской стороне. Седьмой и восьмой маршруты проложены по окраинным районам – Нарвскому и Московскому. Последняя глава предлагает вниманию туриста несколько дополнительных маршрутов длиной от 1 до 4 км, в том числе по Александрo-Невской лавре и самобытной Петроградской стороне.

**УДК 913(470.23-25)**  
**ББК 26.89(2-2Санкт-Петербург)я2**

ISBN 978-5-17-158806-9

© Бабушкин С.М.  
© ООО «Издательство АСТ», 2025

## ПРОГУЛКА ПЕРВАЯ 16



Прогулка знакомит с ансамблем главных площадей города – Дворцовой, Сенатской и Исаакиевской, а также с Новой Голландией, Никольским собором, Театральной площадью, одной из самых фешенебельных улиц дореволюционного Петербурга – Большой Морской.

*Длина маршрута ~ 9 км. Маршрут начинается и заканчивается у станции метро «Адмиралтейская»*

## ПРОГУЛКА ВТОРАЯ 24



Прогулка знакомит с ансамблями Михайловского замка и площади Искусств, ведет через Летний сад и Марсово поле. Мы увидим Гостиный двор, Казанский собор, Банковский мост, прогуляемся по набережной Мойки, Невскому проспекту и Садовой улице.

*Длина маршрута ~ 9 км. Маршрут начинается у станции метро «Невский проспект» и заканчивается у станции метро «Гостиный двор»*

## ПРОГУЛКА ТРЕТЬЯ 38



Во время прогулки мы пройдем по Литейному проспекту и набережной Фонтанки, увидим ансамбль Александринского театра и улицу Зодчего Росси, пройдем по Аничковому мосту, мимо Дома Толстого и «Пяти углов».

*Длина маршрута ~ 8 км. Маршрут начинается и заканчивается у станции метро «Владимирская»*

## ПРОГУЛКА ЧЕТВЕРТАЯ 48



Во время прогулки мы посетим Смольный монастырь, увидим здания Смольного и Александровского училищ, Таврический дворец, «Большой дом», «Башню» Вячеслава Иванова, комплекс Бассейнового товарищества собственников жилья, Скорбященскую церковь, лютеранскую церковь святой Анны и старообрядческую Знаменскую церковь.

*Длина маршрута ~ 10 км. Маршрут начинается у станции метро «Чернышевская» и заканчивается у станции метро «Площадь Восстания»*

## ПРОГУЛКА ПЯТАЯ 58



Прогулка знакомит с достопримечательностями Васильевского острова, культурного и научного центра дореволюционного Петербурга.

*Длина маршрута ~ 9 км. Маршрут начинается у станции метро «Спортивная» (выход на Васильевский остров) и заканчивается у станции метро «Васильевский остров»*

## ПРОГУЛКА ШЕСТАЯ 69



Петроградская сторона – одна из самых старых частей города. Именно здесь, на Заячьем острове, возник Петербург. Во время прогулки мы увидим как ранние памятники – Петропавловскую крепость и домик Петра I, так и многочисленные здания XX века – в стилях модерн и конструктивизм.

*Длина маршрута ~ 9 км.*

*Маршрут начинается у станции метро «Горьковская» и завершается у станции метро «Петроградская»*

## ПРОГУЛКА СЕДЬМАЯ 81



Этот район Петербурга отличается наивысшей концентрацией архитектуры советского авангарда конца 1920-х – начала 1930-х годов. Здесь представлены все основные типы зданий той эпохи: жилые дома, школы, фабрика-кухня, профилакторий, баня. Их строили ведущие архитекторы тех лет.

*Длина маршрута ~ 7,5 км.*

*Маршрут начинается и заканчивается у станции метро «Нарвская»*

## ПРОГУЛКА ВОСЬМАЯ 90

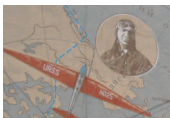


Прогулка пройдет по той части Московского проспекта, которая застраивалась в советское время. Мы взглянем на уникальный ансамбль сталинской архитектуры, сложившийся в 1930–1950-х годах

*Длина маршрута ~ 9,5 км.*

*Маршрут начинается у станции метро «Московские ворота» и заканчивается у станции метро «Московская»*

## ПРОГУЛКИ С ДЕВЯТОЙ ПО ЧЕТЫРНАДЦАТУЮ, которые займут не более двух часов, но культурно насытят день 99



В главе собрано несколько коротких маршрутов и отдельных достопримечательностей, которые не вошли в предыдущие главы, но заслуживают внимания

## ПРОГУЛКА ДЕВЯТАЯ 99

*Длина маршрута ~ 1 км. Маршрут начинается и заканчивается у станции метро «Пролетарская»*

## ПРОГУЛКА ДЕСЯТАЯ 100

*Длина маршрута ~ 2,2 км. Маршрут начинается и заканчивается у станции метро «Чкаловская»*

## ПРОГУЛКА ОДИННАДЦАТАЯ 104

*Длина маршрута ~ 1,5 км. Маршрут начинается у станции метро «Пушкинская» и заканчивается у станции метро «Технологический институт»*

## ПРОГУЛКА ДВЕНАДЦАТАЯ 106

*Длина маршрута ~ 3 км.  
Маршрут начинается и заканчивается у станции метро «Площадь Александра Невского – 1»*

## ПРОГУЛКА ТРИНАДЦАТАЯ 111

*Длина маршрута ~ 4 км.  
Маршрут начинается и заканчивается у станции метро «Финляндский вокзал»*

## ПРОГУЛКИ ПО МУЗЕЯМ

### САНКТ-ПЕТЕРБУРГА 114



*Художественные, технические, историко-бытовые музеи, музеи-квартиры, естественнонаучные музеи*

## САНКТ-ПЕТЕРБУРГ И ОКРЕСТНОСТИ.

### Обзорная карта 122

## СХЕМА ЛИНИЙ ПРИГОРОДНОГО И МЕСТНОГО Ж.-Д. СООБЩЕНИЯ 124

## ГРАФИК РАЗВОДКИ МОСТОВ 126

## СХЕМА МЕТРОПОЛИТЕНА 127

# ПРОГУЛКА ПЕРВАЯ

Длина маршрута ~ 9 км

Прогулка знакомит с ансамблем трех главных площадей города – Дворцовой, Сенатской и Исаакиевской, а также с Новой Голландией, Никольским собором, Театральной площадью, одной из самых фешенебельных улиц дореволюционного Петербурга – Большой Морской.



Выйдя из вестибюля метро «Адмиралтейская» и свернув налево, мы увидим по правую руку от нас большой тяжеловесный дом черного цвета в стиле ренессанс (*Невский пр., 7–9*). Это здание строилось в 1911–1912 годах по проекту архитектора М.М. Перетятковича для Банкирского торгового дома Вавельбергов и известно как **Дом Вавельберга** или **Денежное палацо**. О владельце этого здания рассказывают легенду: когда он осматривал построенное здание, его все устроило за исключением дверей, на которых была надпись «Толкать от себя».

Он сказал: «Замените ее на “Тянуть к себе”, толкать от себя – не мой принцип».

Двинемся по Невскому проспекту к Большой Морской улице, по левую руку от нас стоит обратить внимание на **желтый четырехэтажный дом в духе раннего классицизма** (*Невский пр., 10*). Он интересен тем, что сохранил облик 1760-х годов, что для Невского проспекта довольно редкое явление (обычно жилые дома здесь постоянно надстраивали и перестраивали в погоне за прибылью и модой). Соседнее с этим домом здание (*Невский пр., 12*) – это еще один банк



(филиал московского банкирского дома «И.В. Юнкер и К»), построенный в 1910–1911 годах архитектором В.И. Ван-дер-Гюхтом. Банк должен был встать и на месте следующего здания (*Невский пр., 14*). Уже был готов проект и расчищен участок, но из-за революции строительство так и не состоялось, а в 1939 году на этом участке построили школу (арх. Б.Р. Рубаненко). На фасаде школы обращает на себя внимание восстановленная в память о блокаде надпись-предупреждение о том, что «при артобстреле эта сторона улицы наиболее опасна».

Свернем налево по Большой Морской улице. Среди застройки этого участка Большой Морской особый интерес представляет здание еще одного банка – **Азовско-Донского** (*Большая Морская ул., 3–5*). Оно было построено по проекту Ф.И. Лидваля и оказало огромное влияние на архитектуру Серебряного века, ознаменовав начало перехода от модерна к неоклассике. Композиция здания асимметрична, однако это связано с тем, что его строили в две очереди – сперва была построена левая часть здания (1907–1909), а уже после завершения строительства банк купил соседний участок, на котором была построена правая часть здания (1912–1913).

Панораму Большой Морской улицы завершает **арка Главного штаба**. На самом деле арок используется сразу две.



*Арка Главного штаба*

Дело в том, что Большая Морская улица идет под углом к центру Дворцовой площади, и, чтобы развернуть ее в правильном направлении, Россия использует одну арку, вторая же арка выходит уже на Дворцовую площадь.

Пройдя под арками, мы выходим на **Дворцовую площадь** – главную площадь города. Одна из главных особенностей этой площади – ее удивительный ансамбль зданий, строившихся в самых разных стилях на протяжении почти ста лет, однако воспринимающихся как единое целое. Прямо напротив нас стоит самое старое строение – **Зимний дворец** (*Дворцовая пл., 2*). Огромный дворец строился для императрицы Елизаветы Петровны ее любимым архитек-

*Зимний дворец и Адмиралтейство*





*Дворцовая площадь*

тором Ф.Б. Растрелли в стиле барокко. Однако строительство затянулось на целых восемь лет (1754–1762), и к моменту его завершения к власти пришла Екатерина II. Она барокко не любила, предпочитая входивший в моду классицизм, но благоразумно решила построенный дворец не перестраивать, ограничившись только оформлением интерьеров и пристройкой новых корпусов.

Дуга у нас за спиной – здание **Главного штаба** и министерств (*Дворцовая площадь 6–8, 10*), построенное К.И. Росси в 1819–1829 годах. Здание это – одно из самых протяженных в Европе (его длина свыше полукилометра). Арка, через которую мы прошли, соединяет западный корпус Главного штаба с восточным корпусом, где размещались министерства финансов и иностранных дел. Сейчас этот корпус передан Эрмитажу и реконструирован по проекту архитектора Н.И. Явейна (это один из лучших образцов современной архитектуры в Петербурге).

В центре площади возвышается **Александровская колонна**, созданная по проекту О. Монферрана в 1830–1834 годах. Это самая высокая в мире цельная колонна, созданная из гранита (47,5 метра). Гигантский монолит прочно стоит под тяжестью собственного веса. Интересно, что в 1924-м году партийные власти города планировали превратить колонну в памятник Ленину,

заменив на ней фигуру ангела фигурой вождя пролетариата. К счастью, благодаря многочисленным протестам интеллигенции, этого удалось избежать.

Восточную сторону площади замыкает здание **штаба Гвардейского корпуса** (*Дворцовая пл., 4*). Оно построено в 1837–1843 годах по проекту А.П. Брюллова, умело вписавшего свою постройку в сложившийся ансамбль. Подойдя к зданию поближе, можно увидеть необычный декор: стены здания украшают изображения штандартов, увенчанных крылатыми головами медузы Горгоны. Дело в том, что, по изначальной мысли Брюллова, стены были украшены изображениями штандартов гвардейских полков, которые венчались, разумеется, не головой медузы, а двуглавыми орлами. Однако советская власть старательно убирала царскую символику всюду, где только возможно. Вот и на этом здании орлов превратили в головы медузы.

Теперь свернем направо, на Миллионную улицу. По левую



*Двуглавый орел, переделанный в советское время в голову Медузы, на здании штаба Гвардейского корпуса*

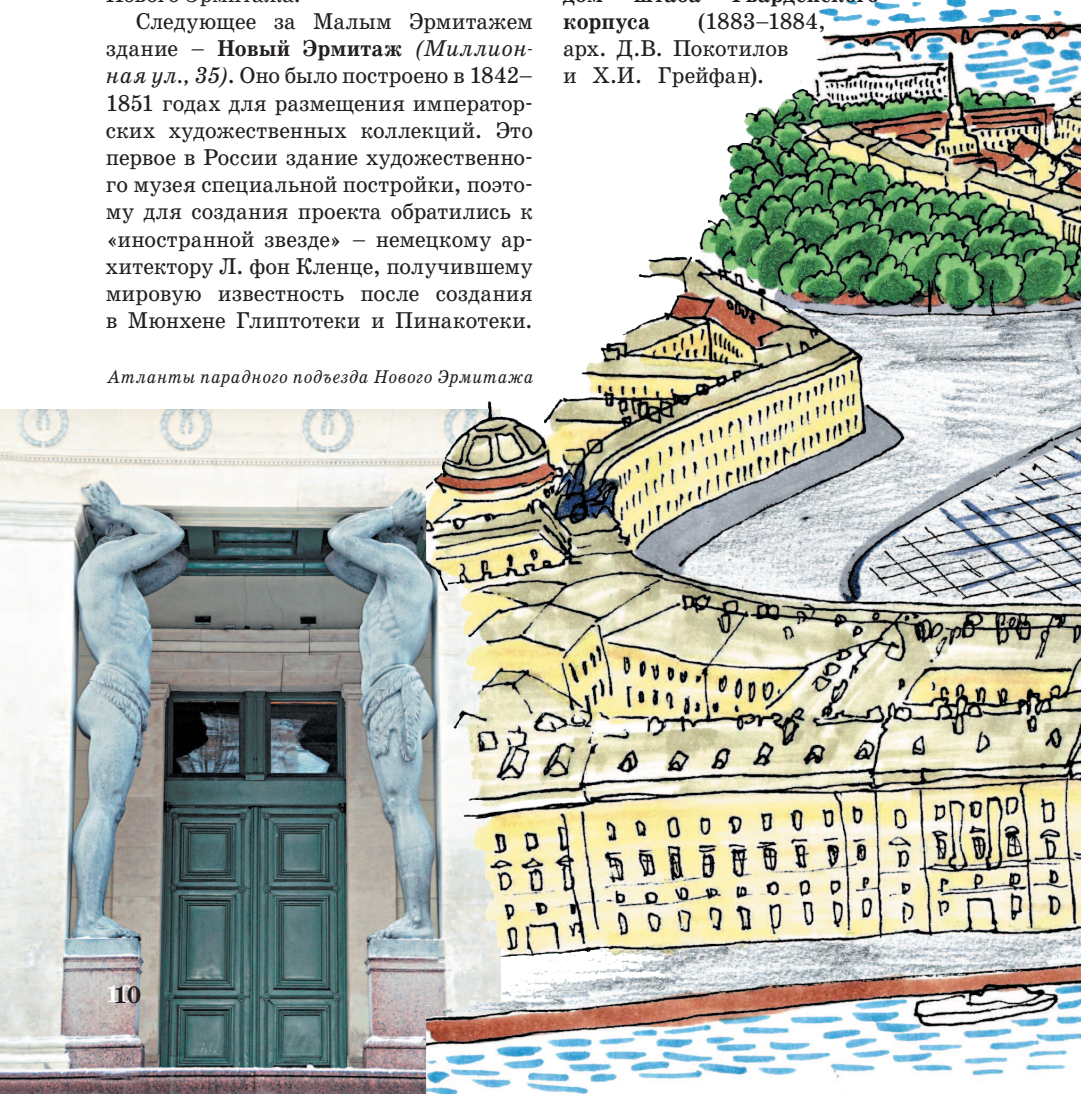
руку от нас тянутся корпуса Эрмитажа. Непосредственно к зданию Зимнего дворца примыкает корпус **Малого Эрмитажа** (*Миллионная ул., 37*). Здание это состоит из двух павильонов – Южного, выходящего на Миллионную улицу, и Северного, выходящего на Дворцовую набережную. Павильоны соединяются висячим садом. **Южный павильон**, около которого мы находимся, был построен в 1764–1766 годах по проекту Ю.М. Фельтена, в переходном стиле от барокко к классицизму. Позднее, в 1840 году, павильон был надстроен по проекту В.П. Стасова, чтобы соответствовать по высоте строящемуся зданию Нового Эрмитажа.

Следующее за Малым Эрмитажем здание – **Новый Эрмитаж** (*Миллионная ул., 35*). Оно было построено в 1842–1851 годах для размещения императорских художественных коллекций. Это первое в России здание художественного музея специальной постройки, поэтому для создания проекта обратились к «иностранный звезде» – немецкому архитектору Л. фон Кленце, получившему мировую известность после создания в Мюнхене Глиптотеки и Пинакотeki.

*Атланты парадного подъезда Нового Эрмитажа*

Он разработал проект здания в неогреческом стиле, типичном в те годы для оформления общественных зданий. Непосредственно руководили строительством В.П. Стасов и Н.Е. Ефимов. Самая известная деталь – монументальное крыльцо, украшенное портиком, который поддерживают фигуры атлантов, высеченных из сердобольского гранита скульптором А.И. Теребневым. Это те самые атланты, которые в песне «держат небо на каменных руках».

По правую сторону Миллионной улицы возвышаются два здания, декорированные по мотивам ренессанса. Первое из них (*Миллионная ул., 38*) – жилой дом штаба Гвардейского корпуса (1883–1884, арх. Д.В. Покотиллов и Х.И. Грейфан).



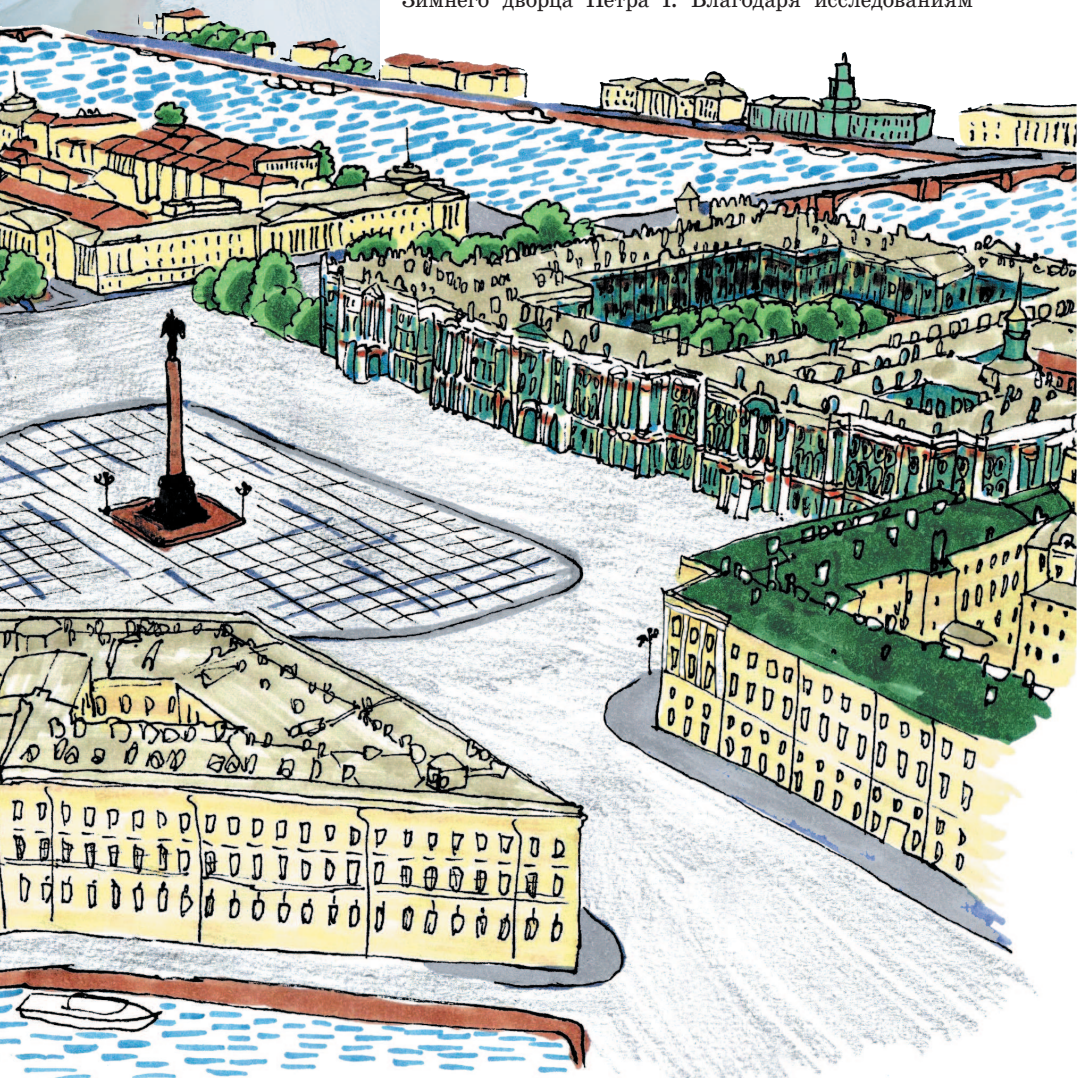


Зимняя канавка

Следующее здание (*Миллионная ул., 36*) было построено для размещения архива Государственного совета известным архитектором конца второй половины XIX столетия М.Е. Месмахером в 1883–1887 годах. Сейчас здесь размещается **Российский государственный архив Военно-Морского флота**.

Дойдя до **Зимней канавки**, перейдем ее по первому **Зимнему мосту**. С моста стоит немного полюбоваться удивительно красивым сочетанием висячего перехода и изгиба Эрмитажного моста за ним. Теперь свернем налево и дойдем до Дворцовой набережной.

По правую руку от нас располагается здание **Эрмитажного театра** (*Дворцовая наб., 32*). Здание было построено в 1783–1787-х годах Дж. Кваренги, одним из любимых архитекторов Екатерины II. а в 1711-м году на этом месте располагалось здание Зимнего дворца Петра I. Благодаря исследованиям



археологов, которые проводились в 1970–1980-х годах, обнаружилось, что часть стен и помещений цокольного и первого этажей дворца Петра I сохранились. Сейчас они составляют одну из экспозиций Эрмитажа.

Обратим внимание на небольшую мраморную доску с золотыми буквами, которая висит на здании слева от нас. Это самая старая адресная доска Петербурга. Она единственная сохранилась из первого поколения таких досок, повешенных по указу Екатерины II от 1768 года (до этого нумерация на домах в Петербурге отсутствовала).

Теперь свернем налево, на Дворцовую набережную. Мы идем теперь вдоль корпуса **Большого Эрмитажа** (*Дворцовая наб., 34*). После постройки Нового Эрмитажа этот корпус стали также называть Старым Эрмитажем. Здание, отличающееся простотой и строгостью фасада, было построено в 1771–1787 годах уже упоминавшимся Ю.М. Фельтеном. Интересно, что по изначальному проекту Нового Эрмитажа планировалось снести Старый Эрмитаж целиком, чтобы открыть Новому Эрмитажу выход к Неве. Однако Старый Эрмитаж решено было сохранить. Формальной мотивировкой было сохранение памяти о Екатерине II, но не исключено, что это была своеобразная месть Василия Стасова, конфликтовавшего с Лео фон Кленце.

Следующее за ним здание (*Дворцовая наб., 36*) – это северный павильон **Малого Эрмитажа**. Строился он по проекту Ж.-Б. Валлен-Деламота гораздо дольше Южного павильона (строительство его завершилось только в 1775 году).

Миновав Малый Эрмитаж, мы вновь возвращаемся (но уже с другой стороны) к зданию Зимнего дворца. Пройдя вдоль него, мы выходим к перекрестку Дворцовой набережной и Дворцового проезда. Улица эта отделяет нас от здания **Главного Адмиралтейства** (*Адмиралтейская наб., 2*). Перейдя улицу и осмотрев один из павильонов Адмиралтейства, двинемся вдоль здания



Самая старая адресная доска Петербурга

по Адмиралтейскому проезду, а затем свернем направо – к Адмиралтейскому проспекту.

Глядя на великолепие Адмиралтейства трудно поверить, что здание имеет утилитарное назначение. Оно должно было служить корабельной верфью, и вплоть до середины XIX столетия здесь строились боевые корабли. Первое Адмиралтейство возникло на этом месте практически одновременно с основанием города. Постройки вначале были мазанковыми, в 1730–1738 годах они были возведены в камне, и наконец, в 1806–1823 годах, после перестройки по проекту архитектора А.Д. Захарова они приняли почти современный вид. Однако Адмиралтейство всегда имело башню со шпилем, который венчал флюгер с изображением корабля – один из главных символов Петербурга. Башня эта служит одной из важнейших доминант города. Именно к ней сходятся лучи трех его главных улиц – Невского проспекта, Гороховой улицы и Вознесенского проспекта.

Здание на углу Адмиралтейского проспекта и Гороховой улицы (*Адмиралтейский пр., 6*) – одна из работ Дж. Кваренги, построенная в 1788–1790 годах. Строилось оно в качестве особняка, но с 1804 года здесь стали размещаться разнообразные казенные учреждения. Самое известное из них – Санкт-Петербургское охранное отделение, знаменитая Охранка. Она размещалась здесь с 1866 по 1901 год, а в 1917 году сюда въехала уже советская политическая полиция – не менее известная ЧК. ЧК (а позднее ГПУ) размещалась здесь вплоть до 1934 года. Ныне, в память об этом, в здании располагается **Музей политической полиции**.

Еще одно интересное здание занимает целый квартал между Адмиралтейским и Вознесенским проспектами и Исаакиевской площадью. Это – **дом князя Лобанова-Ростовского** (*Адмиралтейский пр., 12*), построенный в 1817–1820 годах по проекту О. Монферрана, а с 1830-х годов вплоть до 1917 года здесь размещалось Военное министерство Российской империи. Особое внимание стоит обратить на пару львов, стоящих у подъезда этого здания. Именно на спине одного из этих львов пережил наводнение Евгений, герой пушкинского «Медного всадника».

Следующее здание за домом Лобанова-Ростовского – **Исаакиевский собор** (*Исаакиевская пл., 4*). С момента основания города в нем последовательно существовало четыре храма, посвященных святому Исаакию Далматскому. Последний из них построен по проекту О. Монферрана (и, кстати, содержит в себе часть стен предыдущего, третьего Исаакиевского собора). Масштабное строительство потребовало колоссальных финансовых вложений. Одна лишь проектная модель стоила 80 тысяч рублей золотом, а Троице-Измайловский

собор, строившийся в эти годы, стоил дешевле, чем один только фундамент Исаакия. Строился собор 40 лет, с 1818 по 1858 год. За это время на престоле сменилось три императора, а у наших соседей – финнов появилась поговорка: «Строится так же долго, как Исаакиевский собор». Ныне в соборе действует музей, а под куполом открыта балюстрада, откуда можно полюбоваться панорамой Петербурга с высоты птичьего полета.

Панораму Адмиралтейского проспекта завершает здание **Конногвардейского манежа** (*Исаакиевская пл., 1*). Это одна из последних работ Кваренги (1804–1807), обращающая на себя внимание благородством пропорций. в наши дни здесь размещается выставочный зал. Рядом с Манежем начинается Конногвардейский бульвар, возникший в 1842 году. До этого здесь протекали воды Адмиралтейского канала, соединявшего верфи Адмиралтейства со складами Новой Голландии. в начале бульвара стоят две **колонны Славы**. Крылатые фигуры Славы, венчающие колонны, – подарок Николаю I от Фридриха Вильгельма IV, короля Пруссии. Эти статуи работы скульптора К.Д. Рауха были подарены в ответ на пару коней с Аничкова моста, которые и в наши дни стоят в Берлине.

Свернем налево и подойдем к самому первому и самому знаменитому памятнику Петербурга – **«Медному всаднику»**. Прославляющий Петра I великолепный монумент, открытый в 1782 году, – вершина творчества французского скульптора Э.М. Фальконе. Динамичная конная статуя эффектно возвышается на огромной гранитной скале. Этот камень, имевший даже собственное имя – «громкамень», доставили в Петербург на специально построенном судне. Надпись на пьедестале «Петру I Екатерине II» подчеркивает идею преемственности императорской власти.

Западную сторону Сенатской площади ограничивает последняя крупная работа К.И. Росси – **здания**



Исаакиевский собор