

## Содержание

Вступление.....	9
Материалы и инструменты.....	15
Подготовка к работе.....	19
Как закрепить нить.....	20
Основные стежки.....	23
Изнанка.....	26
Как обработать обратную сторону панно в пальцах.....	27
Композиция.....	27
Что можно украсить вышивкой.....	28
Как вышивать на одежде.....	28

## Вышивка

Папоротник.....	37
Лесной купырь.....	41
Августовский букет (колоски).....	45
Цветочная лиса.....	49
Перья.....	53
Рябиновый орнамент.....	57
Ежевика.....	61
Горный пейзаж.....	65
Боровички.....	69
Мухомор.....	73

Цветущий клевер.....	77
Земляника.....	81
Лиса в пальто.....	85
Лисья зарисовка.....	91
Лисий портрет.....	95
Портрет барсука.....	96
Лесной зайчик.....	99
Олененок.....	100
Портрет белки.....	103
Ежик.....	107
Енот.....	111

## Шитье без выкроек

Какие материалы и инструменты лучше использовать.....	119
Юбка-«этажерка».....	125
Свободное платье.....	131
Блуза с рукавом реглан.....	139
Передник в винтажном стиле.....	145
Декорирование одежды.....	151



**У**верена, сейчас эта книга находится в руках очень творческого человека. Возможно, вы уже создаете чудесные вещи, а может, пока только мечтаете об этом. Но если такое желание зародилось, значит, вы уже талантливы, и остается сделать первый шаг на тропинку-стежку, вышитую цветными нитками.

Мне очень хочется показать, что вышивка и шитье одежды — это просто и увлекательно. Это творчество от души, для которого не нужны строгие правила.

Для меня источником задумок и образов стала природа. Рассматривая лесной мир, я с помощью ниток начала переносить его на ткань, полагаясь только лишь на то, как я вижу и чувствую. Точно так же стала создавать одежду, удобную для прогулок на природе, свободную, но в то же время элегантную, навеянную лесными мотивами.

Надеюсь, что вас, как и меня, восхитит, вдохновит и окрылит природная красота.

Пусть книга станет широко распахнутой дверью в мир творчества, где вы освоите новые техники, найдете свой стиль и начнете свободно, без малейших колебаний и страхов вышивать и создавать одежду.

Я посвящаю книгу всем, кто не может жить без творчества и рукоделия. Мы постоянно вдохновляем друг друга большими и маленькими открытиями, тем, как по-разному видим мир и отображаем это в своих работах, и как же это прекрасно!

Хочу выразить огромную благодарность издательству «Комсомольская правда» за воплощение моей идеи; за то, что помогли поделиться с вами находками, накопленными навыками и бесконечной любовью к окружающему миру.

**Елена Тын**



Хорошо помню свою первую вышивку: лет в пять я буквально «нарисовала» нитками обычную детскую картинку — улыбающееся солнышко и большое дерево. Так дети изображают окружающий мир на листе бумаги, мне же тогда показали самый простой стежок «назад иголкой», и я решила, что «рисовать» на ткани нитками гораздо увлекательнее и проще. Удивительно, куда потом испарилось это чувство легкости! После той первой картинки я долго не бралась за что-то подобное, предпочитая вышивку крестиком по канве и готовым схемам. Казалось, вышивка гладью — это тонкое искусство, требующее усидчивости, соблюдения строгих правил и контроля длины стежка.

Приятное ощущение творческого полета появилось вновь, когда на глаза попала иллюстрация в одной книге — простая тканевая аппликация, уютные цветные домики в саду. Сад был вышит незатейливо, даже примитивно. Использовался тот самый шов «назад иголкой». И до того чудесно это выглядело, что я взялась повторить работу, добавив в нее свои детали. Первый детский восторг вернулся!

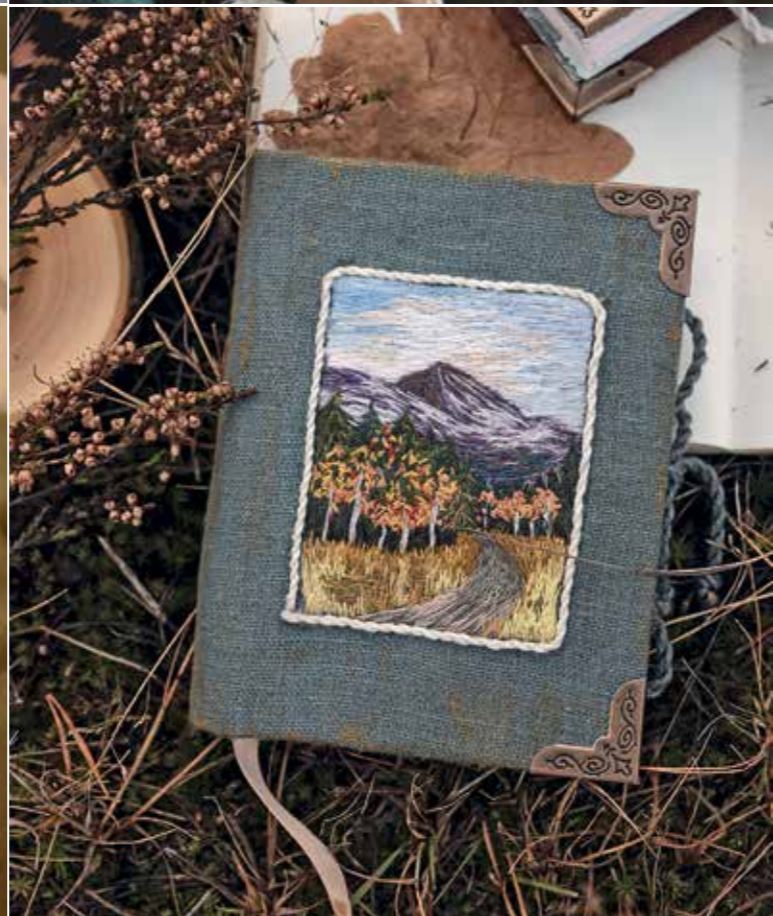
К тканевой аппликации добавила пуговицы, вышила обычным стежком заборчик. Получилось просто, наивно и трогательно, до того уютно и по-домашнему, что я не постеснялась показать картинку в соцсети. Получив первый отклик, поняла: то, что создается в состоянии увлеченного полета, исходит от самой души, ничуть не хуже идеальной и правильной вышивки гладью. Это придало мне уверенности и позволило сделать еще несколько шагов.



Так, я давно мечтала вышить лису, но ни одна из схем для вышивки крестиком не подходила, ведь в голове уже был образ конкретного лисенка. Признаюсь, я не стала смотреть уроки и читать книжки известных мастериц, вместо этого сразу же взялась за работу — просто стала класть рыжие стежки так, как делала бы штрихи карандашами, не думая о чистой изнанке или о том, как правильно натягивать ткань в пяльцах. Увлелась и забылась. С этого и начался творческий процесс, ежедневно занимающий меня вот уже более семи лет.

Природные мотивы главенствуют в моих работах. Посмотрите, как просто с помощью цветных ниток передать фактуру трав и шерсти лесных животных! Именно поэтому мне кажется, что в «лесной» вышивке не должно быть строгих правил: можно вышивать так, как видишь и чувствуешь полянку, передавая не только зрительный, но и тактильный образ, настроение, добавлять объем не только светом и тенью, как в рисунке, но и с помощью толщины нити. Природа свободна, креативна, она идеальна своей неидеальностью. Думаю, такой и должна быть «лесная» вышивка. Выбивающиеся шерстинки на холке оленя, забавный изгиб стебелька колокольчика, когда немного дрогнула рука, — разве не так все выглядит на самом деле? На мой взгляд, в искусстве не может быть слова «правильно». Творения уникальны, необыкновенны — в этом и состоит главная цель. Разумеется, любого новичка пугают потрясающие изделия мастериц, ведь кажется, что так ровно и аккуратно вышить лепесток никогда не получится, так какой смысл брать пяльцы в руки. Поверьте, не в том секрет. Волшебной вышивка становится тогда, когда сохраняет тепло рук творца, с ним любая, даже самая примитивная композиция выглядит прекрасно.





Первое, что нужно сделать, ступив на этот путь, — создать собственный стиль, обрести узнаваемые черты, ошибаться (да, непременно!) и находить решения. Быть может, вы придумаете собственные стежки и свои уникальные техники! Это куда важнее и примечательнее тех самых одинаковых стежков и чистой изнанки.

Долгое время мне было трудно охарактеризовать свой стиль. В основном мы сталкиваемся с классикой вроде крестика и глади, но как же называть мои цветочные полянки, сочетающие разные виды швов? Оказалось, что очень просто — это и есть свободная вышивка. Мне понравилось это определение, оно в полной мере отражает тот смысл, что я вкладываю в творчество. Порой можно не делать никаких отметок на ткани, не нужно переносить схему, у вас полная свобода выбора материалов — добавить ли акриловой краски, пришить ли пуговицы, использовать ли бусины или лоскутки. Можно отпечатать растения и вышить листья поверх, добавить тонкий прутик и получить ствол дерева. Можно все, что угодно!

Как же из этого многообразия выбрать самое нужное, точно ухватить и передать образ? Пригодится умение наблюдать, всматриваться в природные формы и распознавать в них тот или иной стежок. Замечать, как можно переплести нитки, любясь луговыми цветами, и мысленно переносить их на льняную материю в пальцах. Только представьте, как прекрасно сидеть под большой сосной, шумящей ветками от теплого летнего ветра, и «выращивать» хвоинки из нитей в своей лесной работе. Это ни с чем не сравнимое удовольствие.

Главное — отбросить страхи и начать вышивать так, как чувствуется, так, как каждый из нас рисовал в детстве: легко и уверенно, не думая о результатах и правилах.



## Материалы и инструменты

- Пяльцы. Я рекомендую небольшой диаметр — 10–15 см, так руки будут меньше уставать. Для больших размеров лучше использовать специальный станок, в котором закрепляется рамка, не придется держать пяльцы в руках, что позволит полностью сфокусироваться на иголке с ниткой.
- Ножницы. Маленькие и острые — идеальный вариант.
- Иголки для вышивания. Существует огромное количество размеров, и я рекомендую попробовать разные, подобрав самые удобные для себя. Мне нравятся иглы для вышивания №7. У них достаточно большое ушко, в которое легко поместятся все шесть ниток из пряди мулине, а еще их удобно держать. Кроме того, нужно несколько иголок для бисера или стекляруса, если планируете с их помощью украшать вышивку.
- Мулине. Это самые лучшие нитки для вышивки, они подходят для любой ткани. Одна прядь мулине состоит из шести ниток, и вы можете регулировать толщину стежка, разделяя прядь на нитки. В одной работе стоит пробовать разную толщину, так вышивка будет выглядеть объемной. Я обычно вышиваю в одну нить, но начинала с трех-четырех. Кстати, может показаться странным, но вышивать в одну нить быстрее, чем в шесть. Сейчас можно найти огромное количество брендов мулине, но главное, на что нужно смотреть, — это оттенки ниток. Для каждого урока в книге я указала номера цветов, чтобы начинающим было легче



сориентироваться, но на самом деле важно только ваше видение. Не бойтесь заменять цвета, старайтесь выбирать их самостоятельно, чтобы развить чувство цвета. Тем более что выбор цвета ниток сильно зависит и от цвета фона. Что еще можно сказать о мулине? Существуют нити металлик и меланж, последние я особенно люблю. Цвет нити меняется, образуя градиент, таким образом можно использовать лишь одну пасму мулине и получить интересный эффект.

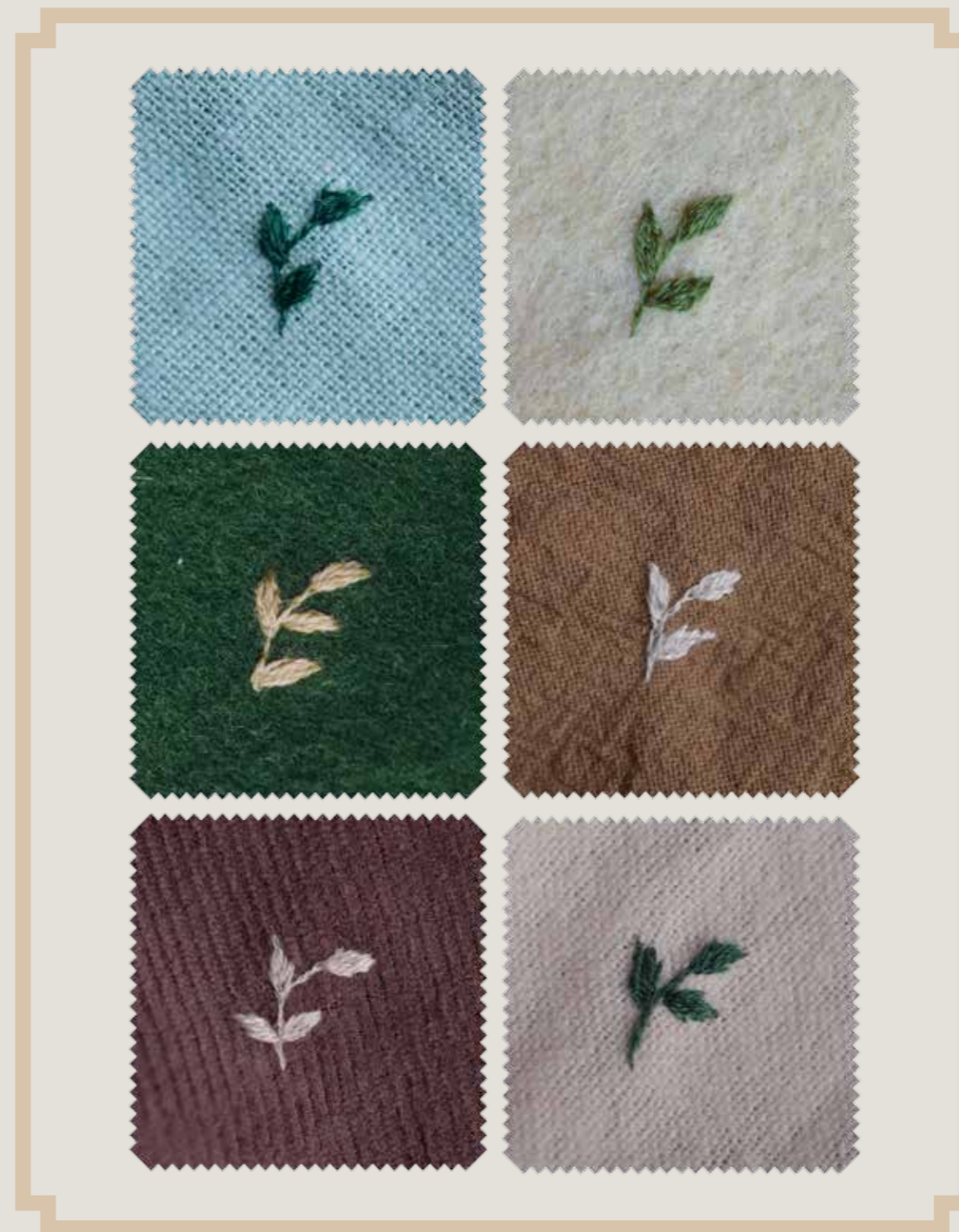
- Кроме мулине для вышивки подходят нитки ирис (их чаще используют для вязания крючком, но можно вышивать на ткани с редким переплетением нитей вроде канвы). Встречаются и шерстяные

нити для вышивки (они отлично подходят для изображения животных), и шелковые.

- Разметочные инструменты для переноса рисунка на ткань. Помимо обычного карандаша и мела вы наверняка встретите сразу несколько видов специальных ручек и маркеров. Подбирать их следует исходя из вида ткани, на которой выполняется работа, и цели проекта. Например, если вы делаете панно, которое не планируется стирать, то допустимо использовать обычную ручку. Карандаш хорошо подходит для светлых тканей. А вот мел будет быстро осыпаться с шерстяной ткани, поэтому стоит выбрать один из специальных маркеров. Так, есть маркеры, которые сами исчезают через несколько часов. Порой это плюс, хотя, по моему опыту, это не слишком удобно — приходится торопиться с вышивкой. Есть чернила, смываемые водой, но они могут подвести и не отстираться от ткани. Что мне действительно по душе, так это термоисчезающие чернила, которые убираются жаром утюга. Стоит иметь как белую, так и цветную ручку.
- Ткань. Вышивать можно практически на чем угодно, выбор определяется целью. Например, для декора лучше взять тонкий фетр (натуральный или искусственный) толщиной 1–2 мм. Фетр вообще очень приятный в работе, и я рекомендую его новичкам. Вышивка на нем получается аккуратной за счет того, что это не тканый, а валяный материал. Фетр хорошо себя ведет в пальцах, особенно в деревянных, не выскальзывает — не придется отвлекаться на натяжку материала во время работы. Также похожи на фетр шерстяные ткани, даже плотные —

от 200 г/м<sup>2</sup>. Лен, хлопок и крапива отлично подходят для вышивки, особенно если вы собираетесь украсить ею одежду. По плотности лучше ориентироваться на диапазон от 150 до 200 г/м<sup>2</sup>.

Для примера покажу лен, фетр, толстую шерстяную ткань, плательный хлопок крэш, хлопковый микровельвет и теплый хлопок-фланель. Мне особенно нравится, как вышивка выглядит на ворсистой ткани, кажется, она идеально сглаживает все неровности стежков. Вне зависимости от плотности хлопок и лен лучше стабилизировать перед работой. Во-первых, так ткань будет плотнее сидеть в пальцах, а во-вторых, она меньше стягивается от стежков — это поможет избежать некрасивых складочек и волн на изделии. Для стабилизации понадобится клеевой точечный флизелин (рекомендую обратить внимание на водорастворимый, его легко удалить с изделия после работы). Лучше всего использовать флизелин плотностью 30–50 г/м<sup>2</sup>. Посмотрите, как выглядит вышивка на ткани с флизелином и без. Особенно заметна разница на материале с редким переплетением нитей вроде льна. Листик клевера на стабилизированном участке слева имеет ровный контур, он объемнее и без волн.





## Подготовка к работе



В первую очередь нужно учитывать размер лоскута ткани. Чтобы хорошо разместить его в пяльцах, а затем обработать заднюю сторону вышивки (если вы хотите оставить работу в пяльцах и украсить ею дом), сторона отреза должна быть больше диаметра пялец примерно на 10 см. То есть для пялец диаметром 10 см нужно взять квадрат 20 x 20 см. Но это, конечно, когда вся вышивка помещается в пяльцы. Если рисунок больше и во время работы потребуются передвигать пяльцы, то для удобной работы нужно отступить от края ткани до изображения минимум 5 см. А если используется большой отрез ткани (например, работа на детали одежды), то углы ткани можно прикрепить на пяльцы прищепкой.

Следующим шагом станет стабилизация ткани флизелином (при необходимости). Укреплять материал нужно с изнанки, впрочем, водорастворимый флизелин можно прикрепить и на лицевую сторону ткани. Клеевую сторону флизелина легко определить — она шершавая. Именно эту сторону нужно совместить с изнаночной стороной ткани и пригладить утюгом. Делать это стоит аккуратно, иначе флизелин расплавится: лучше включить режим синтетики, взять сетку или тонкую ткань и приглаживать через нее. Кстати, можно

не приутюживать флизелин слишком сильно, если хотите убрать его после работы, флизелин достаточно легко обрывается, не повреждая готовую вышивку. Теперь можно перенести рисунок на ткань или сразу натянуть материал в пяльца — как вам удобнее.

### Есть несколько способов переноса рисунка на ткань



- Если ткань, на которой вы вышиваете, светлая и не очень плотная, то перенести рисунок можно с помощью стекла. Нужно положить под ткань распечатанное или нарисованное изображение, скрепить их (можно булавками, а лучше — сметать) и наложить на стекло, сквозь которое проникает свет. Можно использовать окно, но удобнее взять кусок стекла и подсветить снизу. Рисунок на бумаге будет виден сквозь ткань.
- Вырезанный из бумаги силуэт подойдет для переноса контура крупных объектов. Например, можно вырезать из бумаги мордочку лисы, обвести ее на ткани, а затем от руки добавить мелкие детали.
- Снова поможет флизелин, только теперь он будет крепиться на лицевую сторону ткани. Флизелин достаточно тонкий материал, поэтому на него нетрудно перенести картинку, а затем либо приутюжить к ткани, либо приметать. По окончании работы края флизелина, на которых нет

вышивки, можно будет оборвать. Также подходит водорастворимый вариант этого материала.

- Кроме того, очень удобно использовать копировальную бумагу. Причем лучше выбирать специальную для ткани — она на меловой основе, поэтому ее следы легко удалить.

Чтобы закрепить ткань на пальцах, следует положить лоскут на внутреннее кольцо, сверху наложить внешнее, осторожно натянуть ткань, чтобы она приобрела упругость. Важно не перекосить волокна. Убедившись, что все ровно, нужно плотно завернуть винт.

Часто можно услышать, что натянутая ткань должна звучать как барабан. Но если после работы вы собираетесь снять пальцы с ткани, то в таком сильном натяжении нет необходимости.

В случае работы с тонкими тканями (батист, ситец, сорочечный лен), скорее всего, независимо от силы затягивания винта ткань все равно будет выскальзывать, и придется постоянно регулировать натяжение. Чтобы этого избежать, внутреннее кольцо пялец желательно обернуть полоской хлопка: оторвать несколько полосок шириной 2,5 см и, обмотав ими кольцо, закрепить конец последней полоски стежками. Если ткань совсем тонкая, то можно обернуть и внешнее кольцо.

## Как закрепить нить

Чтобы вырастить на ткани луг, нужны семена — так мне нравится называть узелки, закрепляющие нитки на изнанке.



Существует несколько удобных способов. Можно просто завязать узелок на конце нити и оставить его с изнаночной стороны. Это самый легкий вариант, особенно если вы планируете использовать вышивку декоративно. Однако если важна аккуратная изнанка, например для одежды, то стоит закрепить нитку по-другому: оставить с изнаночной стороны хвостик нитки без узелка на конце, потом на лицевой стороне сделать маленький стежок (буквально точку). Хвостик нитки должен оставаться на изнанке, не нужно его вытягивать. Такими маленькими стежками-точками можно пройтись по одному месту, чтобы лучше закрепить нитку. Потом их закроет вышивка.

Чтобы закрепить нить, когда она заканчивается или больше не нужна, можно подцепить несколько уже имеющихся стежков на изнанке и пару раз обвить их ниткой. А чтобы держалось еще лучше, стоит протянуть иголку с ниткой через образовавшуюся петлю. Этот же способ можно использовать, продолжая работу с новой ниткой: достаточно обвить уже готовые стежки на изнанке, вывести нитку на лицевую сторону и можно продолжать вышивать.





## Основные стежки

Когда вы достаточно разовьете навык и определитесь со своим стилем, то сможете освоить самые сложные варианты или придумать свои собственные, наблюдая за тем, какие формы выбирает сама природа, «вышивая» стебельки колосьев и следы животных на снегу. Но, конечно, можно обойтись всего несколькими видами стежков. Отмечу, что именно тем, каким способом мастер заполняет контур вышивки, и определяется авторский стиль. Я предлагаю упражнение, которое поможет его найти: нужно взять самую простую форму — небольшой полумесяц, пятиконечную звезду, просто забавную кляксу; представить, что это раскраска, которую нужно заполнить цветом, стежками. Каждый выберет то, что ему наиболее близко: можно закрыть фигуру хаотичными толстыми стежками, аккуратно вышить в одну нитку, заполнить лепестками тамбурных стежков или французскими узелками и т. д.

### Плоские швы

Самые простые и важные. Существует множество вариаций, но даже с одним простым швом «назад иголкой» получится очень многое. В основном я использую стебельчатый шов; нетрудно догадаться, что он идеально подходит для вышивки стебельков, травинок или, например, текстов. Да, ведь можно вышить целое поздравление или, например, делать короткие заметки из стежков в своем вышитом дневнике!

Сделайте первый стежок, выведите нить на лицевую сторону и введите иглу в середину первого стежка, расщепляя ее на нитки. Если вышивка идет в одну нить, сделать это будет труднее, но при должной сноровке у вас

получатся очень аккуратные стебельчатые швы. А даже если и не аккуратные — что с того, пусть это будет вашим почерком. Какой длины делать стежок? Лучше — пара миллиметров, так вышитый контур получится ровнее, округлые формы ягод и завитки лугового горошка получатся более мягкими и плавными. Для изделий, которые не будут просто висеть в рамке на стене, этот момент особенно важен. Ведь когда мы освобождаем ткань от пялец, натяжение ткани ослабевает и стежки немного провисают — так что, чем длиннее стежок, тем заметнее провисание.



Впрочем, есть способ избежать провисания стебельчатого шва, а еще украсить изделие — перевить шов (именно так, как это делают стебли хмеля или плюща, обвиваясь вокруг ствола). Для этого можно использовать нить того же цвета, либо, для интересной цветовой динамики, взять ближайший оттенок. Выбрать совершенно другой цвет? И это допустимо. Проложив стебельчатый шов, поверх каждого стежка сделайте короткие поперечные стежки (но не захватывая нити ткани).

### Прямые швы, гладь

Вот то, чего не нужно бояться, ведь это просто комбинация плоских стежков. Есть гладь с настилом, перекрестная, теневая — по большому счету все виды — авторский способ заполнить основной контур. С одной стороны, мне не хотелось бы ограничивать вас правилами, ведь, например, чтобы вышить шерстку животного, мы кладем стежки достаточно хаотично, чтобы добиться максимального сходства текстур. Но, с другой стороны, знание основ — верный путь к свободе творчества, поэтому давайте посмотрим, как выполняется классическая гладь.

### Теневая гладь

Вышейте первый ряд прямыми параллельными стежками, а в следующих рядах вводите нитку в стежок вышестоящего ряда. С каждым рядом можно менять оттенок нитки и тем самым добиваться объема. Теневая гладь идеально подходит для крупных ягод или грибов.



### Плоская гладь

Заполните участок вышивки рядами прямых стежков, чередуя короткие и длинные. В следующих рядах проложите стежки между стежками предыдущего ряда, точно так же чередуя короткие и длинные. Мне нравится,



как тона нитки смешиваются, словно краски. Кстати, в природе не бывает таких идеальных переходов цвета, а потому можно отойти от ровного укладывания стежков одного тона: так, работая над сочной ягодой брусники или клюквы, стоит добавить буквально пару светло-розовых на участок, вышитый темно-бордовым.

Работая гладью, можно вышивать одним цветом, играя с толщиной нити и направлением стежков, а можно добиваться нужного эффекта цветом. Мне кажется, для получения глубины, объема, нужно три тона. Например, для зрительно выпуклой шляпки боровика мы возьмем три тона коричневого цвета и три тона бежевого (самый темный, средний и самый светлый). И, это, конечно, минимальный набор, ведь чем больше будет тонов, тем сложнее и интереснее выглядит вышивка. Хорошо, если нитки одного оттенка, то есть все три красно-коричневые для шляпки и холодно-бежевые для ножки. С опытом вы станете видеть, как разные оттенки, а также включения других цветов создают эффектные переливы: так, например, можно вышить серого зайчишку только лишь серыми оттенками, а можно добавить коричневатый, и получится очень реалистичная шерстка. Здесь все зависит от целей, которые вы

преследуете: добиться натуральности или показать авторское видение.

Если вы используете нитки одного бренда, то лучше брать тона через номер (например, 222, 224 и 226). Связано это с тем, что часто ближайшие друг к другу номера не сильно отличаются по тону. Разница заметна на крупной вышивке, но если вы решили использовать всего три тона для лесной миниатюры, то проще добиться объема с тонами, ощутимо отличающимися зрительно. Длина стежка при вышивке гладью также влияет на стиль. Чтобы работа казалась объемной, сохраняйте природное направление стежков, скругляйте линии, где необходимо. Чем короче стежки, тем проще контролировать направление ниток (в этом вышивка напоминает карандашные рисунки, графику).

### Листик

Я часто использую этот способ для создания листочков в миниатюрах, хотя, думаю, что это отнюдь не мое открытие. Как бы то ни было, листья получаются очень легкими и натуралистичными, если вышивать их одним цветом или взять меланжевое мулине. Вышейте основную жилку листа стебельчатым швом, а затем, чтобы добиться определенной формы листочка, под углом от жилки (или,



наоборот, к ней) плотно выложите стежки разной длины. Мне нравится рваный край, но можно выполнить стежки ровно и получить гладкий контур.

### Петельные швы

Они образуются свободными петельками, закрепленными на ткани. Основной и горячо любимый мной шов — тамбурный. Совершенно универсальный, он позволяет вышивать лепестки, дубовые листья и детали на шляпке желудя, создавать фактуру чашелистиков или колосьев. Мне кажется, существует сотня способов использовать его! При этом тамбурный стежок легко выполнить: протяните иглу с нитью на лицевую сторону, снова введите иглу в точку ее выхода и выведите на небольшом расстоянии; нить при этом оставьте под иглой, чтобы получилась свободная петелька. Выведите иглу и введите ее почти в том же месте, закрепив петлю. Петельным швом можно заменить стебельчатый, такой шов из ряда тамбурных стежков называется цепочкой. Мне кажется, он еще больше подходит для ровных округлых изгибов. Итак, после того как образовалась петля, не закрепляйте ее (как



в одном тамбурном стежке), а снова введите иглу в точку выхода внутри образовавшейся петли. Сделайте следующий стежок. Кстати, такую цепочку тоже можно перевить, как и стебельчатый шов.

### Узелковые швы

Эта разновидность очень рельефна, такие швы можно использовать самостоятельно или заполнять ими контур вышивки. Сами узелки также дают огромный простор для творчества — это могут быть снежинки на темно-синей ткани, тычинки в середине цветка шиповника, из них может состоять ягода малины, а на маленькой вышивке узелками можно выполнить ягодки черники.

Подобных швов достаточно много, и для начала освоим двойной французский узелок. Выведите иглу на лицевую сторону, введите ее очень близко к точке выхода. Обвейте острие иглы двумя оборотами нити. Осторожно затяните, придерживая узелок большим пальцем, а затем введите иглу в центр узелка. Рекомендую начинать тренировки с более толстой нити. Этот узелок действительно требует сноровки, но вы и сами не заметите, как все станет получаться само собой. Освоившись, можно переходить и к более сложным вариантам — например, вышивать розочки швом «рококо».



## Изнанка

У мастериц вышивки принято обращать внимание не только на лицевую сторону работы. Считается, что изнаночная сторона работы также должна выглядеть аккуратно. Мне трудно с этим спорить, однако осмелюсь заметить, что важнее поймать творческий вихрь, а когда он захватит вас, будет очень тяжело следить за изнанкой. Особенно заметно это на первых порах. Не огорчайтесь, если это ваш случай. Чистая и аккуратная обратная сторона, на мой взгляд, важна при работе с одеждой, ведь можно случайно задеть протяжки ниток. А в остальном лучше двигаться в своем темпе, не ставя задачи в первой же работе продемонстрировать абсолютно идеальное исполнение.

Но все же как добиться чистой изнанки? При вышивке гладью кладите стежок сначала вверх, а затем — вниз, или сначала влево, а после — вправо. То есть нужно стараться возвращать иголку в ткань как можно ближе к тому месту, где вы вывели ее на поверхность, так стежки на изнанке будут короткими и аккуратными. Саму нитку закрепляйте маленькими узелками.

Посмотрите, как выглядит изнанка плотной глади, если придерживаться такого принципа.



## Как обработать обратную сторону панно в пяльцах

Если вы решили оставить вышивку в пяльцах и повесить на стену, придется оформить обратную сторону. Не снимая пяльцы с вышивки, обрежьте ткань по кругу так, чтобы оставалось около 5 см материала за пределами пялец. Закрепите узелком крепкую хлопковую нить (можно взять ирис) и сделайте крупные стежки через край. Пройдя стежками по всей окружности, сильно затяните нитку и скрепите края в нескольких местах. Закрепите нитку. Далее оставьте как есть либо закройте стяжки, приклеив кружок красивой скрап-бумаги или фетра (этот кружок должен быть немного меньше диаметра пялец). Другой вариант — пришить фетровый кружок через край.

## Композиция

Самые важные составляющие композиции — сбалансированность и целостность (особенно если мы размещаем вышивку по центру изделия). Здесь все зависит от творческой задумки, но если вышиваете на краю воротничка или в уголке пояса, то лучше, чтобы основные линии повторяли контур края.

Еще один важный параметр — центрированность — мы рассмотрим на примере медвежонка. Я решила усадить его посередине кошелька и для этого совместила середину медвежонка с центральной линией детали кошелька. Но в таком случае из-за позы персонажа пропадает равновесие, ведь у меня гораздо больше стежков с правой стороны —

там, где голова медвежонка. Это создает иллюзию, что герой сдвинут вправо. Что же делать? Нам помогут детали. Так, в левой части композиции я вышила цветок лесного купыря по высоте головы медвежонка.

Важно также, чтобы расстояние от края изделия до края вышивки было одинаковым и справа, и слева.

Надо заметить, что равновесие касается и цветовой композиции. Раз уж у нас вырос цветок слева, то лучше вырастить хотя бы пару бутонов справа. А еще можно добиться баланса при помощи «волшебной пыли» — французских узелков. Для этого добавьте несколько стежков в те места композиции, что кажутся пустыми, и помните, что маленькие детали имеют большое значение.

## Что можно украсить вышивкой

Разумеется, это может быть что угодно (ну почти!). Декоративные панно, сумки и кошельки, съемные воротнички и манжеты, накладные карманы, пеналы, береты и шапки, обложки для книг и блокнотов, любой элемент одежды — будь то большая вышивка на плече или маленький символ на спинке рубашки... Кажется, уже этот список идей вдохновляет на то, чтобы немедленно начать вышивать!

## Как вышивать на одежде

Хорошо, мы решили, что будем украшать вышивкой одежду. Однако возникает вопрос — удобно ли вышивать уже на готовом изделии? Действительно, обычно я работаю

с уже выкроенной деталью блузки или платья, а потом занимаюсь шитьем, поскольку тяжело держать в руках целое готовое изделие. Тем более что, например, на сшитом рукаве вообще не получится сделать вышивку.

Впрочем, у сшитых элементов есть и преимущество: вы будете уверены, что вышитый лисенок (или другой герой) окажется именно там, где вы задумали, а не убежит в сторону. Когда мы сшиваем детали одежды, могут возникать сдвиги, нужно держать в голове возможность растяжения ткани, да и просто ситуации, когда получается немного не то, что затевалось в начале.

Вышивать на подоле или лифе готового платья не очень сложно, а вот если вы все-таки решили украсить плечо рукава, то... придется распороть деталь, а после вышивки сшить вновь.

Кроме того, можно воспользоваться методом аппликации, то есть выполнить вышивку на отдельном лоскуте, а затем пришить его к одежде. Для этого удобнее использовать материалы с несыпающимся краем, например особую сетку — фатин. После работы в пальцах его нетрудно обрезать по контуру и получить удобную и аккуратную нашивку. Точно так же можно использовать фетр и лучше взять оттенок, близкий к цвету самого изделия.





Вышивка

