

Введение

Выдающийся художник и педагог Павел Петрович Чистяков утверждал: «Живопись — вещь простая: нужно взять должный цвет и положить на должное место». Почему же начинающие художники испытывают столько трудностей и много лет учатся, пытаясь найти этот «правильный» цвет и его «правильное» место? Как научиться точно воспринимать цвет и понимать, какие факторы влияют на его оттенки? Чтобы развить «художественный глаз», необходимы как теоретические знания основ цветоведения, так и регулярная практика в виде этюдов с натуры. В этой книге вы найдете примеры практических упражнений, которые помогут вам усовершенствовать навык видения цвета и его оттенков.



Психология цвета в живописи

Вы, несомненно, замечали, что цвет оказывает мощное влияние на наши эмоции и мышление. Почему красный ассоциируется с остановкой, а зеленый — с движением? Почему белый считают цветом невест, а черный связывают с трауром и печалью? Почему счастливый человек видит мир в розовом свете, а романтик упивается голубыми мечтами? Часто все это обусловлено культурными традициями, которые, конечно, очень важны. Но помимо обычаев на восприятие цвета влияют, например, и физиологические факторы. Психология цвета исследует эти тонкие связи, чтобы понять, как определенные цвета воздействуют на нас, вызывая те или иные чувства и эмоции.

Разные цветовые решения одного и того же изображения могут пробуждать совершенно разные чувства. Например, голубые оттенки могут навеять легкую грусть или придать спокойствия, а красные и оранжевые — создать радостное, праздничное или даже энергичное настроение.



Как же художнику осознанно использовать силу цвета?

- **Определите цель своей работы.** Какое настроение вы хотите передать зрителю? Какие эмоции вызвать? Каким бы ни был ответ, цветовая палитра станет вашим главным инструментом.
- **Изучите влияние цветов.** Помните, что каждый цвет несет в себе определенный эмоциональный заряд.
- **Учитывайте контекст.** Важно, как цвета сочетаются друг с другом. Гармоничные сочетания создают ощущение равновесия и спокойствия, а контрастные — динамики и напряжения. Подумайте, какие цвета лучше всего передадут вашу задумку.
- **Экспериментируйте и наблюдайте.** Не бойтесь пробовать разные цветовые решения для одной и той же композиции. Наблюдайте за реакцией зрителей, анализируйте, какие цвета вызывают у них те или иные эмоции.
- **Доверяйте своей интуиции.** Полагаться на свое художественное чутье не менее важно, чем знать теорию цвета.

Мастерски владея цветом, живописец может управлять эмоциональным восприятием зрителя, выстраивая сложные и многогранные композиции. Знание психологии цвета — это дополнительный инструмент, позволяющий художнику точно отражать настроение и идеи произведения, вызывая у зрителя нужную реакцию.



Ахроматические цвета

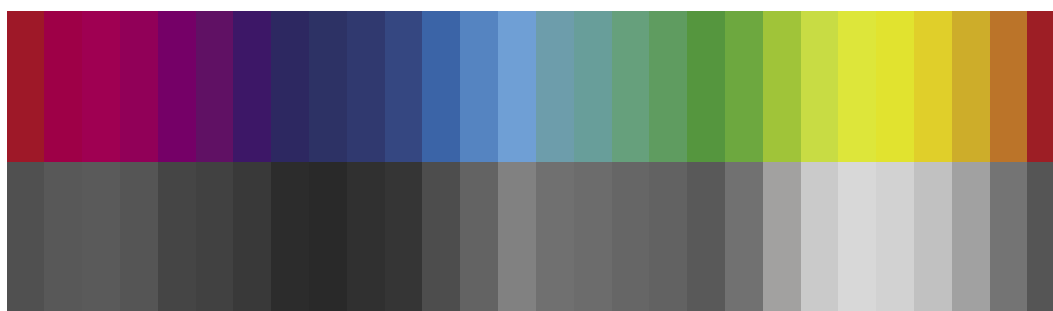
Белый, серый и черный цвета относятся к ахроматическим, то есть «бесцветным». Они различаются исключительно по светлоте. В природном окружении сложно найти чисто ахроматический цвет, так как освещение и цветное окружение создают цветовые рефлексы и отражения. Например, ствол березы в пейзаже не будет абсолютно белым, а тени на нем — абсолютно черными. Солнечный свет придаст белой коре теплый оттенок, а в тенях можно будет увидеть отражения травы, листвы и неба, то есть рефлексы.



Три характеристики цвета

Чтобы точно воспринимать цвет и улавливать его тончайшие оттенки, необходимо научиться видеть сцену, которую вы хотите написать, в целом, сравнивая все цветовые пятна между собой. Важно определить самое темное, самое светлое и самое яркое пятно, а для этого — сопоставить цвета по следующим характеристикам:

Светлота (яркость). Степень светлоты или темноты цвета, которая показывает, насколько он близок к белому или черному. Например, светло-голубой имеет высокую яркость, а темно-синий — низкую.



Цветовой тон. Это, собственно, сам цвет, который мы видим: красный, синий, оранжевый и т. д.



Насыщенность. Эта характеристика показывает, насколько «чистый» цвет перед нами. Чем больше в нем примесей серого, тем менее насыщенным он становится, теряя свою яркость.

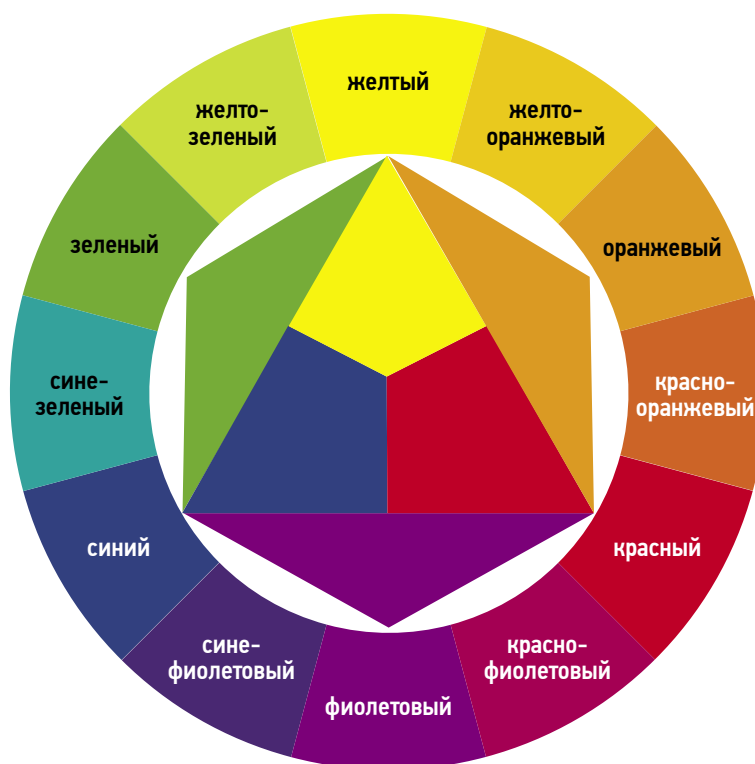


Цветовой круг: инструмент для познания гармонии цвета

Цветовой круг — это не просто схема, а мощный инструмент, позволяющий художнику визуализировать и понять закономерности цветовых отношений. С его помощью можно увидеть, как различные оттенки взаимодействуют между собой, создавая гармонию и контраст в живописи.

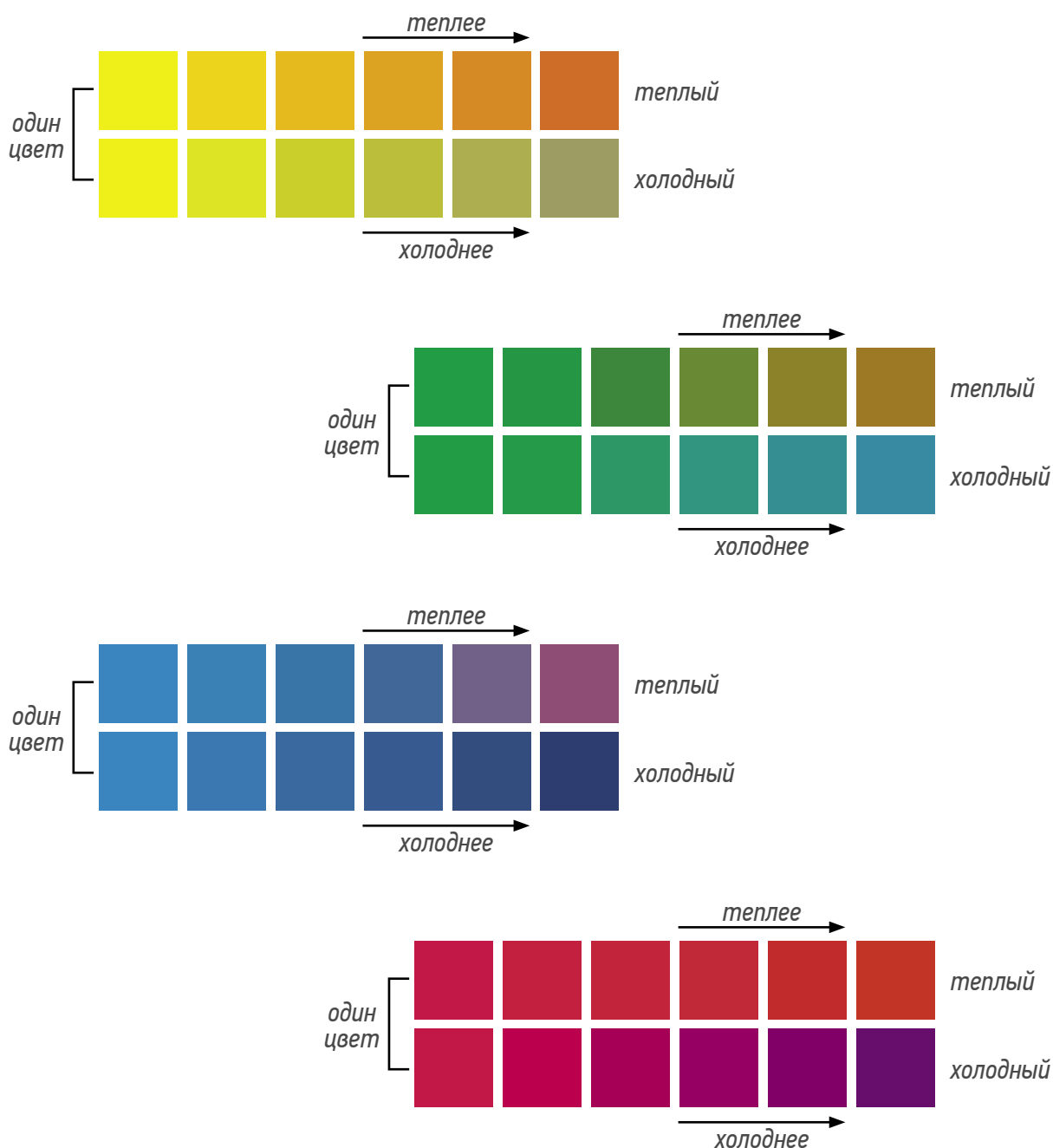
Структура цветового круга (на примере круга Иттена)

- **Первичные цвета.** К ним относятся красный, желтый и синий. Смешивая их, можно получить множество других цветов, хотя сами они не могут быть получены путем смешивания красок.
- **Вторичные цвета.** К ним относятся фиолетовый, зеленый и оранжевый, которые образуются в результате смешения первичных цветов.
- **Третичные цвета** получаются путем смешивания первичных и вторичных цветов, образуя расширенную палитру из 12 оттенков.



Теплота и холодность цвета

Теплые и холодные оттенки на цветовом круге выделяют условно, ведь этот параметр зависит от восприятия. Теплые цвета (желтый, оранжевый, красный) ассоциируются с энергией солнца и огня, создают ощущение тепла и бодрости. Холодные цвета (синий, голубой, фиолетовый) связаны с прохладой воды и неба, вызывают чувство спокойствия и умиротворения. Важно отметить, что теплота и холодность цвета — понятия относительные. Зеленый может восприниматься как холодный в сравнении с желтым, но как теплый, если поместить его рядом с синим. Тот же ультрамарин, будучи разновидностью синего, имеет более теплый оттенок по сравнению с голубым фталоцианином.



Дополнительные цвета и их взаимодействие

Дополнительные (комплементарные) цвета, расположенные на противоположных сторонах цветового круга (например, красный и зеленый, синий и оранжевый, желтый и фиолетовый), создают сильный контраст, усиливая яркость друг друга. С их помощью художник может полностью контролировать интенсивность цвета. Добавив немного одного дополнительного цвета к другому, можно легко «успокоить» его, сделав более приглушенным. Это как регулятор громкости для цвета — от крика до едва уловимого шепота.

Практические упражнения для начинающих художников

- **Создание цветового круга.** Прорисуйте цветовой круг, используя только первичные цвета.
- **Тональные градации.** Создайте ряд тональных градаций, или градиентов (от темного к светлому), для каждого цвета.
- **Изменение оттенков.** Попрактикуйтесь в смешении цветов, чтобы получить различные оттенки, от теплых к холодным и наоборот.
- **Изменение насыщенности.** Смешивайте каждый цвет с черным, чтобы понизить его насыщенность.
- **Смешивание дополнительных цветов.** Практикуйтесь в смешивании дополнительных цветов, чтобы понимать, как выбранные пропорции той или иной краски влияют на результат.

Эти упражнения помогут вам глубже понять цветовые отношения и впоследствии создавать более выразительные и сбалансированные цветовые композиции в своих работах.

Этюд с гранатом

Цель: на практике исследовать, как можно усилить красный цвет зеленым при работе над натюрмортом.

Необходимые материалы:

- масляные или акриловые краски (красные, зеленые различных оттенков, белила, черная);
- холст (можно заменить на бумагу, если пишете акрилом);
- кисти разных размеров и форм.

1. Ставим натюрморт. Для граната, имеющего холодный красный оттенок, лучше подобрать фон более теплого красного цвета. Так вы сможете создать разнообразную палитру красных оттенков: от оранжево-алого до малиново-пурпурного.





2. Наносим на холст имприматуру, то есть тонкий подготовительный слой зеленой краски, который станет основой для вашего этюда. Затем выполняем композиционный набросок.

3. Определяем положение теней, начав с самых темных. Смешиваем изумрудно-зеленую краску с краплаком, чтобы получить сложные оттенки. Сравните насыщенность, теплоту и светлоту всех теней, чтобы правильно их передать. Помните, что тени не имеют чистого цвета, а состоят из сложных смесей.

