

УДК 75(075)
ББК 85.14я7
Г29



Все права защищены. Книга или любая ее часть не может быть скопирована, воспроизведена в электронной или механической форме, в виде фотокопии, записи в память ЭВМ, репродукции или каким-либо иным способом, а также использована в любой информационной системе без получения разрешения от издателя. Копирование, воспроизведение и иное использование книги или ее части без согласия издателя является незаконным и влечет уголовную, административную и гражданскую ответственность.

How to Paint: A Complete Beginner's Guide to Watercolors, Acrylics, and Oils. Get Started in Painting with 38 Step-by-Step Projects & Comprehensive Info on Materials & Techniques

Angela Gair, Ian Sidaway

© 2019 by IMM Lifestyle Books, Fox Chapel Publishing Company, Inc. All rights reserved.

© 2024 Publishing House "Eksmo". All rights reserved.
This edition is published under license from Fox Chapel Publishers International Ltd.

This book has been published with the intent to provide accurate and authoritative information in regard to the subject matter within. While every precaution has been taken in the preparation of this book, the author and publisher expressly disclaim any responsibility for any errors, omissions, or adverse effects arising from the use or application of the information contained herein.

Для широкого круга читателей

ПОДАРОЧНЫЕ ИЗДАНИЯ. ТЕХНИКИ РИСУНКА И ЖИВОПИСИ

Гейр Анджела
Сидуэй Айан

УЧИМСЯ ПИСАТЬ КАРТИНЫ

ПОЛНОЕ РУКОВОДСТВО ПО ЖИВОПИСИ АКВАРЕЛЬЮ, АКРИЛОМ И МАСЛОМ ДЛЯ НАЧИНАЮЩИХ

Главный редактор *Рамиль Фасхутдинов*
Руководитель отдела *Мария Терёшина*
Ответственный редактор *Ирина Мещерякова*
Литературный редактор *Юлия Шнайдер*
Менеджер по иностранным правам *Марина Дитковская*
Младший редактор *Александра Баранова*
Художественный редактор *Пётр Петров*
Компьютерная вёрстка *Татьяны Орловой*
Корректоры *Ольга Шупта, Марина Пищаева, Виктория Шабанова*

Страна происхождения: Российская Федерация
Шығарушы ел: Ресей Федерациясы

ООО «Издательство «Эксмо»
123308, Россия, г. Москва, ул. Зорге, д. 1, стр. 1, эт. 20, каб. 2013. Тел.: 8 (495) 411-68-86.
Home page: www.eksmo.ru E-mail: info@eksmo.ru

Өндіруші: «Издательство «Эксмо» ЖШҚ
123308, Ресей, Мәскеу қаласы, Зорге көшесі, 1-үй, 1-құрылыс, 20 қабат, 2013-каб.
Тел.: 8 (495) 411-68-86. Home page: www.eksmo.ru E-mail: info@eksmo.ru
Тауар белгісі: «Эксмо»

Интернет-магазин: www.book24.ru
Интернет-магазин: www.book24.kz
Интернет-дүкен: www.book24.kz

Импортер в Республику Казахстан ТОО «РДЦ-Алматы».
Қазақстан Республикасына импорттаушы «РДЦ-Алматы» ЖШС.
Дистрибутор и представитель по приему претензий на продукцию в Республике Казахстан: ТОО «РДЦ-Алматы»
Дистрибутор және Қазақстан Республикасында өнімге шағымдар қабылдау жөніндегі екіл: «РДЦ-Алматы» ЖШС.

Алматы қ., Домбровский көш., 3 «а», литер Б, офис 1.
Тел.: 8 (727) 251-59-90/91/92. E-mail: RDC-Almaty@eksmo.kz
Сведения о подтверждении соответствия издания согласно законодательству РФ о техническом регулировании можно получить на сайте Издательства «Эксмо»:
www.eksmo.ru/certification

Техникалық реттеу туралы РФ заңнамасына сай басылманың сайкестігін растау туралы мәліметтерді мына адрес бойынша алуға болады: <http://eksmo.ru/certification/>

Произведено в Российской Федерации
Ресей Федерациясында өндірілген
Сертификаттауға жатпайды

Дата изготовления / Подписано в печать 30.08.2024.
Формат 84x108^{1/16}. Печать офсетная. Усл. печ. л. 36,96.
Тираж экз. Заказ

Гейр, Анджела.

Г29 Учимся писать картины : полное руководство по живописи акварелью, акрилом и маслом для начинающих / Анджела Гейр, Айан Сидуэй ; [перевод с английского К. Кирилловой]. — Москва : Эксмо, 2024. — 352 с. — (Подарочные издания. Техники рисунка и живописи).

ISBN 978-5-04-177624-4

Перед вами — большое подарочное руководство по живописи. Вместе с этой книги вы освоите основы работы с акварелью, акрилом и маслом и создадите свои первые картины. Под одной обложкой известные британские художники собрали 38 пошаговых проектов, каждый из которых познакомит вас с различными техниками рисования: от маскирования и лессировки до брызг, сухой кисти, импасто и других. Вы оглянуться не успеете, как начнете изображать пейзажи, натюрморты и портреты, способные поразить ваших родных и друзей.

УДК 75(075)
ББК 85.14я7

ISBN 978-5-04-177624-4

© Кириллова Ксения, перевод на русский язык, 2024
© Оформление. ООО «Издательство «Эксмо», 2024

ЧИТАЙ·ГОРОД

 **БОМБОРА**
ИЗДАТЕЛЬСТВО

БОМБОРА – лидер на рынке полезных и вдохновляющих книг. Мы любим книги и создаем их, чтобы вы могли творить, открывать мир, пробовать новое, расти. Быть счастливыми. Быть на волне.

 bomбора.ru  [bomborabooks](https://t.me/bomborabooks)  [bomбора](https://fb.com/bomбора)

Литрес 

Я ТАК ЧИТАЮ



eksмо.ru
Официальный интернет-магазин издательства «Эксмо»



ISBN 978-5-04-177624-4



9 785041 776244 >

Хочешь стать автором «Эксмо»?





48



54



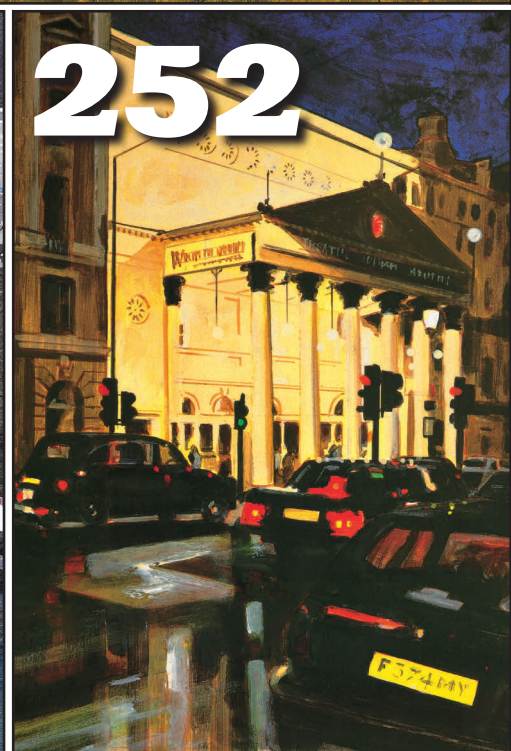
160



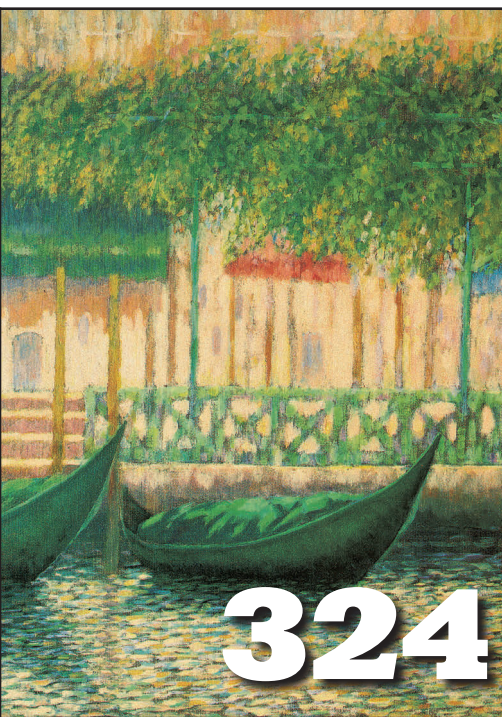
330



130



252



324



344



212

Содержание

Акварель

Материалы и инструменты 8

Основные техники 18

ОБЩИЕ ТЕМЫ

Введение 32

Галерея 36

Представленные техники 44

ПЕЙЗАЖИ

Введение 110

Галерея 114

Представленные техники 120

Акрил

Введение 168

Материалы и инструменты 172

Основные техники 179

Галерея 184

Представленные техники 190

Масло

Введение 260

Материалы и инструменты 264

Основные техники 271

Галерея 276

Представленные техники 282

Указатель 351







Акварель

АНЖЕЛА ГЕЙР И ЙЕН СИДУЭЙ

Материалы и инструменты

Подготовка — ключ к созданию успешных акварельных рисунков, поэтому выбор качественных материалов и инструментов имеет чрезвычайно важное значение; однако ассортимент в магазинах художественных товаров способен обескуражить. Одним из преимуществ акварельной живописи является то, что для нее требуется не так много: некоторые шедевры были созданы с использованием лишь нескольких красок, пары кистей, банки с водой и листа бумаги. Начните работу, приобретя лишь самые основные, но хорошо подобранные инструменты, а затем поэкспериментируйте с разными кистями, цветами и бумагой. В этом разделе описано все, что понадобится вам поначалу.

Акварельные краски

Акварельные краски кремовой текстуры выпускаются в тубиках и бутылочках, а полутвердые — в небольших блоках, называемых кюветами. Краски делятся на две категории: художественные и учебные. Второй набор стоит дешевле, но, используя материал с пигментами более высокого качества, вы достигнете лучших результатов.

Цвет краски в тубиках более насыщенный, чем у той, что в кюветках, и подходит для быстрой работы с большими смывками; просто выдавите краску на палитру и смешайте ее с водой. Единственным недостатком тубиков является то, что краска может вытечь и затвердеть, если крышка не будет крепко завинчена после использования.

Краски в кюветках можно купить по отдельности, а также набором в специаль-



Чем опытнее становятся художники, тем меньше оттенков они стараются использовать. С помощью очень ограниченного набора красок можно передать полный спектр цветов. Выше приведены некоторые стандартные варианты, включенные в палитры большинства авторов.

Набор карандашей, различающихся по твердости. Некоторые художники любят, чтобы их первоначальный эскиз просматривался и на готовой работе



Кюветы — более экономичное и портативное решение, чем тюбики. Они продаются в виде кубиков краски.



Гуашь — непрозрачный вид акварели.



ных коробочках с прорезями, позволяющими закрепить кюветы, и крышкой, которая превращается в удобную палитру для смешивания. Таким образом, художник может смешивать за раз лишь небольшое количество материала; это довольно экономично и позволяет контролировать оттенки. Кюветы особенно полезны для работы на открытом воздухе, поскольку их легко переносить. Однако следует отметить, что требуется небольшое усилие, чтобы нанести на кисть достаточно цвета, если необходимо выполнить большую смывку.

Гуашь — это непрозрачный вид акварели, полученный путем смешивания пигментов с гуммиарабиком и белым мелом. При высыхании такая краска образует непрозрачную, матовую (плоскую) поверхность, сильно отличающуюся от нежной прозрачности чистой акварели, однако акварель и гуашь

можно с большим успехом сочетать в одной картине.

ВЫБОР ПИГМЕНТОВ

Чтобы написать выразительное полотно, не требуется много цветов. Подбор палитры — это личное решение художника. Однако большинство из них используют базовую палитру пигментов, добавляя в нее дополнительные цвета, необходимые для изображения определенного предмета. Работа с небольшим количеством пигментов побуждает вас смешивать их, чтобы получить тонкие оттенки и в то же время создать гармоничную картину. Определенной базовой палитры не существует: у каждого художника, конечно, есть собственные предпочтения. Цвета, представленные и описанные на странице 12, должны удовлетворить большинство потребностей.

Рекомендуемая палитра

Кадмий желтый светлый

Насыщенный, яркий, теплый желтый цвет очень полезен при смешивании. В сочетании с виридоновой зеленой можно получить мягкие теплые зеленые оттенки.

Кадмий красный светлый

Теплый, интенсивный красный. При смешивании с другими цветами рождаются привлекательные розовые и пурпурные тона.

Краплек красный

Холодный, немного синеватый красный; в разбавленном виде создает нежные розовые оттенки. При смешивании с ультрамарином получается чистый фиолетовый цвет.

Кобальт синий

Более спокойный и нежный, чем французский ультрамарин; отлично подходит для написания неба.

Французский ультрамарин

Темный, приглушенный синий с легким вкраплением фиолетового. Хорошо подходит для смешивания с желтым и коричневым. В первом случае в результате можно добиться богатого разнообразия зеленых оттенков, а во втором — интересных серых тонов.

Виридоновая зеленая

Глубокий, насыщенный зеленый, сохраняющий величие даже при смешивании с другими цветами. Отлично подходит для «охлаждения» красных оттенков, а также хорошо взаимодействует с сиеной жженой, в результате чего можно получить довольно полезный для теней цвет.

Травяная зеленая

Симпатичный звонкий зеленый, при смешивании с другими цветами можно получить богатое разнообразие естественных

зеленых и коричневых оттенков — прекрасно подходит для пейзажной живописи.

Охра желтая

Мягкий желтый; очень полезен при изображении пейзажей. При смешивании с синими тонами образует мягкие нежные зеленые оттенки.

Сиена жженая

Спокойный темный и прозрачный коричневый цвет. Хорошо смешивается с другими и в результате дает приглушенные, неброские оттенки.

Умбра жженая

Насыщенный и многогранный коричневый цвет, идеально подходит для затемнения.

Серый Пейна

Является результатом смешивания синего и черного пигментов, во всех отношениях великолепный цвет. При смешивании дает насыщенные тени, которые все еще полны цвета.



Кадмий желтый светлый



Кадмий красный светлый



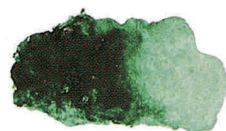
Краплек красный



Кобальт синий



Французский ультрамарин



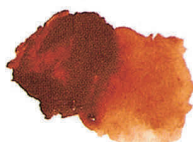
Виридоновая зеленая



Травяная зеленая



Охра желтая



Сиена жженая



Умбра жженая



Серый Пейна



Слева направо: хек (кисть для смывок), кисть для суми-э, пышная круглая кисть (для смывок); кисти, подходящие для большинства работ; синтетические кисти; соболиные кисти.

Кисти

Акварельные кисти изготавливаются из синтетических полимеров, нейлона или натурального волоса животных. Лучшие инструменты делают из хвостового волоса соболя: они удерживают большое количество краски, не линяют, хорошо сохраняют остроту и форму. Соболиные кисти стоят дорого, но при правильном уходе окупают первоначальные затраты в течение многих лет эксплуатации. Другие материалы — например, с беличьим или бычьим волосом или синтетическими волокнами — менее дорогая альтернатива, которая позволит получить отличный результат. Волос белки, быка, пони и козы используется для кистей большого размера, подходящих для выполнения смывок, в то время как инструменты для работы в технике суми-э выполняются из более экзотических материалов — например, из шерсти волка. Ки-

сти для суми-э из волоса свиньи с бамбуковой ручкой недорогие и универсальные; набитый волосяной пучок удерживает большое количество краски и хорошо подходит для прорисовки мелких деталей. Инструменты для суми-э полезны, но сильно отличаются от кистей, которые производятся на Западе, — отличается и техника работы с ними, и то, как они должны удерживаться в руке. Еще одна кисть родом с Востока — хек: мягкая и плоская, идеально подходит для выполнения смывок. Наиболее полезные кисти — круглые (заостренные и пышные) и плоские. Их делают различных размеров. Круглые заостренные кисти подходят для большинства рисунков, а круглые пышные кисти или специально созданные для этого — для выполнения смывки. Плоские кисти просты в обращении и также применяются для смывок.



Чем больше коллекция кистей, тем шире репертуар художника. Сверху вниз: кисть-риггер для деталей; кисть чуть большего размера для деталей; длинная кисть для прорисовки линий; средняя кисть, подходящая для большинства видов работ; большая плоская кисть для эффективного выполнения смывки. Выбор инструмента зависит от стиля конкретного автора.



Кисти из соболя — самые лучшие по качеству, однако дорогие и неэкологичные. Синтетические обычно вполне подходят для работы.

Существует две основные формы кистей для акварели: круглая для работы с небольшими участками и деталями и плоская для масштабных смывок. Круглые по форме напоминают пулю с заостренным кончиком. Проводя широкой стороной кисти по бумаге, можно накладывать цвет на большие участки, а кончиком прорисовывать мелкие детали. Плоские кисти — широкие и квадратные. Они идеально подходят для быстрого распределения воды по бумаге, если необходимо выполнить смывку. Плоский край подходит для создания четких линий.

РАЗМЕРЫ КИСТЕЙ

Кисти классифицируются по размерам: от маленьких (0000) до больших (14). Номер плоской кисти обычно обозначает ее ширину, измеряемую в миллиметрах или дюймах.

Для начала достаточно трех-четырех инструментов: маленькой круглой для работы с мелкими деталями, большой плоской

для выполнения смывок, а также круглой и плоской среднего размера, которые подойдут для реализации большинства задач.

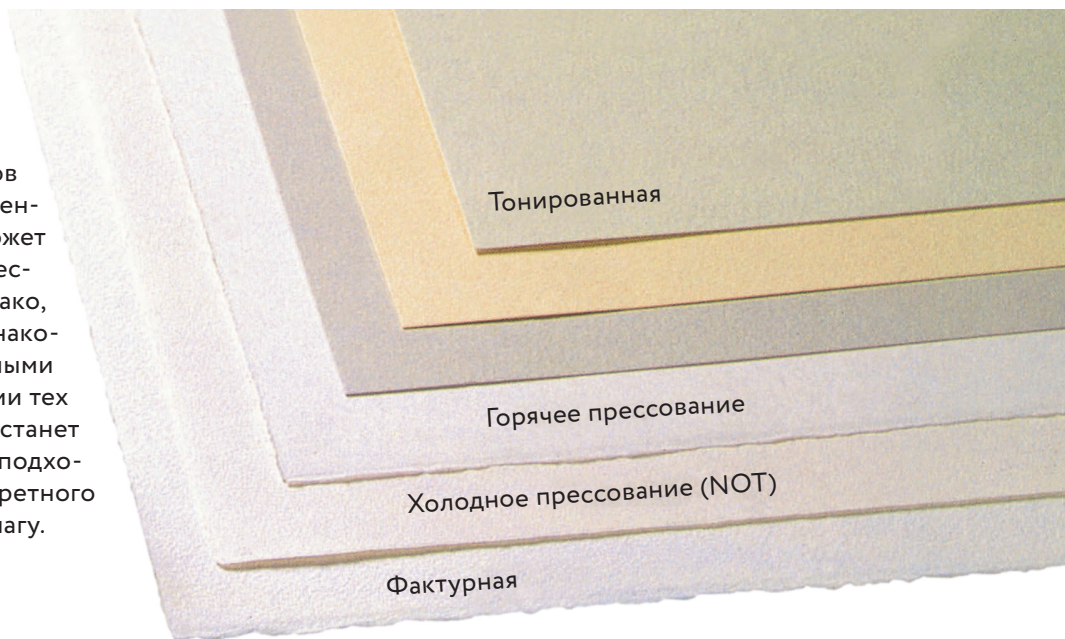
УХОД ЗА КИСТЯМИ

Ухаживайте за кистями, и они прослужат вам долго. Во время работы старайтесь не оставлять их в воде, так как это может испортить как ворсинки, так и ручки. По окончании рисования промойте кисти в проточной воде, следя за тем, чтобы краска, попавшая на металлический наконечник, была удалена.

После очистки стряхните лишнюю воду и аккуратно придайте кистям первоначальную форму, а затем положите на плоскую поверхность или поместите в банку пучком вверх для просушки. Если хранить влажные кисти в герметичном контейнере, на них появится плесень. Моль очень любит инструменты из соболя, поэтому, если вам необходимо хранить их где-то в течение длительного времени, используйте нафталин, чтобы ее отпугнуть.



Количество видов бумаги, представленных в продаже, может практически обескураживать. Однако, как только вы ознакомитесь с основными характеристиками тех или иных видов, станет просто выбрать подходящую для конкретного проекта бумагу.



Бумага

Акварельная бумага может быть как ручной работы, так и машинного производства. Материал ручной работы стоит дороже, чем бумага, изготовленная машинным способом, но это прекрасная поверхность для рисования. Во втором варианте листы формируются на станке. Они дешевле и, возможно, лучше подойдут для начинающего художника.

Текстура акварельной бумаги напоминает ткань. Лист формируется путем покрытия сетчатой поверхности формы целлюлозой. При высыхании ее волокна сцепляются между собой, придавая листу прочность. Затем он обрабатывается для получения одной из трех различных поверхностей. Текстура бумаги называется зерном. На некоторых ее видах работать легче, чем на других, и у всех существуют свои характеристики.

- **Фактурная, крупнозернистая:** такая бумага изготавливается с помощью войлока — увлажненной ткани, помещаемой между влажными листами при их высыхании, — который оставляет отпечаток на поверхности. Листы не прессуются, поэтому текстура шероховатая. По мере роста мастерства крупнозернистая бумага может стать хорошим выбором для акварельного пейзажа. На ней можно выполнять ровные смывки без колебаний силы цвета, а также добиться различных эффектов, которые придадут работе живость.

- **Горячее прессование, мелкозернистая:** формируется так же, как и крупнозернистая, но с помощью более гладкого войлока, а затем прессуется между полированными стальными валиками или пластинами для удаления текстуры поверхности. Хорошо подходит для графики и работы с деталями, но на ней трудно выполнять смывки, а готовой картине может не хватать глубины.

- **Холодное прессование, среднезернистая:** также известна как NOT, что означает «не горячего прессования». Подвергается умеренному прессованию, но сохраняет легкую текстуру. Она наиболее проста в использовании; достаточно гладкая и подходит для детализированных иллюстраций, но при этом достаточно фактурная для создания живых мазков и текстурных эффектов. Цвет хорошо ложится на ее поверхность, поэтому можно легко выполнять ровные смывки: данный тип бумаги — лучший выбор для начинающих художников.

В продаже, как правило, имеется широкий ассортимент акварельной бумаги: ее можно приобрести как отдельными листами, так и — что более экономно — пачками или блоками. Выбор во многом зависит от объекта изображения, используемой техники и желаемого эффекта. Бумага различается по фактуре поверхности

и по весу (толщине). Узнав об особенностях, вы сможете сделать осознанный выбор.

- **Тонированная:** некоторые виды бумаги выпускаются с уже наложенным цветом. Подобный вариант подходит для проектов, в которых необходимо создать настроение или произвести эффект, отличный от того, который может быть получен при использовании обычных листов белого или кремового цвета.

- **Впитывающая способность:** в процессе производства бумага шлихтуется; степень и тип шлихтования влияют на ее впитывающую способность. Может быть вполне внутреннее, поверхностное шлихтование или оба одновременно. В первом случае краска будет впитываться в волокна. В результате получатся глубокие цвета и ровные смывки, но будет сложно выполнить коррекцию. Бумага с поверхностным шлихтованием впитывает меньше пигмента, поэтому будет легче вносить исправления, но сложнее выполнить смывку. Цвета могут получиться яркими, но не слишком глубокими.

- **Размер и плотность:** листы бывают различных размеров. Стандартный размер — 22 x 30 дюймов (560 x 760 мм). Некоторые марки выпускают бумагу в рулонах или большими листами размером до 48 x 60 дюймов (1220 x 1520 мм). Плотность указывает на ее толщину и обозначается двумя способами. Первый — в фунтах (lbs.), это относится к общей массе пачки (500 листов бумаги)*. Второй — в граммах ($г/м^2$), и это вес в граммах одного квадратного метра одного листа. Аква­рельная бумага обычно бывает от 90 фунтов ($200 г/м^2$) до 400 фунтов ($850 г/м^2$). Она коробится (сгибается или деформируется) при намокании, причем чем меньше ее плотность, тем лучше она подвергается изменениям. Такой проблемы можно избежать, натянув бумагу перед использованием (см. стр. 28).

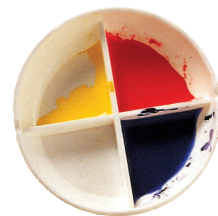
- **Готовые планшеты:** тонкая акварельная бумага, наклеенная на плотный картон, — это удобно, поскольку не требует растягивания.

* В России также встречается обозначение в килограммах.

- **Акварельные блоки:** блок состоит из листов, склеенных между собой по краям со всех четырех сторон для предотвращения коробления. Это очень практично, если вы не хотите заморачиваться с натяжением на планшет или работаете на пленэре. Когда картина закончена, верхний лист просто отрывается.

Палитры

Если вы используете краску в кюветах, то коробка, в которой они хранятся, может служить палитрой, так как на внутренней стороне крышки имеются углубления. Можно приобрести специальную палитру — на ней сделаны отдельные наклонные выемки для смешивания, так что краска будет собираться с одного края. Блюдца для колеровки удобны для смешивания больших объемов краски — это небольшие керамические блюдца, либо разделенные на четыре отсека для отдельных цветов, либо неразделенные — для одного цвета. В крайнем случае отличными емкостями для смешивания могут послужить старые баночки из-под йогурта или жестяные банки. Можно также попробовать симпривизировать, взяв старую белую фарфоровую тарелку.



Хорошо смешивается



Портативная палитра с поддоном для смешивания



Пластиковая палитра

Инструменты

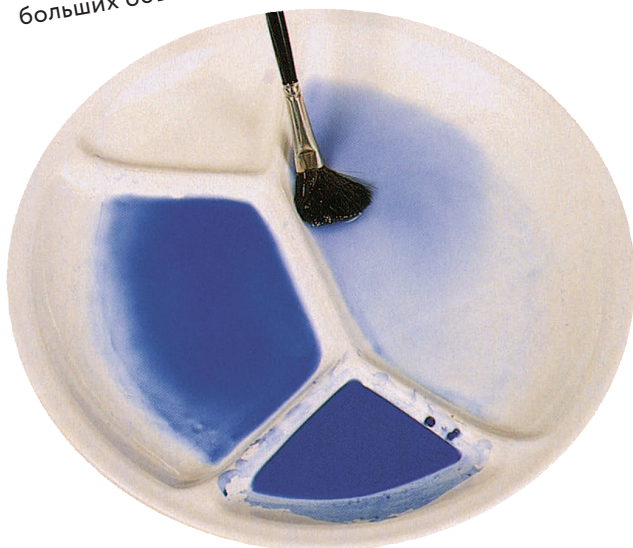
Вам понадобятся:

- мягкий карандаш (3B или 2B) для эскиза;
- ластик-клячка, чтобы стирать карандашные линии, не повредив бумагу;
- мягкая ткань или натуральная губка, чтобы промакивать излишки воды или снимать краску, а также чтобы наносить ее, если требуется создать определенную текстуру;
- ватные палочки (тампоны), чтобы убирать краску с небольших участков;
- сосуд для воды;
- планшет;
- коричневая бумажная клейкая лента для натяжения бумаги;
- маскирующая жидкость, чтобы перекрывать освещенные или белые участки во время работы с цветом.

Керамическая палитра



Фарфоровое блюдце для закусков (для смешивания больших объемов краски)



Медиумы и добавки

Добавление в краску медиумов и каких-либо добавок изменяет ее поведение. Гуммиарабик, его раствор и различные другие медиумы для акварели увеличивают прозрачность и яркость цветов. Они также повышают растворимость краски после высыхания, что позволяет легко вносить исправления.

Бычья желчь — смачивающий реагент, получаемый из желчного пузыря крупного рогатого скота. Некоторые виды бумаги с большим содержанием шликта отталкивают акварельные смывки, заставляя их собираться в лужицы. Несколько капель желчи уменьшают поверхностное натяжение краски, благодаря чему она растекается.

Гели для аквапасто и импасто используются для придания плотности акварельным смесям. Текстурный медиум дает аналогичный результат и может быть использован для создания многослойности. Медиум для смешивания замедляет время высыхания красок и очень полезен при работе на солнце или в жаркую погоду.

Гранулирующий медиум придает акварели фактурный, крупитчатый вид. Маскирующая жидкость — это жидкий раствор резины, который после высыхания отталкивает краску. Он наносится на картину кистью, а затем удаляется, когда та высыхает, благодаря чему открывается незакрашенный участок.

Перманентная маскирующая жидкость может применяться так же, как и обычная, однако не требует удаления. В нее можно добавлять краску, и тогда при нанесении обычным способом она будет отталкивать последующие смывки.



Бычья желчь

Гуммиарабик

Маскирующая жидкость

Вспомогательное оборудование

Планшеты необходимы для натяжения бумаги. Если их несколько, вы можете одновременно натягивать несколько листов. Вам понадобится планшет, на котором поместится самый большой лист, который вы собираетесь натягивать, а те, что поменьше, удобно брать с собой на пленэр. Сэкономьте, купив лист древесноволокнистой плиты средней плотности (МДФ) и разрезав его на несколько досок; это можно сделать бесплатно в магазинах товаров для дома и ремонта.

Хотя мольберт ни в коем случае не является жизненно необходимым, он бывает полезен; он позволяет легко регулировать угол наклона картины. С акварелью всегда работают в горизонтальном положении

или под углом не более 40°, в противном случае краски будут растекаться. Настольные мольберты идеально подходят для рисования дома, так как они обеспечивают нужный угол наклона. Если же вы пишете на пленэре, то вам понадобится легко транспортируемый мольберт, который будет удерживать доску и бумагу, окажется достаточно устойчив, чтобы не опрокинуться.

Губки полезны при работе с цветом и создании текстур, а также для удаления краски. Натуральные губки обладают замысловатыми органическими узорами, и художники часто подбирают несколько штук. Наконец, держите под рукой рулон бумажных полотенец.



Стоит приобрести запас различной бумаги для достижения различных эффектов. Настольный и напольный мольберты также пригодятся.