

**лошадѣ**



# ЛОШАДИ



# Содержание

## Протолошади . . . . . 6

Эгиппус . . . . .	6
Мезогиппус . . . . .	7
Меригиппус . . . . .	7
Гиппарион . . . . .	7
Плиогиппус . . . . .	7

## Древние дикие лошади . . . . . 8

Кулан . . . . .	8
Квагга . . . . .	9
Лошадь Пржевальского . . . . .	10
Н.М. Пржевальский . . . . .	10
Отлов «перволошадей» . . . . .	12
Реинтродукция . . . . .	13
«Наследница по прямой» . . . . .	13
Тарпан . . . . .	14
Деликатес . . . . .	14
Обреченные на гибель . . . . .	14
Воссоздание вида . . . . .	15
Американские мустанги . . . . .	16

## Современные дикие лошади . . . . . 16

Пинто и аппалуза . . . . .	17
Лошади Вайоминга . . . . .	18
Чинкотиги . . . . .	18
Приручение мустангов . . . . .	19
Австралийский брамби . . . . .	20
Французская камаргу . . . . .	21

## Конь всех коней . . . 22

Арабская лошадь . . . . .	22
Верный спутник бедуинов . . . . .	23
Внутрипородная классификация арабских лошадей . . . . .	25
Бербер . . . . .	26

## Страны и кони . . . . . 28

Австралия . . . . .	28
Австрия . . . . .	30
Аргентина . . . . .	32
Криолло — южноамериканская легенда . . . . .	32
Бельгия . . . . .	33
Великобритания . . . . .	33
«Король ветра» . . . . .	35
Германия . . . . .	37
Голландия . . . . .	39
Дания . . . . .	40
Индия . . . . .	41
Иран . . . . .	41
Ирландия . . . . .	42
Исландия . . . . .	43
Испания . . . . .	44
Италия . . . . .	46
Норвегия . . . . .	49
Перу . . . . .	50
Португалия . . . . .	51
Россия . . . . .	52
США . . . . .	59
Туркмения . . . . .	62
Франция . . . . .	66
Швейцария . . . . .	70
Швеция . . . . .	70

## Язык общения . . . . . 72

Социальные сообщества лошадей . . . . .	75
Секреты партнерских отношений . . . . .	76
Как стать лидером для лошади . . . . .	78
Как завладеть вниманием лошади . . . . .	78
Если лошадь убежала . . . . .	79
Заклинатели лошадей . . . . .	80
Простые правила . . . . .	84





## Выбор конюшни, тренера, лошади . . . 86

Выбор конюшни . . . . . 86

Выбор тренера . . . . . 88

Выбор лошади . . . . . 89

## Одежда для всадника . . . . . 96

## Уход за лошастью . . 98

Правила кормления  
лошадей . . . . . 98

Поение лошадей . . . . . 100

Смена соломенной  
или опилочной подстилки  
в деннике . . . . . 100

Чистка лошади . . . . . 101

Седловка лошади . . . . . 103

## Правила техники безопасности . . . . . 106

В конюшне . . . . . 106

В манеже или  
на природе . . . . . 108

По окончании езды . . . . . 110

## Семь игр Пата Парелли . . . . 112

Игра 1. Дружелюбная . . . . . 112

Игра 2. Дикобразная . . . . . 113

Игра 3. Направляющая . . . . . 114

Игра 4. Йо-Йо . . . . . 115

Игра 5. Кружащая . . . . . 116

Игра 6. Принимание . . . . . 117

Игра 7. Долой  
клаустрофобию! . . . . . 118

## Основы верховой езды. . . . . 120

Станьте одним целым . . . . . 120

Посадка . . . . . 120

Контакт через повод . . . . . 121

Почувствуйте  
движения ног лошади . . . . . 121

Приемы управления  
лошастью . . . . . 122

Работа шагом . . . . . 122

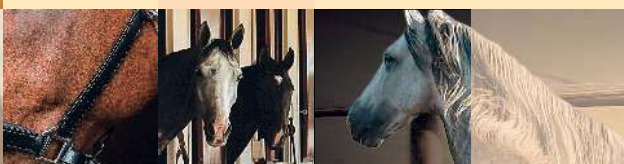
Работа рысью . . . . . 123

Работа галопом . . . . . 123

Вольты и полувольты

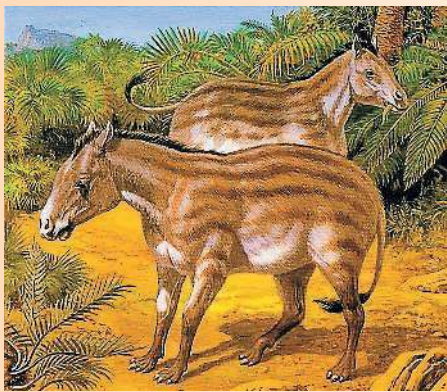
на галопе . . . . . 124

Остановки . . . . . 125



# Протолошади

**Н**ужно обладать богатым воображением, чтобы представить себе предков современной лошади. Произшедшая с ней метаморфоза вызывает в памяти неизгладимое впечатление детства — сказку гениального датчанина Ганса Христиана Андерсена о превращении гадкого утенка в прекрасного лебедя. Нечто подобное случилось и с лошадью. Только менялась она не в течение одной жизни, а на протяжении 60 млн лет.



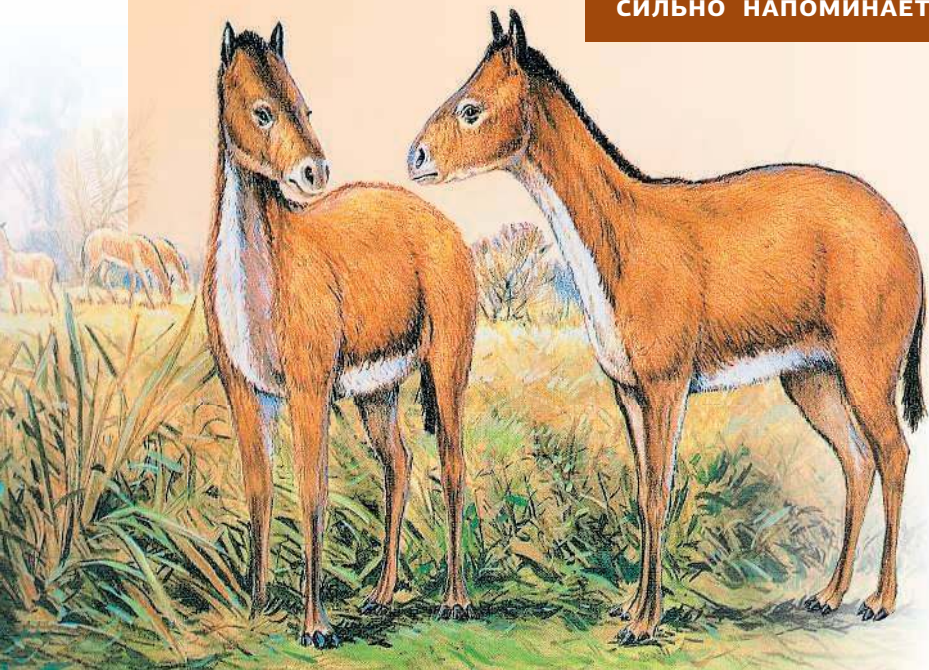
↑ Эогиппус (гиракотерий) — самый древний представитель семейства лошадиных

↓ Мезогиппус. Рисунок-реконструкция

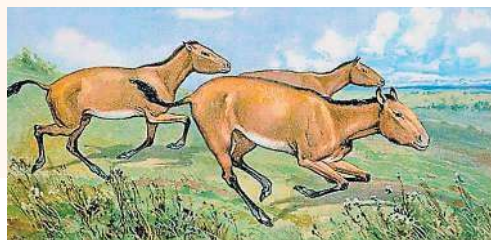
## Эогиппус

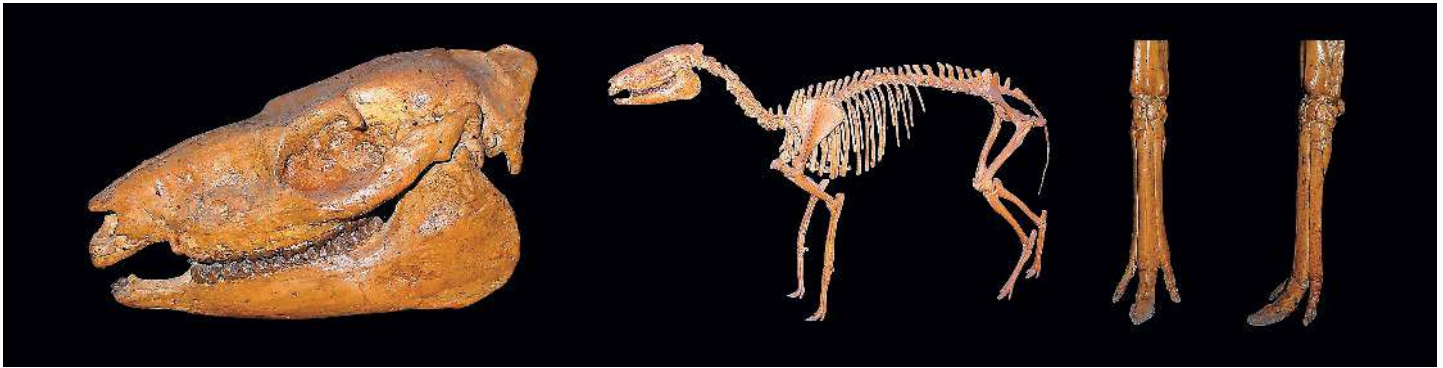
К концу кайнозойской эры сушу нашей планеты покрывали заболоченные тропические леса, в дебрях которых, поедая листву и молодые побеги, бродил эогиппус (он же гиракотерий) — нескладный полосатый длиннохвостый зверек величиной с небольшую лисицу. Его задние ноги с тремя перепончатыми пальцами были длиннее передних, имевших по четыре пальца. Это довольно медлительное существо с выгнутым дугой позвоночником, при ходьбе опиравшееся на подушечки пальцев, и стало прародителем современной лошади. Эогиппус (т. е. «лошадь рассвета» или «ранняя лошадь») появился на территории нынешней Северной Америки. Оттуда по суше, соединявшей в ту пору континенты, он проник в Европу и Азию, где превратился в огромного палеотерия. Гиганты размножились, но быстро вымерли.

**БЕСКРАЙНИЕ ТРАВЯНИСТЫЕ РАВНИНЫ СЕВЕРНОЙ АМЕРИКИ СТАЛИ РОДИНОЙ МЕЗОГИППУСА, КОТОРЫЙ ВНЕШНЕ УЖЕ СИЛЬНО НАПОМИНАЕТ ПРИВЫЧНУЮ НАМ ЛОШАДЬ.**



↓ Гиппарионы, по виду напоминающие миниатюрных пони, сбивались в громадные табуны и носились по бескрайним просторам





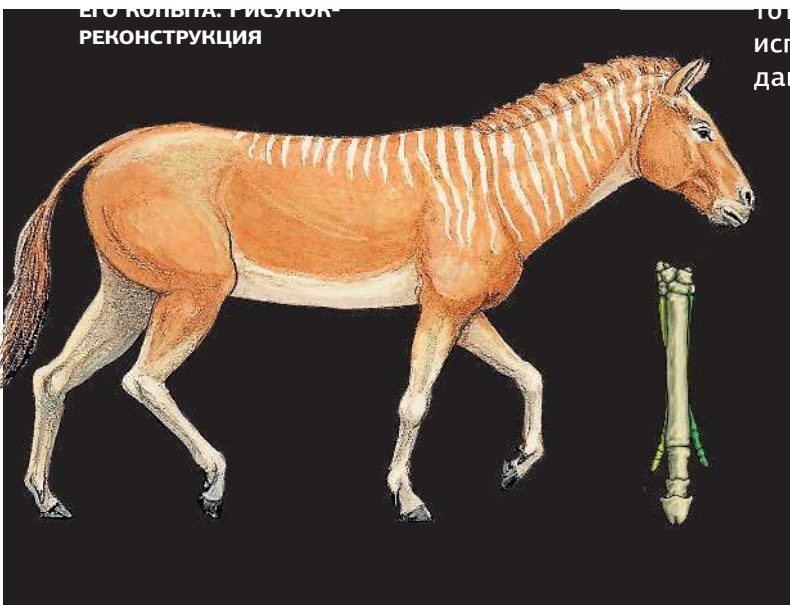
Мезогиппус



Гиппарион

Меригиппус

Плиогиппус



МЕРИГИППУС ПО ВЕЛИЧИНЕ СРАВНЯЛСЯ С НЫНЕШНИМ ПОНИ. СРЕДНИЙ ПАЛЕЦ НА КАЖДОЙ ЕГО НОГЕ БЫЛ НЕПРОПОРЦИОНАЛЬНО БОЛЬШИМ ПО СРАВНЕНИЮ С ТАКИМ ЖЕ ПАЛЬЦЕМ У ЕГО ПРЕДШЕСТВЕННИКОВ, И МОЖНО СКАЗАТЬ, ЧТО МЕРИГИППУС ВСЮ СВОЮ ЖИЗНЬ ХОДИЛ НА ЦЫПОЧКАХ, — ТОЧНЕЕ, НЕ ХОДИЛ, А ОЧЕНЬ БЫСТРО БЕГАЛ.

# Древние дикие лошади

Генеалогическое древо лошади похоже скорее на ветвистый куст, столько в нем эволюционных линий. Новые виды семейства лошадиных то появлялись, то, развившись, исчезали. Примерно 1,5 млн лет назад венец творения природы — дикая лошадь, безусловная красавица по сравнению с заморышем эквусом, в несметных количествах расплодилась на территории Европы, а также Северной и Центральной Азии. Один из видов этого «крупного равнинного бегуна, питающегося жесткой травой» впоследствии стал предком домашней лошади. Из всей ископаемой родни ближе всех к ней оказались кулан, квагга, лошадь Пржевальского и тарпан.

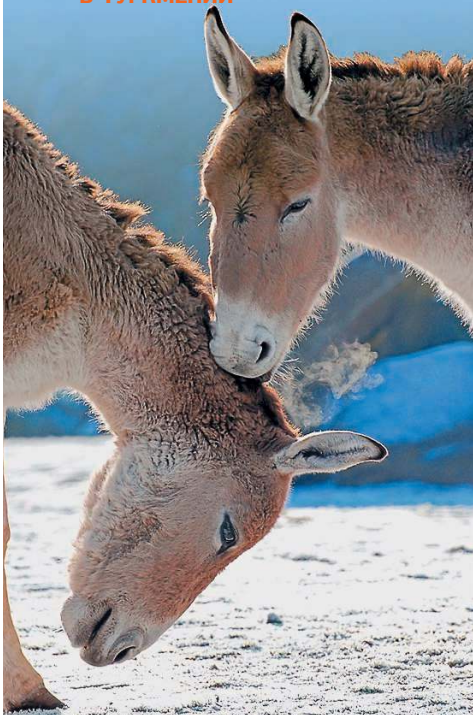


## Кулан

Стройный, мускулистый, очень сильный и выносливый кулан обладает признаками осла и лошади. Он считается одним из самых быстрых копытных на планете. На открытом пространстве кулан несется как вихрь: он способен развивать скорость до 72 км/ч, не сбавляя ее на протяжении нескольких километров, в то время как рекорд резвости домашней лошади составляет примерно 58 км/ч. «Легкости и быстроте его нужно поражаться, — писал в конце XIX в. начальник Темирского уезда полковник М. А. Леваневский, которому довелось преследовать кулана на

↑ Кулан персидский, или онагр, распространен на каменистых пустынных плато, тянущихся от Ирана и Сирии до северо-запада Индии

↓ Долгое время на куланов охотились в промысловых и спортивных целях, в результате чего этот вид оказался на грани уничтожения. В нашей стране первый заповедник по охране куланов был создан в 1941 г. в Туркмении



Эта примитивная лошадь, сохранившаяся также на небольших участках в Монголии, Китае, Тибете, Непале, Индии, Афганистане и Иране, является сегодня большой редкостью и занесена в Красную книгу Международного союза охраны природы. А вот из кандидатов в непосредственные родители домашней лошади (была такая гипотеза) ученые кулана исключили: слишком много различий между ними выявилось в процессе исследований.

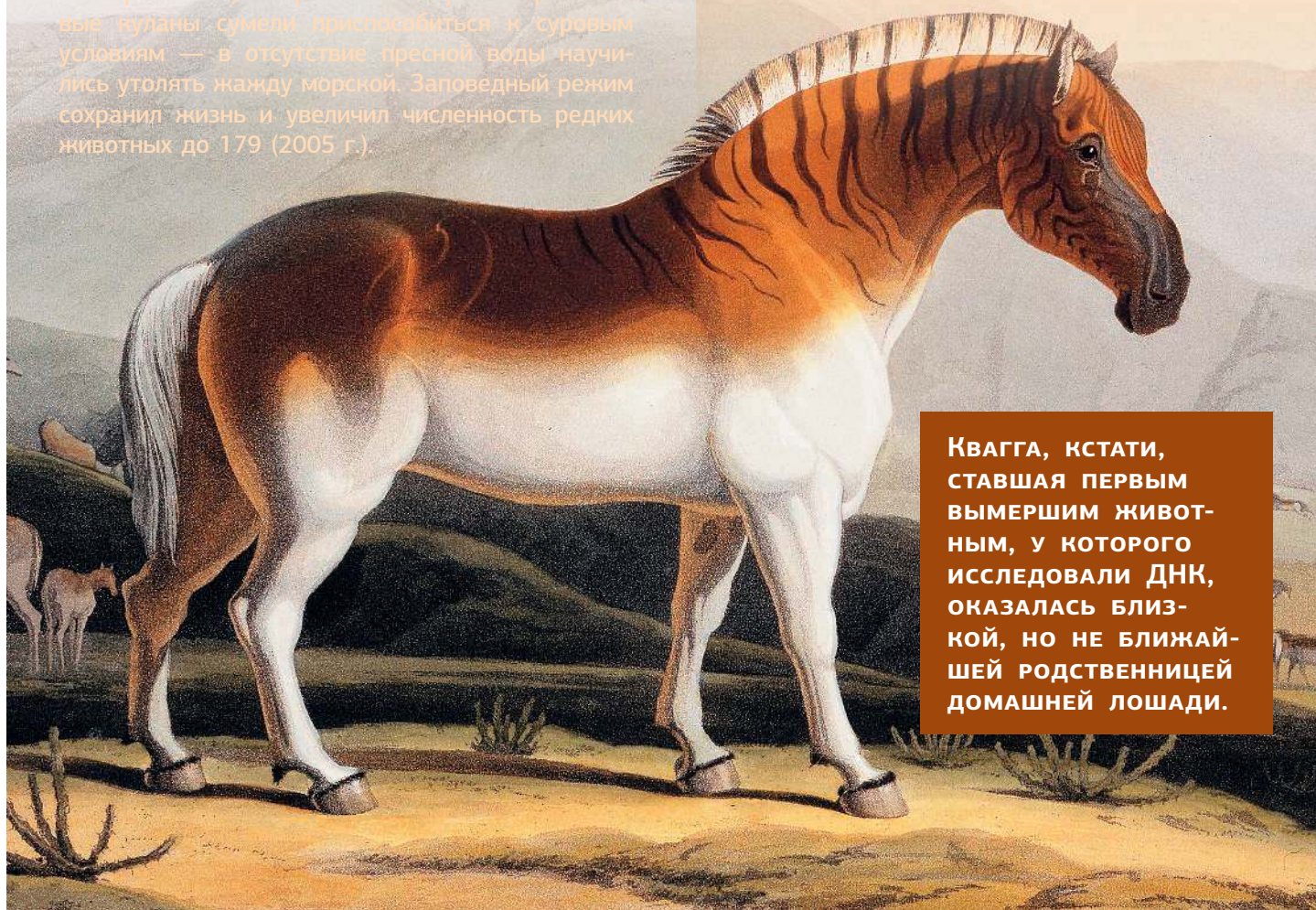
лошади. — Он как бы шутя, играя, удаляется от преследующего охотника. Как ни скачи за ним, какой быстроты ни будь под седоком лошадь, а расстояние между ним и убегающим куланом остается одно и то же. Но вот, видно, своевольно животному надоело видеть за собой хотя бесполезную, но назойливую погоню. Он на минуту останавливается, как бы с удивлением оглядывается назад, затем, ударив себя хвостом по одному, по другому боку, вскидывает задними ногами, еще минута — и перед человеком облако пыли на далеком горизонте показывает направление, по которому унеслось благородное животное».

В древности кулан населял пустыни и степи от Западной Сибири до Тибета, Индии и Аравии. Однако огромный ареал, на котором несколько веков назад путешественники встречали тысячные стада этих несущихся быстрее ветра диких лошадей песочно-желтого цвета, давно уже сократился. На территории нашей страны куланы были почти полностью истреблены еще перед революцией. Пытаясь сохранить исчезающий вид, ученые в 1953 г. решили поселить восемь особей вдали от хищников, дорог и людей. Таким местом стал Барсакельмесский заповедник с экстремальными экологическими условиями: необитаемый остров Барсакельмес (в переводе — «Пойди — не вернешься») в Аральском море. Неприхотливые куланы сумели приспособиться к суровым условиям — в отсутствие пресной воды научились утолять жажду морской. Заповедный режим сохранил жизнь и увеличил численность редких животных до 179 (2005 г.).

## Квагга

Другим претендентом на роль предка современной лошади некоторое время считалась квагга — подвид равнинной зебры. Еще в XIX в. она в больших количествах встречалась в Южной Африке. Выглядела квагга эдакой экстравагантной fifty-fifty: от головы до середины туловища животное, как и положено зебре, было полосатым, зато остальная его часть напоминала гнедую лошадь. На беду, мясо квагги оказалось слишком вкусным, а шкура — прочной и ценной, чтобы буры отказались от охоты на нее. Африканеры так преуспели в этом деле, что истребили все поголовье. Последняя дикая равнинная зебра была убита в 1878 г., а в 1883 г. в зоопарке Амстердама пала и последняя в мире квагга, пребывавшая в неволе. Сегодня южноафриканские ученые ведут работу по восстановлению утраченного вида, надеясь вернуть его в экосистему.

↓ Квагга. Иллюстрация из серии «Африканские пейзажи и животные» С. Даниэля. 1804 г.



**Квагга, кстати, ставшая первым вымершим животным, у которого исследовали ДНК, оказалась близкой, но не ближайшей родственницей домашней лошади.**



## Лошадь Пржевальского

Дольше всех в роли предполагаемого непосредственного предка современного коня продержалась лошадь Пржевальского, или, как ее иногда называют, монгольская дикая лошадь. Мимолетное упоминание о ней появилось еще в XV в. в путевых заметках на старонемецком языке, изданных под названием «Путешествие Иоганна Шильтбергера». Их автор — баварский солдат, в 1396 г. попавший в плен к мусульманам после разгрома крестоносцев султаном Баязидом. За время 30-летней неволи сначала у турок, затем у разбившего их Тамерлана, который вскоре подарил баварца главе Золотой Орды хану Едигею, Иоганн вместе со своими хозяевами побывал во многих странах Европы, Азии и Африки. Вернувшись домой в 1427 г., он оставил потомкам подробное повествование о своих приключениях и впечатлениях от увиденного. В частности, Шильтбергер упоминает о преподнесенных неким владыкой в дар Едигею трех диких лошадях «величиной с осла», живших у подножия Тянь-Шаня.

Заслуга открытия неизвестного прежде науке вида древней лошади (как и дикого верблюда, медведя-пищухоеда и др.) принадлежит



↑ Лошадь Пржевальского (*Equus przewalskii*) — единственный доживший до наших дней вид диких лошадей

великому русскому путешественнику, в корне изменившему представление современников о рельефе Центральной Азии, Николаю Михайловичу Пржевальскому.

Именно такой, «неведомой науке» оказалась обнаруженная им в предгорьях Тянь-Шаня на краю пустыни Гоби считавшаяся вымершей первобытная лошадь, о которой с давних пор ходили лишь слухи и легенды. Напоминающее телосложением осла, невысокое, большеголовое животное со слегка «бараньим» профилем и без челки на лбу, буланой (желтовато-золотистой) масти со светлым концом морды и с буро-черной короткой стоячей гривой, хвостом и «чулками»,



## Н.М. Пржевальский

Будущий ученый и путешественник родился в 1839 г. в семье военного. С детства его увлекал таинственный мир природы, любимым занятием мальчика было чтение книг о путешествиях и животных. В 16 лет он решает начать службу в армии, через 5 лет поступает в Академию Генерального штаба. Его курсовая работа «Военно-статистическое обозрение Приамурского края» приносит ему членство в Русском Географическом обществе. После окончания Академии Пржевальский преподает в Варшавском юнкерском училище, параллельно занимаясь наукой. С 1867 г. Пржевальский совершал экспедиции по Уссурийскому краю и Центральной Азии. В 1888 г. он заразился брюшным тифом и умер. Похоронен на берегу озера Иссык-Куль.

← Монгольское плато, которое пересек Н. М. Пржевальский в 1870 г., где обнаружил вид лошади, названной его именем



← Череп лошади Пржевальского

с зеброидными отметинами на ногах, с ремнем (черной полоской) на хребте получило впоследствии название «лошадь Пржевальского». В документах не зафиксировано, удалось ли Николаю Михайловичу воочию наблюдать за раритетными непарнокопытными: по одной из версий, он встретил на своем пути два небольших табуна этих древних скакунов; по другой — ему пришлось восстанавливать облик дикого коня с помощью добытых у местных охотников шкуры, черепа и сведений об этом животном. Результаты своих изысканий он опубликовал в книге «Из Зайсана через Хами в Тибет и на верховья Желтой реки» (1883 г.). Шкуру и череп дикой лошади Пржевальский представил в Академию наук в Санкт-Петербурге, которая подтвердила важное открытие. Зоолог И. С. Поляков сделал первое научное описание *Equus ferus przewalskii*, а географ и энтомолог Г. Е. Грум-Гржимайло по свежим следам привез еще несколько шкур особей нового вида семейства лошадиных.

Желанием заполучить редкое животное в свой недавно созданный уникальный «акклиматический парк» в Аскания-Нова загорелся владелец первого в Российской империи частного заповедника Фридрих Эдуардович Фальц-Фейн. Выпускник Дерптского университета, отличный наездник, с детства влюбленный в богатейшую фауну планеты, он занимался исследованием, акклиматизацией и одомашниванием различных животных. На собственные средства Фальц-Фейн организовал ряд экспедиций в Джунгарскую солончаковую степь за лошадьми Пржевальского. После нескольких неудачных попыток — дикие кони каждый раз погибали в пути — в 1899 г. натуралистам наконец удалось поймать и доставить в Асканию одного жеребца и двух кобыл.

**В 1879 г. Пржевальский отправился в свое третье путешествие по Северному Тибету. Пересекая пустыни, готовые, по его словам, «задушить путника своим палящим жаром», преодолевая «величественные цепи гор», переваливая через «громadne вечные снеговые хребты», он проник в «труднодоступный мир заоблачных нагорий в большей части еще совершенно неведомых для науки...».**





Лошади Пржевальского ведут стадный образ жизни. Они формируют небольшие стада, во главе которых стоят сильные взрослые жеребцы. Власть вожака абсолютна: только он выбирает места для водопоя или кормежки, направление пути и пр. Пасутся лошади большую часть дня, но предпочитают вечерние сумерки или утро. Днем они отдыхают, стараясь выбрать место на возвышении для лучшего обзора окрестностей, поскольку представители этого вида отличаются хорошим зрением, нюхом и слухом.

← Длина тела лошади Пржевальского достигает 200 см, в холке — в среднем 130 см. Вес — 300—350 кг

### Отлов «перволошадей»

Не успела пресса оповестить мир о находке, как тогда полагали, предка современного коня, лошадь Пржевальского превратилась в диковинку, иметь которую захотели все зоопарки Европы. Спрос, как известно, рождает предложение. И оно не заставило себя ждать. Отловом «перволошадей» занялся предприимчивый торговец экзотическими животными Карл Хагенбек из Гамбурга. В 1902 г. он организовал крупную экспедицию в Монголию, откуда привез 17 жеребцов и 15 кобыл. Часть из них он продал в европейские зверинцы, а оставших-

ся приберег для собственного зоопарка, который открыл на окраине Гамбурга в 1907 г. Хагенбек следил за научными публикациями и быстро реагировал на новые открытия: в своем зверинце он стал содержать животных не в клетках, а в вольерах, что вызвало восторг у посетителей.

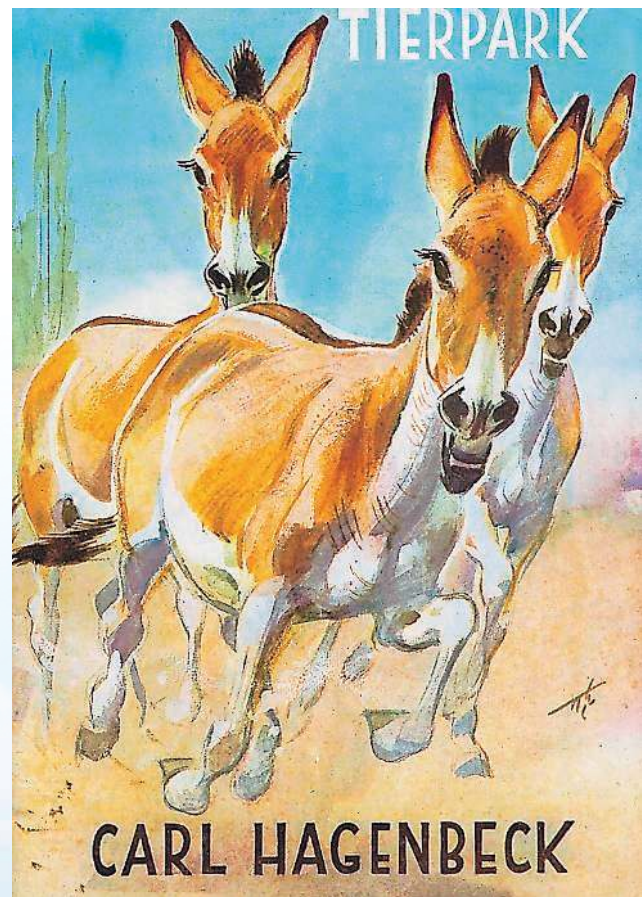
Со временем интенсивное истребление охотниками и вытеснение с пастбищ домашними лошадьми привели к исчезновению древних скакунов в естественной для них среде. Последний живший на свободе конь пал в 1969 г. С тех пор лошадь Пржевальского в Международной Красной книге числится в категории «исчезнувших в природе».



← Небольшой табун лошадей Пржевальского на природе

## Реинтродукция

С дальним прицелом на реинтродукцию, т. е. возвращение дикой лошади в дикую природу, супруги Ян и Инге Боуман (из Нидерландов) основали в 1977 г. Фонд охраны лошади Пржевальского, который разработал программу по восстановлению вида в естественной среде обитания на основе поголовья, разводимого в зоопарках и заказниках. С 1992 г. этот проект осуществляется в урочище Тахин-Тал национального парка Хаара-Ус-Нуур на западе Монголии, куда завезли и выпустили на свободу шестнадцать лошадей из заповедника Аскания-Нова, ныне принадлежащего Украине, и зоопарков Австрии, Германии, Швейцарии и Австралии. Результат оказался настолько успешным, что в 2005 г. в Международной Красной книге лошадь Пржевальского была переведена из категории «исчезнувшие» в разряд «находящиеся под угрозой исчезновения».



↑ Рекламный плакат зоопарка Карла Хагенбека. 1957 г.

## «Наследница по прямой»

Тем временем прояснилась ситуация с «наследницей по прямой»: крупный советский палеонтолог В. И. Громова доказала, что лошадь Пржевальского не может быть признана непосредственным «родителем» домашнего коня. Этот вывод впоследствии подтвердил хромосомный анализ: как оказалось, лошадь Пржевальского генетически отличается от домашней и имеет 66 хромосом вместо 64.



Как ни парадоксально, но вольную дикую лошадь спасла неволя: не поддающееся приручению животное неплохо прижилось в зоопарках. К 2005 г. в них было уже 1500 лошадей Пржевальского, что можно считать прекрасным результатом, ибо во время Второй мировой войны эти животные оказались на грани гибели: к 1945 г. лошадь Пржевальского выжила только в двух зоопарках — Мюнхена и Праги.