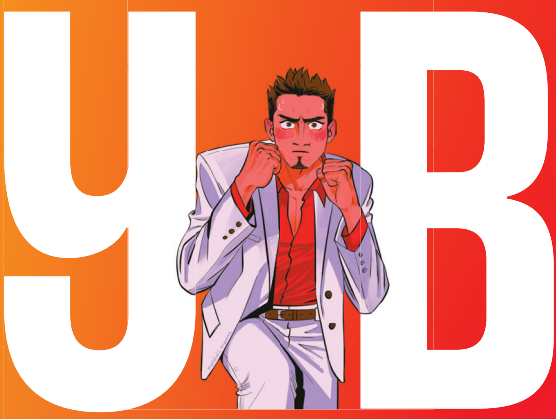
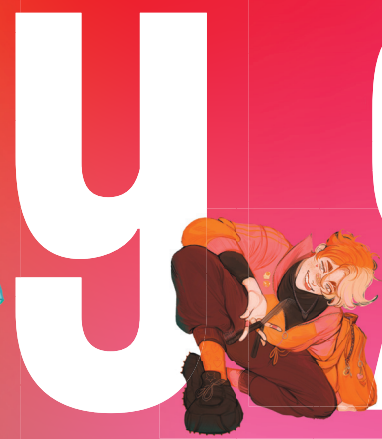
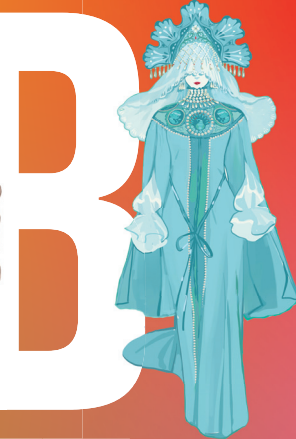


ЧУВСТ



ПУТЬ ОТ ИМПУЛЬСА

ТВОЯ



К ИЗОБРАЖЕНИЮ

ЦВЕТ



УДК 75.056(084)
ББК 85.15
Ч-82

Ч-82 **Чувствуя** цвет. Путь от импульса к изображению :
артбук. — Москва : Эксмо, 2026. — 224 с. : цв. ил. — [Искус-
ство иллюстрации. Артбуки современных художников].

ISBN 978-5-04-228291-1

Этот артбук посвящен цвету как ключевому инструменту худо-
жественного высказывания. Десять современных художников де-
лятся своим уникальным восприятием цвета, рассматривая его
не только как визуальный элемент, но и как способ самовыраже-
ния. Каждый из авторов фокусируется на одном значимом для себя
цвете, раскрывая его символику, культурные ассоциации и личную
историю взаимодействия с ним. В книге объединены размышления
о природе цвета, практические приемы работы и индивидуальные
художественные подходы. Это издание становится попыткой загля-
нуть в процесс мышления художника и понять, как рождается язык
цвета в искусстве.

УДК 75.056(084)
ББК 85.15

© Marshall Migraine, иллюстрации, текст, 2026
© VikConder, иллюстрации, текст, 2026
© Йорген, иллюстрации, текст, 2026
© нитроем, иллюстрации, текст, 2026
© чехарда, иллюстрации, текст, 2026
© небесный прибой, иллюстрации, текст, 2026
© Платон, иллюстрации, текст, 2026
© Anna Cattish, иллюстрации, текст, 2026
© Amadei Kolin, иллюстрации, текст, 2026
© Soemy Yuka, иллюстрации, текст, 2026
© Оформление. ООО «Издательство «Эксмо», 2026

ISBN 978-5-04-228291-1

ОГЛАВЛЕНИЕ

КРАСНЫЙ Marshall Migraine	6
ОРАНЖЕВЫЙ VikConder	28
ЖЕЛТЫЙ Йорген	48
ЗЕЛЕНЫЙ нитроем	66
ГОЛУБОЙ чехарда	88
СИНИЙ небесный прибор	104
ФИОЛЕТОВЫЙ Платон	124
РОЗОВЫЙ Anna Cattish	146
КОРИЧНЕВЫЙ Amadei Kolin	162
ЦВЕТОВОЙ КРУГ Soemy Yuka	184



**ЦВЕТ – ПРЕЖДЕ ВСЕГО ФАКТ
ОБЩЕСТВЕННОЙ ЖИЗНИ.**

Мишель Пастуро

K P A C

Marshall Migraine

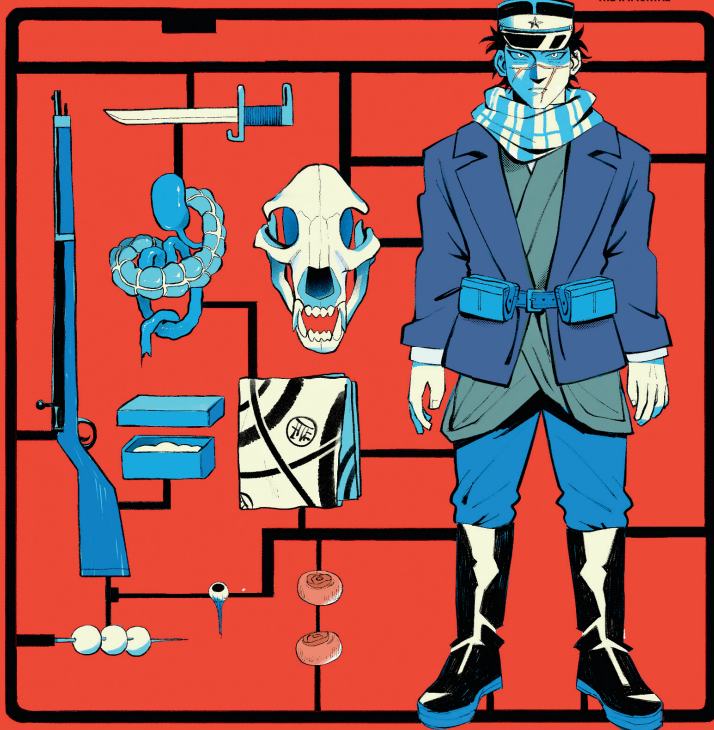
Н Ы Й

КРАСНЫЙ – АРХЕТИПИЧЕСКИЙ ЦВЕТ, ПЕРВЫЙ ЦВЕТ, КОТОРЫЙ ЧЕЛОВЕК ПОДЧИНИЛ СЕБЕ, НАУЧИЛСЯ ИЗГОТАВЛИВАТЬ, ВОСПРОИЗВОДИТЬ И РАЗДЕЛЯТЬ НА ОТТЕНКИ – СНАЧАЛА В ЖИВОПИСИ, ЗАТЕМ В КРАСИЛЬНОМ ДЕЛЕ. ЭТО НА ДОЛГИЕ ТЫСЯЧЕЛЕТИЯ ОБЕСПЕЧИЛО ЕМУ **ПЕРВЕНСТВО СРЕДИ ЦВЕТОВ.** ЭТО ТАКЖЕ ОБЪЯСНЯЕТ, ПОЧЕМУ ВО МНОГИХ ЯЗЫКАХ ОДНО И ТО ЖЕ СЛОВО ОЗНАЧАЕТ «КРАСНЫЙ», «КРАСИВЫЙ» И «ЦВЕТНОЙ».

*Мишель Пастуро,
«Красный. История цвета», 2019*

SUGIMOTO SAICHI:

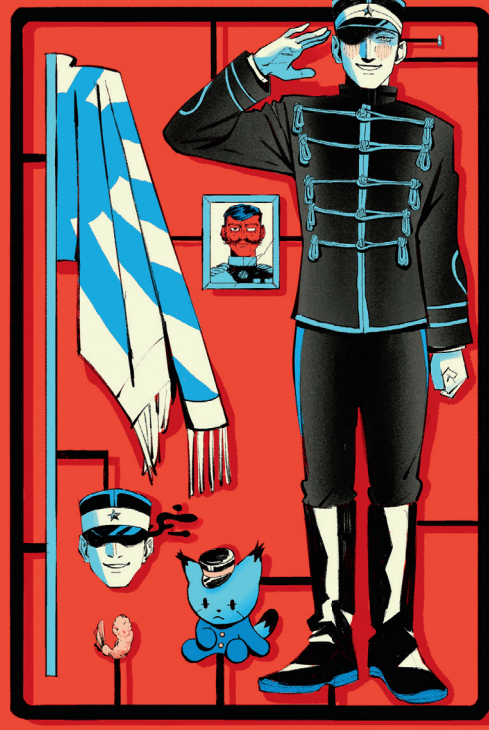
THE IMMORTAL



MARSHALL MIGRAINE

HANAZAWA YOUSAKU:

SYMBOL



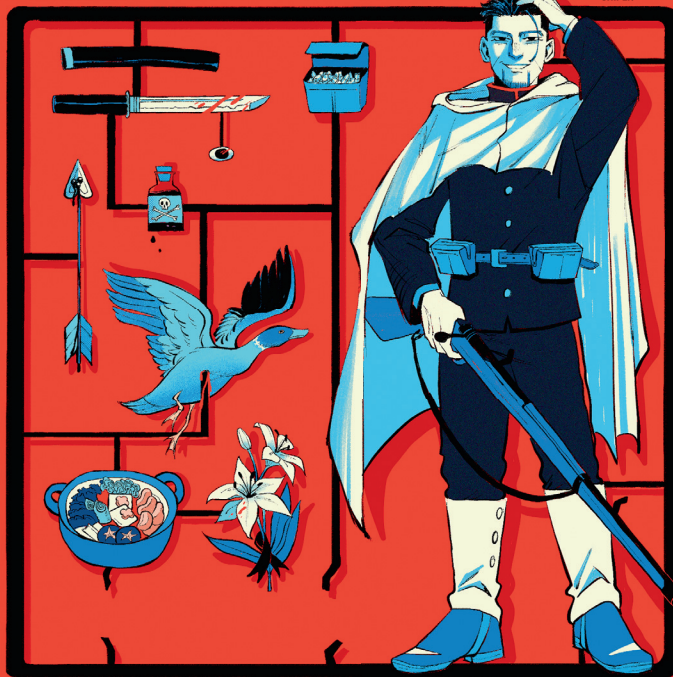
MARSHALL MIGRAINE

Изображенные персонажи — солдаты, что ясно по их атрибутам, потому красный имеет не только декоративное, но и тематическое значение. Является ли яркий, почти

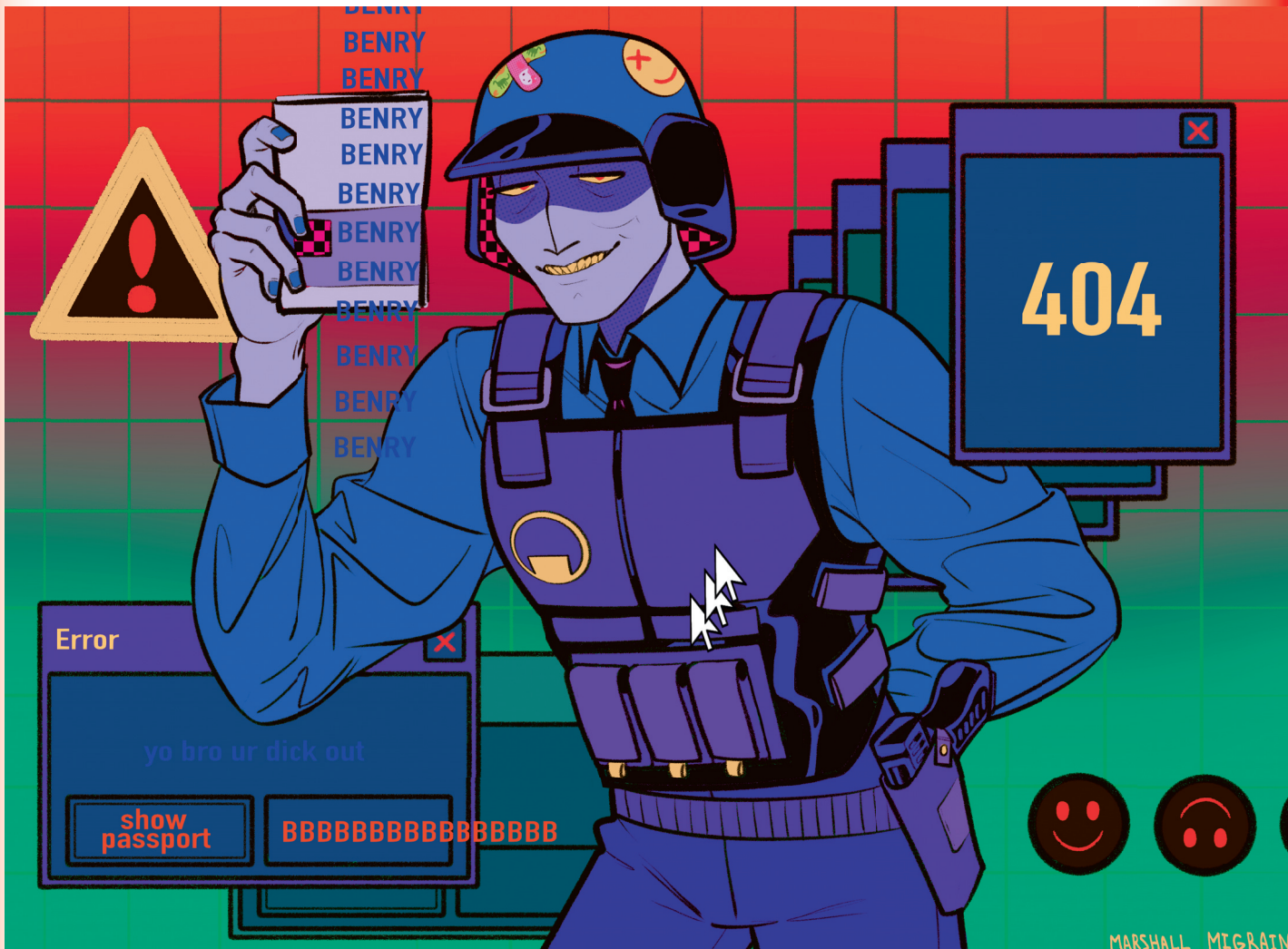
ослепляющий красный символом героических подвигов или пролитой крови, остается на усмотрение зрителя, но он точно создает тяжелое, беспокойное настроение.

OGATA HYAKUNOSUKE:

SNIPER



MARSHALL MIGRAINE



МЕНЯ ЗОВУТ МИША, МОЙ ТВОРЧЕСКИЙ ПСЕВДОНИМ — МАРШАЛЛ МИГРЕНЬ

[не спрашивайте почему, я и сам уже плохо помню]. Рисованием я увлекаюсь с детства. Это единственный интерес, который стабильно остается со мной на протяжении всей жизни. В начальной и средней школе я рисовал в тетрадках, потом в скетчбуках, а позже отчаявшиеся родители подарили первый планшет, чтобы дитя развивалось хоть в какой-то сфере. В художку меня тоже пытались отдавать, но я осилил меньше года. Сейчас жалею, хотя все, кто ее окончил, убеждают, что меня пронесло. В отсутствии классического образования есть свои плюсы — мне легко экспериментировать и формировать собственный стиль без страха, что я отхожу от «правильного» метода рисования.

Но есть и серьезные минусы: например, я часто ловлю себя на том, что не знаю каких-то базовых вещей, которые заметно облегчают процесс. Одна из них: я только недавно узнал, что при рисовании профиля нижняя часть носа находится на одной линии с нижней частью уха, а угол челюсти — с затылком. Интуитивно я это понимал, но не знал, что есть простое и понятное правило, которому нужно следовать, чтобы



лишний раз не задумываться, почему на твоём рисунке что-то выглядит неправильно. В такие моменты хочется, конечно, схватиться за голову, потому что ты в рисовании восемь лет [это отсылка на мем, я в рисовании гораздо дольше], а не знаешь таких простых вещей. Но рисую я в первую очередь ради удовольствия, так что к ошибкам отношусь спокойно — просто ставлю для себя галочку, что над чем-то нужно поработать.





Как-то так сложилось, что я часто использую красный в своей палитре: можно сказать, что он является отличительной чертой моих работ. Поэтому сегодня я немного расскажу вам о том, как и почему использую этот цвет.

Создать нужное настроение в работе помогает как выбранный оттенок красного, так и цвета, с которыми он соседствует. Такой принцип хорошо заметен на этих парных работах [я рисовал их как принт на зажигалки, поэтому они такие отвратительно длинные].

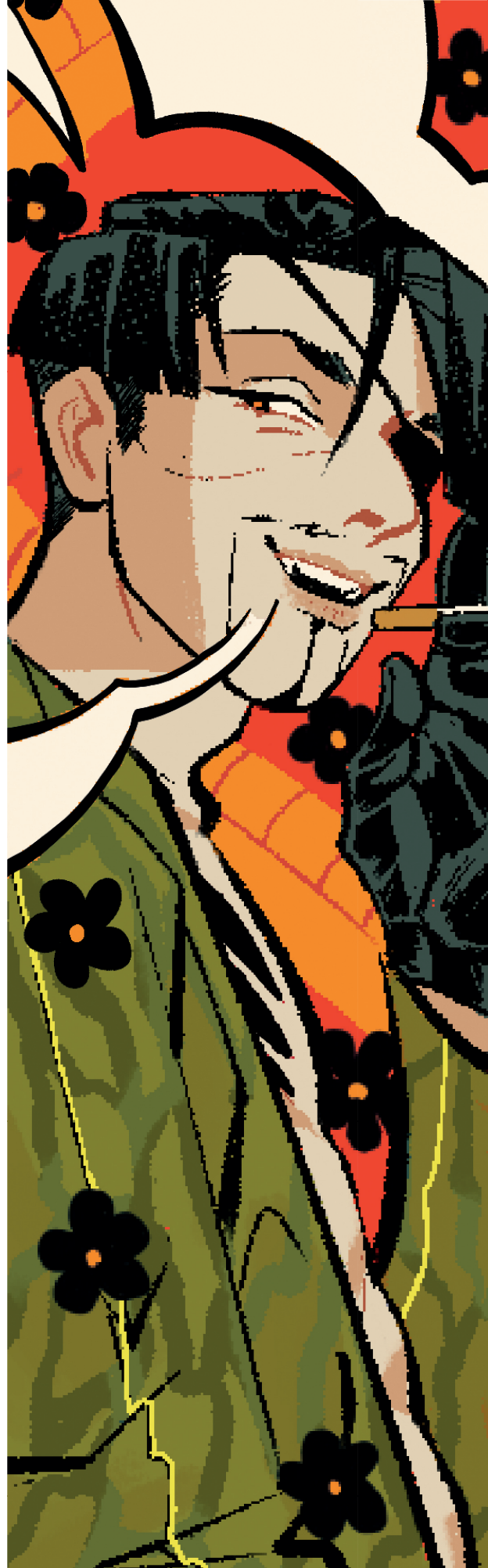
См. ← слева

См. → справа

Герои работ — персонажи из японской серии игр «Якудза». В одну из этих игр мне предложила поиграть подруга, с которой мы какое-то время жили вместе в Грузии. Я очень хорошо все помню: за окном дождливая грузинская осень, мы сидим в комнате без окон, пьем растворимый кофе и играем в «Якудзу». Основное место действия игры — японский район развлечений и ночной жизни Камурочо [точная копия реального района Кабукидэ]. Так как большая часть игры происходит в этой локации, она пропитана яркими, неоновыми красками, и ощущение почти слепящей яркости, с блестящими платьями и неоновыми вывесками, всегда просачивается в фанатские работы. Конкретно здесь я изобразил своих любимых персонажей [не то чтобы оригинальный выбор — кто играл, тот понимает]. Один — образец молчаливого и стоического героя, а второй — архетип трикстера. Сами по себе работы очень простые, а в требуемую композицию, кроме персонажей, практически ничего не помещалось, поэтому я постарался выразить их характеры через цветовую гамму.

Как видите, в первой работе я использовал бордовый в сочетании с ярко-синим, который в данном случае является самым ярким цветом в рисунке. Синий — естественный антипод красного, он считается символом спокойствия и сдержанности, поэтому в сочетании с более холодным оттенком красного этот цвет передает характер героя. Он уверен в себе и героичен, но еще он спокойный и сдержанный. Красный не доминирует и не является акцентным цветом, поэтому в изображении отсутствует агрессия.

В первой работе я использовал только холодные цвета, вторая же полностью состоит из теплых. Красный здесь также не является чистым, он ближе к оранжевому и соседствует с желтым и желто-зеленым, что делает работу визуально похожей на солнечный день. Яркие, теплые цвета отражают игривость и живость, персонаж выделяется на насыщенном фоне, бросается в глаза и требует внимания к себе. Красный в рисунке не имеет «кровавого» оттенка, поэтому композиция не ощущается агрессивной, но змеиный силуэт на фоне намекает на опасность.



См. ↓ внизу. Красный сочетается с желтым, цветом радости. Девушки (и бабушка) на рисунке улыбаются и будто позируют для камеры, а центральный персонаж окружен любовью и заботой. Красно-желтый фон подчеркивает ощущение сильной положительной эмоции.

Красный — очень двойственный цвет, он меняет свое значение в зависимости от контекста, в котором используется. Это одновременно и цвет крови, вызывающий чувство опасности и тревоги,

и символ страсти и героизма. Я всегда считал красный в первую очередь самостоятельным цветом, который существует сам по себе и поэтому сочетается практически с чем угодно.

Обычно я использую его двумя способами: либо как акцент, либо в качестве фона. В первом случае он помогает привлечь внимание к конкретной детали, во втором — к работе целиком, делая ее броской и стильной.



См. ↓ внизу. Белый костюм героя находится в центре композиции и работает как своего рода негативное пространство, резко отделяя его от фона. На самом деле это даже не белый, а светло-фиолетовый, что понятно по более насыщенным теням. Фиолетовый — страшный цвет, я его боюсь и использую крайне редко, но в этом рисунке преобладают красный и синий, поэтому результат их смешения вписывается как родной [редкий случай].



Хотя поза и выражение лица центрального персонажа дают понять, что он крайне напряжен и не очень хорошо проводит время, цветовая схема работы говорит об обратном. Это может указывать либо на то, что мы видим ситуацию со стороны кого-то другого, либо что у самого героя на самом деле все не так уж плохо. То есть цвета дополняют сюжет работы, указывая либо на наличие альтернативной перспективы, либо на некоторое лукавство со стороны титульного персонажа. В целом энергетика этого рисунка напряженная, но одновременно веселая и бойкая.

Интересный факт: данная работа является отсылкой к обложке манги **Go for It, Nakamura!**, которая является довольно популярным сюжетом для перерисовок.