

Содержание

Введение	6
Первые шаги	8
Стили и техники	36
Композиция	54
Групповые и семейные портреты	66
Люди разных возрастов	82
Костюм	94
Животные на портретах	106
Мебель и реквизит	110
Символизм	120
Автопортреты	136
Карикатура	150
Указатель	160



Введение

Что такое портрет? Говорят, однажды Пикассо нарисовал портрет своего друга в стиле кубизма и показал его Матиссу — тот не узнал модель. Тогда Пикассо добавил усы — и Матисс сразу же понял, кто изображен на портрете. В этой истории воплощена вся суть портретного искусства: неважно, насколько портрет далек от оригинала, он должен содержать какую-нибудь узнаваемую черту модели. Вам потребуется провести немало времени, наблюдая за людьми и подмечая детали, которые способны передать на бумаге нужный вам образ.

Льстить ли заказчику или резать суровую правду? Это вечный вопрос. Если заказчик хочет, подобно Томасу Кромвелю в XVI веке, чтобы на портрете были «бородавки и все такое», стремитесь к максимальной объективности. Однако очень немногие люди настолько беспристрастны к себе, что удовлетворятся этим подходом, поэтому большинство портретистов стараются передать модель в наилучшем свете. Возможно, вам придется поработать с освещением, чуть наклонить голову заказчика, помочь ему или ей расслабиться, чтобы с лица ушло напряжение, а приятные черты стали заметнее. К счастью, у большинства людей есть какая-либо привлекательная черта лица, на которой художник может сосредоточить внимание зрителя. Благодаря этому люди будут обращать меньше внимания на сжатый рот, слабый подбородок или торчащие нос с ушами (если, конечно, вы считаете это недостатками). Следует подумать и о морщинках, складках и обвисшей коже, хотя, если вы пожелаете, можно чуть приукрасить ситуацию. Не забывайте только, что зрители должны узнать модель!

В этой книге я собрал как знаменитые, так и мало кому известные портреты, но каждый из них по-своему любопытен. Мы рассмотрим несколько разных подходов к рисунку, а из приведенных примеров вы сможете извлечь ценные уроки для собственного творчества. Эти портреты помогут вам найти лучшие средства для изображения родственников, друзей, знакомых... и даже незнакомцев. Надеюсь, вы увидите, что, хотя различия между человеческими лицами могут показаться незначительными, именно эти мелкие детали позволяют создать совершенно непохожие друг на друга портреты. Наши лица способны выражать все чувства и эмоции, какие только возможно. И чтобы запечатлеть их на бумаге, целые поколения художников изобретали собственные методы.

Результат творческого поиска, разумеется, зависит от мастерства художника. Чтобы достигнуть высокого уровня, необходимо тренироваться.

Чем больше вы тренируетесь, тем лучше будете рисовать. Если вы не можете постоянно рисовать портреты, подойдет любая натура. Даже неодушевленный объект — например, вазу — можно нарисовать так, как будто это портрет. Для этого вам нужно сосредоточиться на особенностях вазы в обстановке, в которую вы ее поместили. Эти особенности проявятся только в конкретном положении, освещении и пространстве. Измените положение, освещение и пространство — и портрет будет совсем другим. Вот отчего столько художников увлечены портретами. Портрет дарит безграничные возможности.



Первые шаги

В этом разделе мы рассмотрим самые важные аспекты рисования портретов. Мы будем разбирать темы пошагово, так что, даже если вы ни разу не рисовали портрета, у вас все получится. Вы наверняка обратите внимание, что я много пишу о голове и лице. Форму головы необходимо передать точно, иначе изображение не будет похоже на оригинал. Если вы совсем новичок в портрете, потренируйтесь рисовать одну только форму головы. Пусть это будет набросок — можно совсем неряшливый — главное, чтобы форма была передана верно.

У каждого лица есть форма, и ее можно точно воспроизвести — даже если это не выйдет с первого раза. Важно передать, как каждая выпуклость, каждая неровность в той или иной части лица соотносены с целым, важно правильно отразить кривизну линий — это влияет на результат. Ничто не заменит пристального наблюдения. Потренируйтесь смотреть на лица людей, тогда вы с большей легкостью сможете их рисовать. Изменив свет и выражение лица модели, можно слегка изменить впечатление от портрета. Вы сами определите, какой вариант выбрать для своей работы.

В заключение мы рассмотрим разнообразные художественные материалы. Путем проб и ошибок вы найдете то, что подходит именно вам.

Угол поворота и наклона головы

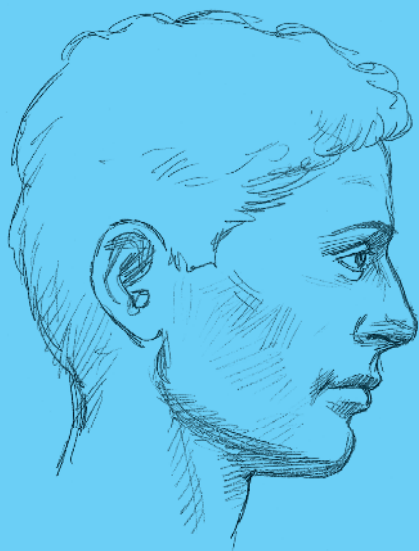
Лицо — самая заметная часть любого портрета. Добиться того, чтобы лицо на картине передавало черты модели, довольно просто. С этого вы и начнете. Всю голову нужно воспринимать, как единое целое, чтобы у лица была твердая основа. Существует не так уж много ракурсов, с которых можно рисовать голову так, чтобы модель была узнаваемой.

Положение головы сильно влияет на результат, а также на то, узнают ли зрители модель. Мы начнем с самых распространенных вариантов, а затем обратимся к альтернативным способам рисования.

Анфас, глаза на уровне глаз художника. Этот ракурс отлично подойдет вам, если вы хотите передать выражение взгляда, однако форма носа будет не так хорошо считываться.



Ракурс в три четверти, пожалуй, популярнее всего среди художников. При таком ракурсе глаза отлично видны и можно проработать форму носа — благодаря этому портрет будет похож на оригинал.



Голова, изображенная в профиль, позволяет добиться точности очертаний. Однако имейте в виду, что такие портреты, как правило, менее выразительны: глаза на них плохо видны.



Закинутая назад голова создает впечатление уверенного в себе человека, а иногда даже высокомерного — как бы то ни было, не сбрасывайте этот ракурс со счетов.

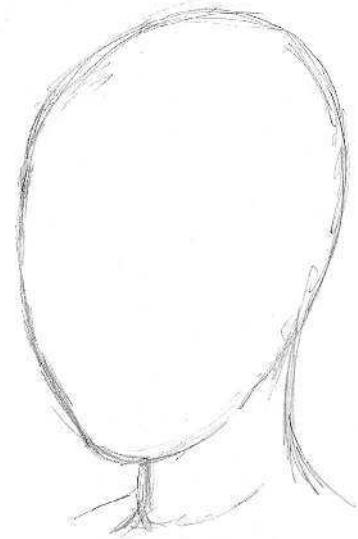


Наклоненная вперед голова помогает передать ироничный характер модели или создать ощущение, что она занимает оборонительную позицию.



Как рисовать голову: базовый метод

Когда вы начинаете рисовать портрет, нужно учитывать основные формы и зоны человеческой головы. Процесс состоит из пяти шагов. Вы получите четкую форму головы, которую потом сможете доработать, добавив мелкие детали, чтобы создать реалистичное изображение.



Для начала определите форму головы (черепа) и ее положение на шее. Голова может быть округлой, может быть длинной и узкой или же массивной и напоминающей квадрат. В любом случае, следует четко и точно определить форму головы в самом начале — это упростит вам дальнейшую работу.



Выясните, как лежат волосы модели и сколько места на голове они занимают. Обрисуйте общий контур волос — деталями заниматься еще рано.

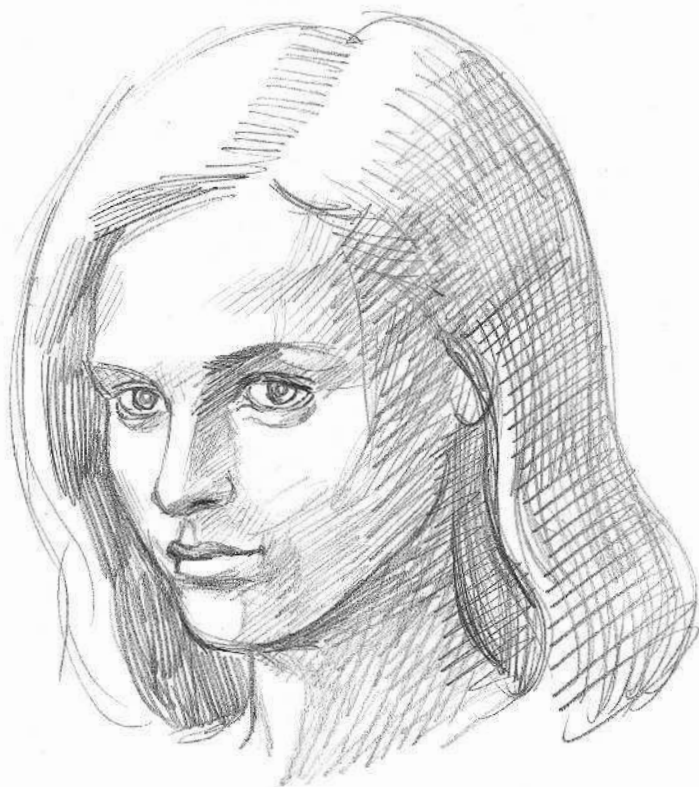
Теперь приступите к основным чертам лица, начиная с глаз. Постарайтесь точно передать их размер, форму и положение на лице — не забудьте о бровях.

Дальше идет нос. Следует также обратить внимание на его форму (курносый, прямой, орлиный, широкий или узкий), на наклон и на то, насколько он выдается.

Теперь посмотрите на рот. Определите его ширину и толщину губ. Убедитесь, что его положение относительно подбородка передано верно.



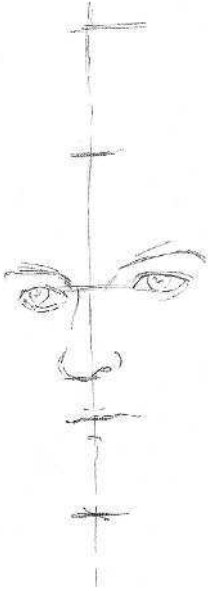
Форма лица передается
тонировкой, то есть
нанесением теней.
Набросайте их очертания.
Стремитесь к точности
в целом, а не в деталях.



Добавьте тонировку
всей головы, обращая
внимание на то, какие
участки темнее, а какие
светлее. Подчеркивайте
темные участки и смягчайте
очертания светлых.

Как рисовать голову: альтернативный способ

Начиная рисовать портрет, вы можете пойти по другому пути: двигаться от центра головы к ее краям. Этим способом могут воспользоваться и опытные рисовальщики, и начинающие. Он отлично подойдет вам, если вы не уверены, что сможете правильно определить расстояния и пропорции. За образец возьмем голову в ракурсе три четверти.

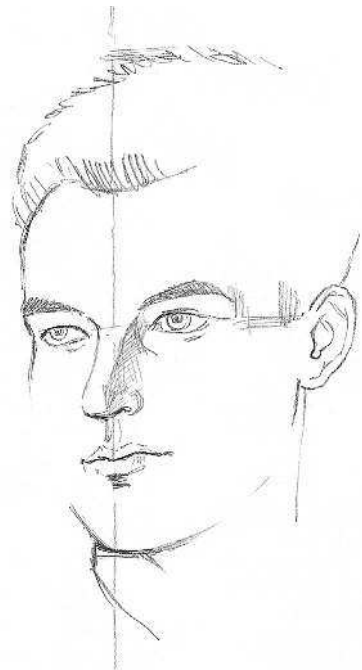


Шаг 1: намечаем черты

- Отметьте положение глаз при помощи горизонтальной линии. Она должна располагаться в центре предполагаемой головы, между верхней и нижней отметками. Набросайте глаза, учитывая их форму и расстояние между ними.
- Поставьте отметку посередине между верхней границей лица и уровнем глаз: здесь будет располагаться линия роста волос.
- Отметка посередине между уровнем глаз и нижней границей лица покажет вам, где будет располагаться кончик носа. Набросайте общие очертания носа — важно правильно определить его форму. Верхняя отметка, показывающая, где находится макушка, должна располагаться сбоку от вертикальной линии.
- Нижняя отметка, показывающая, где находится кончик подбородка, пересекает вертикальную линию.
- Теперь определите положение рта. Он ближе к носу, чем к подбородку, так что помещать его ровно посередине между ними не следует.

Шаг 2: уточняем черты лица

- Нарисуйте очертания глаз и бровей, стараясь верно передать их положение. Обратите внимание, что глаз, расположенный ближе к наблюдателю, кажется более крупным, чем второй. Можно попробовать найти точку, где дальняя бровь упирается в край лица.
- Теперь нужно аккуратно нарисовать нос: его внешние очертания, а также — легкой штриховкой — то, как от него ложится тень на менее освещенную сторону лица.
- Уши располагаются по бокам головы между глазами и носом. Определите, как соотносятся длина носа и расстояние между глазом и носом и нарисуйте контур уха.
- Дальняя от наблюдателя половина рта будет казаться короче, чем ближняя. Центр рта должен быть на одной вертикали с центром кончика носа. Нарисуйте контур подбородка.



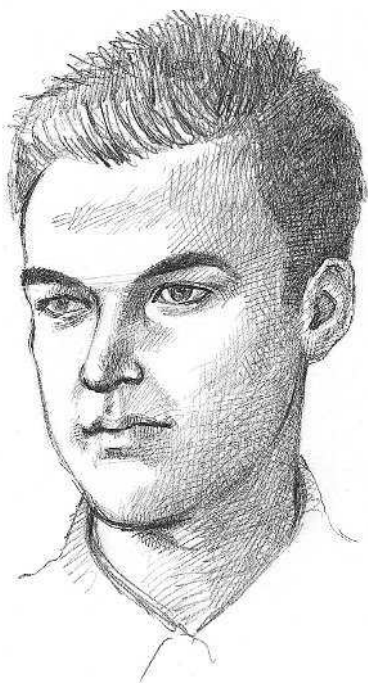
Шаг 3: намечаем тени

- Набросайте форму теней на ближней к вам стороне лица. Для этого слегка очертите край тени, спускающейся со лба, по скуле, с внешней стороны рта и на подбородок. Определите, где будет находиться шея, и набросайте контур ее тени.
- Нарисуйте тени вокруг глаз, носа и при необходимости — вокруг рта. Добавьте мягких теней по всему лицу и не забудьте о волосах и шее. Определите границы затылка и шеи. Поймите, где и как дальняя сторона лба граничит с фоном. Дорисуйте очертания макушки.
- Нарисуйте все черты на дальней стороне лица. Убедитесь, что подбородок не слишком выдается. Для точности изображения проверьте, правильно ли вы передали расстояние между линией носа и очертанием скулы, а затем — между дальним углом рта и близлежащими очертаниями лица и подбородка. Если нужно, подправьте работу. У вас должно получиться упрощенное изображение модели.



Шаг 4: добавляем тонировку

- Для начала обратите внимание, какие участки сильнее всего затенены, и затемните их. Аккуратно добавляйте тонировку по всей голове: там, где контраст между светом и тенью сильнее, тон должен быть еще темнее; там, где контраст менее силен, смягчайте тонировку, при необходимости используя ластик. Будьте аккуратны и следите, чтобы градиент был выполнен верно.
- Детальнее всего следует рисовать глаза, в некоторых случаях — брови, а также все, что находится в углублении между носом, глазами и вокруг ноздрей. Что касается рта, следует подробнее всего вырисовывать место, где приоткрываются губы, а в некоторых случаях и участок под нижней губой. Зачастую край подбородка тоже четко очерчен, но тут все зависит от освещения.
- Добавьте более четкие пряди волос, а также внешние и внутренние очертания уха. Проследите, как голова сидит на плечах, обращая внимание на то, как плечи спускаются от шеи по обе стороны головы.
- Если вы сделаете фон темнее, это поможет выделить лицо. Бывает, что фон позади освещенной стороны лица выглядит темным, а позади затененной части — наоборот, слишком светлым. Чтобы завершить работу, возьмите карандаш или хороший ластик и смягчите переходы между тонами.



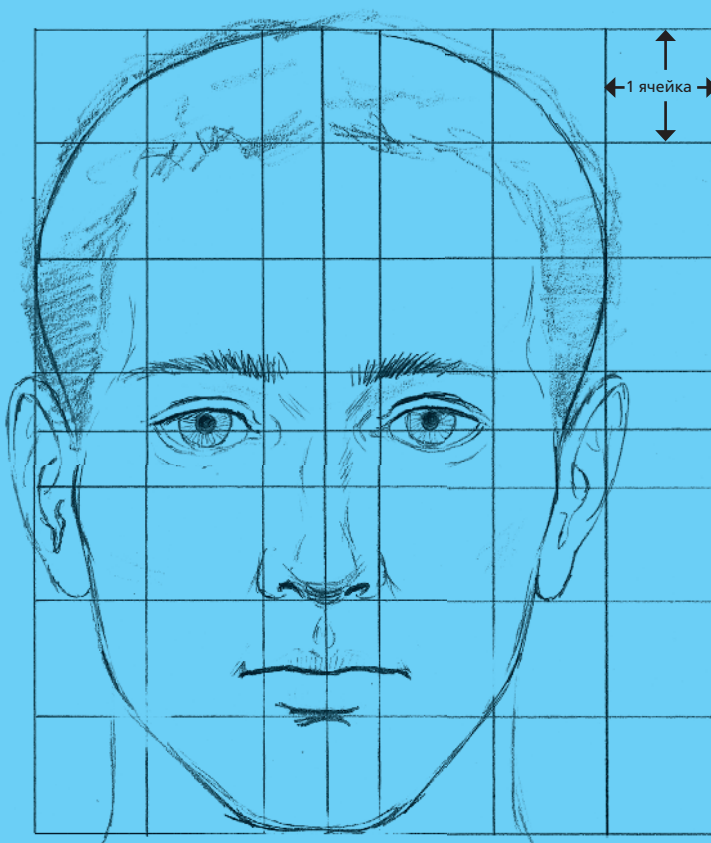
Мужская голова: определяем пропорции

В процессе разметки головы, особенно если вы новичок, вам может пригодиться сетка. Она позволит создать правильные пропорции. Хотя человеческие лица невероятно разнообразны, пропорции, приведенные здесь, верны, в общем и целом, для взрослых людей всех стран и рас (за исключением людей с сильными повреждениями лица), так что вы можете использовать их для большинства своих моделей. Разумеется, какие-то

Измерение по горизонтали: анфас

Для примеров анфас я использовал пять ячеек по горизонтали и семь по вертикали. Прежде чем начать изучать отдельные ячейки, обратите внимание на вертикальную линию, пересекающую лицо по центру. Эта линия находится на равном расстоянии от глаз и разделяет пополам нос, рот и подбородок.

- Ширина глаза равна $\frac{1}{5}$ ширины всей головы и равна ширине 1 ячейки.
- Расстояние между глазами равно 1 ячейке.
- Расстояние от края головы до внешнего угла глаза равно 1 ячейке.
- Расстояние от внешнего угла глаза до внутреннего равно 1 ячейке.
- Расстояние от внутреннего угла левого глаза до внутреннего угла правого глаза равно 1 ячейке.
- Расстояние от внутреннего угла правого глаза до его внешнего угла равно 1 ячейке.
- Расстояние от внешнего угла правого глаза до края головы равно 1 ячейке.
- Нос размещается в центральной ячейке. Центральная ячейка равна ширине горизонтальной части края подбородка или челюсти.

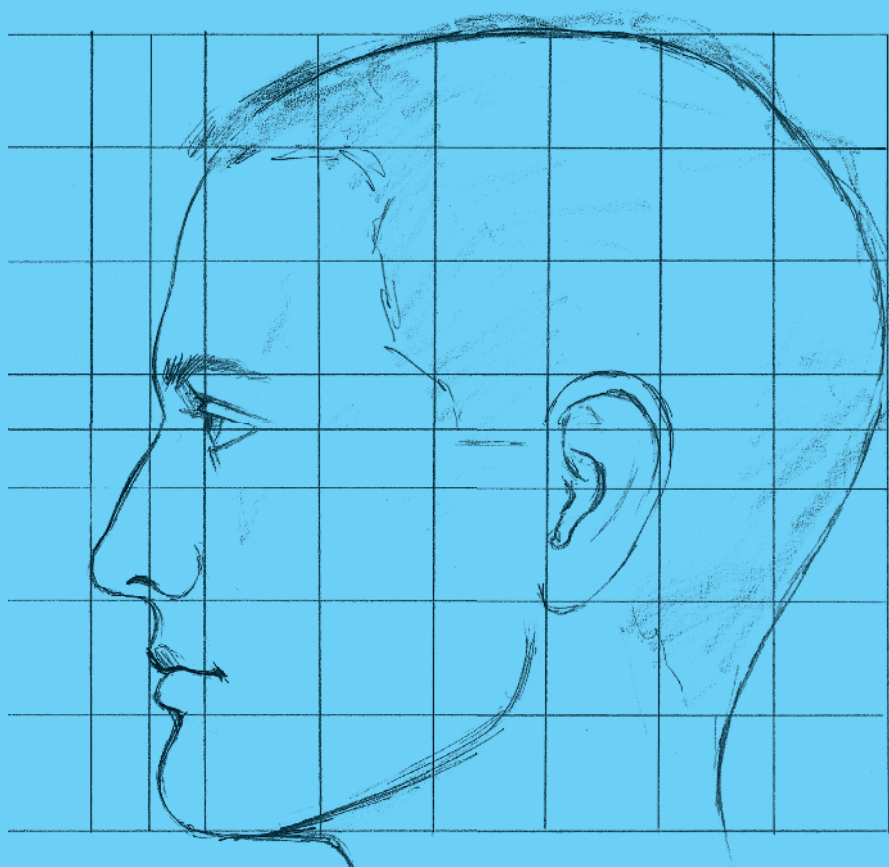


Измерение по вертикали: анфас

- Глаза: равноудалены от макушки и края подбородка.
- Линия роста волос: 1 ячейка от макушки.
- Нос: полторы ячейки вниз от уровня глаз.
- Нижняя граница нижней губы: 1 ячейка вверх от края челюсти.
- Уши: длина носа плюс расстояние от уровня глаз до бровей (2 ячейки).

отличия будут, но они будут совсем незначительны, и на них не обязательно заострять внимание. Единственное условие, которое необходимо соблюдать: голова должна быть расположена прямо и без наклона, либо анфас, либо в профиль. В противном случае пропорции будут искажены.

Число ячеек сетки зависит от того, как именно вы рисуете: анфас или в профиль. Прежде чем пытаться применить систему сетки на практике, изучите каждый пример и замечания к нему.



Измерение по горизонтали: профиль

- Голова в профиль составляет 7 ячеек в длину и 7 в ширину, включая нос.
- Передний край глаза находится дальше кончика носа на одну ячейку.
- Ширина уха составляет 1 ячейку. Его передний край удален на 4 ячейки от кончика носа и на 2 ячейки от затылка.
- Выступ носа от черепа составляет половину ячейки. В профиль череп составляет около 6,5 ячейки в ширину.

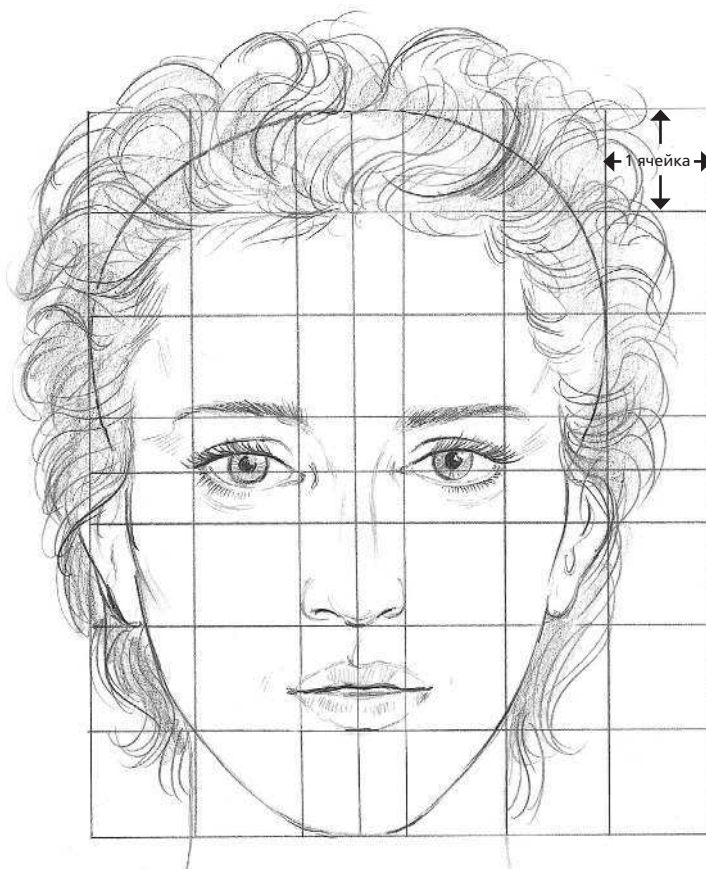
Женская голова: определяем пропорции

Как правило, женская голова меньше мужской, но пропорции — все те же. (На с. 30 вы найдете информацию о пропорциях детских голов — в определенном возрасте они разительно отличаются от пропорций голов взрослых.)

Измерение по горизонтали: анфас

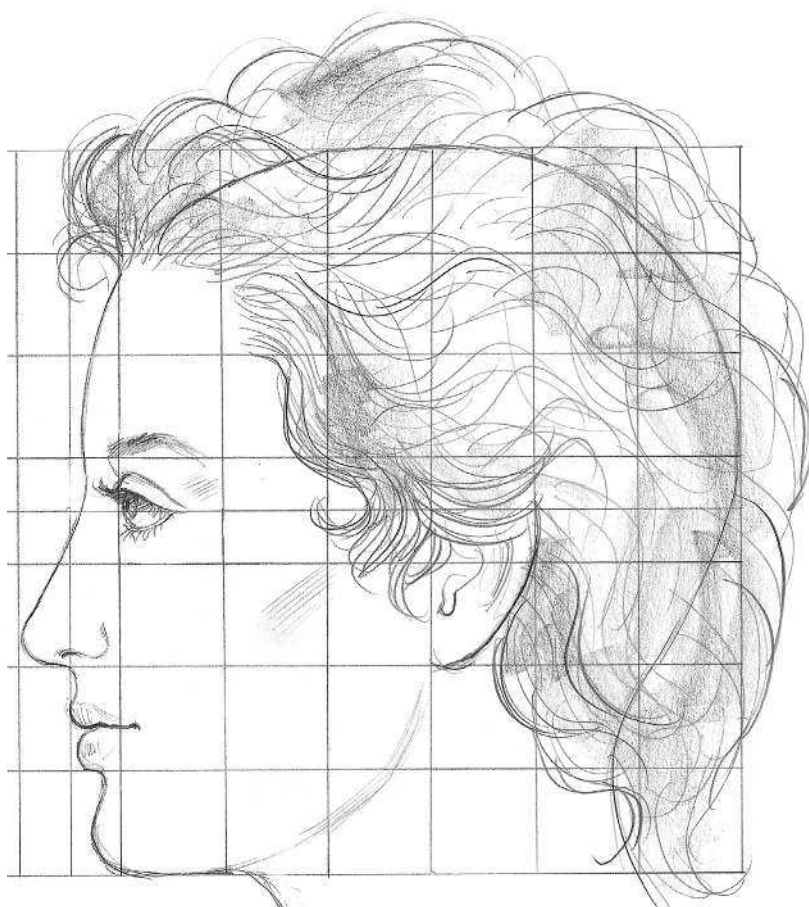
Для примеров анфас я использовал пять ячеек по горизонтали и семь по вертикали. Прежде чем начать изучать отдельные ячейки, обратите внимание на вертикальную линию, пересекающую лицо по центру. Эта линия находится на равном расстоянии от глаз и разделяет пополам нос, рот и подбородок.

- Ширина глаза равна $\frac{1}{5}$ ширины всей головы и равна ширине 1 ячейки.
- Расстояние между глазами равно 1 ячейке.
- Расстояние от края головы до внешнего угла глаза равно 1 ячейке.
- Расстояние от внешнего угла глаза до внутреннего равно 1 ячейке.
- Расстояние от внутреннего угла левого глаза до внутреннего угла правого глаза равно 1 ячейке.
- Расстояние от внутреннего угла правого глаза до его внешнего угла равно 1 ячейке.
- Расстояние от внешнего угла правого глаза до края головы равно 1 ячейке.
- Нос размещается в центральной ячейке. Центральная ячейка равна ширине горизонтальной части края подбородка или челюсти.



Измерение по вертикали: анфас

- Глаза: равноудалены от макушки и края подбородка.
- Линия роста волос: 1 ячейка от макушки.
- Нос: полторы ячейки вниз от уровня глаз.
- Нижняя граница нижней губы: 1 ячейка вверх от края челюсти.
- Уши: длина носа плюс расстояние от уровня глаз до бровей (2 ячейки).



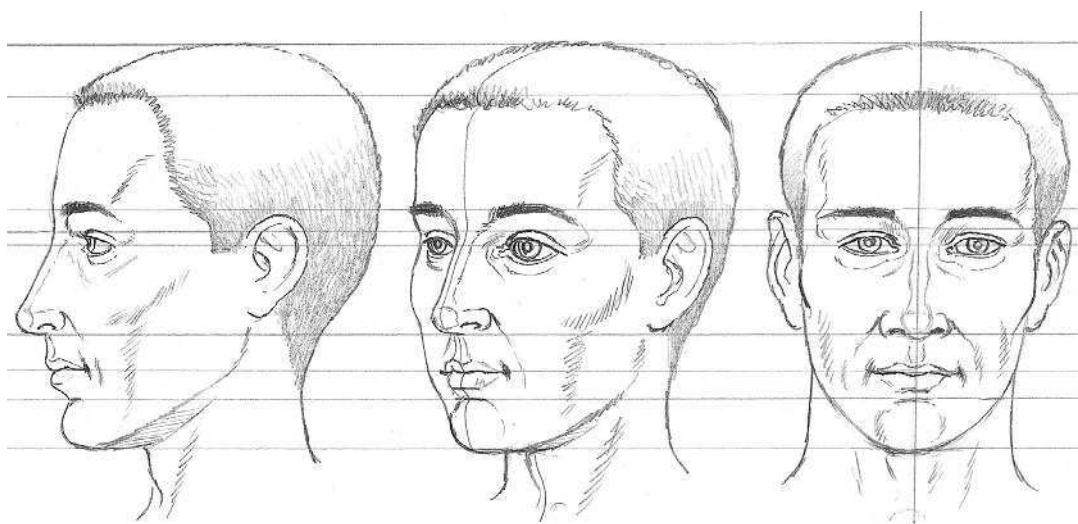
Измерение по горизонтали: профиль

- Голова в профиль составляет 7 ячеек в длину и 7 в ширину, включая нос.
- Передний край глаза находится дальше кончика носа на одну ячейку.
- Ширина уха составляет 1 ячейку. Его передний край удален на 4 ячейки от кончика носа и на 2 ячейки от затылка.
- Выступ носа от черепа составляет половину ячейки. В профиль череп составляет около 6,5 ячейки в ширину.

Упражнения: рисуем голову

Теперь я предлагаю вам потренироваться в рисовании голов с разных ракурсов. Вы можете использовать мою модель или выбрать свою собственную. Убедитесь в том, что та или иная черта лица во всех трех ракурсах лежит на одной горизонтали, иначе лица будут отличаться. Прежде чем начать, стоит наметить форму лица. Для этого обозначьте на лице границы плоскостей, прежде всего те, что помогут правильно расположить очертания глазниц и век, рта и переносицы, носа и его кончика.

Это упражнение также поможет вам правильно передавать очертания лиц. На следующей странице я подробно объясняю, как рисовать основные черты лица: глаза, нос и рот. Рисуя, стоит время от времени сверять работу с приведенными здесь иллюстрациями и примечаниями.



Профиль

- Нос выступает значительно дальше, чем остальные черты лица.
- Челюсть выступает не дальше, чем лоб.
- Если провести вертикаль по центру профиля, ухо будет располагаться от нее достаточно далеко.
- С этого ракурса рот кажется коротким.
- Обратите внимание на форму глаз.

Три четверти

- Глаза выглядят немного по-разному, в первую очередь оттого, что мы видим внутренний угол ближнего глаза и за счет этого получаем более ясное представление о длине этого глаза.
- Разделите лицо вертикалью по центру носа: с одной стороны будет дальняя сторона лица, с другой — ближняя. Рот короче на дальней стороне и длиннее на ближней.
- То же самое касается и бровей.

Анфас

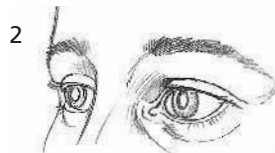
- Глаза находятся друг от друга на расстоянии одного глаза.
- Как правило, левая половина головы представляет собой зеркальное отображение правой.
- Самая широкая часть головы — над ушами.
- Самая широкая часть лица — на уровне скул.
- С этого ракурса форма ушей не так очевидна.

Черты лица



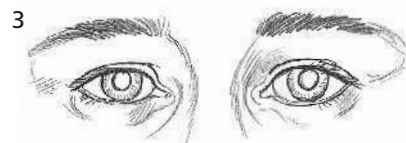
1. Профиль

Контур век должен выступать за пределы глазного яблока, иначе глаз не сможет закрыться.



2. Три четверти

Обратите внимание, что форма глаз значительно отличается. Изображение дальнего глаза напоминает изображение глаза в профиль: веко со внешней стороны глаза выступает дальше, чем глазное яблоко. Ближний глаз кажется более завершенным, так как мы видим его внутренний угол. Дальняя бровь кажется короче ближней.



3. Анфас

С этого ракурса левый глаз — более или менее точное зеркальное изображение правого. Расстояние между ними равно длине еще одного глаза. Обратите внимание, что обычно от $\frac{1}{8}$ до $\frac{1}{4}$ радужки скрыто за верхним веком, а нижний ее край едва касается нижнего века.



1. Профиль

Главное, на что стоит обратить здесь внимание — форма ноздри и то, как она соотносится с кончиком носа.



2. Три четверти

Внешние очертания носа все еще очевидны, но заметьте, как изменилось их положение касательно ноздри.



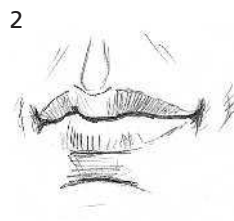
3. Анфас

С этого ракурса видны лишь формы передней части носа и его кончик. Лучше всего видно ноздри, так что обратите внимание на их взаимное расположение.



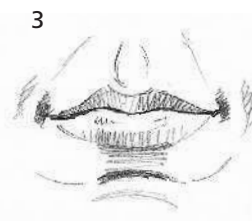
1. Профиль

Линия рта (место, где губы приоткрываются) в этом ракурсе короче всего. Обратите внимание, какая губа выдается вперед сильнее, верхняя или нижняя — а может быть, они симметричны?



2. Три четверти

Этот ракурс передает разницу между очертаниями верхней и нижней губ. Ближняя часть рта выглядит почти так же, как и анфас, а дальняя в этом ракурсе укорочена.



3. Анфас

Это самый привычный ракурс. Крайне важно точно передать линию рта — иначе губы не будут похожи на оригинал.