

ПРЕДИСЛОВИЕ

Я работаю модельером-дизайнером, и опыт убеждает меня в справедливости идеи, что теория составляет лишь 40 % мастерства, остальное же нужно нарабатывать на практике. А преподавание еще ярче продемонстрировало мне правильность этих слов.

Построение выкройки юбки — достаточно логичный процесс, и научиться ему можно быстро, особенно потому, что придется многократно повторять одни и те же этапы работы.

А вот моделирование основной выкройки для получения готового чертежа желаемой модели, напротив, требует доскональных познаний в области конструирования, а также богатого опыта. Чтобы преуспеть в этом нелегком труде и закрепить свои знания, необходимо работать самостоятельно.

Кроме того, моделирование базовой выкройки состоит из постоянного поиска решений, их подтверждения или возникновения новых идей.

Данная тема обширна и требует долгих раздумий и личной вовлеченности в процесс. Поэтому недостаточно стандартного курса обучения.

Именно поэтому я занялась написанием новой серии книг — «Я строю выкройку», — в которых последовательно разберу моделирование чертежей лифа, рукава, воротника, юбок, брюк... И дам подсказки, которые помогут идти вперед и развиваться, независимо от того, учитеесь вы кройке и шитью, создаете одежду только для себя или уже стали профессионалом.

Эта книга посвящена юбкам, и в ее первой части я просто и подробно расскажу о том, как снять мерки, необходимые для построения выкройки.

Во второй части раскрывается мастерство создания выкройки прямой юбки, которая станет основой для моделирования. В ходе же преобразования первоначального чертежа можно получить разнообразные модели.

В третьей части разбираются разные способы моделирования базовой выкройки: расширение подола за счет вытачек, применение разрезной техники, смещение и раздвигание линий или вырезанных частей, создание объема, применение складок и оборок и т.д. В общем, все необходимые приемы для получения выкройки желаемой модели.

В последней части издания вы также найдете сведения о конструировании поясов, оборок, карманов, шлиц и подкладки.

Главная трудность заключается не в том, чтобы овладеть техникой моделирования, а в понимании, какой (или какие) прием необходимо применять при построении выкройки задуманной модели. Чтобы помочь вам обрести эти знания, в этом издании приведены примеры конструирования самых разных фасонов с их детальным анализом. Так будет легче разобраться в том, какая техника моделирования использовалась в каждом случае.

Однажды усвоив эти приемы, вы сможете создавать самые разнообразные модели одежды.

Тереза Жилевска

СОДЕРЖАНИЕ

ОБЩИЕ СВЕДЕНИЯ	9
ОСНОВНЫЕ ХАРАКТЕРИСТИКИ ЮБКИ	11
Линия талии	11
Длина юбки	12
Линия бокового шва	13
Мерки обхватов	14
СНЯТИЕ МЕРОК	15
Мерка длины юбки	15
Дополнительные мерки длины	16
Мерка обхвата талии	16
Мерка обхвата по тазовым костям	17
Мерка обхвата бедер	18
Мерка высоты бедер	19
Мерка высоты тазовых костей	20
Мерка центра груди	20
Таблица индивидуальных мерок для юбки	21
МАТЕРИАЛЫ ДЛЯ ВЫКРОЕК	22
Бумага	22
Инструменты	22
ПОСТРОЕНИЕ БАЗОВОЙ ВЫКРОЙКИ ЮБКИ	25
ПЕРЕД НАЧАЛОМ РАБОТЫ	27
На каких линиях строится выкройка	28
ВЫТАЧКИ НА ТАЛИИ	31
Свойства вытачек на талии	31
ПРИБАВКИ	39
МОДЕЛИРОВАНИЕ БАЗОВОЙ ВЫКРОЙКИ	41
УЧИМСЯ ЧИТАТЬ МОДЕЛЬ	43
ОСОБЕННОСТИ МОДЕЛИРОВАНИЯ ВЫКРОЙКИ ЮБКИ	45
Модель 1	48
Модель 2	51
Модель 3	58
Модель 4	63
Модель 5	67

Модель 6.....	76
Модель 7.....	84
Модель 8.....	88
Модель 9.....	91
Модель 10.....	95
Модель 11.....	98
Модель 12.....	100

ПОЯСА 105

ПРЯМОЙ ПОЯС	107
Построение выкройки прямого пояса.....	107
Формы и положение планки для пуговицы	108
ФАСОННЫЙ ПОЯС	110
Построение выкройки фасонного пояса	110
ОБТАЧКА	111
Построение выкройки обтачки	111
Обтачка юбки-клеш	112
Обтачка прямой юбки	112

КАРМАНЫ 115

ОСНОВНЫЕ ВИДЫ КАРМАНОВ	117
КАРМАН НА ЛИНИИ ШВА С ФИГУРНЫМ ВХОДОМ	118
Выкройка кармана на линии шва с фигурным входом.....	119
Готовая выкройка мешковины кармана.....	120
КАРМАН НА ЛИНИИ ШВА	121
Построение выкройки кармана на линии шва.....	121

ШЛИЦЫ 125

Простая шлица	127
Сгиб простой шлицы.....	128
Шлица с жесткой складкой.....	129
Шлица с бантовой складкой.....	130

ПОДКЛАДКА 133

Назначение подкладки.....	135
Основные характеристики подкладки.....	135
Подкладка, повторяющая форму юбки.....	136
Юбка с цельнокроеной подкладкой	137

СЛОВАРЬ ТЕРМИНОВ	139
-------------------------------	-----

ОБЩИЕ СВЕДЕНИЯ

Невозможно представить себе женский гардероб без юбки. Их шьют из абсолютно любых тканей. Построение базовой выкройки юбки не отличается сложностью, в отличие от выкроек лифа, рукава и особенно брюк, ведь, в конце концов, это — вертикальное полотнище, начинающееся от лифа и заканчивающееся подолом.

Может показаться, что получить выкройку юбки возможно просто продлив боковые линии лифа. А способ снятия мерок, расчета значений и длины вытачек аналогичны построению чертежа лифа. Но строго не рекомендуется так делать для конструирования выкройки юбки. Юбка держится на талии и подстраивается под анатомические особенности, поэтому ее выкройка должна создаваться независимо от лифа. Также необходимо вносить в чертеж юбки изменения, отличные от изменений на выкройке лифа.

Это издание посвящено построению и моделированию выкройки юбки.

Когда вы освоите конструирование базовой выкройки, а также разных поясов, вы будете обладать всеми знаниями, необходимыми для создания юбок различных фасонов в соответствии с вашими собственными задумками.

ОСНОВНЫЕ ХАРАКТЕРИСТИКИ

ЮБКИ

Среди всех предметов одежды, составляющих женский гардероб (блузки, жилеты, брюки и т.д.), юбка считается самой простой в исполнении как в плане построения выкройки, так и с точки зрения подгонки под индивидуальные особенности в ходе шитья.

О том же свидетельствует и относительная немногочисленность правил кроя и моделирования юбок. Тем не менее нельзя игнорировать определенные базовые моменты, если стоит цель создать базовую выкройку удачной юбки, которая удобно сидит на талии, не задирается на бедра и не мешает при ходьбе. Самый главный элемент при построении выкройки юбки — линия талии. Длину юбки и снятие мерок также нельзя упускать из внимания, это важные аспекты.

ЛИНИЯ ТАЛИИ

Так как юбка держится на талии, построение линии талии — ключевой момент при конструировании выкройки. Красивая посадка и удобство при ношении обеспечиваются слегка изогнутой формой этой линии, а также выбором правильных величин растворов вытачек.

Выкройка юбки всегда выполняется в виде двух половин — переднего и заднего полотнищ. А при построении чертежа нужно опираться на контрольные линии: линия талии и линии середины задней и передней части должны быть перпендикулярны, чтобы ткань располагалась вертикально (закрашенная часть и красные линии на **рис. 1**).

При этом линия талии не всегда строго горизонтальна, ее положение зависит от осанки (**рис. 2А, В и С**) либо от посадки изделия, особенно в случае кроя юбок на женщин крупного телосложения (**рис. 2D и Е**).

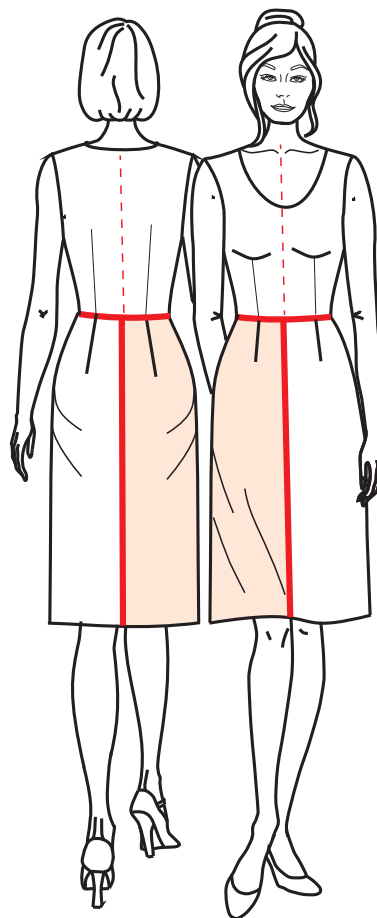


Рис. 1

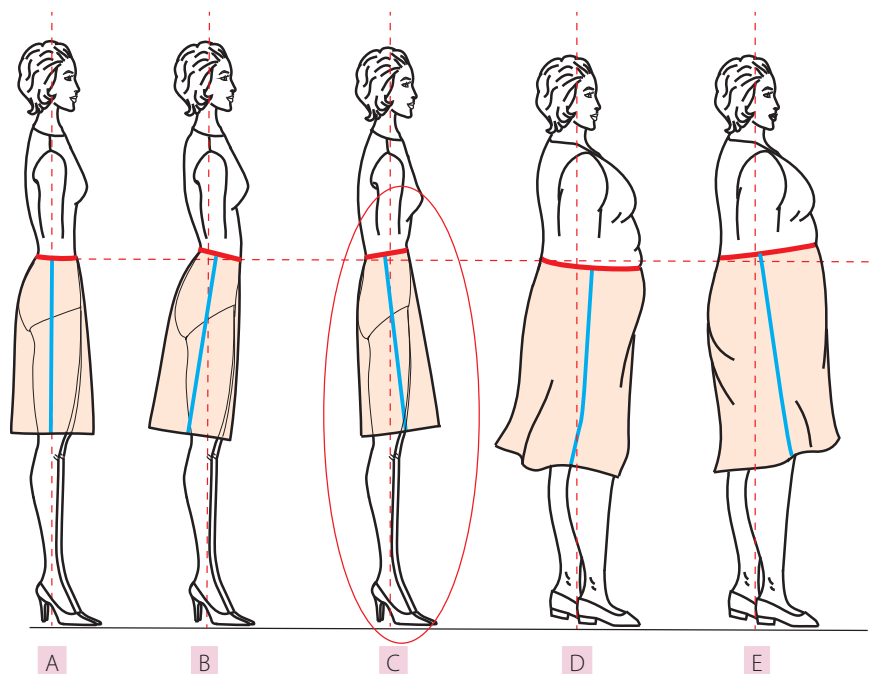


Рис. 2

Важно помнить

Если линию талии не адаптировать к анатомическим особенностям, то юбка будет сидеть некрасиво. Линия низа изделия также видоизменяется и перестает быть горизонтальной (рис. 2). Чтобы исправить посадку и вернуть юбке правильное положение, нужно смоделировать линию талии, опустив или подняв ее. Никогда не выполняйте такую корректировку по линии низа!

ДЛИНА ЮБКИ

Длина юбки — одна из тех мерок, относительно которой у профессионалов до сих пор нет единого мнения. Она зависит от анатомических особенностей. Как правило, эту мерку снимают по линии бокового шва от талии и до желаемой длины. Но в тех случаях, когда у модели выступающие ягодицы или выпирающий живот, пояс юбки (или брюк) может располагаться выше или ниже линии талии (рис. 2D и E). Тогда появляется необходимость в дополнительных мерках: длина юбки по линии середины передней и задней части (рис. 3). Эти мерки нужны для правильного построения изгиба линии талии.

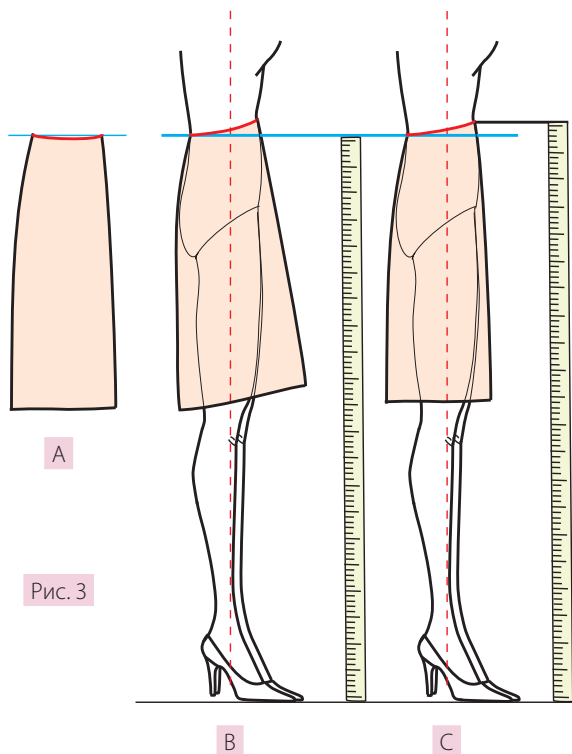


Рис. 3

На рис. 3 показано, насколько важно использовать мерку длины юбки в соответствии с анатомией.

На рис. 3 вы видите фигуру со с. 12, рис. 2С: изгиб поясицы практически отсутствует, а ягодицы плоские. В представленном случае линия талии не будет горизонтальной, спереди она немного поднимется (рис. 3В). Если мерку длины снимать обычным образом, только по линии бокового шва (рис. 2, с. 12), то юбка задержится, следовательно, не получится ни красивой, ни удобной посадки. Чтобы исправить положение, следует применить дополнительные мерки: длину передней и задней части (рис. 3С).

ЛИНИЯ БОКОВОГО ШВА

Чрезвычайно важно понимать, как должен располагаться боковой шов. Хотя это зависит от длины деталей переднего и заднего полотнищ, начиная с определенных размеров (46, 48 и больше), на его формирование влияют удобство и эстетика.

Выкройка юбки состоит из половины переднего и заднего полотнищ (рис. 1, с. 11): логичное решение — разделить обхват бедер на 4 и считать полученную величину шириной каждой из половин чертежа.

Хотя такое распределение величины напрямую не влияет на построение выкройки, визуально изменяются пропорции тела по вертикали (рис. 4А). Чтобы восстановить исходные пропорции, боковой шов должен начинаться под рукой на линии середины проймы и проходить вертикально, разделяя детали задней и передней части. Использование четверти мерки обхвата бедер как половины ширины деталей передней и задней части,

Обхват бедер
разделить на 4

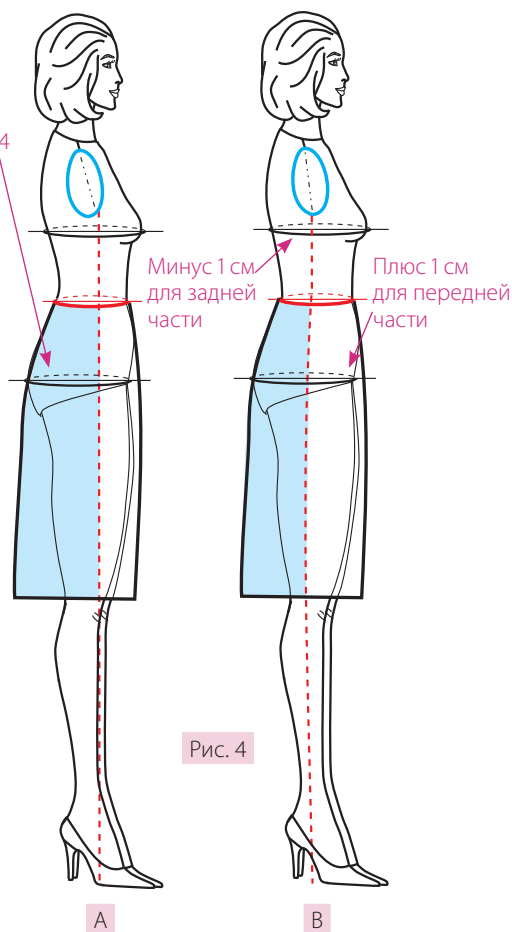


Рис. 4

таким образом, некорректно, так как линия бокового шва не находится под рукой, а более или менее смещена к переду из-за объема груди (рис. 4А).

Чтобы правильно расположить линию бокового шва, достаточно передвинуть ее к задней части. То есть уменьшить на 1 см мерку четверти обхвата бедер для задней части и компенсировать это, увеличив на 1 см мерку четверти обхвата бедер на детали передней части (рис. 4В, подробное построение выкройки см. на с. 29).

Полезно знать

Чтобы построить линию бокового шва на юбке большого размера, нужно следовать другим правилам, описанным в книге «Полный курс кройки и шитья. Женская одежда больших размеров. Конструирование и моделирование».

МЕРКИ ОБХВАТОВ

Снять мерки обхватов непросто: нужно держать сантиметровую ленту совершенно горизонтально на талии, а это может оказаться тяжело. Чтобы облегчить себе задачу, мы часто подкладываем пальцы под ленту (рис. 5А). Снятая таким образом мерка не является верной, поскольку в ней содержится дополнительная длина, которую невозможно рассчитать. В таком случае высок риск записать завышенные значения обхвата груди, бедер и талии. Базовая выкройка, построенная на основании увеличенных мерок, будет включать случайные прибавки, а это усложнит ее проверку и подгонку.

Чтобы снять мерки правильно, проложите ленту вплотную к телу модели. Цифра, которая оказалась справа от места соединения концов ленты, и есть необходимое значение (рис. 5В). Позже, во время моделирования базовой выкройки, выполненные прибавки будут разными для каждой модели. Они различаются в зависимости от фасона и предмета гардероба (куртка, жилет, блузка...).

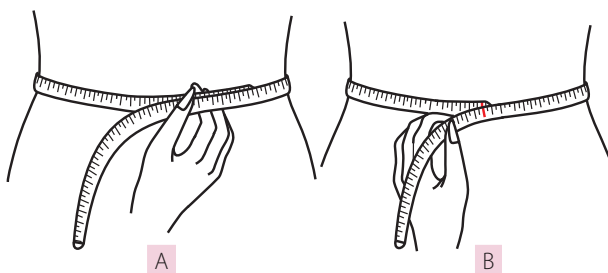


Рис. 5

СНЯТИЕ МЕРОК

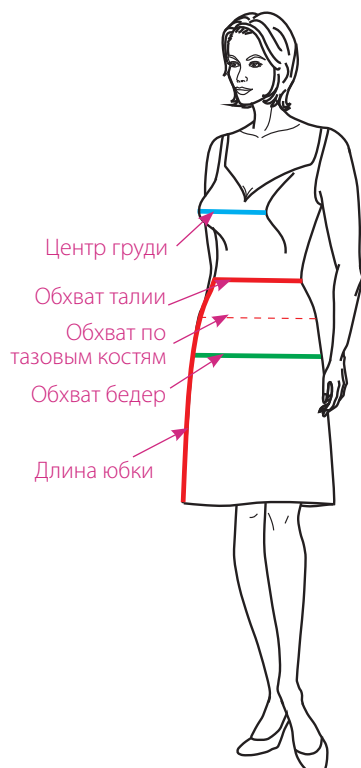


Рис. 6

кости (через подвздошный гребень), затем опустите ее вертикально. Эта мерка подходит для фигур с правильной осанкой и в случаях, когда сантиметровая лента лежит на талии полностью горизонтально.

Снятие мерок для построения выкройки юбки по сложности уступает снятию мерок для лифа, но некоторые необходимые мерки совпадают: **обхват талии, обхват бедер и центр груди**. Дополнительно нужно снять мерку **длины юбки** от талии (рис. 6).

Как уже было сказано выше, точность выкройки и красота посадки юбки зависят исключительно от формы линии талии (рис. 2, с. 12). А значит, необходимо определить естественное положение талии. Повяжите шнур или сантиметровую ленту на талии модели. Затем посмотрите, лежит ли она точно горизонтально по всей длине или отклоняется немного спереди или на спине.

МЕРКА ДЛИНЫ ЮБКИ

Выкройка юбки всегда строится, начиная от талии и заканчивая примерно уровнем колен: длиной 55-60 см в зависимости от роста человека. На момент примерки трудно судить о точности посадки более длинного изделия, так как вертикальная линия может измениться из-за формы бедер. Желаемая длина должна определяться во время моделирования базовой выкройки.

Чтобы измерить длину юбки, поместите один конец сантиметровой ленты на линию талии, проложите ленту по тазовой

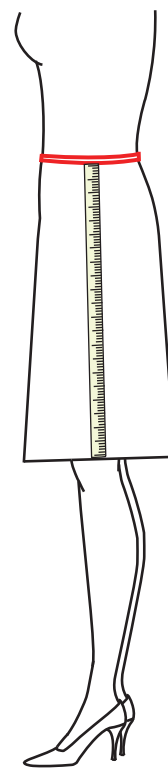


Рис. 7

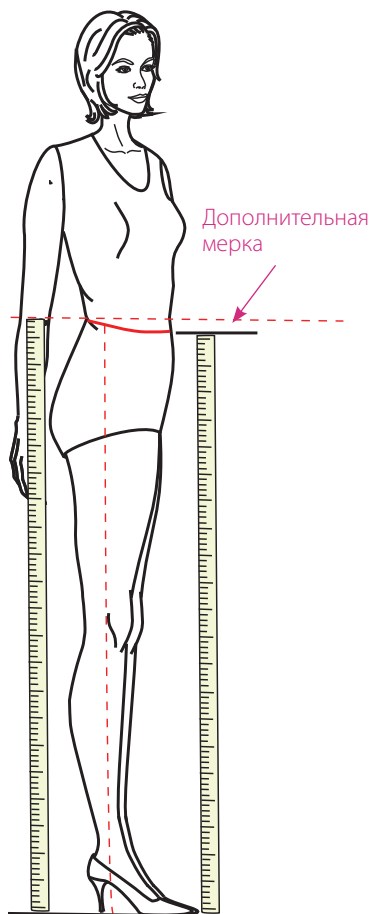


Рис. 8

ДОПОЛНИТЕЛЬНЫЕ МЕРКИ ДЛИНЫ

С фигурами, на которых естественная линия талии не находится строго горизонтально, следует работать иначе (рис. 2, с. 12). Необходимо обязательно снять дополнительные мерки для верного построения линии талии и правильной посадки.

Для этого поместите узкую ленту или шнурок (ширина от 0,5 до 1 см) на талию, повторяя природные формы модели. Измерьте высоту талии от пола спереди и по задней части (рис. 8). Во время этого процесса важно держать ленту абсолютно вертикально, потому что выпуклые ягодицы или живот могут исказить мерку. Разница между полученными величинами будет нужна в момент построения линии талии на выкройке юбки.

МЕРКА ОБХВАТА ТАЛИИ

При конструировании базовой выкройки мерка обхвата талии необходима для определения ширины раствора талиевых вытачек. Чтобы правильно снять эту мерку, нужно сначала повязать сантиметровую ленту или шнур на талию, а затем приступить к определению величины (рис. 5, с. 14).

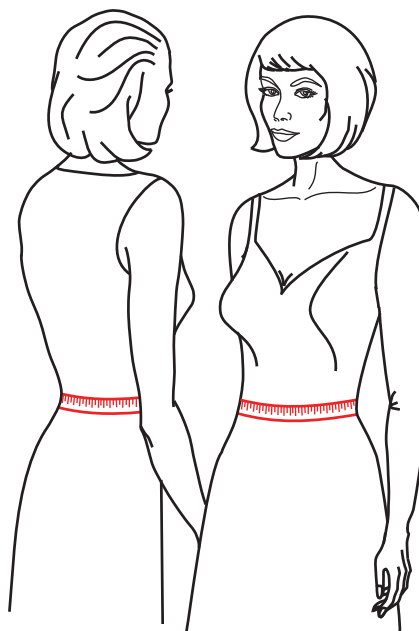


Рис. 9

Важно помнить

Обхват талии можно измерить двумя способами в зависимости от желаемой модели.

- Первый способ снятия мерки используется для построения плечевой одежды (блузок, пиджаков, курток...). Его суть в том, чтобы держать сантиметровую ленту строго горизонтально, потому что в этих моделях линия талии должна быть параллельна остальным горизонтальным линиям изделия (плечи, грудь, таз, бедра). Если этого не учесть, силуэт получится негармоничным и неэстетичным.

- Второй способ снятия мерки обхвата талии состоит в том, чтобы поместить сантиметровую ленту на воображаемую линию пояса, на которой человеку удобнее носить юбку или брюки. Данный метод используется для построения выкроек брюк и юбок. Самое важное — сохранить вертикальную посадку изделия. Снятие этой мерки по передней и задней части обеспечивает комфорт и красоту модели.

Обязательно выбирайте соответствующий метод снятия мерки, когда строите выкройку юбки или лифа.

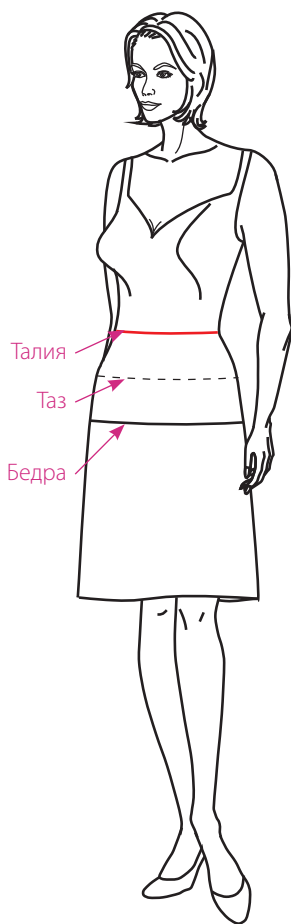


Рис. 10

МЕРКА ОБХВАТА ПО ТАЗОВЫМ КОСТЯМ

Часто мерку обхвата по линии выступающих тазовых костей (далее — линия тазовых костей. — Прим. ред.) не снимают, потому что не принимают ее в расчет при построении выкройки. Линия тазовых костей считается вспомогательной, и ее наносят на чертеж лишь в случае необходимости. К тому же, хотя эту мерку можно снять довольно точно, когда ее учитывают при построении выкройки, деформируется линия бокового шва.

Если снятие мерок обхвата по тазовым костям и обхвата бедер сделать необходимым для конструирования выкройки, то их применение приведет к несоответствиям, следовательно, линию бокового шва будет невозможно построить. По сути, мерка обхвата по тазовым костям нужна для учета объема живота (а он не всегда выпирает), а не для измерения объема ягодиц (рис. 10) — он учитывается при снятии мерки обхвата бедер по самому широкому их месту, и данная величина необходима для построения выкройки юбки. Однако это не означает, что нужно игнорировать мерку обхвата по тазовым костям при построении выкроек юбок или лифов, но следует учитывать конкретные случаи ее применения, обусловленные выкройкой (рис. 5, с. 32).