



Содержание

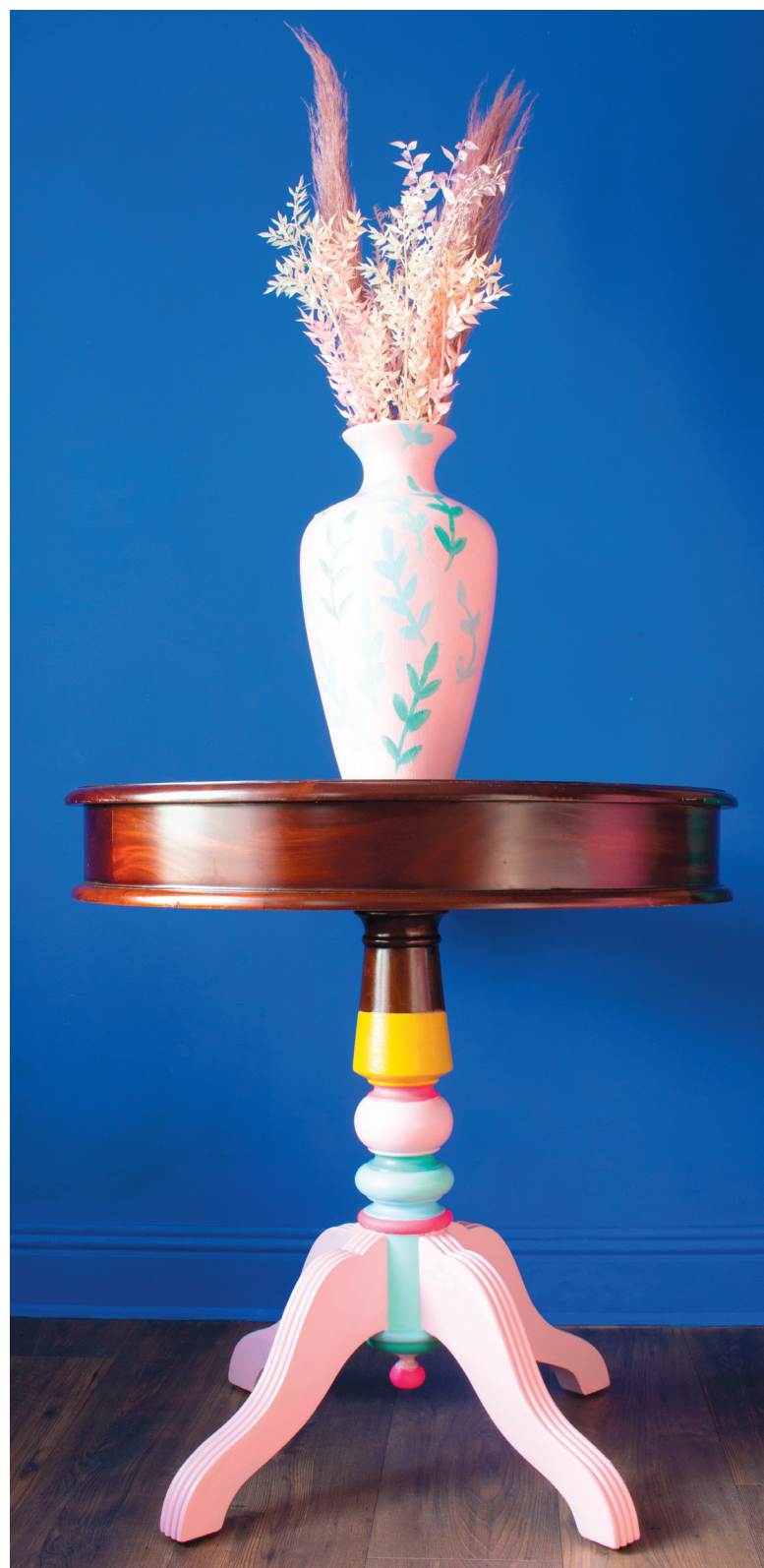
Предисловие	6
Экологичность	8
В поисках старой мебели	9
На что обратить внимание	10
Обычные виды ремонта	11
Краски	12
Подготовка мебели к покраске	14
Покраска	22
Выбор цветовой палитры	24
Уход за инструментами	25
ГЛАВА 1. Простое преобразование	27
Удачное погружение	28
Стильные ручки	32
Звездный трафарет	37
Хорошо закругленные	40
День преобразования	45
В ритме цвета	49
Сила цветов	53
Между строк	56

Глава 2. Преображение средней сложности 61

Разверните рулон	63
Плетеное чудо	66
В моем вкусе	70
Шоу со звездой	76
Урок геометрии	83
Время перемен	86
Поднимите планку	91
Придумайте цвет!	96
Стильный пошив	101

ГЛАВА 3. Сложное преобразование 107

Полны закрома	108
Застольные беседы	114
Произведите фурор	120
Слой за слоем	127
Цветовое облако	133
Кубическая иллюзия	138
Произнесите вслух	144
Делаем буквы	148
Состаренный	151
Благодарности	157
Указатель	158



Предисловие

Преобразование (апсайклинг) — искусство превращения старой мебели в нечто новое. Вы можете изменить ее назначение или же просто освежить краску, создать эффект новизны и тем самым повысить ценность предмета. А для меня все это — необыкновенное удовольствие! Представьте, к вам заглянули в гости родственники или друзья и спрашивают, где вы раздобыли такую интересную вещицу. До чего же велика радость сообщить им, что это я преобразила ее.

Подержанная мебель имеет свой шарм. Она многое повидала, прежде чем оказалась у вас. Вместо того, чтобы избавиться и выбросить вещь — лучше починить, перекрасить, перетянуть и покрасить снова. Это более экологичный способ придать дому изюминку, к тому же довольно бюджетный.

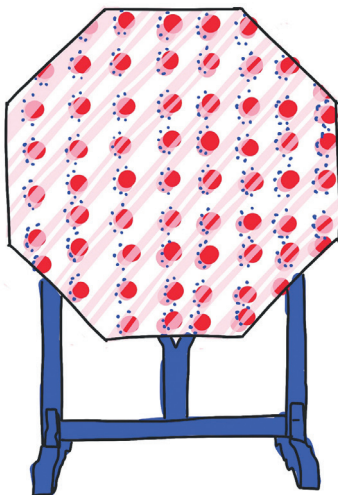
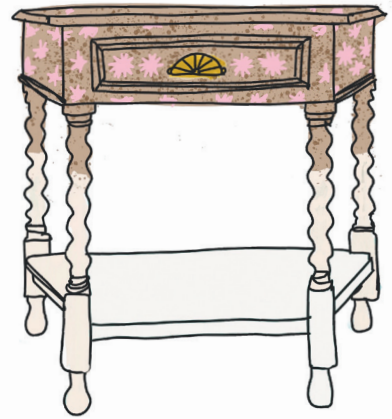
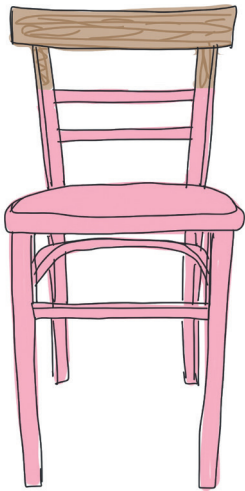
Преобразование мебели — это своего рода искусство, ведь каждая вещь, словно пустое полотно, готовое для вашего самовыражения. Действительно, вам не нужно быть профессиональным художником или мастером, чтобы начать заниматься апсайклингом. Двадцать пять проектов по преобразению мебели, описанные в этой книге, представлены в порядке усложнения. Каждый из них сопровождается пошаговыми инструкциями и фотографиями, которые будут направлять вас на этом пути. Ознакомившись с основными приемами, вы начнете получать истинное удовольствие от процесса и сможете проявить свою индивидуальность. Раскрасьте мебель в любимые цвета и обратите внимание, как улучшится настроение.

Ваша главная задача во время преобразования мебели — получать удовольствие от самого процесса и создавать приятные сердцу вещи. Позвольте себе концентрировать внимание на том, чтобы все было сделано идеально. Процесс эксперимента — отличный способ хорошо провести время, поэтому я и перекрашиваю мебель вот уже 14 лет. Я до сих пор встаю по утрам, полная воодушевления и ожидания чего-то новенького.

Во время работы вы будете тесно соприкасаться с мебелью, наблюдая за каждым мазком кисти и подмечая любой изъян. Именно это поможет сформировать привычку доводить дело до конца настолько, насколько это по силам именно вам. Хотя эти вещи не такие новые, но мы постараемся сделать все возможное, чтобы преобразить их. Впрочем, совершенство вовсе не самоцель. Даже если что-нибудь пойдет не так, как было задумано, по крайней мере вы научитесь чему-то новому.

Еще один совет от меня: не ограничивайте себя по времени. Принуждая себя завершить покраску какой-нибудь вещи за один день или за выходные, вы не добьетесь желаемого эффекта и лишитесь радости работы с мебелью. Данная книга поможет вам грамотно освоить приемы работы, но самое важное состоит в том, чтобы увидеть в этом занятии радость. Наконец вы получите новые навыки, хорошо проведете время и сможете похвастаться перед гостями новой мебелью в своем доме.

Я надеюсь, что эта книга вдохновит вас и поможет взглянуть на старую мебель иначе, независимо от того, кто вы — новичок или опытный апсайклер. Совершенствуя свои навыки, обретая уверенность, не бойтесь заимствовать идеи из разных проектов, сочетать их со своими замыслами и создавать нечто абсолютно новое. Все зависит лишь от вашего воображения.



Экологичность

Преобразование мебели существенно сократит количество мусора, который мы накапливаем у себя дома. У многих на слуху термин «быстрая мода» и то, какое влияние она оказывает на планету. «Быстрая мода» — огромная проблема, из-за которой с невообразимой скоростью разрастаются свалки.

Европейское агентство по окружающей среде сообщает, что в Европе ежегодно выбрасывают 10 миллионов тонн мебели, большая часть которой уходит на свалку или сжигание. В Америке ситуация ничуть не лучше. Агентство по охране окружающей среды США зафиксировало, что ежегодно выбрасывается примерно 10,8 миллионов тонн мебели и предметов интерьера.

Векания моды и дизайна меняются быстрее, чем когда бы то ни было, а спрос на доступное массовое производство мебели растет. В результате многие производители перешли на более дешевое сырье и отказались от услуг мастеров своего дела. Недорогая мебель изготавливается на скорую руку и, с большой долей вероятности, прослужит всего несколько лет. Именно поэтому свое место она вскоре находит на свалке. Если эта мебель была изготовлена из пластика, то пройдут сотни лет до ее конечного разложения. Недолго думая, потребитель отправляется за новой вещью, тем самым замыкая порочный круг. Бывает нелегко починить и дать вторую жизнь вещи, которая наскоро сделана из низкокачественных материалов. Причиной тому также является «быстрая мода» со своими многочисленными, сменяющимися друг друга веканиями дизайна.

Для сравнения: преобразование мебели имеет много преимуществ, одним из которых — польза для экологии. К примеру, с уменьшением потребности в покупке новой мебели, сокращается и использование природных ресурсов, а это сохраняет природу от загрязнения.

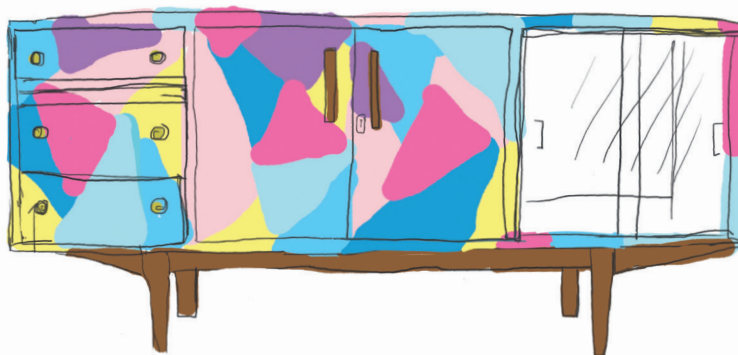
Подержанная или винтажная мебель (даже та, которой несколько десятков лет) часто выполнена с большим мастерством. Она передает особый характер и без труда поддается ремонту, что продлевает срок службы на долгие годы. Например, я покрасила кухонные стулья, которые 30 лет простояли вокруг деревянного стола и были почти в идеальном состоянии. Слои краски придали им лоск, избавив от необходимости бежать в магазин за новыми стульями.

Декорирование и перекрашивание мебели в другой цвет в соответствии с вашим вкусом с течением времени (независимо от влияния моды) не только поможет окружающей среде, но и сохранит ваш бюджет.

Покраска способна не только изменить внешний вид мебели до неузнаваемости, но и раскрыть ваш творческий потенциал.

Старые гардеробы способны превратиться в замечательные кладовые, туалетные столики могут стать рабочими столами, а старые комоды — лежанками для собак. Ваши возможности безграничны!

Вы в силах преобразить внешний вид мебели, всего лишь поставив новые ножки или поменяв фурнитуру. Сохраняйте оригинальные комплектующие для будущих проектов, так как при совмещении разных стилей это может привести к необычным результатам. Покраска старых ручек — очередная возможность для полного преобразования с минимальными отходами. Не забывайте, что старая мебель была создана на века. Повторное использование — самый лучший выбор для нашей планеты.





В поисках старой мебели

Охота за сокровищами — моя самая любимая стадия процесса преобразования мебели. До чего же приятно отыскать настоящий «бриллиант» среди мебели, который сокрыт от глаз в ожидании своего «звездного часа»: волшебного превращения в нечто новое. В зависимости от того, где вы живете, есть много разных мест для поиска объекта очередного преобразования.

Благотворительные и комиссионные магазины

Я всегда начинаю поиски с местных благотворительных магазинов. Некоторые из них специализируются на мебели и фурнитуре. Однако даже в тех магазинах, основной ассортимент которых составляет одежда, где-нибудь в конце зала стоит мебель, выставленная на продажу. Важно бывать там регулярно. Так, я навещаю хотя бы раз в неделю проверить ассортимент и наличие товаров.

Секонд-хенды и антикварные лавки

Здесь можно неплохо закупиться, но следует иметь в виду: лучшие объекты не стоят у всех на виду. Я люблю поболтать с сотрудниками магазинов, выяснить, а нет ли у них чего-нибудь на складе. С небольшими повреждениями или под ремонт. Если такие вещи есть, вам, вполне вероятно, предложат на них скидку.

Аукционы

На аукционах вы сможете найти и вправду самые желанные предметы мебели. Дополнительное преимущество аукционов в том, что можно торговаться онлайн. За неделю до начала торгов (или по обстоятельствам) люблю договориться с продавцом о просмотре товара, чтобы вблизи рассмотреть все интересующие детали.

Блошиные рынки, гаражные распродажи и ярмарки

Это превосходные места для охоты на старую мебель и для того, чтобы просто побродить и покопаться в старинных вещах. Временами вам попадет сотня нужных предметов, а порой и вовсе ничего подходящего. В любом случае немалое удовольствие — взглянуть на массу всевозможных вещей.

Интернет

Некоторые зарубежные сайты предлагают много вещей, даже бесплатно. Бывает, приходится поломать голову над доставкой, особенно если это далеко от вашего дома. Но не забывайте о многочисленных локальных онлайн-группах, досках объявлений, продающих по сходной сцене то, что вам нужно. Установите напоминания, чтобы быть в курсе последних новостей.

На что обратить внимание

Прежде чем принести домой подержанную мебель, нужно внимательно все изучить. Существует несколько разных моментов, которые не стоит игнорировать.



Мебельный точильщик

В первую очередь при покупке мебели я обращаю внимание на то, не завелся ли в ней мебельный точильщик. На это я смотрю в самую первую очередь при покупке. Если выбираю что-нибудь для своего дома, то я в состоянии справиться с этими жучками. Если же речь идет о предмете для дальнейшей продажи, то я скорее откажусь от сделки. Выведение жучка может быть затруднительным. При осмотре мебели рекомендую использовать фонарик на телефоне, чтобы заглянуть во все щели.

Так, я бы начала с внешнего осмотра всей вещи. Мой совет: сперва взгляните на заднюю стенку и выдвиньте ящики, чтобы проверить каждую секцию. Первый яркий признак присутствия живого точильщика — приличный слой древесной пыли. В таком случае нужно проверить наличие выходных отверстий в древесине. Чаще всего люди беспокоятся лишь о входных каналах. На самом деле придется «лечить» всю вещь целиком.

Состояние

Сломанные предметы — прекрасные кандидаты для апсайклинга, но придется увеличить расход денег и количество времени на ремонт мебели. Так вы получите общую стоимость. Подумайте: будете ли сами чинить вещь или готовы отдать в работу специалисту за деньги. Второй момент — проверьте мебель на предмет размокания. Для этого посмотрите на ножки и дно. Огляньте мебель со всех сторон и внутри на наличие плесени. Затхлый запах в комодах или буфетах легко вывести с помощью пищевой соды. На сутки насыпьте немного порошка внутрь мебели, а затем хорошо пропылесосьте. Возможно, для полного удаления запаха эту процедуру придется повторить несколько раз.

Материалы

Посмотрите, какие материалы были использованы для создания мебели. Была ли это древесина твердых пород, например дуба, или мягкое дерево вроде сосны? Помимо этого, материалом для мебели могут выступать МДФ, ДСП и фанера. Все можно преобразить, если заламинировать или шпонировать эти материалы. Я обращаю внимание на то, а была ли вещь перекрашена. Впоследствии это добавит работы, если потребуется сошкурить неровно нанесенный слой краски. Тем не менее, если я и вправду очень хочу эту вещь, то почему бы и не пошкурить?

Плохое качество

Я бы обратила особое внимание на сборку, так как это часто является показателем возраста и качества мебели. Если все держится на шурупах, то вещь довольно современная. Соединение глухой ласточкин хвост — традиционный метод сборки, он же и признак долговечности. Такие объекты без труда поддаются ремонту. Более того, они выглядят весьма привлекательно.

Стоимость

Покупка подержанной мебели — неплохой способ сэкономить, однако цена меня интересует далеко не в первую очередь. Существуют и другие критерии оценки, в том числе описанные мной. Подумайте, насколько сильно вы хотите эту вещь. Если давно охотитесь за ней, она вас полностью устраивает, для нее даже местечко в доме готово, а может, на этой мебели клеймо именитого производителя, то я бы не поспешила отдать лишние деньги за что-то стоящее.

Обычные виды ремонта

Шпатлевание

Как правило, у меня в ходу два вида шпатлевки, которыми я пользуюсь регулярно при работе с мебелью. Одна представляет собой готовую пасту. Она идеально подходит для замазывания отверстий от старых ручек, незначительных царапин и вмятин. Другая шпатлевка — более мощная, двухкомпонентная (содержит пасту и отвердитель). Незадолго до нанесения на мебель следует небольшое количество шпатлевки предварительно смешать в нужных пропорциях. Эту шпатлевку наносят на мебель, а после высыхания ее шлифуют. Некоторые марки предусматривают тонировку под цвет дерева, что довольно удобно, если вы не планируете впоследствии красить мебель. Убедитесь, что не забыли надеть перчатки и строительные очки. Работайте в хорошо проветриваемом помещении. Это важно при контакте с данным видом шпатлевки.

Иногда со временем на мебели образуются сколы, что наиболее характерно для шпонированных изделий. Шпонирование — нанесение тонкого слоя дерева, часто с применением клея, на более дешевый материал. Если шпон потерял вид и разбух, его нужно снять и обработать поверхность шпатлевкой.

С помощью шпателя нанесите слой пасты на рабочую поверхность. Смачивание водой кончика инструмента позволит ему легче скользить. Постарайтесь убрать все излишки шпатлевки, чтобы сэкономить время во время ошкуривания. Оставьте шпатлевку окончательно высохнуть.

Зашкурьте рабочую зону и отшлифуйте наждачной бумагой (зернистость 180 grit), проведите обеспыливание с помощью липкой финишной салфетки и приступайте к обычной обработке поверхности (см. с. 16).

Слесарные тиски и столярный клей

Некоторым объектам мебели для продления срока службы требуется немного укрепления. Клей в соединениях подсыхает со временем, значит нужно заново проклеить. Но для начала следует стамеской снять старый слой клея.

Протрите поверхность от пыли и нанесите новый слой хорошего столярного клея. Во время склейки детали должны быть зажаты в тиски до полного высыхания. При механическом сжатии излишки клея уберите тряпочкой, пока он еще влажный. Подберите подходящие по размеру тиски. Выбор довольно велик.

Утрата лепного декора

Маленькие фрагменты лепнины можно восстановить, сделав их самостоятельно из шпатлевки.

Для создания реплики сначала очистите поверхность элемента, покройте его воском. С помощью клеевого пистолета или оттискового гидрофильного А-силикона покройте деталь клеем или слепочной массой. Это поможет вам ограничить зону для дальнейшего изготовления реплики утраченного фрагмента декора.

Дождитесь, когда клей или А-силикон затвердеет, и со всей осторожностью медленно уберите его с поверхности предмета. Нужно будет обработать воском внутри для того, чтобы новую деталь было легко вынуть из формы. Затем для создания реплики аккуратно и бережно заполните форму двухкомпонентной шпатлевкой.

Когда элемент высохнет, достаньте его из формы и при необходимости ошкурьте. Склейте детали с помощью суперклея, закрепите сверху малярной лентой и оставьте до полного высыхания.

Когда клей высохнет, отшлифуйте наждачной бумагой (зернистость 80 grit) до идеального совпадения деталей друг с другом. В конце пройдитесь шкуркой (зернистость 120 grit) по поверхности предмета. Теперь его можно красить.

Краски

Выбор производителей красок настолько широк, что можно растеряться. Вам стоит знать о четырех основных отделочных красках, которые есть в линейке большинства брендов, хотя и выпускаются под разными названиями.



Матовая краска

Краска гладкая, без блеска. Ее следует сочетать с защитным слоем воска или лака. Она недолговечна и немного неудобна в повседневной жизни. Я редко прибегаю к матовой краске, работая с мебелью.

Полуматовая краска

Известна так же, как *mid sheen*. Она изящно смотрится, несколько интереснее матовой, но менее изысканно, чем сатиновая. Подобно матовой, полуматовая краска скрывает некоторые недостатки обработанной поверхности.

Полуглянцевая краска

Краску с блеском часто называют сатиновой (*satin*), или полуглянцевой, потому что она отражает свет подобно одноименной ткани. Ее легко очищать и протирать, не портя покрытие.

Глянцевая

Финишная глянцевая краска прекрасно отражает свет. Она будто сияет, особенно если изготовлена не на водной, а на масляной основе. За ней просто ухаживать, хотя могут быть видны незначительные дефекты.



Для покраски мебели я использую краски высокого качества, с которыми легко работать. Они должны быть доступными по цене и надежными. Если краска дешевая, низкого качества, то вам потребуется нанести больше слоев для создания того же эффекта, как при использовании краски лучшего качества. Это значит, что потраченная сумма будет не оправдана. Для сравнения: всего одного литра краски хорошего качества будет достаточно для покраски большого платяного шкафа (шифоньера) или же шести кухонных стульев. Мой опыт говорит о том, что дешевые краски более текучие. При работе с ними виден каждый мазок кисти. Со временем они выцветают.

Некоторые производители красок предлагают банки объемом 500 мл. Очень хорошо, если вы используете несколько цветов в процессе работы. Хотя краска, которую разливают по маленьким емкостям, больше подходит для стен. Возможно, для мебели это будет не лучший вариант. Прочтите инструкцию на самой банке. Она должна быть пригодна для дерева. Большинство глянцевых и полуглянцевых красок применяют для обработки дерева и металла, а также для интерьера и экстерьера (например, для садовой мебели). Вы израсходуете не больше литра краски для завершения разного рода проектов.

Стоит призадуматься над тем, из чего состоит краска. Большинство красок бывают на масляной основе или на водной. Мне по душе водоэмульсионные составы, потому что они содержат меньше вредных химических веществ (ЛОВ – летучие органические вещества). Краски на водной основе сохнут быстрее, чем на масляной. После работы с ними проще очистить кисти.



Подготовка мебели к покраске

Грамотная подготовка и грунтовка мебели перед покраской обеспечит вам наиболее желаемый и долгосрочный эффект независимо от того, какую краску вы используете. Это самый важный этап работы. Не поддавайтесь соблазну пропустить его. Окунаясь с головой в труды, приятно сознавать, что у вас уже есть правильный задел. Это вселяет уверенность в успех проекта.





Очистите мебель
сахарным спреем

Сотрите спрей слегка
влажной тряпкой



Моем и чистим

Убедитесь, что вы тщательно очистили всю поверхность мебели. Это важно сделать даже в том случае, если кажется, что она вовсе не грязная. Обычно я использую пульверизатор с раствором сахарного мыла. Распыляйте жидкость по поверхности мебели и через минуту протрите слегка влажной тряпкой. Никогда не используйте мокрую тряпку, чтобы излишне не пропитать влагой дерево.

Если вещь очень грязная или обработана воском, можете воспользоваться средством «Krud Kutter». Оно без труда выведет въевшуюся грязь и снимет слой воска, который может стать помехой во время грунтовки. Если вы обладатель чувствительной кожи, то всегда надевайте перчатки, работая с моющими средствами.

Шлифуем

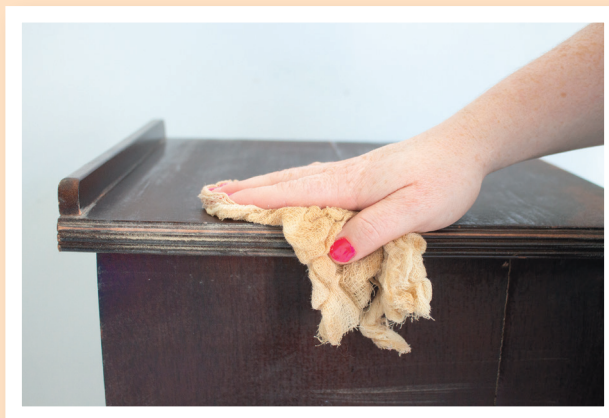
Лучший способ подготовки деревянной мебели к грунтовке — это шлифовка. Если вы упустите какой-нибудь фрагмент или недостаточно тщательно его обработаете, то грунтовка может легко потрескаться. У вас не получится закрепить этот слой независимо от того, сколько в общей сложности слоев вы будете наносить. Наберитесь терпения и хорошо отшлифуйте поверхность перед грунтовкой.

Во избежание царапин во время шлифовки двигайтесь только вдоль древесных волокон. Всегда надевайте специальную защитную маску на лицо, даже если работаете на улице.

Сначала я использую шлифовальный брусок средней жесткости для всех трудных мест. С бруском удобно управляться, особенно шлифуя планки и дуги стульев. Он позволяет отшлифовать и декоративные элементы. Например, лепнину и резьбу. Ведь их можно повредить, используя электрическую шлифовальную машину.

Затем я приступаю к шлифованию плоских поверхностей и беру электрическую шлифмашину. Вручную это сделать тоже можно, но электрическая машинка сэкономит массу времени. Не бойтесь инвестировать в этот инструмент. Даже используя плоскошлифовальную машину, шлифовальный спонж может быть весьма кстати, если вы задумали обработать закругленные поверхности. С его помощью вы сможете отшлифовать поверхность без повреждения краев изделия.

Далее следует обеспылить поверхность. Мой лучший помощник — пылесос с насадкой-кистью. Дома я часто занимаюсь шлифовкой, поэтому специально для этого



Липкая финишная салфетка убирает всю оставшуюся пыль

обзавелась отдельным пылесосом. Вы можете использовать обычный пылесос. Думаю, вы оцените этот быстрый способ обеспыливания.

После того как пропылесосите, возьмите липкую финишную салфетку и уберите всю оставшуюся пыль. Это такая специальная тряпочка, покрытая слоем пчелиного воска, благодаря которому ткань становится немного липкой. Вы удивитесь, обнаружив, сколько пыли она соберет.

В зависимости от зернистости выделяют следующие типы абразивов, которые используются при шлифовке мебели.

Абразивы с крупной зернистостью (80 грит)

Они используются для удаления финишной краски или лака. С их помощью можно в том числе убрать мелкие царапины с поверхности.

Абразивы средней зернистости (120 грит)

Они помогут подготовить поверхность перед грунтованием. Идеальная зернистость для сцепления при грунтовке. Удаляют маленькие несовершенства естественной структуры дерева.

Абразивы с тонким зерном (180 грит)

Они применяются при нанесении промежуточных слоев краски. Уберут все неровности во время покраски и помогут достичь идеального гладкого эффекта.

Абразивы со сверхтонким зерном (220 грит)

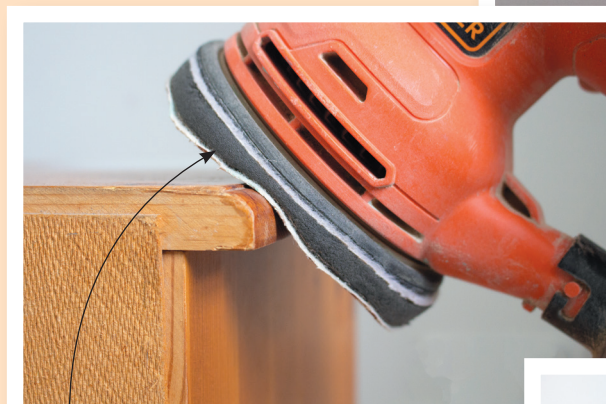
Они подходят для зачищенного дерева, которое необходимо отшлифовать в последний раз, чтобы придать особую гладкость. Чем более гладкую поверхность вы хотите получить, тем выше должна быть зернистость.

Если хотите сэкономить время, то для электрических шлифовальных машинок подбирайте сетчатые круги вместо дисков наждачной бумаги. Сетка будет экономичнее и прослужит дольше наждачки.



Шлифовальным бруском
легче управлять

На плоской поверхности
электрическая шлифма-
шинка экономит время

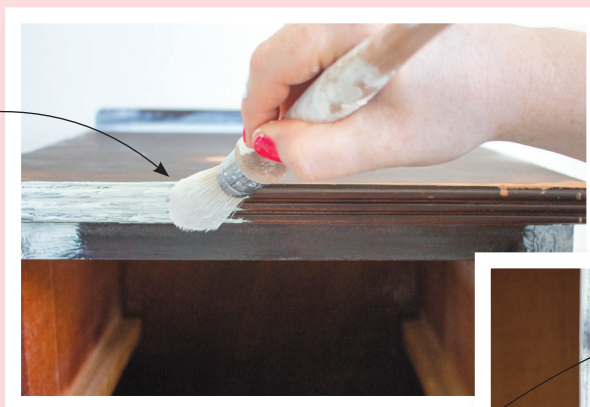


Пылесос с насадкой-кистью
быстро удаляет пыль

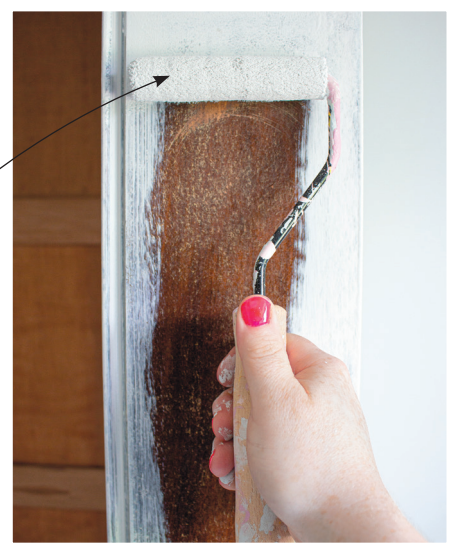
Шлифовальная губка пре-
дотвращает повреждение
краев дерева



Красьте сложные места кистью



Используйте ролик на плоских поверхностях



Праймер

Грунтование праймером — это нанесение базового слоя. От этого зависит, как долго краска продержится на мебели. Праймер увеличивает способность покрытий сцепляться между собой. Стадии шлифования и грунтования идеально дополняют друг друга и способствуют созданию базового слоя. До начала работ заклейте малярным скотчем петли и те зоны, которые не планируете красить.

Сначала покрасьте все сложные места кистью, затем пройдите по плоским поверхностям роликом из микрофибры. Убедитесь, что вы не сильно надавливаете на ролик. В противном случае, вы оставите разлиновку с двух сторон. Если же такое случится, то пройдите повторно роликом, чтобы убрать полосы.

Если нанести хороший слой праймера, то можно красить любой материал. Если дерево необработанное, то слой грунтовки предотвратит впитывание краски. Праймер также отталкивает грязь и помогает создать эффект сияющей поверхности. Используйте специальные праймеры, чтобы замазывать сучки, которые впоследствии могут проявиться через слой краски. Некоторые праймеры поддаются тонировке, что весьма удобно.

Грунтовка

Грунтование после праймера улучшает покрытие краской, хотя в большинстве проектов в этом нет необходимости. Одного праймера будет достаточно. Я бы воспользовалась грунтовкой при работе с белой и светлой красками. Это позволит сократить количество накладываемых слоев.

Грунтовка не лишняя, если вы хотите улучшить покрытие высококонцентрированной пигментной краской (желтой, красной или темного цвета). Здесь важно хорошо закрасить поверхность, чтобы не был виден слой праймера. В таком случае я бы взяла тонированную грунтовку подобного цвета.