

Вадим Тихомиров

ПЧЕЛОВОДСТВО

ДЛЯ НАЧИНАЮЩИХ



Практическое
пошаговое
руководство
по созданию
пасеки с нуля



Москва

УДК 638
ББК 46.91
Т46

Тихомиров, Вадим Витальевич.

Т46 Пчеловодство для начинающих : практическое пошаговое руководство по созданию пасеки с нуля / Вадим Тихомиров. — Москва : Эксмо, 2025. — 240 с. : ил.

ISBN 978-5-04-218354-6

Практические рекомендации известного пчеловода Вадима Тихомирова помогут шаг за шагом организовать свою пасеку и добиться стабильного получения меда и продуктов пчеловодства уже в первый сезон. Каждый этап работы, от правильного расположения ульев до медосбора, сопровождается пошаговыми фотографиями и четким руководством, что позволит избежать главных ошибок. Рекомендации учитывают все особенности организации домашней пасеки с нуля, а также специфику климата средней полосы применительно к сезонным работам с пчелами.

УДК 638
ББК 46.91

ISBN 978-5-04-218354-6

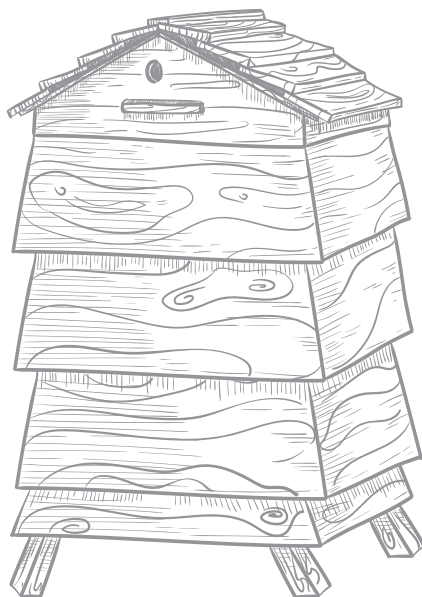
© Тихомиров В.В., текст, 2025
© Оформление. ООО «Издательство «Эксмо», 2025

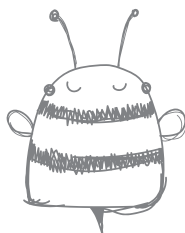
СОДЕРЖАНИЕ

Предисловие, или краткое объяснение, отчего и почему	5
Содержание пчел	11
«Секрет фирмы»	13
Место для размещения пасеки	15
Устройство пасеки	16
Какой улей выбрать	18
Работа с многокорпусным ульем	20
Зимовник	22
Сотохранилище	23
Основной инвентарь	24
Взаимоотношение с соседями	31
Где и сколько покупать ульев	32
Знакомство с пчелами	35
Пчелиная семья	36
Рабочая пчела	40
Матка	45
Трутень	48
Уход за пчелами	51
Упрощенный вариант работы с пчелосемьей	53
Перед осмотром ульев	54
Порядок осмотра пчелиной семьи	55
Погодные условия при работе с открытым ульем	59
Весенние заботы	61
Выставка пчел	63
Весенняя проверка пчелиных семей	72
Чистка или замена доньев	74
Расширение гнезда	80
Корма и подкормка для пчел	82
Летние хлопоты	89
Роение пчел	91
Подготовка нового улья	104
Отводки	111

Улей после выхода роя	113
Погода при роении	115
Подводим итог	115
Пчелы-трутовки	115
Ульи-медовики	120
Главный медосбор	121
Рабочий день пчелы	124
Окончание главного медосбора	125
Откачка мёда	127
Осенние работы	137
Летки	139
Сборка гнезд на зиму	139
Профилактика заболеваний	141
Подкормка пчел	141
Подготовка зимовника	143
Зимовка пчел	149
Гибель пчёл	151
Температура пчел	153
Вода и влажность	156
Углекислота и газовый режим пчелиного клуба	158
Появление расплода	159
Мёд для зимовки	160
Зимовка на воле	163
Содержание пчел в зимовнике	165
Посещение зимовника	166
Расположение клуба	168
Продукты пчеловодства	171
Мёд	172
Цветочная пыльца	184
Прополис	189
Пчелиный воск	192
Вощина	195
Пчелиный яд	197
Маточное молочко	200
Болезни и вредители пчел	203
Болезни	204
Вредители	206
Календарь пчеловода	209
Зима	210
Весна	216
Лето	223
Осень	230
Устаревшие или редко употребляемые термины в пчеловодстве	238

ПРЕДИСЛОВИЕ, ИЛИ КРАТКОЕ ОБЪЯСНЕНИЕ, ОТЧЕГО И ПОЧЕМУ





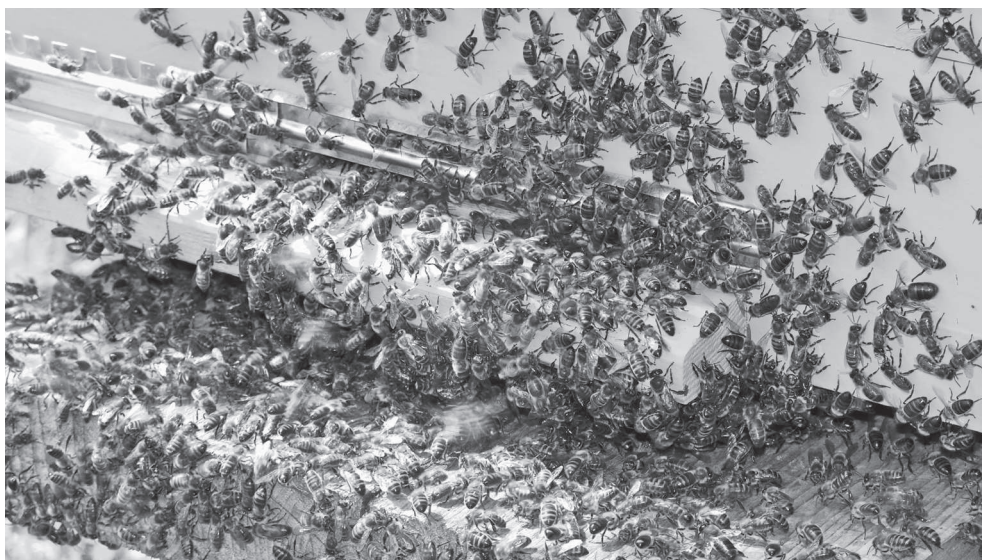
Если ты, уважаемый читатель, решил заняться пчеловодством, тебя ждет увлекательное путешествие в мир, о котором большинство людей мало что знает. Ты обрешь знания, которые дорогого стоят. Шаг за шагом, год за годом ты будешь двигаться к своей цели.

Придет время, и однажды, выйдя на пасеку, ты поймешь, что сердце твое работает ровно, а не трепещет, как в первые дни. Увидишь, что движения твои стали точны и аккуратны. Ты все знаешь, ты все можешь. И книги по пчеловодству, когда за окном роятся пчелы, ты уже судорожно не перелистываешь. Ты спокоен и радостен. И жало пчелы приносит тебе не боль, а здоровье. И жалеешь ты в эту минуту не себя, а погибшую на защите своего жилища пчелу. Потому как каждую из них ты любишь и, как только можешь, оберегаешь.

Если все это ты обнаружишь в себе — знай, ты стал пчеловодом. Ну, а пока почитай о них, о пчелах.

На них, на пчел, Господь Бог возложил заботу о цветках растений. Добывая себе пропитание, волей-неволей они совершают перекрестное опыление, а в результате растения становятся жизнестойкими, с высоким потенциалом выживаемости и плодовитости. Много ли это или мало?

Ответ будет очень прост, если представить нашу планету без красок тысяч цветов, растений, без летнего запаха разнотравья, без фруктов и овощей, без меда и воска, без многих медикаментов, где используются продукты пчеловодства. Это уже будет другая земля, на которой человечеству останется лишь доживать свой век, а не наслаждаться миром полной грудью.



Пчелы готовятся к роению

Незримо для миллионов людей, навсегда погружившихся в городскую жизнь, но ощутимо для тех, кто живет в сельской местности хоть летом, а тем более для тех, кто решил поставить у себя на огороде пусть даже несколько ульев, жизнь прочно и навсегда связана с пчелами. Посетят ли весной пчелы твой сад и огород — если не ты, то урожай от этого точно зависит.

А те немногие, кто углублялся в изучение жизни пчел, находили их жизнь очень напоминающей жизнеустройство высокоразвитого человеческого общества. И подготовленные на зиму закрома, и детские сады, и забота о подрастающем поколении, и такая вертикаль власти, что на зависть многим государствам. Тут тебе и своя властительница, выбираемая пчелами на несколько лет. Общее и безоговорочное подчинение. Регулярная армия, готовая по первому приказанию ценою собственной жизни уничтожить врага, и многое, многое другое, что заставляло и заставляет к пчелам относиться не пренебрежительно, как к неразумным насекомым, а с глубоким почтением, как к сообществу, наделенному неким интеллектом.

Чего стоит лишь один пример из жизни пчел. Такое случается нечасто, но тем не менее бывает. Незадолго перед роением окружение матки заботливо обихаживает свою повелительницу, кормят, чистят ей крылышки, и вот, кажется, что пора улетать из улья вслед за роем. Степенно и важно выходит пчелиная матка на прилетную доску, пробует взлететь, но почему-то только падает в траву, где

оказывается никому не нужной. Там ей останется умереть от голода или под ногой пчеловода, потому что питаться самостоятельно и жить без своего окружения она не умеет. Разучилась летать? Нет, просто ее окружение, исходя из своей логики, кормить-то кормило, но крылышки не чистило, а обтрепывало. И вот рой, невольный участник заговора, не обнаружив матку, возвращается назад в улей дожидаться, пока власть не перейдет к наследнице пчелиного трона. Разве не напоминает это окружение многих крупных политиков, тихой сапой «обтрепывающих крылышки» своим боссам? И выйдет такой «счастливец» на прилетную доску политических выборов, да кубарем вниз. А его бывшее окружение уже устраивается на службу к новому хозяину.

Приведенный факт, как вы поняли, — не единственное изученное совпадение в поведении пчел и людей. А сколько еще тайн и вопросов в жизни пчел, на которые человек дает лишь приблизительные ответы!



Начинающий пчеловод иногда напоминает ребенка, направившего всю свою кипучую энергию на разгадку одной-единственной тайны — что находится внутри игрушки и как там работает ее механизм? Ходит такой неюный естествоиспытатель вокруг пары-тройки недавно приобретенных ульев и переживает: как они там, бедные пчелки, без него в улье обитают? Всего ли им хватает? Тепло ли? Носят ли нектар?

Энергии в человеке много, и начинает он по делу и без него, из чистого любопытства раз в неделю проверять свою пасеку. Соседи, если пчелы до них не добрались, в восхищении. Смотри, какой опытный и грамотный у нас пчеловод Иван Иванович! Все-то понимает в пчелах, все-то знает! Глядишь, и нам медку перепадет осенью.

Открывает улей Иван Иванович, достанет кое-как пару рамок, посмотрит на них внимательно и обратно в улей поставит. Пока вытаскивал рамку, десяток пчел раздавил. Пока ее переворачивал и что-то на ней неведомое высматривал, пчелы вцепились ему в рукава, в ноги и сквозь защитную одежду изрядно пожалили. Еще двух десятков пчел как не бывало. Больно рукам, а рамку назад надо ставить. Впопыхах возвратил на прежнее место и побежал домой. Дело сделано. Польза от ужаливания явная: руки распухли. Пчелы в порядке. И знать не знает, что пока он втыкал в гнездо рамку, нечаянно раздавил матку.

Еще через несколько дней он будет во всеоружии, дымарем отсечет враждебных пчел от собственной персоны, чем нарушит их работу на несколько часов, снова произведет вскрытие и опять останется довольным. Правда, к осени



Роение

окажется, что мёда в улье нет. Ни себе, ни даже пчелам. И самих пчел в улье как-то маловато.

Что остается делать? Правильно, ругать неправильных пчел. Он-то в них всю душу вложил, а они, неблагодарные... Потом переключится на продавца пчел. Наверное, тот ему бракованные семьи подсунул. Год-два мытарств, и пчеловодству в отдельно взятом хозяйстве или дачном участке приходит конец. Соседям Иван Иванович объяснит, что времени на пчел мало, дела замучили, а сам себе даст слово больше с насекомыми не связываться. «Я что, себе трехлитровую банку мёда не куплю? Много ли мне надо?»

И не поймет главного, что если бы он с самого начала оставил пчел в покое, не нарушал бы теплового режима в гнезде, не отвлекал бы их от работы, то был бы нынче и с пчелами, и с мёдом. Потому что пчелиный улей — это тот «черный ящик», который живет по своим законам, и всякое нечастое вмешательство в него должно быть оправданным и аккуратным. А опыт — он сразу не приходит. Считается, что опытным пчеловодом можно назвать того, кто занимается пчелами от пяти до пятнадцати лет. У всех разные способности и все по-разному приходят к вершине мастерства.

Раньше пчеловодство было очень распространенным промыслом. Теперь навыки, передаваемые из поколения в поколения пчеловодами, почти утрачены. Теперь редко бывает, когда пасечник передает свое мастерство по наследству.

Чаще всего городские жители спохватываются, когда не за горами пенсия и свободное время, которое будет жалко убивать просмотром телевизора.

Эта книга для тех, кто только собирается обрести навыки, кто добровольно согласится быть подмастерьем у пчел в условном временном отрезке от ноля до (как получится) лет, когда не с кем, кроме книги, и посоветоваться. Когда требуется научиться понимать, в какое время ты нужен улью, а когда лучше оставить его в покое. И раз за разом, делая необходимые действия, потихоньку приобретать навыки точных, выверенных движений при работе на пасеке.

Нужно помнить, что пчела, живя рядом с вами, в вашем улье, не становится домашней. Она никогда не признает в вас своего хозяина и не будет, весело жужжа, пролетать мимо вас с приветствием. Вы для неё — потенциальная опасность, грабитель и нарушитель покоя. Десятки миллионов лет жили пчелы без человека: симбиоз пчелы и человека придуман не пчелой, и потому она требует к себе уважения.

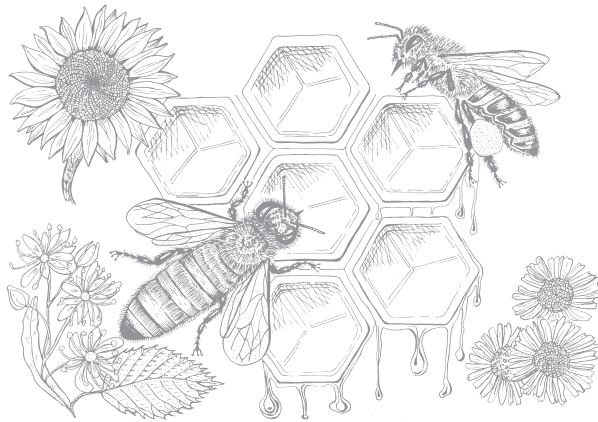
Вместе с тем очень важно научиться не бояться пчел. Боязнь присутствует у многих начинающих пчеловодов, особенно у тех, кто живет в средней полосе и разводит среднерусскую породу. Это другая крайность — когда человек приобретает ульи и однажды, хорошо ужаленный, начинает бояться пчел. «А, пропади все пропадом, пусть все идет как идет. Не полезу я в улей». И тоже меда нет, и тоже понятно, чем закончится такое пчеловодство.

Преодоление страхов, возможно, займет некоторое время, но когда вы поймете, что во взаимоотношениях с пчелами появилось что-то похожее на взаимопонимание и ваши движения уже не вызывают их ответной агрессии, поверьте, чувство собственной значимости, уважения к самому себе непременно придут к вам, да и мастерство не за горами. Больше всего ошибок совершает начинающий пчеловод от незнания и страха. Боязнь быть ужаленным, опасение раздавить матку, страх перед разроившимся ульем и многое, что пугает, проходит только с неоднократным повторением пройденного.

Организм обретет иммунитет и перестанет болезненно реагировать на пчелиный яд. Аккуратная работа не приведет к летальному исходу матки. Рой не так страшен, как его малюют. И так во всем.

А что нужно на первое время знать и делать — подскажет эта книга.

СОДЕРЖАНИЕ ПЧЕЛ





Раньше, в конце девятнадцатого века, когда промышленное производство было в самом зачатке, когда в городах не было автомобилей, во многих частных домах держали пчел. Даже в середине двадцатого века в СССР сразу после войны всевозможная популярная литература советовала тем городским жителям, кто имел в своем хозяйстве животных (кур, овец, свиней и кроликов), обзавестись и пчелами, считая пчеловодство более доступным занятием, чем огородничество или садоводство. Мол, для пчел не нужно заготавливать кормов и ежедневно ухаживать, как за всеми остальными домашними животными. Даже приводились примеры, как один учитель по фамилии Азовский из Ессентуков, содержа пасеку из восьми семей, получил 826 килограммов товарного мёда. А в Москве, около площади Восстания, в Скатертном переулке, у пчеловода Алферова ульи с пчелами стояли на балконе седьмого этажа и ежегодно собирали по 8–10 килограммов мёда. Нынче это даже трудно себе представить. Стоит только посмотреть на чадающие городские предприятия и миллионы столичных автомобилей, как у человека желание заниматься пчеловодством в городе пропадет само собой.

Хотя ульи и держат в некоторых парках для опыления цветов, теперь мёд, собранный в пределах городской черты, особенно в Москве, можно употреблять человеку только в одном случае: если он собрался в скором времени покинуть бренный мир.

На рынках то и дело интересуются у продавцов, откуда медок. Чем дальше от городской черты, тем мёд более качественен, лучше очищен от примесей



и более полезен. А как проверить, правду тебе говорит человек, для которого важнее всего продать товар? Про собственный мёд вы будете знать практически всё, что вас интересует. Поэтому собирайтесь в деревню. Если нет дома, в котором жили ваши предки, — покупайте. Если хочется чего-то новенького и есть финансовые возможности — стройте. Делайте это прямо сейчас. Жизнь так непредсказуема, что не стоит откладывать её на лучшие времена. Лучшие времена наступят, если вы, невзирая на трудности, станете стремиться к своей цели, делая каждый день хотя бы по одному шагу ей навстречу. А если жить по-другому, откладывая решения на «следующий понедельник», эти «лучшие» времена могут для вас и не наступить.

«Секрет фирмы»

Не думайте, что ваши соседи, старые пчеловоды с хитрым взглядом и некоторым опытом, встретят ваше появление у себя под боком в качестве конкурента с распростертыми объятиями. Не приходите к ним и не спрашивайте наивно совета, как расположить ульи и правильно начать заниматься с пчелами. Во-первых, ваше искреннее желание будет воспринято более чем скептически. Вам



порасскажут обо всех трудностях в практике пчеловода. Вам даже с глубоким вздохом посочувствуют. Такой хомут на шею, да ещё добровольно! Если даже не будет подобной реакции на публике, а будут поддакивать каждому вашему слову, все равно вас втайне отнесут к людям недружественным, к тем, перед которыми душу нежную, пчеловодческую, раскрывать настежь не стоит, а тем более секреты мастерства. Смотрите, можете такой совет бесплатно получить, что потеряете всякое желание заниматься пчелами.

Не верьте ни единому слову! Лукавят! Опыт мой подсказывает, что многие пчеловоды находятся в прямом сговоре со своими пчелами. Лишних ртов на ближайших лугах и полях ни за что не потерпят.

Лучше всего начать с книг. Их много. Часть из них вы найдете в магазинах, часть в библиотечных хранилищах. Небольшая толика указана в перечне литературы и этого издания. Подпишитесь на журнал «Пчеловодство», в нем плохого не посоветуют. Ни в коем случае не надейтесь на интернет и вещающих там «пчеловодов со стажем». Там столько «советчиков», что если верить сказанному и, не дай бог, следовать без оглядки советам, то можно и без пасеки остаться. Главное, все время набирайтесь собственного опыта, набивайте свои шишки и свои мозоли на руках. А когда придет время делиться опытом, делайте это с легким сердцем, ясно понимая, что он, ваш опыт, только вам не принадлежит. А меда на всех хватит: и на вас, и на ваших соседей. Вспомните из отечественной истории: раньше в любой,

даже маломальской деревне было несколько пасек. Ведь оттуда пошло во время роения громко стучать в кастрюли и горшки. Не для того, чтобы осадить рой, как думают некоторые, а для того, чтобы предупредить соседа о своих правах на образовавшуюся собственность. Причем собственность дорогую, ценимую высоко по всей территории государства российского — на пчелиный рой.

Место для размещения пасеки

В пчеловодческой литературе на этот вопрос есть масса теоретических советов, а в практической жизни ответ только один. Там надо размещать пасеку, где стоит ваш дом, где расположен ваш земельный участок и где есть на нем свободное место. Не к соседу же её ставить, в конце концов.

Главное, чтобы на пасеке в июльский солнцепек была небольшая тень от деревьев и спасала ульи от перегрева, хотя если её нет, можно воспользоваться подручными средствами, тем же сеном и ветками, для укрытия ульев от солнца. Ставить ульи нужно так, чтобы при вылете на пути ваших пчел не оказалась чья-то пасека. Тогда можете не досчитаться своих тружениц.

Если вы неконфликтный человек, нужен, конечно, и двухметровый забор, огораживающий пасеку, чтобы пчелы не мешали нормально жить вашим соседям. К этому никак нельзя относиться пренебрежительно. Я знаю массу примеров, когда желание одного раздолбая заниматься пчелами, не принимая во внимание интересы соседей, приносило окружающим его людям одни проблемы. Всё заканчивалось скандалами, бесполезными письмами в немощные вышестоящие инстанции и в конечном итоге — банкой с дихлофосом. Разве это пчеловодство?

Но есть несколько объективных причин, когда пчел лучше не заводить. Во-первых, если вы живете посреди небольшого острова, а вокруг вас вода. Ясно, что ваши пчелы скорее



утонут, чем соберут мёд. Во-вторых, если в радиусе 3–5 километров рядом с вами находится большая, в несколько сотен ульев, пасека. Сами посудите, много ли ваши пчелы при такой конкуренции соберут меда? В-третьих, когда рядом с вами, приблизительно на том же расстоянии, расположено предприятие по переработке сахарных веществ. Что будет в ваших ульях кроме мёда? В-четвертых, если рядом с вами поля обрабатывают ядохимикатами. Тут и так все понятно без разъяснений.

И еще есть несколько мест, рядом с которыми нельзя ставить ульи. Это дороги, скотные дворы и детские сады и школы.

Устройство пасеки

Советуют выбирать для этого местечко на южном или юго-восточном склоне с уклоном до 5 градусов. Вы как себе это представляете? Может быть, для пчеловодческого предприятия эти советы актуальны, там, где есть много вариантов для выбора места под пасеку, а для простого дачника это кажется смешным.

При размещении пасеки и ульев важно не оказаться на пути полета пчел. Если вы поставите ульи перед грядками, уверяю вас, вы будете работать на них только по ночам или в пчеловодческом халате, с защитной сеткой на голове. Если летки будут смотреть на ваши окна, покоя вам тоже не будет. Но и ставить пасеку без надзора не советую. Всегда проще, посмотрев в окошко, увидеть роение, чем поминутно выбегать из дома. Да и не стоит вести расслабленный образ жизни, надеясь на авось. Лихих людей еще никто не отменял; охотники до вашего мёда есть и в природе. Не зря одного символа российской действительности прозвали ведающим мёдом. А чем дальше от крупных городов, тем больше шансов встретить его не только в мультфильмах и на картинках, но и рядом со своим жилищем.

Советуют поставить под одним из ульев весы, чтобы организовать контрольный улей. Весами я разжился, но необходимости в этом острей не вижу.

Расположение ульев

Ульи располагают на расстоянии 3–4 метров друг от друга. Если они расположены рядами, то расстояние между рядами должно быть не меньше четырех метров. При более плотной расстановке необходимо окрашивать ульи в разные



Самое удобное место для размещения пасеки — перед окнами вашего дома. Главное, чтобы эти самые окна не смотрели прямо на летки, иначе вы окажетесь на линии прилёта и вылета пчел, и тогда вам и вашим близким несдобровать

цвета, чтобы пчелы не путали свои ульи с чужими. Ульи надо ставить летками на восток или юго-восток, с небольшим наклоном вперед, чтобы дождевая вода не затекала внутрь. Впереди, на линии взлета пчел, не должно быть забора, деревьев и других ульев.

Ставят ульи чаще всего на вбитые в землю колышки. Высота их не должна быть выше 25–35 сантиметров. Советую применять и ящики, заполненные соломой или сухими листьями, но, считаю, это только плодит муравьев и мышей. В дело идут даже резиновые покрышки от автомобилей. В качестве подставок под ульи я поначалу использовал ровно отрезанные и очищенные от коры массивные чурбаки. Нижние их части (где-то треть длины) я закапывал в землю, а чтобы весной от обилия влаги чурбаки не повело и они не упали на землю, к основанию чурбака я прибивал с двух сторон дощечки. Устойчивость такого сооружения проверена временем, сильным ветром и непогодой. Сейчас в таких бюджетных вариантах надобность отпала — пчеловодческие магазины включили в свой ассортимент удобные металлические подставки под ульи.

Некоторые пчеловоды устраивают ульи на чердаках жилых домов, но это опять из области лишних проблем. Чердак — он и есть чердак. Представляете, как

бывает весело в таком доме, когда дымом затянуто всё пространство, а вокруг вьются тысячи рассерженных пчел. Нет, я знаю таких людей, им это нравится, но мы будем действовать так, как учили деды и прадеды. Не мудрить и держать пчел на улице.

Какой улей выбрать

Когда я начинал заниматься пчеловодством, у меня не было абсолютно никакого опыта, не было рядом и доброжелательного учителя, который мог разъяснить разницу между методами работы с многокорпусными или двухкорпусными ульями. На свой страх и риск я начал с однокорпусного 12-рамочного улья на гнездовую рамку размером 435 × 300 мм. Так называемый дадановский улей. Именно его я бы посоветовал и вам, как начинающим пчеловодам. Применяется он

с двумя магазинными надставками, в которые можно поставить 12 полурамок размером 435 × 145 мм. Из них вы и будете качать себе товарный, т. е. ваш мёд.

Все запасы меда, расположенные ниже, в гнезде, принадлежат только пчелам и предназначены для их зимовки. Дадановский улей хорош тем что, если есть необходимость в надставках, на гнездовой улей можно поместить не полурамки, а 12 полных рамок. Есть любители максимально усложнять его конструкцию и ставить второй корпус вместо двух надставок, но тогда в нем размещают только полные, гнездовые рамки. В таких случаях его используют как двухкорпусный улей, в который помещается 24 полные рамки. При необходимости между корпусами или на верхний корпус даже ставят одну или две надставки. Сооружение грандиозное, но редко применяемое. Один корпус и два магазина — вот, что чаще всего используется на больших и маленьких пасеках.



Дадановский улей. Во время устойчивого медосбора верхние и нижние летки должны быть приоткрыты так, чтобы не создавалось затора для пчел и не застужался расплод



Улей-лежак

Начинающему пчеловоду легче освоить улей с одним гнездовым корпусом и парой магазинов. Здесь проще разбираться, где расположено гнездо, а где магазины.

Через пару-тройку лет, если будет желание, вы можете завести и многокорпусный улей. Если понравится, остальную пасеку можно расширять только с их помощью. Если нет, то не так жалко будет потраченных денег. Ведь к недостаткам многокорпусных и двухкорпусных ульев относят высокий вес верхнего корпуса. Заполненный медом, он может весить от 30 килограммов. Как такую тяжесть поднять одному, чтобы осмотреть нижний корпус? А если пчеловод — женщина или пожилой человек?

Тем не менее, я прямо сейчас расскажу вам о последовательности установки корпусов на многокорпусном улье, вдруг кто-то не ищет легких путей, и сразу увлечется этим «небоскребом». Может быть физически крепкие пчеловоды в таких ульях найдут свою прелесть. И силу можно продемонстрировать, и не заморачиваться над подгонкой «запчастей». Тут все рамки, и корпуса (надставки) одинакового размера.

Работа с многокорпусным ульем

1. С **первым** корпусом все понятно, с него начинается сезон на пасеке, и в нем матка с ранней весны откладывает яйца.

2. **Второй** корпус ставится по мере надобности, исходя из погодных условий, прямо на первый. Матка, заполнив ячейки первого корпуса, охотно перейдет наверх, там для неё готова сушь, чередующаяся с вощиной, которую пчелы вскорости отстроят.

3. Нет, следующий этап — это не установка третьего корпуса.

На следующем этапе вам предстоит **поменять местами первый и второй корпус**. Второй уходит вниз, нижний, т. е. первый становится на место второго, наверх. Делается это для того, чтобы рационально использовать высвободившиеся ячейки первого корпуса. Из них уже вышел расплод, и они теперь стоят пустыми. А матки всех пород, за исключением карпатской породы, неохотно спускаются вниз, что и понятно, наверху всегда теплее.

Дадим ей время заполнить расплодом новое старое пространство.

4. Установка **третьего** корпуса происходит вразрез уже двух имеющихся. В ней тоже сушь наполовину с вощиной. Ставить её необходимо до роения, пока пчелы ещё готовы строить и созидать. В период роения им будет не до отстраивания вощины, и время будет потеряно.

5. Ну, а через 25–30 дней после установки третьего корпуса, перед главным медосбором, вы должны произвести основную перестройку сооружения под название многокорпусной улей, и поставить корпус под номером четыре.

Итак, все по порядку:



Многокорпусной улей