

Р.В. МАКАРКИН



*Аванта*

# СОДЕРЖАНИЕ

Российская Федерация.....	4	Россия культурная .....	34
Крупнейшие города России .....	6	Семь чудес России .....	36
Кремли — древние крепости .....	8	Россия автомобильная .....	38
Основные религии .....	10	Железные дороги России .....	40
Древнейшие архитектурные памятники.....	12	Рекорды технические .....	42
Климат России .....	14	Рекорды инженерные.....	44
Горы, вулканы и равнины .....	16	Россия космическая .....	46
Моря и реки .....	18	Прогулка по Центральной России.....	48
Мосты — соединяющие берега.....	20	Достопримечательности Северо-Запада России .....	50
Крупнейшие гидроэлектростанции .....	22	Южная часть России.....	52
Полезные ископаемые.....	24	Жемчужины Северного Кавказа .....	54
Животный мир России.....	26	На приволжских просторах .....	56
Рекорды животного мира.....	28	За Уральскими горами .....	58
Растительный мир России .....	30	Суровая красавица Сибирь.....	60
Рекорды растительного мира.....	32	Бескрайний Дальний Восток .....	62



# РОССИЙСКАЯ ФЕДЕРАЦИЯ

## ЗАДАНИЕ ЮНОМУ ЗНАТОКУ

Назови цвета флага Российской Федерации.

Российская Федерация, или коротко Россия, — крупнейшее по площади государство в мире. Оно расположено сразу в двух частях света — в Европе и Азии. Россия граничит с 18 государствами мира: с 16 — по суше и с 2 — по морю. Историки подсчитали, что наша страна под различными названиями существует уже более тысячи лет. Государственные символы Российской Федерации — флаг, герб и гимн.

СЕВЕРНЫЙ ЛЕДОВИТЫЙ ОКЕАН



НОРВЕГИЯ

ШВЕЦИЯ

ФИНЛЯНДИЯ

ЭСТОНИЯ

ЛАТВИЯ

ЛИТВА

РОССИЯ

КАЗАХСТАН

МОНГОЛИЯ

АЗЕРБАЙДЖАН



Государственный флаг России — это полотнище, состоящее из трех полос: белого, красного и синего цветов, расположенных в определенном порядке.

Белый цвет символизирует свободу, синий — веру и верность своей стране, а красный — мужество и храбрость.

Флаг России в виде триколора был введен примерно 300 лет назад первым российским императором Петром I Великим (годы правления — 1682—1725) как флаг морского флота.



Гимн страны — это торжественная песня, в которой народ прославляет свое Отечество. В гимне России поется о том, какая это могучая, свободная, красивая и дружная страна.



Герб Российской Федерации включает изображение золотого двуглавого орла на красном фоне. Впервые этот символ на государственном гербе появился примерно 500 лет назад — во времена правления великого князя Московского Ивана III Васильевича (годы правления — 1462—1505).



Одним из символов Российской Федерации является Вечный огонь у Могилы Неизвестного Солдата на Красной площади в Москве. Он знаменует собой торжественную память о погибших в годы Великой Отечественной войны.

Памятник «Тысячелетие России» был воздвигнут в 1862 г. в Великом Новгороде напротив Софийского собора. Он включает скульптурные изображения самых значимых исторических деятелей Древней Руси, Великого княжества Московского и Российской империи. Этот памятник стал культурно-историческим символом нашей страны.



Еще одним символом России является береза. Это красивое белоствольное дерево широко распространено на территории нашей страны. Его образ занимает важное место в культуре многих народов России.



# КРУПНЕЙШИЕ ГОРОДА РОССИИ

Россия — страна городов. Ведь две трети ее населения — горожане. 15 городов России имеют численность населения более 1 млн человек.

Столица России, Москва, — самый большой город Европы. Здесь проживает около 12 млн человек. Это превышает численность населения таких европейских стран, как Швеция или Беларусь.



Один миллион человек жителей — много это или мало? Для примера, приблизительно такое количество населения проживает в Эстонии (это страна — соседка России).

Второй по численности город России и третий по численности город Европы — Санкт-Петербург. Его иногда называют северной столицей России: с 1714 по 1918 г. он был столицей Российского государства. В Санкт-Петербурге проживает около 5 млн человек — как во всей соседней Финляндии.



Город с населением свыше 1 млн жителей называется мегаполисом. Каждый из мегаполисов нашей страны по-своему красив и неповторим.

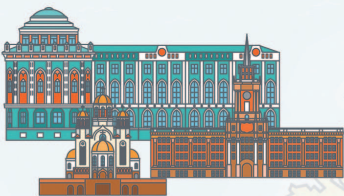
В пятерку крупнейших городов России входит Казань. Это столица Республики Татарстан и самый большой город Приволжского федерального округа. Его населяет 1 млн 300 тыс. человек.



Шестой по численности населения город в России и четвертый в ее европейской части — Нижний Новгород. Здесь проживает 1 млн 200 тыс. человек.



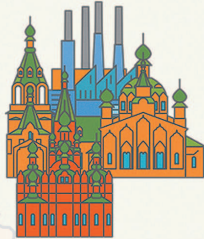
Четвертый по численности населения город России — Екатеринбург. Этот административный центр Уральского федерального округа называют неофициальной столицей Урала. Количество его жителей — 1 млн 500 тыс. человек.



## ЗАДАНИЕ ЮНОМУ ЗНАТОКУ

Назови и покажи на карте семь крупнейших городов России.

Седьмой по количеству жителей среди городов России — Челябинск. Здесь проживает около 1 млн 190 тыс. человек. Сегодня этот город — один из крупнейших промышленных центров России.



Якутск

Третье место по величине занимает Новосибирск — столица Сибирского федерального округа, крупнейший город азиатской части России. Численность его населения составляет 1 млн 600 тыс. человек.



Тура

СИБИРСКИЙ ФЕДЕРАЛЬНЫЙ ОКРУГ



Красноярск

Иркутск



Улан-Удэ



Чита



Благовещенск



Хабаровск



Владивосток



Южно-Сахалинск



Анадырь



Магадан



Петропавловск-Камчатский

ДАЛЬНЕВОСТОЧНЫЙ ФЕДЕРАЛЬНЫЙ ОКРУГ

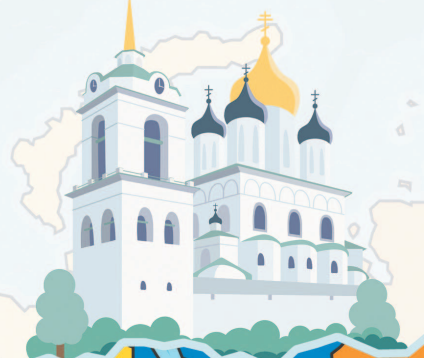
# КРЕМЛИ ДРЕВНИЕ КРЕПОСТИ

Много столетий назад города Древней Руси разрастались вокруг кремлей. Они выполняли функцию крепостей. Сегодня российские кремли потеряли, конечно же, свое военное значение, зато представляют собой величественные памятники истории и архитектуры.



Московский Кремль — главный общественно-политический центр страны с 1264 г. (тогда он был еще деревянным). В настоящее время здесь располагается официальная резиденция Президента Российской Федерации.

Псковский Кремль называют Кромом. Начало его строительства относится к XIII в. Это один из самых «боевых» кремлей Древней Руси, выдержавший немало штурмов. Главным строением Псковского Крома является Свято-Троицкий собор.



Казанский кремль — один из древнейших в России. Укрепления на месте современной Казани возникли еще в X в., а белокаменная крепость возведена в XVI столетии.

В городе Астрахани расположен самый южный кремль России. Его каменные постройки были возведены вместо старых деревянных в 1620 г.

Самый восточный каменный кремль России — Тобольский. Его строительство началось примерно 350 лет назад. Это единственный каменный кремль в Сибири.