

СОДЕРЖАНИЕ

| | |
|--|-----------|
| МАТЕРИАЛЫ И ИНСТРУМЕНТЫ | 4 |
| Канва | 4 |
| Нити | 4 |
| Иглы и ножницы | 5 |
| Пяльцы | 5 |
| КАК НАЧАТЬ РАБОТУ | 6 |
| Закрепление нити | 6 |
| Виды швов | 6 |
| Как завершить работу красиво | 7 |
| КАЛЕНДАРЬ | 8 |
| Январь. Курочка Ряба | 10 |
| Февраль. Репка | 12 |
| Март. Колобок | 14 |
| Апрель. Гуси-лебеди | 16 |
| Май. Вершки и корешки | 18 |
| Июнь. По щучьему веленью | 20 |
| Июль. Петушок и бобовое зернышко | 22 |
| Август. Лиса и заяц | 24 |
| Сентябрь. Царевна-лягушка | 26 |
| Октябрь. Сивка-Бурка | 28 |
| Ноябрь. Лиса и журавль | 30 |
| Декабрь. Лиса и волк | 32 |
| ВРЕМЕНА ГОДА | 34 |
| Зима | 37 |
| Весна | 41 |
| Лето | 45 |
| Осень | 49 |
| ЖИВОТНЫЕ | 52 |
| Курица | 54 |
| Петух | 57 |
| Конь | 62 |
| Коза | 65 |
| Лунный заяц | 70 |
| Новогодние олени | 74 |
| Олешка | 83 |
| Фазаны | 91 |
| Крокодил | 96 |
| РУССКИЕ МОТИВЫ | 98 |
| Любовь | 101 |
| Азбука | 109 |
| Теремок | 113 |
| Сарафаны | 120 |
| Символы солнца | 125 |

МАТЕРИАЛЫ И ИНСТРУМЕНТЫ

1. КАНВА

Я люблю вышивать на льне равномерного переплетения ткани Newcastle 40. Но для вышивки по приведенным мной в данной книге схемам вы можете использовать любую удобную для вас канву. На схемах обычно указан каунт канвы (числовое значение размера канвы) и в скобках приводится ее цвет. Если каунт вашей канвы отличается от указанного в описании, не забудьте пересчитать площадь вышивки в сантиметрах. Площадь рисунка на схеме также указана без учета припусков, что необходимо иметь в виду, чтобы отрезать достаточный для вышивки кусок канвы. Обязательно учитывайте последующее оформление готовой работы и отрезайте канву с запасом.

2. НИТИ

Самыми распространенными нитями, которыми сегодня пользуются рукодельницы для вышивания, являются нити DMC и Gamma. В ключе схем указаны нити DMC. Справа приведена таблица соответствия нитей DMC и Gamma. Каждый цвет нитей имеет свой номер, который указан в графе Code, а символьные обозначения цвета на схеме приведены в графе @. Вы можете использовать нити любого производителя. Проявите фантазию и подбе-

| DMC | GAMMA |
|------|-------|
| 310 | 0420 |
| 606 | 0011 |
| 725 | 3197 |
| 741 | 0105 |
| 783 | 3191 |
| 972 | 3197* |
| 5200 | 0415 |

1



2





Календарь







АПРЕЛЬ, АПРЕЛЬ – НА ДВОРЕ ЗВЕНИТ КАПЕЛЬ

Жили мужик да баба. У них была дочка да сынок маленький.

— Доченька, — говорила мать, — мы пойдем на работу, береги братца! Не ходи со двора, будь умницей — мы купим тебе платочек.

Отец с матерью ушли, а дочка позабыла, что ей приказывали: посадила братца на травке под окошко, сама побежала на улицу, заигралась, загулялась.

Налетели гуси-лебеди, подхватили мальчика, унесли на крыльях.

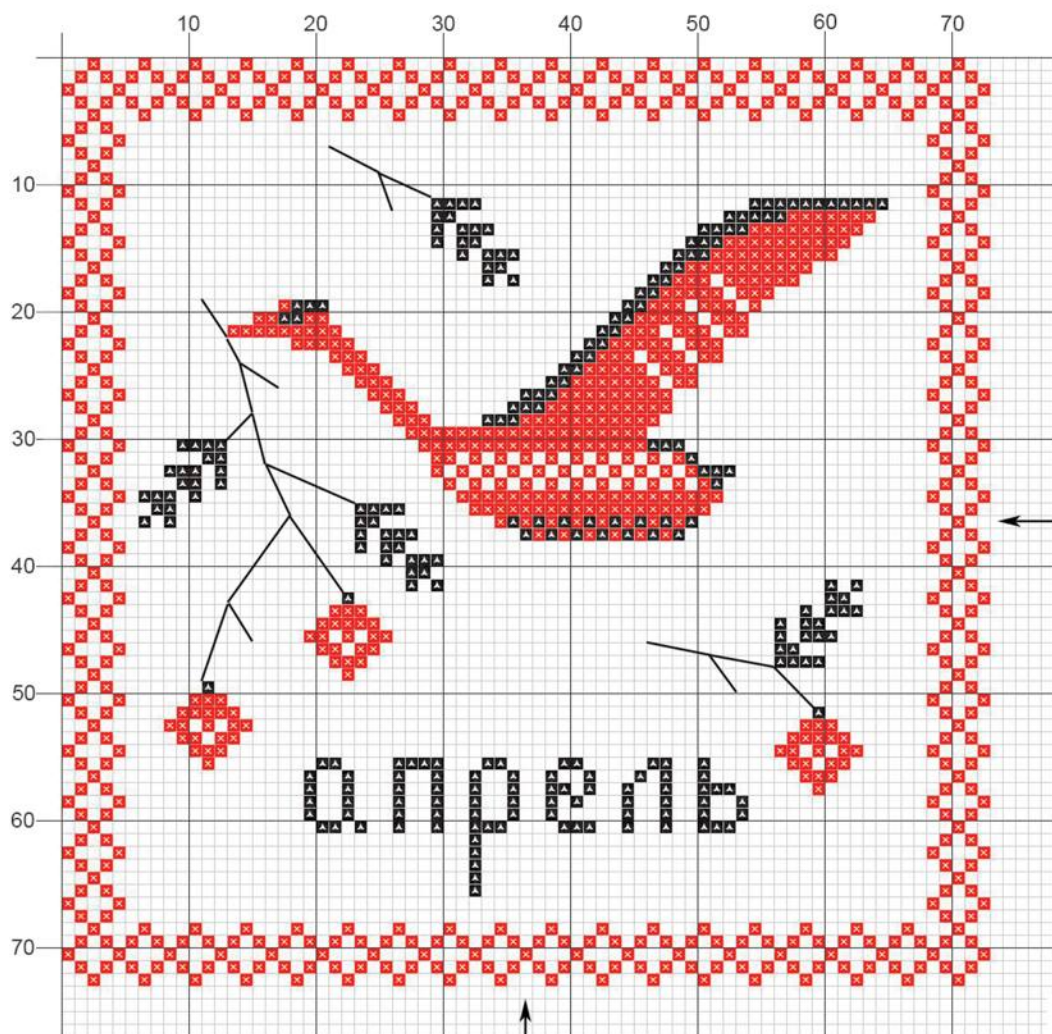
Вернулась девочка, глядь — братца нету! Ахнула, кинулась туда-сюда — нету!

Она его кликала, слезами заливалась, причитывала, что худо будет от отца с матерью, — братец не откликнулся. Выбежала она в чистое поле и только видела: метнулись вдалеке гуси-лебеди и пропали за темным лесом...

Русская народная сказка «Гуси-лебеди»

xxx xxx xxx xxx

На Руси гуси и лебеди считались солнечными знаками, олицетворяли возрождение, жизнь, верность, чистоту. Но в этой сказке гуси-лебеди — проводники в мир мертвых: они служат Бабы-яге и воруют маленьких детей. Этот образ напоминает сюжеты из древнегреческой мифологии, где существовали психофоры — переносчики душ умерших в иной мир, они изображались в виде воробьев.



| No | @ | Color | Code | Count | Palette |
|----|---|-------|------|-------|---------|
| 1 | ▲ | Black | 310 | 252 | DMC |
| 2 | × | Red | 606 | 849 | DMC |

Размер вышивки: 73 (высота) × 73 (ширина) стежков.

Площадь вышивки: 9 × 9 см.

Выполнена нитью DMC (2 цвета) на ткани Newcastle 40 (Antique White) через две нити основы.

Стежки: «крестом» и «назад иголку» в одну нить.



ВЕЧА

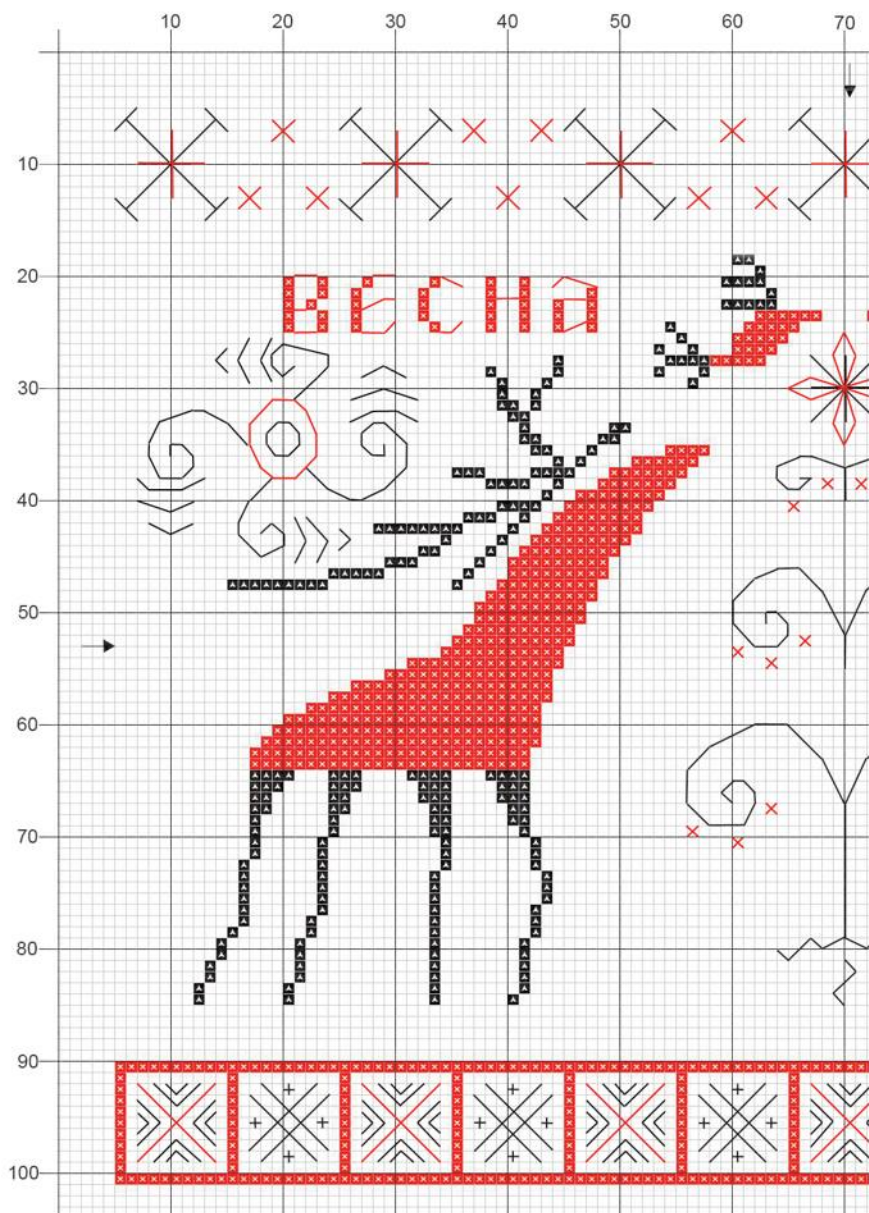


ВЕСНА

Все знаки на этой вышивке — солярные. А олени в мезенской росписи символизируют воду. Есть множество выражений и поговорок, связывающих оленя с водой, например «На Ильин день олень копыто обмочил: вода холодна», которая значит, что после этого дня купаться в водоемах будет уже холодно.

Сочетание воды и солнца на этой вышивке символично: этот баланс тепла и живительной влаги особенно важен весной. По центру расположено цветущее древо жизни, соединяющее все сферы мироздания. Нижний бордюр обозначает землю (квадраты), прогреваемую солнечными лучами (солярные знаки-кресты).





| No | @ | Color | Code | Count | Palette |
|----|---|-------|------|-------|---------|
| 1 | ▲ | Black | 310 | 438 | DMC |
| 2 | × | Red | 606 | 1269 | DMC |



А Б
Д Е

З И Й К Л

П Р С Т У Ф

Ч Ш Щ Ъ Ы Ь





ТЕРЕМОК

СТОИТ В ПОЛЕ ТЕРЕМОК. БЕЖИТ МИМО МЫШКА-НОРУШКА. УВИДЕЛА ТЕРЕМОК, ОСТАНОВИЛАСЬ И СПРАШИВАЕТ:

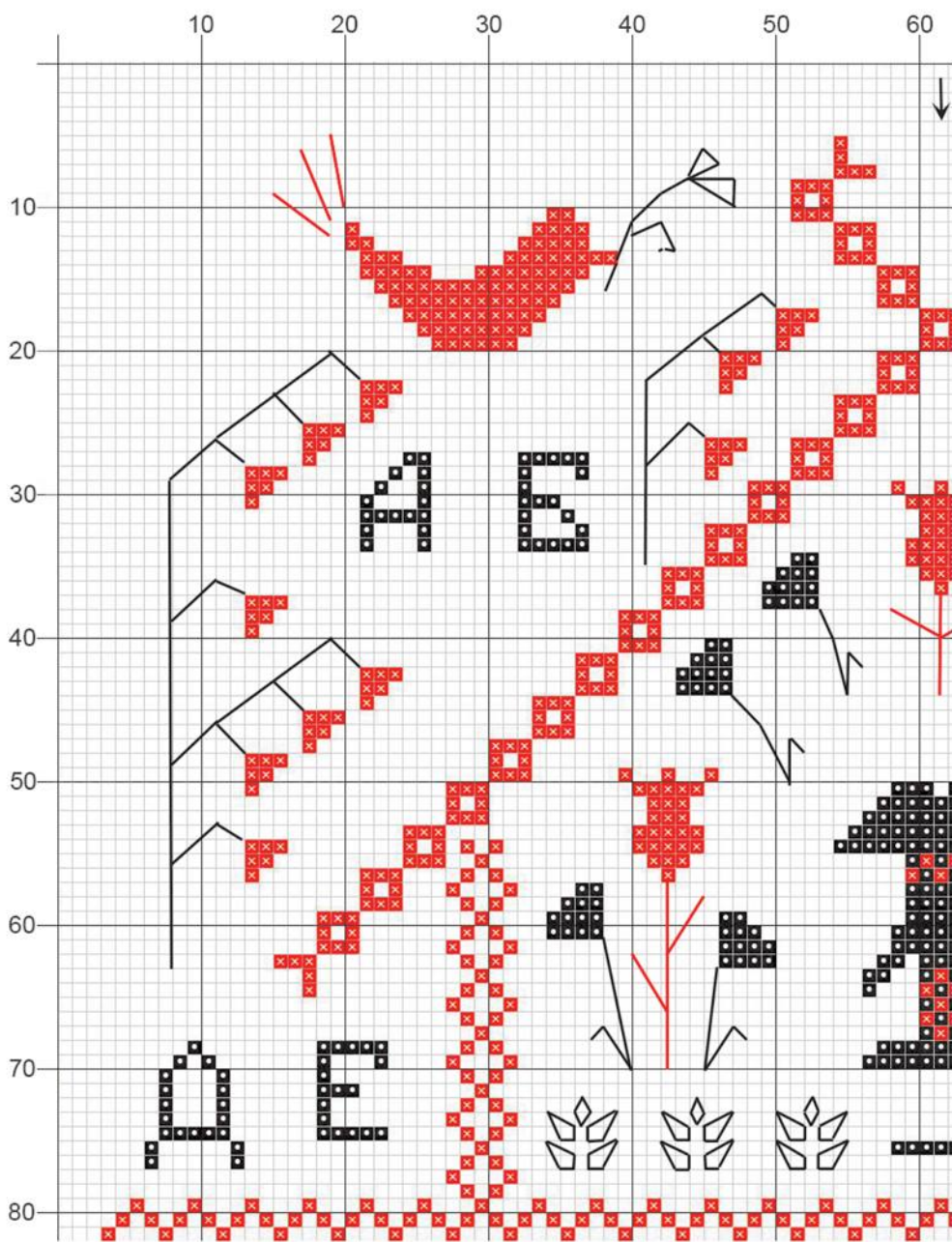
— ТЕРЕМ-ТЕРЕМОК! КТО В ТЕРЕМЕ ЖИВЕТ? НИКТО НЕ ОТЗЫВАЕТСЯ. ВОШЛА МЫШКА В ТЕРЕМОК И СТАЛА ТАМ ЖИТЬ...

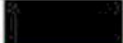

Русская народная сказка «Теремок»

xxx xxx xxx xxx

Существует множество толкований этой сказки. По одной из версий, каждое животное, проживающее в теремке, имеет особое значение. Мышка-норушка — маленькая, но важная персона в сказке, ведь именно она первая поселяется в теремке. лягушка-квакушка — жительница воды, стихии, которая символизирует обновление, чистоту. Зайчик-побегайчик — робость и бдительность. Лисичка-сестричка — хитрость и ловкость. Волчок-серый бочок — свирепость и храбрость. Все жители теремка символизируют переполненность эмоциями, развивающийся конфликт внутри человека, который приводит к разрушению — появляется медведь, олицетворяющий силу и страх. Но после падения всегда можно начать заново: построить новый теремок и не повторять прежних ошибок.





| No | @ | Color | Code | Count | Palette |
|----|---|---|------|-------|---------|
| 1 | • |  | 310 | 3154 | DMC |
| 2 | X |  | 606 | 3273 | DMC |