

И.В. БЛОХИНА



АРХИТЕКТУРА

ВСЕМИРНАЯ ИСТОРИЯ

АРХИТЕКТУРЫ И СТИЛЕЙ

Издательство АСТ
МОСКВА

УДК 72.03(100)
ББК 85.11(0)
Б70

- Блохина, Ирина Валериевна.**
Б70 Архитектура = Всемирная история архитектуры и стилей / И. В. Блохина. — Москва : Издательство АСТ, 2016. — 256 с. : ил.
ISBN 978-5-17-093715-8 (Архитектура)
ISBN 978-5-17-093717-2 (Всемирная история архитектуры и стилей)

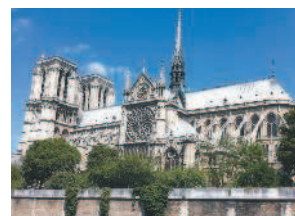
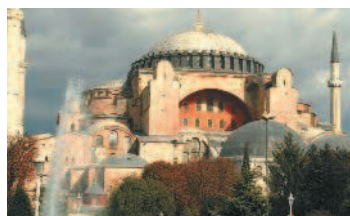
Каждый этап человеческого развития оставляет свой след в истории цивилизации. Но, пожалуй, нет более долговечных и наглядных культурных свидетельств той или иной эпохи, чем ее архитектурные сооружения. Взять хотя бы пирамиды Египта и Центральной Америки, Стоунхендж и Великую Китайскую стену, Акрополь и Колизей. Эти «молчаливые свидетели» ушедших столетий могут многое «рассказать» об образе жизни своих создателей, их инженерных знаниях, а также об искусстве и философии, отражением которых и является определенный стиль. Именно стилям и направлениям в архитектуре и посвящено данное издание.

В этой своеобразной энциклопедии нашли отражение все стадии развития зодчества: от мегалита до современности. «География» книги также весьма пространна — Двуречье и Древний Рим, Русский Север и Балканы, Испания и Франция, Германия и Великобритания, Австрия и Нидерланды. Издание познакомит вас со всеми видами архитектуры — от возведения объемных сооружений до ландшафтного планирования и градостроительства, а также расскажет о многих знаменитых зодчих — Виньоле и Палладио, Лево и Лемерсье, Шлютере и Хильдебрандте. А многочисленные цветные иллюстрации позволят вам совершить кругосветное путешествие по местам с наиболее значимыми архитектурными творениями, не выходя из дома.

УДК 72.03(100)
ББК 85.11(0)

ISBN 978-5-17-093715-8 (Архитектура)
ISBN 978-5-17-093717-2 (Всемирная история
архитектуры и стилей)

© Оформление, обложка, иллюстрации
ООО «Харвест», 2014.
Дизайн обложки Резько И. В.
© ООО «Издательство АСТ», 2016



Введение

С давних времен люди старались украсить свое жилище, сделать его не только уютным, но и более запоминающимся, в то же время непохожим на другие дома. Поэтому одной из самых древних составляющих всей культуры человеческого общества стала архитектура. В Толковом словаре Даля значение этого слова определяется как «искусство располагать, строить и украшать здания; строительное искусство, зодчество». Для кого-то же архитектура — это застывшая музыка, для кого-то — отражение благополучия общества... Но это прежде всего искусство, которое, как говорил древнеримский зодчий Витрувий, «зидается на трех китах: прочность, польза и красота».

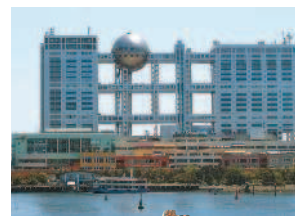
Основная классификация архитектурных стилей соотносится с историческими эпохами и неразрывно связана с использовавшимися в строительстве материалами. Так, в доисторические времена в качестве основных стройматериалов широко применялись камень, дерево и глина, соответствующие техническому развитию своего времени. Наиболее известным достижением архитектуры тех давних времен является известный британский Стоунхендж. Естественно, что новые конструкции оказывали влияние на архитектурные формы. Так, в Древнем Египте основным строительным материалом был камень, и зодчие применяли только один тип конструкций — стоечно-балочный. Другой этап развития архитектуры неразрывно связан с развитием и становлением египетского государства, где возводились величественные храмы и пирамиды. В этот период строительство полностью подчинено интересам правящей верхушки и было призвано увековечить власть и всемогущих правителей. Строительство, как правило, осуществлялось рабами и могло длиться несколько десятилетий. В Древней Греции впервые была использована планировка города с прямоугольной сеткой улиц и центром — площадью. Наследники греков — римляне — создали крупные общественные сооружения и внедрили в строительство новый материал — бетон. В эпоху Средневековья основным направлением в развитии архитектуры стало строительство храмов и церквей. Позднее мир завоевала архитектура романского стиля и готики, отличающаяся использованием легких материалов и созданием просторных внутренних помещений. Одной из самых ярких эпох в развитии не только архитектуры, но и культуры в общем и целом стала эпоха Возрождения. Именно в XV—XVII вв. были построены самые уникальные и на самом деле красивые здания, с богатой отделкой и невероятно вычурными фасадами. Сложная пропорция средневековых сооружений сменилась упорядоченным расположением колонн, пилястр и притолок, на смену несимметричным очертаниям пришли полукруг арки, полусфера купола, ниши, эдикулы.

Четких границ между стилями, как и эпохами, их породившими, не существует. Стиль — это обобщенный образ средств художественной выразительности, обусловленных единством творческих приемов.

Архитектура формирует пространственную среду для жизни и деятельности людей. Созерцание зданий, их ансамблей и площадей способно вызвать у зрителей определенное настроение. Именно это делает архитектуру искусством — искусством создания зданий и сооружений по законам красоты, и как всякий вид искусства, она тесно связана с жизнью общества, его взглядами и идеологией.

Различают три основных вида архитектуры. Первый — архитектура объемных сооружений. Она включает жилые дома, общественные здания (школы, театры, стадионы, магазины и др.), промышленные сооружения (заводы, фабрики, электростанции и др.). Второй вид — ландшафтная архитектура. Она главным образом связана с организацией садово-паркового пространства. Это городские скверы, бульвары и парки с «малыми» формами — беседками, мостиками, фонтанами, лестницами. Третий вид архитектуры — градостроительство. Оно охватывает создание новых городов и поселков и реконструкцию старых городских районов.

Исследование истории архитектуры позволяет выявить наиболее характерные особенности оформления и построения сооружений по отношению к изучаемой местности и исторической эпохе, связать их с особенностями общественной жизни, уровнем технического развития, составить представление о культуре рассматриваемого периода.



Монументальная архитектура. Мегалитические сооружения

История архитектуры начинается с первого жилища. На начальном этапе развития человека это были пещеры, созданные самой природой. Позднее человек научился разводить огонь при входе в пещеру — тем самым он согревал ее. Следующим этапом можно считать появление искусственных пещер и полупещер, где крышей служила выступающая часть скалы.

В этот же период появился временный вид жилища, представлявший собой наклоненные и связанные шесты, покрытые листьями или шкурами животных. Эти сооружения, в плане имевшие круг или квадрат, устанавливали в теплый период года, во время охоты. Для человека, не умевшего строить на поверхности земли постоянное жилье, пещеры еще долгое время оставались основным жилищем.

В истории архитектуры отмечают важный момент — появление монументальной архитектуры. Это так называемые мегалитические сооружения, т. е. сооружения из больших камней. Они встречаются в разных странах и на всех континентах. Европейские мегалитические сооружения относятся приблизительно к 5000—2000 гг. до н. э.

Одним из типов мегалитической архитектуры являются менгиры — отдельно стоящие на поверхности земли высокие камни, назначение которых точно не известно. Их создал доисторический человек, не знавший письменности и поэтому не оставивший после себя записанных свидетельств. Особенно много таких мегалитических сооружений осталось во Франции (официально зарегистрировано до 6000), некоторые из них достигают высоты 20 м.

Можно только предположить, ведь письменных свидетельств возведения менгиров не существует, что камни, которые служили основой для них, человек находил неподалеку. При помощи бревен большое количество

людей катили найденный камень к месту установки. Там его обтесывали, придавая сигаровидную форму. Обтесанный камень устанавливали в вертикальное положение. Для этого рыли огромную яму, в которую опять же при участии огромного числа людей стаскивали камень и вкапывали в землю. Как правило, менгиры устанавливались в местах погребения знатных людей, в честь выдающихся событий, в качестве дара божеству или как пограничные знаки.

Архитектурно-художественный образ менгира заключается в его вертикальной компоновке. Вертикально стоящий камень господствует над окружающим ландшафтом, является связующим элементом для находящихся вокруг него построек. Для усиления эффекта менгиры устанавливали на возвышенностях или насыпных холмах.

Установка менгиров в большей степени связана с захоронениями знатных людей в период распада родового строя. При этом вертикальная компоновка соответствует вертикальной линии оси человека, а огромные размеры камня подчеркивали важность персоны, погребенной под ним. Изготовленные из прочного камня, менгиры также несли идею вечного, напоминания потомкам о том важном и значительном, что явилось причиной установки такого колоссального сооружения. Менгир должен был воздействовать ошеломляюще на людей той эпохи, в этом заключались его жизненная сила и значение в период родового строя.

Другим типом мегалитической архитектуры являются дольмены — погребальные курганы и каменные сооружения. Они широко распространены



Менгиры (бретонское «menhir», от «men» — «камень» и «hir» — «длинный») — мегалитические сооружения эпохи каменного века в виде отдельных вертикально поставленных камней. Встречаются во Франции, Англии, Скандинавии, на Кавказе.



по поверхности земли: их находят на севере Европы (Скандинавия, Дания, Северная Германия), в Англии, Франции, Италии, Северной Африке, Сирии и Палестине, Крыму, на Кавказе, в Северном Иране, Индии.

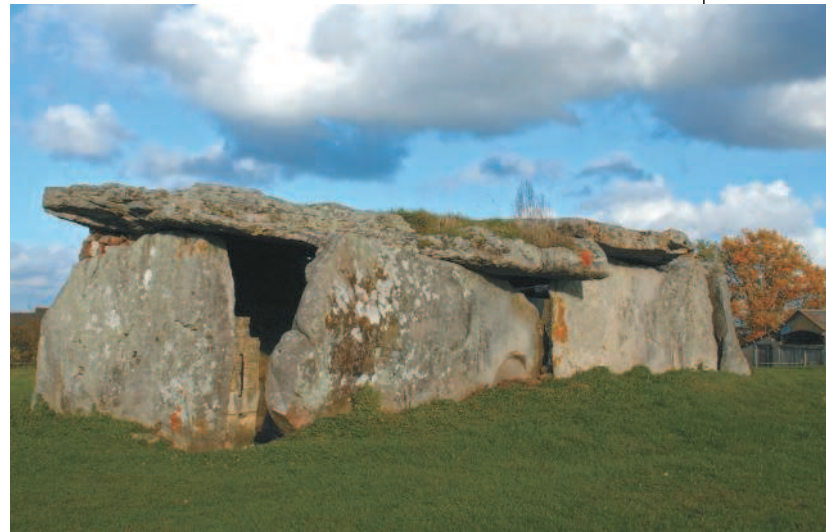
Дольмен является дальнейшим развитием менгира. Простейший дольмен представляет собой два вертикальных камня, покрытых сверху камнем-плитой. Со временем вертикальных камней становилось больше, их вплотную соединяли друг с другом — и получалась погребальная камера. Первоначально камеры имели круглую форму, затем они стали прямоугольными. После сооружения погребальной камеры ее засыпали землей — образовывался искусственный холм, или курган. Различали курганы с ходом и с наглухо засыпанной погребальной камерой, в которую после строительства дольмена уже невозможно было проникнуть.

Дольмены предназначались для погребения привилегированной части населения в период разложения ро-

дового строя. Многие из этих сооружений имели несколько погребальных камер, являясь семейными усыпальницами. Целью возведения дольмена, по представлениям людей той эпохи, было создание прочного жилища для умершего, т. е. искусственной пещеры. Более того, многие дольмены изначально были хижинами, которые после смерти хозяина засыпали землей в виде кургана.

Дольмен является первым монументальным строением, созданным человеком. Он так же, как и менгир, возводился на возвышении и являлся пространственным центром, выделявшимся на фоне обычных строений.

Третьим типом мегалитических сооружений являются аллеи камней (алиньманы), встречающиеся по всему миру, но большинство их найдено во Франции. Они представляют собой ряды небольших камней, образующие параллельные дороги. Но в отличие от менгиров, от которых произошли алиньманы, под камнями не было



Дольмен. Франция.



Дольмен. Краснодарский край. Россия.

Дольмены (бретонское «dolmen», от «dol» — «стол» и «men» — «камень») — мегалитические сооружения эпохи бронзового и раннего железного веков, сложенные из огромных камней, поставленных вертикально и покрытых сверху одной или несколькими массивными плитами. Встречаются в Европе, Северной Африке, на Кавказе и в Крыму. Имели погребальное и религиозно-магическое значение.

погребений, поэтому назначение этих аллей камней остается до сих пор неизвестным. Предположительно, алиньманы предназначались для торжественных процессий, маршрут которых и задавался аллеей камней. С точки зрения архитектуры, в данном типе мегалитических сооружений появляется временной момент, а не только пространственный, как у менгиров и дольменов. Алиньманы задавали направление движения, и это направление ограничивалось рядами камней по обе стороны пути. Четвертым типом мегалитической

архитектуры является кромлех. Он состоит из расставленных по кругу вертикальных камней, которые часто соединяются с аллеями камней. Назначение кромлехов, так же как и алиньманов, не выяснено. Одно несомненно — это место для совершения культа (жертвоприношения).

Одним из дошедших до нас кромлехов является замечательный памятник мегалитической архитектуры — Стоунхендж (Англия, сооружен за 1600 лет до н. э.). Здесь выделено камнями центральное святилище (плита-жертвенник), окруженное ря-

дом камней, прерывающимся с одной стороны, и расположенным вне круга камней менгиром. Такая расстановка показывает, что жертвоприношения в Стоунхендже были связаны с культом Солнца. Вокруг святилища располагались два концентрических круга, образованных небольшими камнями. Назначение их также неизвестно, но, предположительно, как и в случае с алиньманами, они задавали направление движения, которое в кромлехах централизовано.

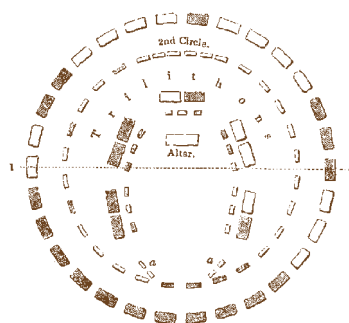
Важным архитектурным решением в кромлехах является то, что

в них разрозненные вертикальные камни алиньманов связаны друг с другом горизонтальными камнями, что стало предшественником архитектурного пролета — эпохального элемента в архитектуре.

Продолжением идей, которые в примитивном виде содержатся в Стоунхендже, является греческий театр с его центральной частью и круговыми трибунами для зрителей.



Стоунхендж. Рисунок XVII в.



План Стоунхенджа. Реконструкция 1845 г. Расстановка камней Стоунхенджа показывает, что жертвоприношения в этом святилище были связаны с культом Солнца.



Менгир.





Радстонский монолит — высочайший из менгиров на территории Великобритании. Высота его составляет около 7,6 м. Найден этот менгир на церковном дворе в поселении Радстон в Йоркшире. Ранее рядом располагался еще один монолит, но он был погребен под землей в период реконструкции церковного двора в 1861 г. Первоначально высота менгира составляла около 8,5 м, но вершина была обломана. В настоящее время на монолит установлен наконечник.



Важным архитектурным решением Стоунхенджа является соединение разрозненных вертикальных камней горизонтальными камнями. Этот прием стал предшественником пролета — одного из главных архитектурных элементов.



Примером четвертого типа мегалитической архитектуры — кромлеха — является Стоунхендж — один из самых знаменитых археологических памятников в мире. Сооружен в Англии в 1600 г. до н. э.

Архитектура Двуречья

Вдоль рек Тигр и Евфрат уже в V—IV тысячелетиях до н. э. существовали рабовладельческие государства Древнего Междуречья. Жизнь здесь всецело зависела от водного режима рек, что привело к необходимости изучения особенностей местного климата, движения Солнца и Луны, астрономии. Люди, изучавшие эти вопросы, со временем выделились в особую касту жрецов, которые регулировали все хозяйственные и политические дела в государствах. Жрецы вместе с правителями возводили свою власть к богам, поэтому вся культура определялась религиозным мировоззрением. Поклонение богам-покровителям нашло свое отражение в развитии зодчества и изобразительного искусства Двуречья. Центральное место в городах занимал храм, строили его обычно на высоком искусственном холме. Наносные почвы Двуречья не выдерживали больших нагрузок, поэтому дворцы и храмы возводили на монолитных платформах большой высоты. Дворцы царей и храмы возносили на большую высоту, используя ступени и подиумы, — террасы. Кроме выделения этих сооружений из общей застройки, высокое расположение защищало их от наводнений.

В качестве основного строительного материала использовали необожженный кирпич-сырец. Сырой, только отформованный кирпич укладывали в стену без раствора. Высыхая, он слеживался в монолитную массу. Для прочности толстых стен при такой кладке в них проводили вентиляционные ка-

налы, а для большей прочности стены армировали полотнами из тростника.

Применялся и высушенный на солнце кирпич, который укладывали на раствор, что повышало прочность стеновых конструкций. При этом стандартный прямоугольный кирпич позволял вести модульную

кладку, геометрически упорядочивая планировку строящегося здания. Применение обожженного кирпича было ограничено, т. к. для его изготовления требовалось много топлива, а его не хватало. Поэтому использовался такой кирпич редко, в основном для кладки цоколя или как облицовочный материал.

Стены храмов делали массивными для защиты помещений от жары, небольшие окна располагались только в верхней части здания, фактически они служили вентиляционными отверстиями. Внутри храма находился открытый дворик, по периметру которого имелись входы в узкие длинные залы. В связи с недостатком дерева при строительстве перекрытий использовали пальмовые стволы или сырцовый кирпич. Из-за этого пролеты достигали ширины лишь 3—4 м. Это приводило к необходимости сооружения смежных тоннелеобразных помещений. В связи с жарким климатом крыши в зданиях

выполняли в виде земляного наката, который засевали травой для дополнительного охлаждения. Саму крышу затеняли навесами, образовывавшими террасы и спальни.

В качестве гидроизоляции в городах Двуречья использовали битум, огромные запасы которого находились на поверхности земли в виде целых озер. Битум также применяли для окраски стен, как связующий элемент в кирпичной кладке, для устройства полов. Снаружи здания штукатурили глиной, стены расписывали или украшали мозаикой из фигурных керамических гвоздей. При помощи глазурованных кирпичей различных цветов (черного, белого, голубого, желтого) стены выкладывались наборным рисунком.

В состав храмовых комплексов входили также и общественные склады посевного зерна, т. к. его выдачу строго контролировали жрецы. Поэтому эти хранилища тоже почитались как священные сооружения.

Зиккурат в Уре — наиболее сохранившийся храмовый комплекс Древнего Междуречья. Был возведен в XXI в. до н. э. местными царями в честь лунного божества Нанны. По форме зиккурат напоминал трехступенчатую пирамиду, которая располагалась на платформах различной ширины. Это древнее сооружение имеет основание 64 × 46 м и высоту до 30 м. Фундамент был сложен из сырцового кирпича, а внешние стены выложены каменными плитами.



Великий зиккурат в Уре. Реконструкция.



Солдаты армии США на ступенях зиккурата в Уруке. Саддам Хуссейн распорядился воссоздать фасады здания и монументальную лестницу, чел только искажил его облик.



Одна из сохранившихся частей древнего города Южного Междуречья Урука. Технология строительства в Уруке была проста — сырой кирпич укладывали в стену без раствора. Высыхая, он слеживался в монолитную массу.

В первой половине III тысячелетия до н. э. в Шумере складывается раннеклассовое общество и появляются рабовладельческие города-государства, соперничавшие между собой (Ур, Урук, Ниппур, Адаб). Знаменитые шумерские строения — Красное здание и Белый храм в Уруке (3200—3000 гг. до н. э.). Шумерский храм, как и другие культовые сооружения в Двуречье, строился на высокой глиняной платформе, к которой вели лестницы и пандусы. Сам храм представлял собой низкое толстостенное здание с внутренним двором, на одной стороне которого располагалась статуя почитаемого божества, а на другой — жертвенник. Окна в храме не было, свет проникал в помещения через проемы в крыше и высокие проемы в виде арок. Снаружи весь храм и стены платформы красили, отделяли мозаикой, оформляли выступами и нишами.

Древнее сооружение в Уре — зиккурат бога Луны Нанны (XXI в. до н. э.). Этот храмовый комплекс был возведен царями Ур-Намму и Шульги в честь лунного божества Нанны. Позднее он не раз перестраивался, а при но-



Скульптура быка. Лувр.

вовавилонском царе Набониде был значительно расширен. Зиккурат стоял на платформе десятиметровой высоты, над которой поднимались ступени, ведущие к храму. Ступени были связаны между собой приставными лестницами. Поверхность здания была облицована кирпичами, обработанными битумом. В дни культовых торжеств процессии жрецов под звуки музыки поднимались по лестницам к храму. Сам зиккурат служил не только храмом, но и царским дворцом правящей династии. Вероятно, зиккурат в Уре либо построенный по его образцу зиккурат в Вавилоне стали прообразом Вавилонской башни, описанной в Библии.



Руины Урука — крупнейшего города Южного Междуречья, ставшего первым настоящим городом, построенным в этом регионе. В XXIV в. до н. э. Урук стал столицей Шумера.



Поклонение богам-покровителям нашло свое отражение в развитии архитектуры и изобразительного искусства Древнего Двуречья.



Носители культуры Урук занимались земледелием и скотоводством, что нашло отражение в изобразительном искусстве и архитектуре. В первой половине III тысячелетия в Шумере появляются цилиндрические печати, пиктографические документы на глиняных табличках, возводятся монументальные здания из сырцового кирпича — найденные на раскопках в центре города Урук Красное здание и Белый храм.

Архитектура Древнего Египта

КУЛЬТОВЫЕ СООРУЖЕНИЯ

История Древнего Египта — это история развития цивилизации с наиболее значительной и своеобразной культурой Древнего мира. Зародилась она в плодородной долине Нила и охватывает период с конца V тысячелетия до н. э. до IV в. н. э., в течение которого было создано огромное количество зданий, скульптур, произведений живописи и декоративно-прикладного искусства.

Различают несколько периодов в истории Древнего Египта: доисторический, Древнее царство, Среднее царство, Новое царство.

В доисторический период (до 3200 г. до н. э.) строились сооружения из недолговечных материалов (глины и тростника), в основном это были жилые дома и надгробные памятники.

В период Древнего царства (2700—2200 гг. до н. э.) возводились монументальные сооружения — пирамиды. Древние египтяне свято верили в загробную жизнь и неукоснительно соблюдали ряд условностей — сохранение тела умершего (мумифицирование) и строительство гробниц. Для простых людей строили обычные гробницы, для знатных — мастабы (усеченные пирамиды), а для фараонов (египетских царей) еще при их жизни — огромные пирамиды с одной или

несколькими погребальными камерами, в которых помещали саркофаг с мумией фараона после его смерти.

Мастабы возводили чаще всего рядом с пирамидами, располагая их правильными рядами и ориентируя, подобно пирамидам, по направлениям сторон света. Считается, что пирамиды возникли в результате ступенчатой постройки мастабы. Подтверждением этому служит ступенчатая пирамида Джосера в Саккаре высотой 60 м — одно из древнейших дошедших до нашего времени монументальных сооружений из камня, созданная около 2800 г. до н. э. В плане пирамида Джосера имела прямоугольник 107 × 116 м, хотя более поздние пирамиды имели в основании квадрат.

Наиболее известными из нескольких десятков пирамид, сохранившихся до настоящего времени, считаются

пирамиды фараонов Хеопса (Хуфу), Хефрена и Микерина, возведенные в III тысячелетии до н. э. в Гизе.

Гробницу Хеопса построил архитектор Хемииун около Мемфиса, первой столицы Древнего Египта, в XXVII в. до н. э. Постройка пирамиды этого фараона длилась около 20 лет силами рабов-чужеземцев. Египтяне-земледельцы также обрабатывали на строительстве треть года. Для работы выбирали наиболее крепких и выносливых мужчин. По словам Геродота, в Мемфис согнали около 100 000 человек. Тяжелый труд в пустыне под палящим солнцем был изнурителен, рабов кормили «сушеной рыбой, черствыми лепешками, чесноком и редькой».

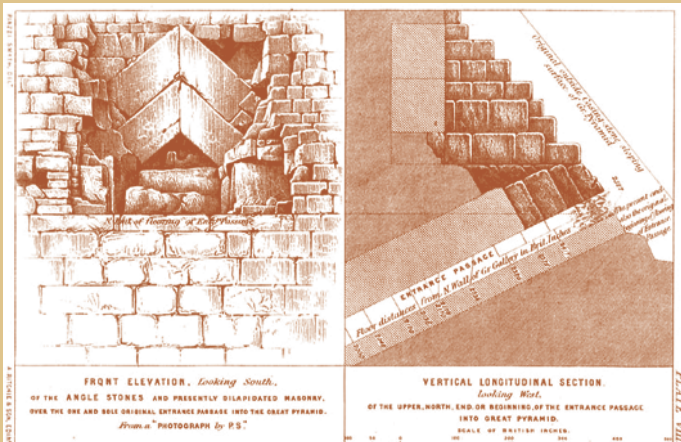
Другие историки утверждают, что труд наемных работников-египтян хорошо оплачивался, при этом одновременное число строителей не могло превышать 8000 человек.

2 300 000 каменных глыб, каждая из которых весила 2,5 т, были гладко обтесаны медными орудиями и плотно прилажены друг к другу. Связующие растворы при этом не использовались.

Плиты были уложены с таким совершенством, что в шов между ними нельзя просунуть даже лезвие ножа.

Сторона основания пирамиды Хеопса — 230 м. Она занимает площадь больше, чем девять футбольных полей. Первоначально высота этой пирамиды была 146,6 м, она считалась высочайшим строением в мире на протяжении 3500 лет. На вершине был установлен гранитный камень — пирамидион.

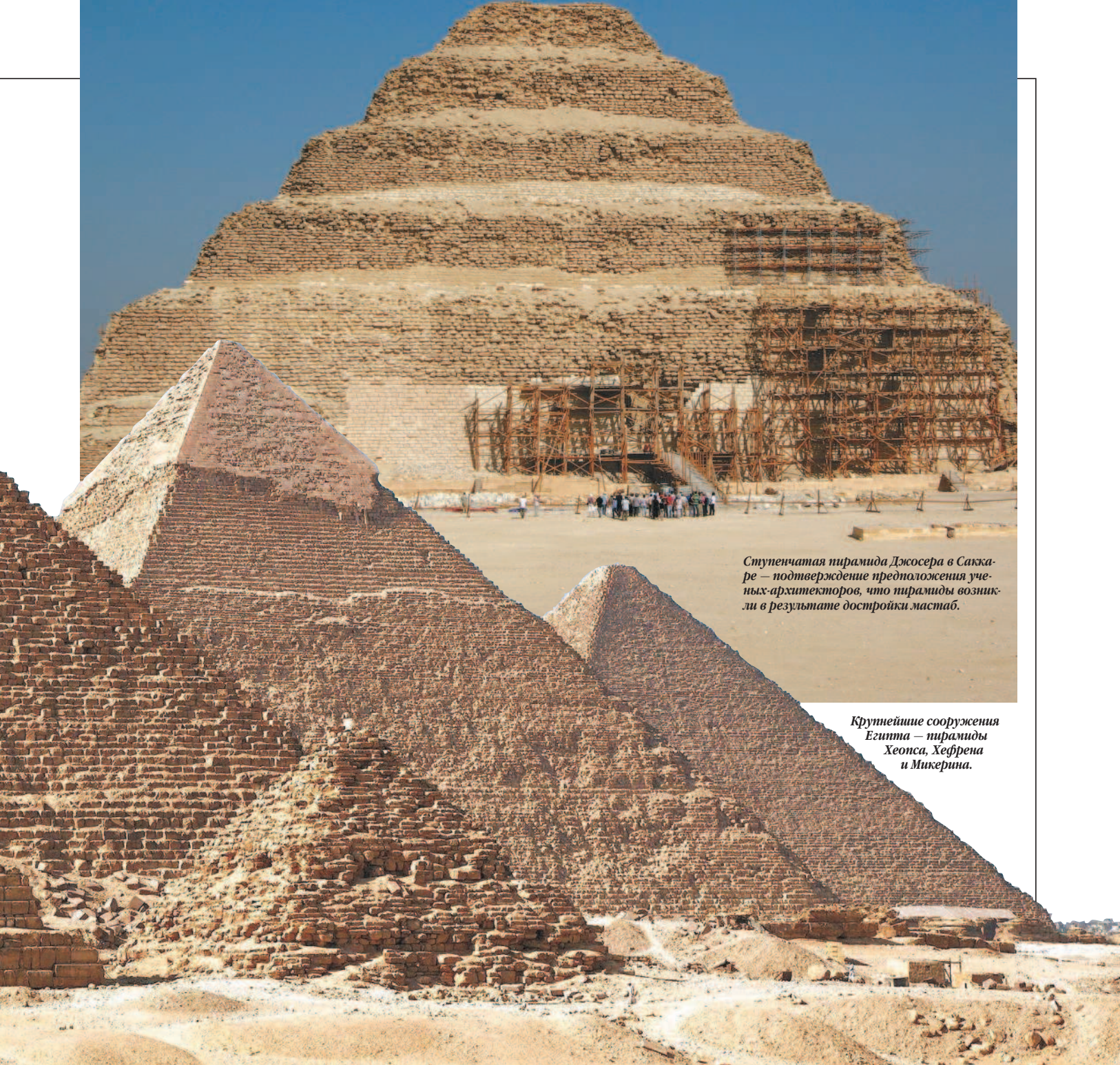
В руках фараонов концентрировались огромные богатства и неограниченная власть. Создание монумента, ставшего первым среди Семи чудес света в Древнем мире, — величайшее достижение фараона Хеопса. Однако строительство грандиозной пирамиды вызвало истощение ресурсов Египта, что привело к ослаблению государства и падению IV династии. От фараона Хеопса, рассчитывавшего на миллионы лет загробной жизни, не осталось и следа: во время одного из народных восстаний его мумия была выброшена из гробницы и бесследно исчезла. По преданиям, египтяне постарались стереть всю память о тиране, даже произнесение его имени долгое время находилось под запретом.



Северный вход в пирамиду Хеопса в разрезе на рисунках XIX в.

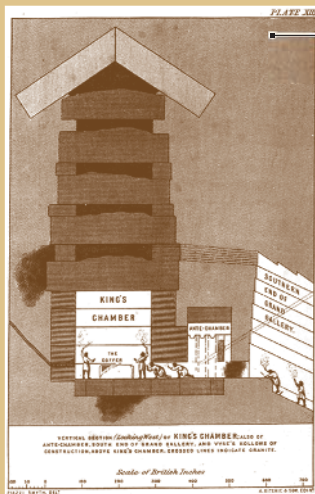


Северный вход в пирамиду Хеопса.



Ступенчатая пирамида Джосера в Саккаре — подтверждение предположения ученых-архитекторов, что пирамиды возникли в результате достройки мастаб.

Крупнейшие сооружения Египта — пирамиды Хеопса, Хефрена и Микерина.



Над Камерой царя в XIX в. были обнаружены пять полостей общей высотой 17 м. Между ними лежат монолитные плиты толщиной около 2 м, на вершине построено двускатное перекрытие. Назначение этих пустот — распределение веса верхних слоев сооружения (около миллиона тонн) для защиты Камеры царя от давления.

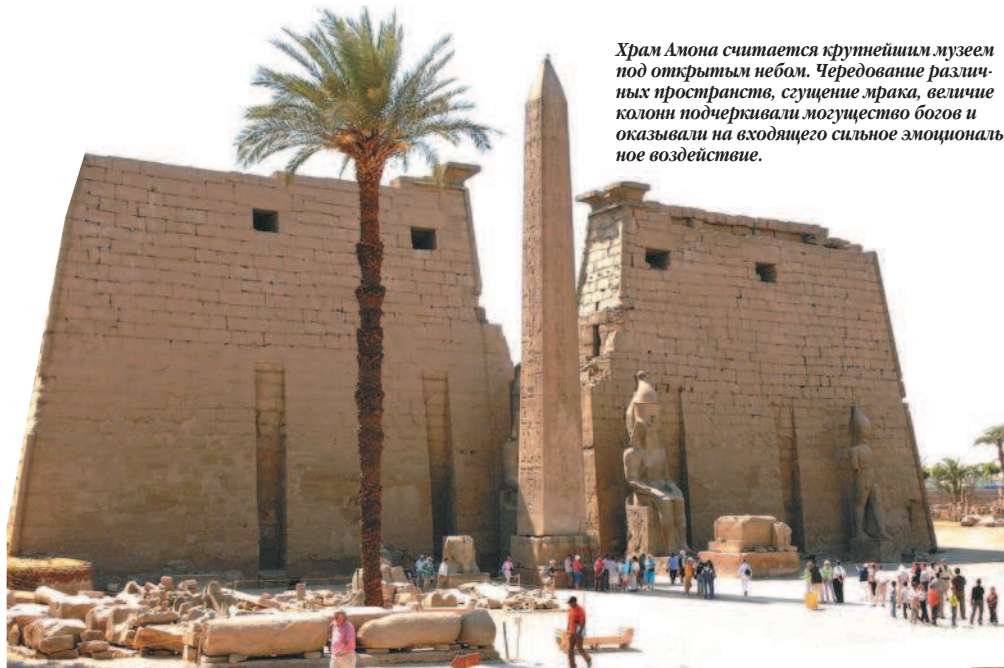
Большая галерея пирамиды Хеопса. Высота — 8,53 м, длина — 46,6 м. В конце — горизонтальный проход, ведущий в погребальную Камеру царя.



Пирамида — монолитное сооружение, за исключением погребальной камеры и ведущих к ней коридоров. В ней практически нет внутреннего пространства, кроме узких вентиляционных шахт.



Статуя Рамзеса II.



Храм Амона считается крупнейшим музеем под открытым небом. Чередование различных пространств, сущение мрака, величие колонн подчеркивали могущество богов и оказывали на входящего сильное эмоциональное воздействие.



Храм Амона в Карнаке. Центральные ворота ориентировались таким образом, чтобы во время торжественного богослужения в самый короткий день года священнослужители могли наблюдать восход Солнца в день зимнего солнцестояния непосредственно из алтаря храма через открытые ворота.

Однако в результате землетрясения он обрушился, и сегодня высота пирамиды составляет 137,5 м.

Огромные глыбы вырубались и обтесывались в каменоломнях на восточном берегу Нила, затем по бревнам их тащили к реке и переправляли на другой берег на парусной лодке. На строительную площадку глыбы снова тащили волоком по бревенчатой дороге. Часть известняка для постройки добывали прямо у подножия пирамиды. Сложность работы заключалась в подъеме готовой каменной плиты; для этого использовали наклонные насыпи, блоки и рычаги, позволявшие установить гигантский камень с большой точностью.

Пирамида Хеопса была построена первой, ей придается особое значение по сравнению с пирамидами наследников Хеопса — Хефрена и Микерина. Они меньше по размерам: высота пирамиды Хефрена составляла 143,5 м, пирамиды Микерина — 65,5 м, однако они также являются крупнейшими пирамидами Египта.

В периоды Среднего (2200—1500 гг. до н. э.) и Нового царства (1500—1100 гг. до н. э.), когда столицей Древнего Египта стал город Фивы, происходило строительство грандиозных по своим масштабам храмовых сооружений. Такие храмы возводились как на поверхности земли, так и вырубались в скалах (пещерные храмы). Фасад храма имел наклонные стены, что характерно для архитектуры Древнего Египта. За грандиозным фасадом располагался квадратный двор, по периметру которого размещали массивные колонны. Далее следовал колонный зал, к нему примыкали меньшие по площади помещения, которые считались святилищами. Вся эта вытянутая продольная композиция была симметрична относительно главной оси. Все внутренние помещения оформлялись скульптурами, рельефами и многоцветными росписями. На посетителей храма огромные статуи и колонны, чередование света и тени, нескончаемая последовательность разных по размеру и высоте помещений должны были

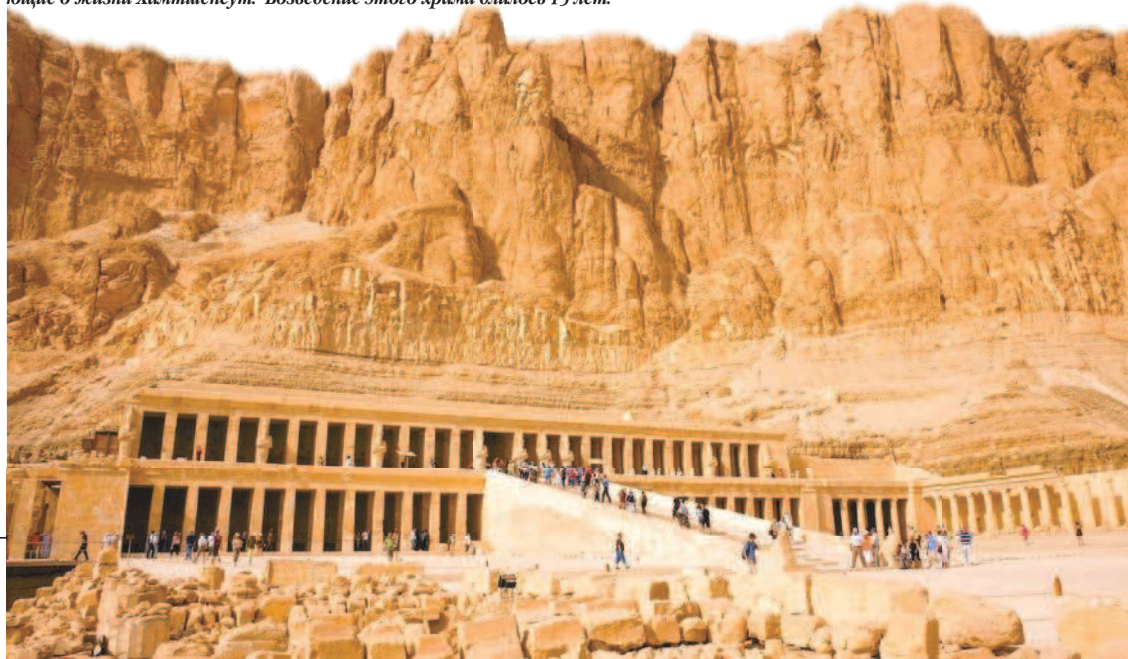


Скульптуры храма Амона — самого крупного древнего религиозного сооружения в мире.

производить огромное впечатление, подчеркивая могущество богов.

К наиболее крупным и значительным культовым комплексам относят большой храм Амона (бога Солнца) в Фивах (в настоящее время Карнак и Луксор) и пещерный храм Рамзеса II в Абу-Симбеле, вырубленный в монолитной скале. Фасадом в этом храме являются гигантские статуи высотой 22 м, за которыми тянутся в глубину анфилады помещений.

Храм царицы Хатшепсут в Фивах уникален. Замысел этого строения, высеченного прямо в скале, принадлежит Сененмуту — придворному архитектору царицы. Храм состоит из трех открытых террас, поднимающихся вверх по склону друг за другом. Террасы украшают многочисленные скульптуры, барельефы и рисунки, рассказывающие о жизни Хатшепсут. Возведение этого храма длилось 15 лет.



Архитектура Эгейского мира

На островах и побережье Эгейского моря в IV—III тысячелетиях до н. э. стала складываться культура, которую принято называть эгейской или крито-микенской по названию ее основных центров — острову Крит и городу Микены на юге Балканского полуострова. Эта культура просуществовала до XII в. до н. э., до прихода греков из северных областей полуострова.

Троянский период

Свое название период получил от легендарной Трои, описанной в гомеровской «Илиаде» и найденной в конце XIX в. на побережье нынешней Турции. Троя представляла собой цитадель (укрепленное поселение) с массивными стенами и воротами, внутри которой располагались жилые и культовые постройки. Основным типом сооружения в Трое были мегароны — прямоугольные постройки с портиком в торце и

расположенным за портиком залом с очагом в центре. Вместо окон в мегаронах использовались отверстия в потолке, образованные перекрещенными балками.

Анты — выступы продольных стен здания, ограждающие обе стороны входа. Наиболее часто встречаются в древнегреческих храмах, тип которых получил наименование «храм в антах». При наличии колонн между антами, как, например, в фасадном портике, про колонны говорят, что они в антах.

Ордер — в архитектуре: определенное сочетание несущих и несомых частей стоечно-балочной конструкции, их структура и художественная обработка. Ордер включает несущие части (колонна с капителью, базой, иногда с пьедесталом) и несомые (архитрав, фриз и карниз, в совокупности составляющие антаблемент). Основные архитектурные ордера получили название от племени и областей Древней Греции: дорический, ионический, коринфский. Разновидность дорического ордера — тосканский, коринфского и ионического — композитный.

Мегарон (греч. «megaron» — «большой зал») — греческий дом прямоугольного плана с очагом посередине. Послужил прототипом храмов в гомеровский период. Мегарон — самый простой тип древнегреческого «храма в антах», на переднем фасаде имеет закрытый ордер в один ряд колонн. Понятие ввел Витрувий, давший типологию древнегреческих храмов.

Мегарон представляет собой самый простой тип древнегреческого «храма в антах».

В IV—III тысячелетиях до н. э. эти места бурно развивались, люди занимались земледелием, скотоводством, морской торговлей, различными ремеслами. В результате процесса разложения родового строя стали возникать государства.

Эпоху государств Эгейского мира принято делить на три периода:

- Критский период (XVIII—XIV вв. до н. э.);
- Микенский период (XIV—XI вв. до н. э.);
- Троянский период (IV—III тысячелетия до н. э.).



КРИТСКИЙ ПЕРИОД

На острове Крит во II тысячелетии до н. э. появилось сильное рабовладельческое государство, подчинившее себе весь восточный бассейн Средиземного моря. Города строились в узких долинах, на холмах и склонах гор, застройка не имела четкой планировки и размещалась вокруг дворца правителя. На архитектуру Крита большое влияние оказало сейсмонеустойчивое положение острова, в связи с чем строились здания, способные выдержать землетрясения. Поэтому внизу стены выкладывали из крупных каменных блоков, на которые устанавливали

деревянный каркас, заполняемый кладкой из сырового кирпича. Такая каркасная система позволяла строить дома в несколько этажей на больших уклонах. При этом крыши домов служили террасами. В процессе эволюции градостроения в критской архитектуре появились характерные черты — утолщенные сверху колонны, поставленные на широкий пьедестал наряду с широкой капителью, которые обеспечивали хорошую устойчивость здания при землетрясениях.

В крупнейших городах Крита (Кноссе, Фесте) в центре застрой-

ки располагался дворец. Самый большой из них — Кносский. В результате войн и землетрясений он постоянно восстанавливался и перестраивался. Со временем его отдельные здания слились в единое целое вокруг прямоугольного двора. При этом в западном крыле на первых этажах располагались склады, выше — культовые помещения, а восточное крыло отводилось для жилья. В центре дворца вокруг парадного двора размещались тронный и колонный залы, а также смотровые террасы. Во дворце был водопровод и ванны комнаты.

Свет проникал через отверстия в потолке, некоторые помещения были оборудованы световыми колодцами, проходившими через несколько этажей. Стены дворца расписывались яркими красками, росписи представляли собой события из жизни людей и животных, на стенах также размещали раскрашенные рельефы. Сами колонны окрашивали в торжественные цвета — красный, черный и желтый. Архитектура дворца формировалась открытыми колонными залами, лоджиями, создававшими живописные сочетания пространств, игру света и тени.

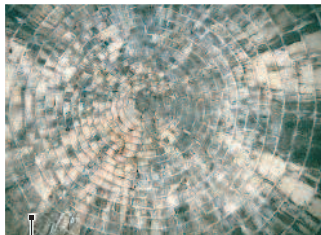


Микенский толос (гробница) — это каменное сооружение, врытое в землю на склоне холма. К нему ведет траншея-коридор, а само оно покрыто землей. Сложенные из камня стены погребального помещения смыкаются наверху, образуя ложный купол. Такие гробницы в древности получили распространение севернее Греции, во Фракии, а затем в Греко-Боспорском царстве, существовавшем в Крыму, в районе нынешней Керчи.

В так называемые «темные века» утонченные традиции крито-микенского искусства были утрачены. Этот период представлен единичными грубыми и бедными изделиями.



Вид на Кносский дворец.



Главные конструктивные элементы толосовых могил — насыпной курган, ведущий внутрь коридор — дромос, монументальный вход — стомион и просторная внутренняя камера с высоким сводчатым потолком.

Лоджия — открытое наружу помещение с потолком или сводом, отделенное от окружающего пространства с одной или разных сторон колоннадой, аркадой, парапетом либо балюстрадой.

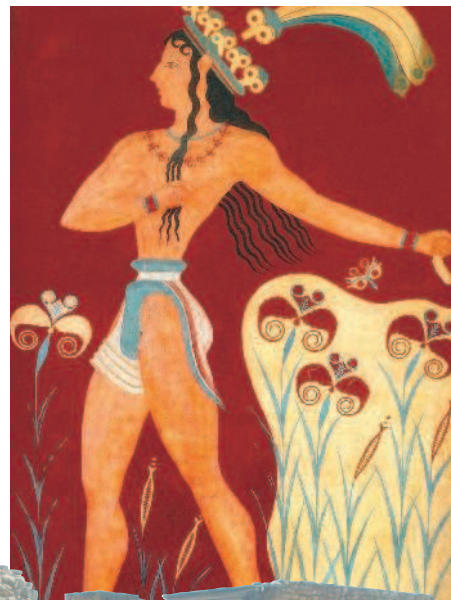


Тронный зал Кносского дворца.

Царь-жрец, Фреска из Кносского дворца. XVI в. до н. э. Археологический музей, Ираклион.



Образцы крито-микенской керамики.



МИКЕНСКИЙ ПЕРИОД

В XV в. до н. э. военно-политическим центром Ахейского союза становятся Микены. На полуострове Пеллопоннес ахейцы построили две крепости — Микены и Тиринф. В связи с угрозой нападения дорийских племен с севера полуострова обе крепости были возведены на холмах и окружены стенами из огромных камней. В Микенах и Тиринфе дворцы правителей вместе с храмовыми комплексами образовывали священный участок — акрополь. Сам дворец имел

свободную планировку с отдельными композициями зданий. В декорировании внутреннего убранства стен и колонн преобладали мотивы войн и охоты. В отличие от геометрических схем планировки городов в долинах Междуречья и Древнего Египта в микенской архитектуре учитывались рельеф и пейзажная обстановка. Горный ландшафт не позволял строить высотные сооружения, а строительство акрополей и храмов велось на холмах

или террасах скалистых участков, которые преобладали над остальной застройкой.

До наших дней сохранились Львиные ворота — вход в микенскую крепость с вырезанными в камне львами. Рядом с воротами расположены гробницы правителей Микен.

В отличие от микенского акрополя в основе тиринфского лежит геометрически организованная композиция, центром которой является крупный мегарон (прямоугольное сооружение

с ордерами на фасаде и рядом простейших колонн). Колонны мегарона и внутреннего двора более стройны по сравнению с критскими.

В XII в. до н. э. нашествие дорийских племен ускорило распад микенского государства и упадок его культуры. Но несмотря на разрушение дорийцами крито-микенской цивилизации, ее культура оказала значительное влияние на формирование античной культуры всей Древней Греции.

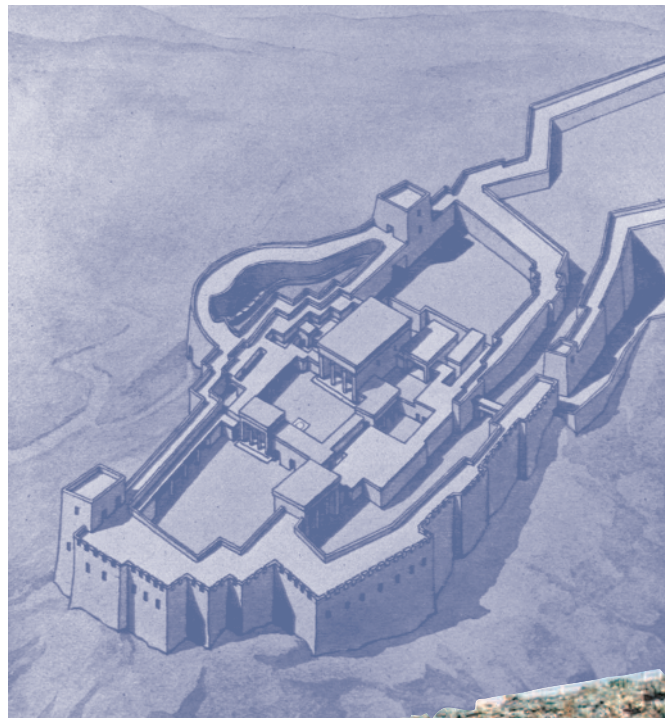


Тиринф был построен на крутом холме и окружен неприступными стенами.



Микены. Львиные ворота. Фрагмент.

Акрополь в Тиринфе. XIV—XII вв. до н. э. Реконструкция общего вида и современное состояние.



Акрополь в Тиринфе — древний город на полуострове Пеллопоннесе, укрепленное поселение на холме, существовавшее с начала бронзового века. Достопримечателен дворец, циклопическими туннелями, а также стенами, за которые был назван Гомером «крепостенным Тиринфом».