



Печатается с разрешения издательства Walter Foster Publishing, a division of Quarto Publishing Group USA Inc. All rights reserved. Walter Foster is a registered trademark.

УДК 741
ББК85.15я7
П59

Все права защищены.
Любое использование материалов данной книги, полностью или частично, без разрешения правообладателя запрещается.

П59 **Портрет** / пер. с англ. Л. Степновой. — Москва : Издательство АСТ, 2023. — 112 с. : ил. — (Искусство рисовать на коленке (под ручья)).

ISBN: 978-5-17-158743-7

Что может быть более захватывающим, чем портрет, сделанный обычным карандашом? Конечно удивительно, но нарисовать лицо человека гораздо проще, чем вы думаете. Объекты для рисования можно найти повсюду, и карандаш всегда находится под рукой. Авторы этой книги — известные живописцы — покажут вам, насколько просто научиться рисовать карандашом как отдельные черты лица, так и сложные портреты мужчин, женщин и детей.

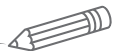
ISBN: 978-5-17-158743-7

© 2002, 2003, 2005, 2007, 2008, 2011, 2012 Quarto Publishing Group USA Inc.
© 2007 Christopher Speakman
© 2004, 2005 Ken Goldman
© 2006, 2007 Debra Kauffman Yaun
© 2006 Diane Cardaci
© ООО «Издательство АСТ», 2023

Введение

Люди такие разные, и их очень интересно рисовать. В этой книге собраны советы и указания опытных художников, которые познакомят вас с основами рисования портрета. Здесь вы освоите пошаговые уроки рисования людей различного возраста и этнической принадлежности. На страницах этой книги вы найдете много полезных подсказок относительно выбора инструментов и материалов, а также базовых аспектов рисования. Подробные примеры рисования деталей лица помогут вам справиться с наиболее трудными моментами рисования людей. Со временем, набравшись опыта, вы сможете передавать с помощью карандашных рисунков портретное сходство членов вашей семьи и друзей!

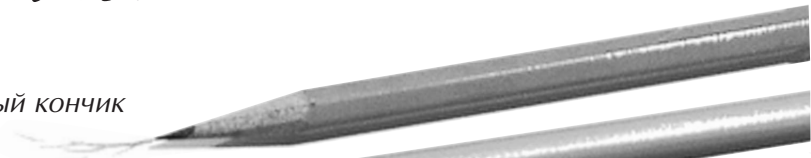




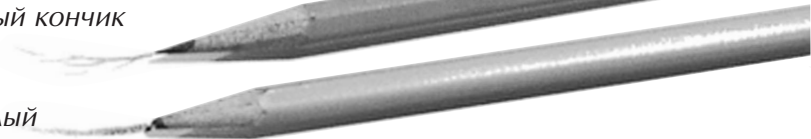
Инструменты и материалы

Рисунок – это не просто приятное увлечение, это еще и важная художественная форма. Даже когда вы пишете или печатаете свое имя, вы рисуете! Если вы неким образом организовываете линии, вы можете создать контуры предмета, а когда вы пойдете немного дальше и добавите темную и светлую штриховки, ваши рисунки начнут приобретать трехмерность, объем и станут выглядеть более реалистично. Одно из самых приятных свойств рисунка карандашом – вы можете делать это в любом месте, а необходимые материалы очень недороги. Вы действительно получаете то, за что платите, тем не менее купите самое лучшее, что можете себе позволить, пополняйте и улучшайте свои запасы при малейшей возможности. Хотя можно использовать все, что способно оставлять какие-нибудь следы на бумаге, вам будет жалко потратить титанические усилия на создание творения, которое довольно скоро выцветет или сотрется. Вот некоторые из материалов, которые будут полезны вам для начала.

ТМ, острый кончик



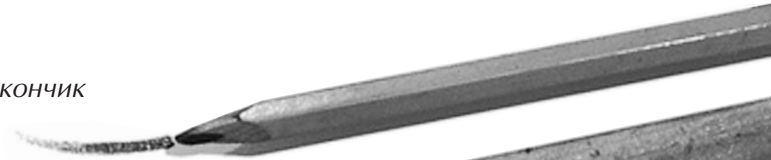
ТМ, круглый кончик



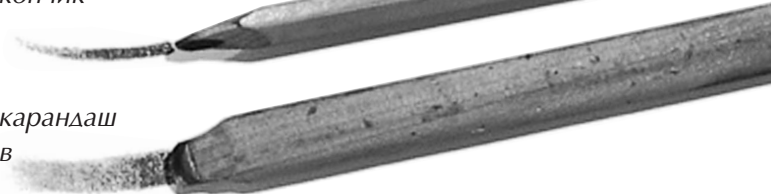
КАРАНДАШ ТМ, ОСТРЫЙ КОНЧИК

Карандаш с острым кончиком создает четкие тонкие линии, он также обеспечивает большую точность штриха. Если скруглить его кончик, вы можете наносить более толстые линии и заштриховывать небольшие участки рисунка.

4М, плоский кончик

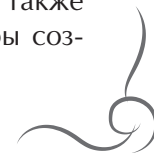


ТМ, плоский карандаш для набросков



КАРАНДАШ 4М, ПЛОСКИЙ КОНЧИК

Для выполнения более широких штрихов используйте острую сторону плоского 4М карандаша. Большой, плоский эскизный карандаш хорош для того, чтобы заштриховывать большие участки рисунка, но вы можете также использовать острое ребро этого карандаша, чтобы создать более тонкие линии.



ДРЕВЕСНЫЙ УГОЛЬ

Древесный уголь 4М мягкий, поэтому он делает очень темные отметки на бумаге. Натуральный виноградный уголь еще мягче, он оставляет еще более темный след на листе. Вы можете попробовать использовать карандаши с белым древесным углем для того, чтобы смешивать линии и осветлять некоторые области вашего рисунка.

4М, уголь

Виноградный
уголь

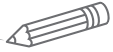
Белый уголь

ПАСТЕЛЬ, КАРАНДАШ КОНТЕ

Пастельные карандаши, карандаши Конте – это подвиды французского мелка. Состоят из глины, воды и красящего элемента, которые прессуются и подвергаются обжигу. Выпускаются в следующих цветах: сангина, сепия, бистр, белый, черный. Карандаш Конте следует отличать от цветных карандашей, которые также могут быть изготовлены из каолина (глины) и красителя. Он растворяется в воде, поэтому можно наносить его влажной кистью или тканью.

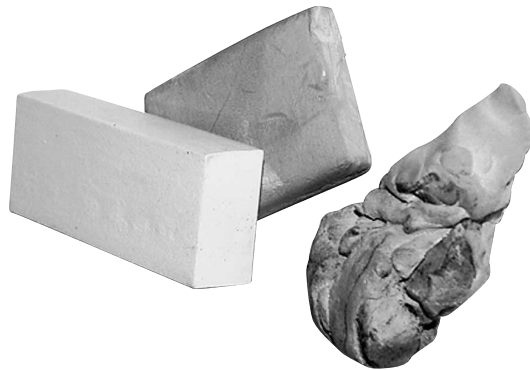
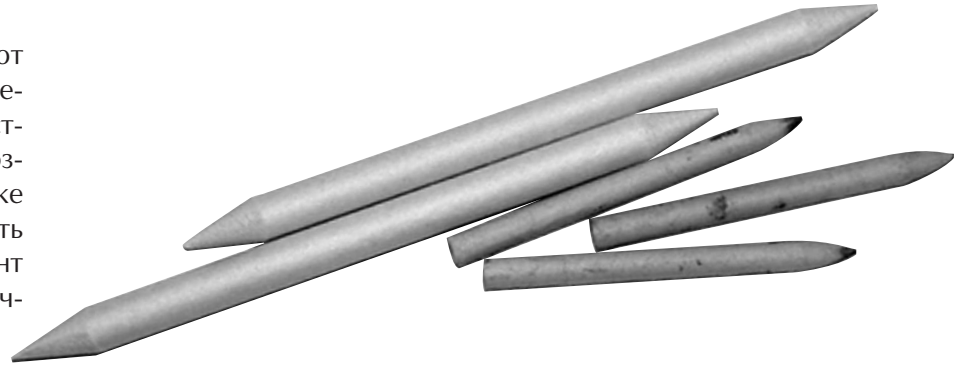
Пастельный
карандаш

Карандаш Конте



КАРАНДАШИ ДЛЯ РАСТУШЕВКИ

Карандаши для растушевки (их еще называют «tortillon») используются для того, чтобы растушевывать карандашные штрихи на небольших участках бумаги, где палец или кусочек тряпочки создадут слишком большие пятна. При растушевке больших участков вы также можете использовать его боковую поверхность. Когда этот инструмент становится грязным, протрите его чистой тряпочкой, очищая от излишнего графита.



ЛАСТИКИ ДЛЯ ХУДОЖНИКОВ

Обязательно следует обзавестись резинкой-клячкой. Вы можете вылепить из нее очень тонкие клинышки с острым кончиком, позволяющие удалить лишние штрихи на очень ограниченных участках рисунка. Виниловый ластик способен полностью удалить карандашные отметки с бумаги, но он легко может повредить поверхность бумаги, если тереть слишком сильно.

КРАФТ-НОЖИ

Эти ножи пригодятся, когда надо аккуратно разрезать бумагу для рисования. Вы можете также использовать их для затачивания карандашей. Лезвия таких ножей (осторожно: они очень острые!) бывают самых разных форм и размеров и легко заменяются.

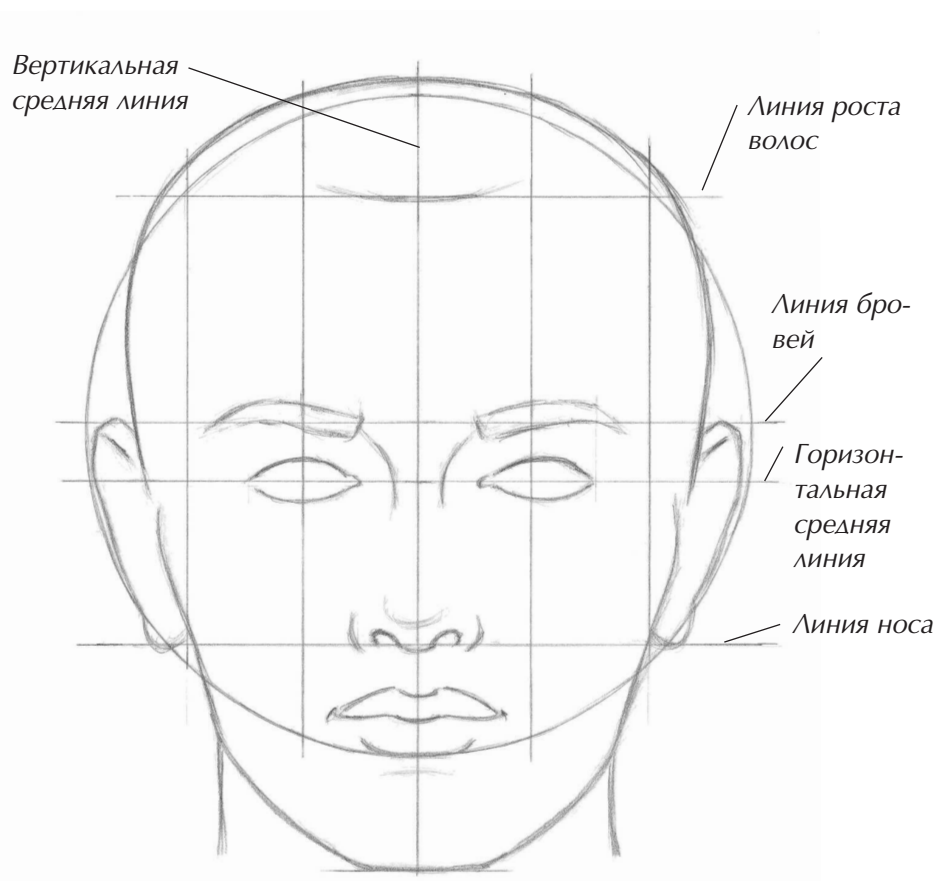


Пропорции лица взрослого

Изучение основных пропорций лица человека (соотношений размеров и расположения частей лица по отношению друг к другу) необходимо для того, чтобы правильно рисовать человеческое лицо. Знание правильных пропорций поможет вам определять правильный размер и размещение каждой части лица, а также подскажет, как изменить их, чтобы портрет соответствовал уникальным индивидуальным данным вашей модели.

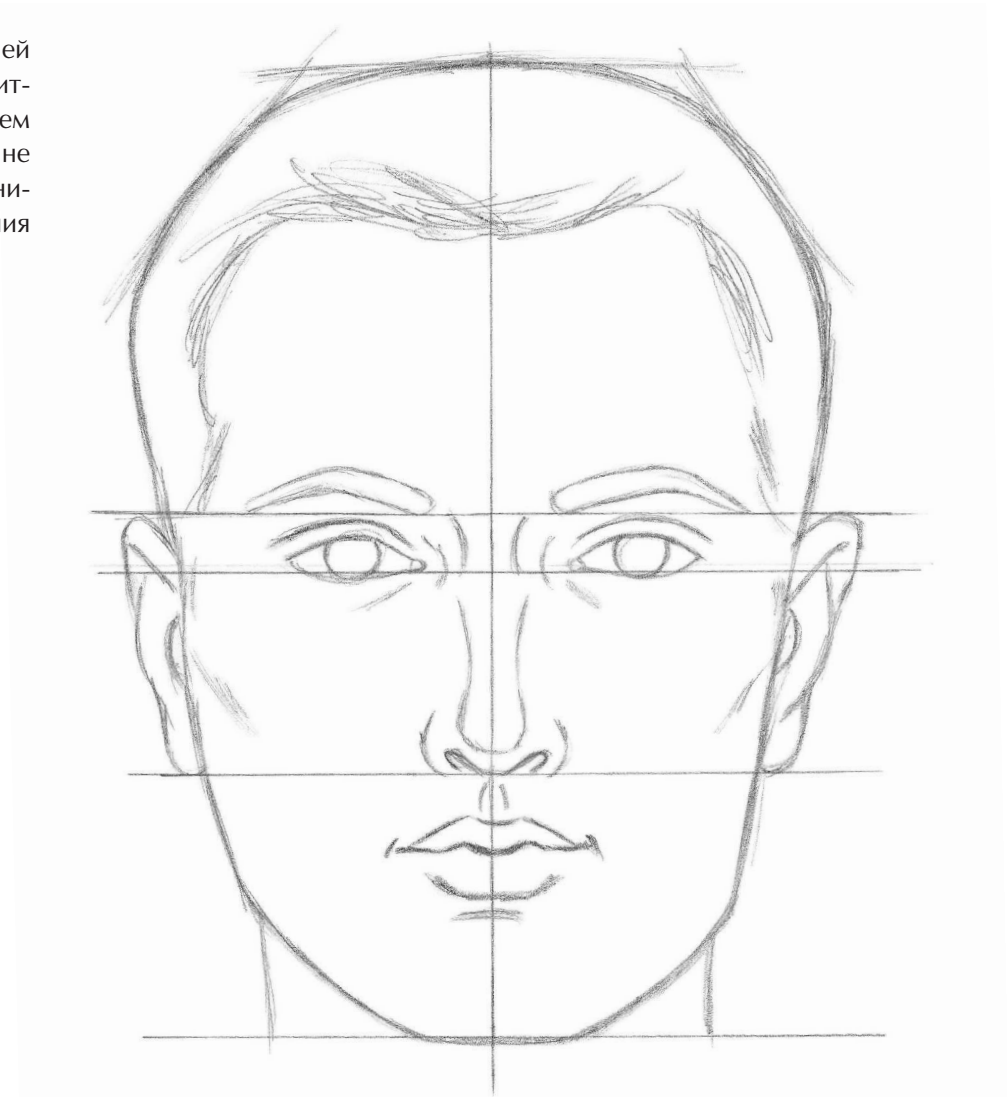
ОПРЕДЕЛЯЮЩИЕ ЛИНИИ

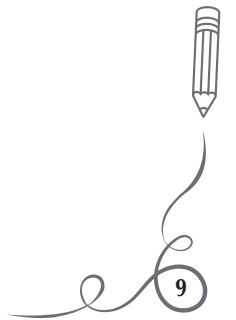
Представьте себе голову как шар, который сплюснен с боков. Шар делится пополам по горизонтали и по вертикали. Лицо также делится по горизонтали на три равные части: линия роста волос, линия бровей и линия носа. Используйте эти направляющие линии, чтобы определить правильное расположение частей лица взрослого человека и интервал между ними.

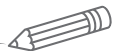


РАСПОЛОЖЕНИЕ ЧАСТЕЙ ЛИЦА

Глаза располагаются между горизонтальной средней линией и линией бровей. Основание носа находится посередине между линией бровей и основанием подбородка. Нижняя губа располагается посередине между основанием носа и подбородком, а уши занимают пространство от линии бровей до основания носа.





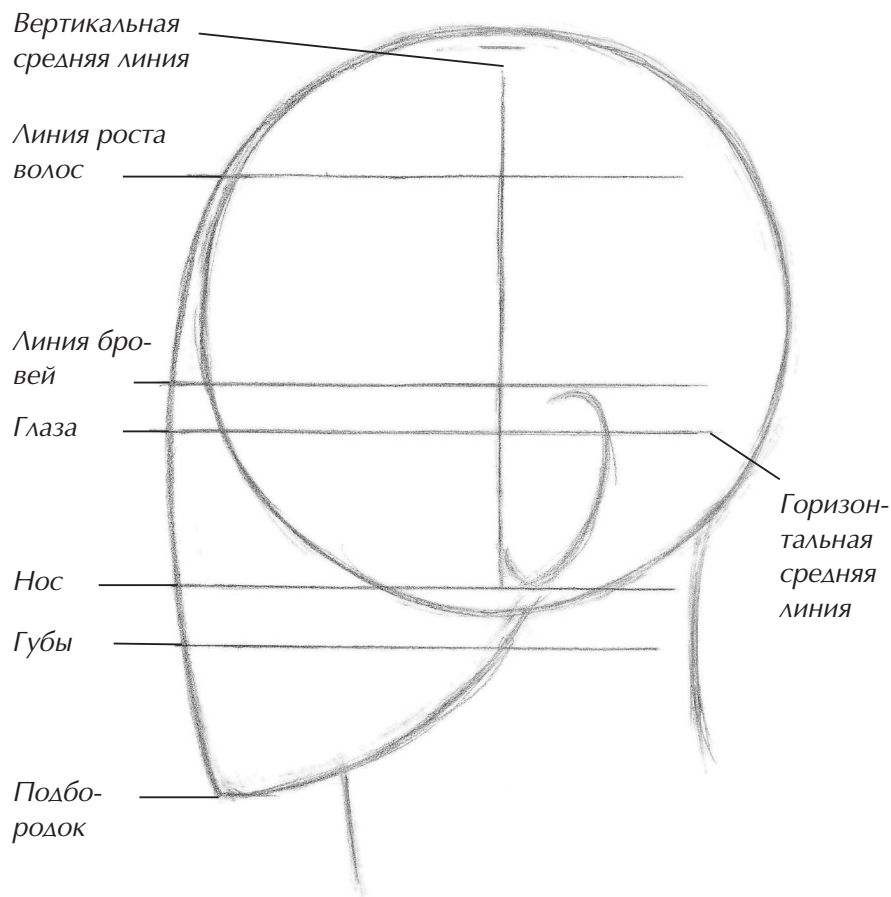


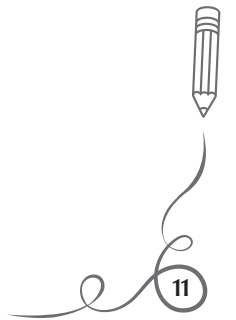
Различные ракурсы лица

Начинающие художники сначала изучают профиль, поскольку с этого угла зрения лицо изобразить проще всего. Например, при рисовании лица в профиль вам не придется заботиться о соблюдении симметрии, но по-прежнему необходимо соблюдать пропорции, равно как при более сложном ракурсе в поворот (три четверти).

НАБРОСОК ПРОФИЛЯ

Чтобы нарисовать голову взрослого человека в профиль, изобразите черепную коробку в виде круга. Добавьте две кривые линии, которые соединятся внизу в одной точке, определяя овал лица и подбородок. Расположите ухо немного позади вертикальной средней линии.





РАЗМЕЩЕНИЕ ЧАСТЕЙ ЛИЦА

Используйте большой круг как направляющую для размещения частей лица. Нос, губы и подбородок выступают за пределы круга, тогда как глаза и ухо остаются внутри. Наклонные пунктирные линии указывают на параллельность наклона носа и уха.

