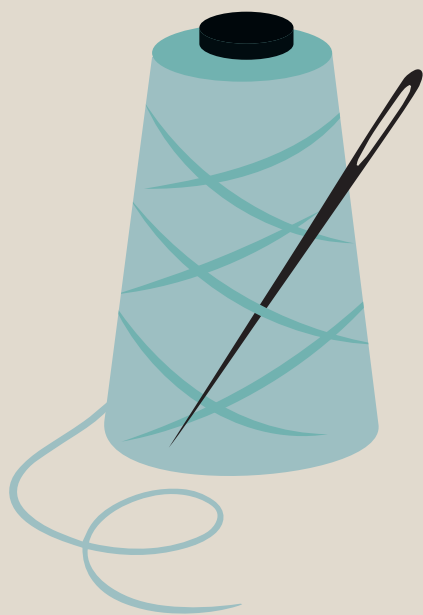


АНАСТАСИЯ КОРФИАТИ

ШЬЕМ ДОМАШНЮЮ ОДЕЖДУ

ПРАКТИЧЕСКОЕ РУКОВОДСТВО



Издательство «АСТ»
Москва



КЛАДЕЗЬ

УДК 746.41
ББК 37.248
К 70

Все права защищены.

Ни одна часть данного издания не может быть воспроизведена или использована в какой-либо форме, включая электронную, фотокопирование, магнитную запись или иные способы хранения и воспроизведения информации, без предварительного письменного разрешения правообладателя.

Корфиати, Анастасия.

К 70

Шьем домашнюю одежду. Практическое руководство / Анастасия Корфиати. — Москва: Издательство АСТ, 2026. — 144 с.: ил. — (Академия кройки и шитья).

ISBN 978-5-17-180855-6

Это подробное иллюстрированное практическое руководство по конструированию и пошиву одежды для дома. Здесь вы найдете советы по выбору тканей и ниток для шитья, необходимых для работы портновских инструментов и швейного оборудования, шаблоны выкроек для моделирования своих уникальных изделий и готовые выкройки. Также вы узнаете, как снимать мерки, делать прибавки и припуски, строить выкройки и работать с ними.

Кроме этого, в книге представлены полезные мастер-классы по выполнению бельевого шва, стачных швов на сетке, обработке срезов косой обтачкой и созданию косой бейки.

Анастасия Корфиати — модельер, автор обучающих книг по шитью и создатель уникальных методик кроя верхней одежды.

УДК 746.41
ББК 37.248

ISBN 978-5-17-180855-6

© Корфиати А., текст, иллюстрации, 2021
© Оформление. ООО «Издательство АСТ», 2026

Содержание

Предисловие	5
Швейные термины.....	6
Глава 1. Инструменты и оборудование	7
Основные инструменты	8
Выбираем нитки	15
Швейное оборудование.....	18
Оверлок	21
Плоскошовная машина.....	23
Глава 2. Материалы и фурнитура	25
Материалы для домашней одежды	26
Прокладочные материалы.....	32
Вышивальные стабилизаторы Madeira	35
Швейная фурнитура	36
Глава 3. Мерки, прибавки и припуски.....	39
Снимаем мерки	40
Снятие мерок с женской фигуры	42
Прибавки и припуски	47
Глава 4. Базовые выкройки	49
Выкройка облегающей футболки	50
Выкройка свободной футболки.....	53
Выкройка плечевого изделия без вытачек	55
Выкройка плечевого изделия с вытачками	60
Выкройка брюк.....	65

Выкройка леггинсов.....	69
Полезные советы	72
Глава 5. Воплощаем идеи	73
Комплект — топ и шорты	74
Комплект — футболка и свободные шорты	81
Пижама — рубашка и брюки	85
Ночная сорочка с нагрудной вытачкой	93
Ночная сорочка с рукавами-крылышками.....	97
Маска для сна.....	100
Комбинация на бретелях	103
Халат с запахом	107
Халат в восточном стиле.....	111
Халат с воротником шалевого типа	114
Платье с американской проймой	117
Комбинезон с капюшоном	121
Туника с драпировкой и леггинсы.....	125
Трикотажный костюм — худи и юбка.....	129
Глава 6. Полезные мастер-классы.....	135
Двойной бельевой шов	136
Стачные швы на сетке	137
Обработка срезов косой обтачкой	138
Устройство для изготовления косой бейки.....	142

Предисловие



*С пожеланиями неисчерпаемого
вдохновения, искренне ваша,
Анастасия Корфиати*

Для каждого человека дом — это самое уютное, теплое и притягательное место на планете. Где бы мы ни находились, как хорошо бы нам ни было в гостях или на отдыхе, с самым большим наслаждением мы возвращаемся именно домой.

Однако зачастую мы не уделяем должного внимания выбору домашней одежды, что является огромной ошибкой! Ведь именно одежда для дома создает комфортное психологическое состояние, добавляет энергии и невероятно поднимает настроение.

В современном мире домашняя одежда приобрела и другое важное значение, — дом для многих людей стал не только местом отдыха, но и работы. Новый формат жизни превратил наши жилища в «офисы», и мы стали еще больше времени проводить дома, заменив классический офисный стиль в одежде на домашний «пижамный».

Стоит ли говорить о том, что шить домашнюю одежду — настоящее удовольствие! В большинстве своем это простые удобные модели — халаты, платья, комбинезоны, туники, пижамы, ночные сорочки...

Основные слагаемые успеха таких изделий — гигроскопичные мягкие дышащие материалы и свободный крой. Сшитые своими руками стильные модные модели наполнят ваш дом светом и радостью.

Эту книгу я писала с особым творческим подъемом и надеюсь, что мое вдохновение передастся каждому, кто возьмет ее в руки. В книге вы найдете коллекцию лучших моделей домашней одежды с выкройками, инструкциями и подробными мастер-классами по пошиву, идеи декора, советы по выбору материалов и уходу за готовыми изделиями.

Желаю вам получить огромное наслаждение от этой книги и от вашего творчества!

Швейные термины

ВТО — влажно-тепловая обработка.

Выкроить — вырезать детали швейного изделия по намеченным контурам.

Выметать (иногда — чисто выметать) — временное ниточное закрепление краев деталей для сохранения формы с переокантовкой шва на внутреннюю сторону изделия. Применяется при обработке горловин, пройм, подбортов, клапанов карманов и т. п.

Декатировать, декатировка ткани — ВТО материалов перед раскроем с целью предотвращения его усадки при пошиве, а также после стирки или носки готового изделия. Способ декатировки подбирается в зависимости от типа материала.

Декорировать, декор — украшать изделие при помощи любой швейной фурнитуры — стразов, беек, аппликации, вышивки и т. п.

Долевая нить — нить основы ткани. Поперечная ей нить называется уточной.

Дублирование деталей — соединение по поверхности двух или более деталей путем склеивания при помощи утюжки или ручного или машинного простегивания.

Запах — заход одной полы одежды на другую. Обычно применяется при пошиве халатов, юбок, платьев и даже брюк.

Застрачивание — прокладывание строчки (обычно с изнаночной стороны) для закрепления подогнутого края детали или изделия, складок, вытачек, защипов и др.

Заутюживание — укладывание припусков шва, складки или вытачки на одну сторону и закрепление их в этом положении с помощью утюга.

Изнанка — обратная, внутренняя (или нижняя), нелицевая сторона одежды, ткани и пр.

Кайма — цветная полоса, обрамляющая края какого-либо изделия — шали, подола платья, халата и пр.

Кант — оторочка по краю или шву одежды. Выкраивается по косой нити ткани, пришивается к изделию так, чтобы выступающая ширина канта не превышала 2÷3 мм. Иногда в него продевают шнурок. Используется для отделки пижам, халатов, постельного белья.

Клеевая кромка — узкая полоска шириной 6÷4 мм, которую получают при разрезании кромочной ткани на рулонно-резальной машине. Используется для прокладывания в борта, по низу, пройме, шлице и в других местах и деталях одежды для предохранения их от растяжения.

Крой — детали изделия и их части, полученные в результате раскроя.

Линия сгиба, сгиб — при раскрое изделия деталь выкройки располагается на сложеной вдвое ткани таким образом, чтобы линия сгиба на выкройке и материале совпадали.

Лиф — часть женского платья, охватывающая грудь и спину.

Намётывание — временное соединение деталей при накладывании их одна на другую и прокладывание соединительных стежков по намеченным линиям. Намётывание может быть выполнено вручную или на специальной машине.

Обмётывание — обработка среза детали для предохранения от осыпания. Обычно выполняется на оверлоке или швом зигзаг.

Обтачка — деталь швейного изделия для обработки срезов, например горловин, пройм, карманов и т. п.

Обхват — периметр какой-либо части тела человека, измеренный с помощью гибкой сантиметровой ленты.

Обхваты — размерная характеристика (признак) тела человека, который используется для конструирования одежды.

Окантовка — обработка среза детали косой бейкой или тесьмой для отделки или предохранения от осыпания.

Отпаривание — обработка изделия паром при помощи утюга или парогенератора.

Основа и уток — две системы нитей, образующих ткань.

Основа — нити, расположенные параллельно друг другу и идущие вдоль ткани (долевая нить).

Отстрочить — проложить машинную строчку по краю изделия или по шву.

Петля — навесная или прорезная деталь швейного изделия, предназначенная для застегивания.

Подборт — деталь швейного изделия для обработки краев борта и лацкана.

Примётывание — временное ниточное соединение мелких деталей швейного изделия с крупными.

Притачивание — ниточное соединение мелких деталей с крупными при помощи швов на швейной машине.

Припосаживание — уменьшение размерных признаков длины отдельных участков детали путем прокладки вспомогательных швов и утюжки требуемого участка. Припосаживают длину пройм, окаты рукавов и т. д.

Разутюживание — раскладывание припусков шва или складки на две противоположные стороны и закрепление их в этом положении посредством тепловой обработки.

Смётывание — временное ниточное соединение двух или более деталей швейного изделия.

Стачивание — ниточное соединение деталей швейного изделия на швейной машине по совмещенным краям.

Стёжка — стегальный шов, а также прошитое таким швом место.

Уток — нити, расположенные перпендикулярно основе.

Фурнитура — вспомогательные материалы для шитья. Обычно употребляется понятие «швейная фурнитура». Включает пуговицы, кнопки, крючки, молнии, пряжки для поясов и т. п.

Шлёвка — деталь швейного изделия для фиксации поясов, пат рукавов, погонов.

Глава 1

Инструменты и оборудование



Основные инструменты

Для конструирования выкроек, раскроя и пошива домашней одежды необходимы определенные инструменты. Если вы шьете регулярно, то наверняка многое из нижеперечисленного уже есть в вашем швейном арсенале. Используйте эти полезные инструменты в вашей работе, ведь с их помощью вы легко сможете добиться идеального результата.

ГИБКАЯ САНТИМЕТРОВАЯ ЛЕНТА (1)

Гибкая сантиметровая лента используется для снятия мерок с фигуры. При покупке обратите внимание, чтобы разметка начиналась от нуля с обеих концов ленты, иначе при снятии мерок могут возникать лишние неудобства.

ПОРТНОВСКИЙ МЕЛ (2)

Портновский мел используется для переноса контуров выкройки на материал. Перед тем как обвести контуры выкройки, заточите края мела под небольшим углом при помощи ножа или ножниц, линии получатся тонкие и четкие.

ВОСКОВОЙ КАРАНДАШ (3а)

Восковой карандаш также используется для переноса контуров выкройки на ткань, — он оставляет тонкие гладкие линии.

САМОИСЧЕЗАЮЩИЙ МАРКЕР (3б)

Переносить контуры выкройки на тонкие и прозрачные ткани очень удобно при помощи самоисчезающего маркера, например производства компании Madeira. Со временем линии исчезают без следа. Ускорить процесс помогает вода — смочите участок небольшим количеством воды — следы маркера исчезнут моментально.

ПРОСТОЙ КАРАНДАШ (3в)

Простым карандашом переводят контуры журнальных выкроек на кальку, а также размечают контуры деталей на жестких прокладочных материалах.

ВСПАРЫВАТЕЛЬ (4)

Вспарыватель используется для аккуратного прорезания петель. Чтобы при прорезании петли не повредить закрепочные стежки,



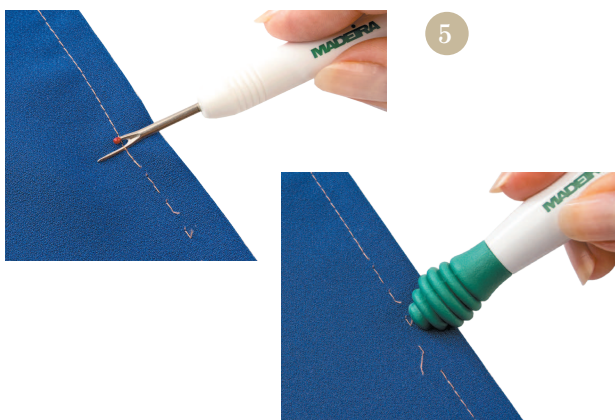


вколите перпендикулярно петле под закрепкой обычную булавку. Дойдя до конца петли вспарыватель упрется в булавку и не повредит закрепку.

Такой вспарыватель Madeira можно применять не только для прорезывания петель. Им можно распаривать как ручные, так и машинные стежки и швы.

РАСПАРЫВАТЕЛЬ (5)

Распарыватель имеет ту же конструкцию, что и вспарыватель, но дополнительно укомплектован резиновым наконечником. С его помощью вы легко удалите неудачные машинные швы даже на тонких тканях. Аккуратно проденьте распарыватель под верхнюю нить и разрежьте стежки, затем так же аккуратно удалите нитки резиновым

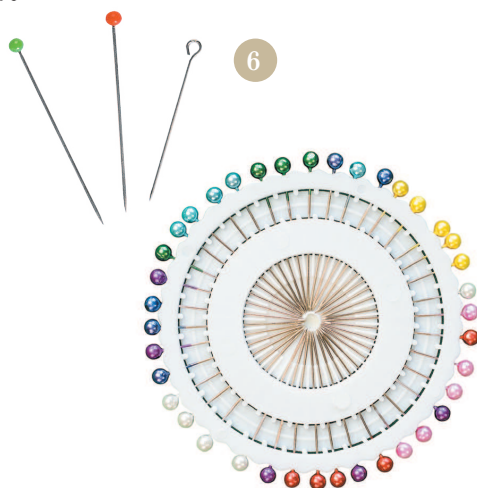


наконечником. Наконечник позволяет буквально «стереть» остатки ниток с ткани, не оставляя от шва никаких следов.

БУЛАВКИ (6)

Существует несколько видов портновских булавок, которые используются для разных целей. Тонкие металлические булавки стандартного размера с тонким острием подходят для прикалывания бумажных выкроек практически к любым видам материалов, а также могут использоваться при создании изделий методом наковки на манекене. Более длинные булавки с круглыми полимерными наконечниками удобны при скалывании деталей из ажурных, а также из рыхлых объемных материалов.

Хранить булавки можно разными способами, например на обычной мягкой или магнитной игольнице. С помощью последней очень легко собрать рассыпавшиеся булавки. Наручная игольница позволяет оставить руки свободными при работе методом наковки на манекене, примерке или подгонке изделия по фигуре.



КЛЕЙ-КАРАНДАШ (7)

Используйте клей-карандаш при моделировании выкроек из бумаги, а также для склеивания готовых выкроек, распечатанных на листах формата А4.

**ПОРТНОВСКИЕ ЛЕКАЛА (8)**

С помощью портновских лекал можно гораздо качественнее и проще построить любую выкройку, провести линии сопряжения, начертить нужные элементы одежды и т.д.

По своей форме лекала условно делятся на 3 категории: «угол», «бочок» и «пройма», в зависимости от того, какие узлы чертежа они позволяют построить. Не обязательно приобретать все имеющиеся в продаже лекала сразу, поскольку большинство из них многофункциональны и достаточно начать с одного-двух универсальных инструментов.

**РОЛИКОВЫЙ НОЖ (9)**

Нож с круглым лезвием 28 мм, 45 мм или 60 мм имеет удобную эргономичную рукоятку с выдвижным механизмом лезвия, оснащен предохранителем и фиксатором. Используется для удобной резки, а также раскроя изделий из деликатных тканей.

МАТ ДЛЯ РАСКРОЯ (10)

Мат имеет устойчивую к порезам поверхность и выполняет роль обязательной подложки для раскроя тканей при помощи раскройного роликового ножа. Двухсторонняя разметка в сантиметрах и дюймах, а также разметка углов 30°, 45°, 60° и 90° позволяет выполнять раскрой быстро и точно.

ПЕРЕКУСЫ (СНИППЕР) (11)

Перекусы — великолепный инструмент, которым очень удобно обрезать концы нитей. Его секрет в том, что он постоянно находится во взведенном состоянии и всегда готов к работе.





12a

ПОРТНОВСКИЕ НОЖНИЦЫ (12)

Как правило, у каждого портного есть несколько ножниц, которые он использует в своей работе. Основное отличие портновских ножниц от любых других состоит в том, что они имеют прямые лезвия, а их ручки расположены под углом. За счет такой конструкции ткань при раскрое не поднимается от стола, а рука не выходит за плоскость резания.

В зависимости от свойств материала следует использовать разные типы ножниц. Для раскроя более плотных материалов, а также

с насечками на лезвиях (12б). Насечки фиксируют срез, не позволяя слоям ткани смещаться.

Для раскроя легких тканей и мелких деталей используйте ножницы с увеличенными эргономичными ручками и более тонкими лезвиями (12в). Угол наклона ручек позволяет выполнять раскрой с минимальным отклонением от поверхности раскройного стола.

МАЛОФОРМАТНЫЕ НОЖНИЦЫ (13)

Малоформатные ножницы используются для раскроя мелких деталей, обрезания нитей и т.п. Ножницы для вышивальных работ от Madeira имеют изогнутую форму, удобны в работе и используются для обрезания ниток. Лезвия у ножниц компактные и необычайно острые.



12б

толстых мягких материалов типа футера используйте универсальные портновские ножницы (12а).

Скользкие ткани легче кроить специально предназначенными для этого ножницами



12в



13



ПАРОВАЯ СТАНЦИЯ (14)

Паровая станция соединяет в себе два прибора: утюг и парогенератор. Основное отличие паровой станции от обычного утюга с отпаривателем состоит в том, что резервуар для воды располагается отдельно и вода в виде пара подается постоянно под сильным давлением в утюг, обеспечивая качественное отпаривание и/или паровой удар. Пар позволяет утюжить швы и детали изделий очень качественно. Чем выше давление пара, тем лучше прибор справляется со сложными складками.

Работать с паровой станцией очень удобно, к тому же, в отличие от утюга, резервуары для воды имеют увеличенный объем (иногда более 3 л), что значительно упрощает работу и исключает частое пополнение резервуара.



Дополнительная возможность — вертикальное отпаривание, предназначенное для изделий со сложным кроем, — утюжку можно производить прямо на вешале.

15

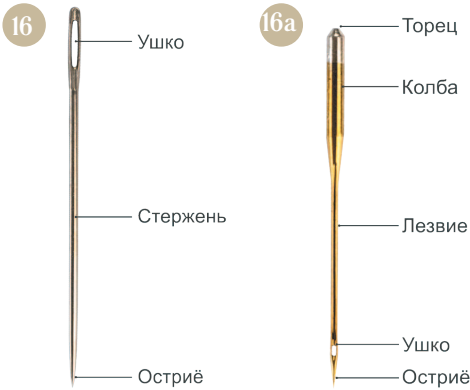


15a

**ПОРТНОВСКИЙ МАНЕКЕН (15)**

Для конструирования выкроек домашней одежды можно использовать стандартный портновский манекен. Параметры манекена подбираются в соответствии с вашими мерками (основная мерка ОГ — Обхват груди). Выбирайте манекен фиксированного размера, выполненный из полимерного материала, жесткого или эластичного, в который легко можно вкалывать булавки. Съемный чехол — важный момент, на который стоит обратить внимание, ведь при необходимости его можно легко снять и почистить.

Для пошива белья, корсетов и торжественных нарядов обычно используют бельевого манекена (15а), с максимально анатомичным туловищем: есть ключицы, выражены лопатки, прорисованы ягодицы и грудь, более ярко выражена талия, а сам манекен, как правило, имеет возможность утяжки в объемах до 10 см.



РУЧНЫЕ И МАШИННЫЕ ИГЛЫ (16)

Строение ручной иглы очень простое — ушко, стержень и острие (16). Используйте только качественные иглы для ручных работ. Тонкие длинные иглы с идеальным острием подходят для тонких деликатных тканей, более толстые — для материалов средней и высокой плотности, для трикотажного полотна крупной вязки — специальные иглы с закругленным концом. Короткие тонкие иглы идеально подходят для прокладывания коротких стежков.

В отличие от ручной иглы, машинная игла имеет более сложное строение (16а). Если внимательно присмотреться, то можно увидеть, что на передней стороне машинной иглы есть длинный желобок. Именно в этот желобок укладывается нитка при шитье.

ИГЛЫ ДЛЯ РУЧНЫХ РАБОТ (17)

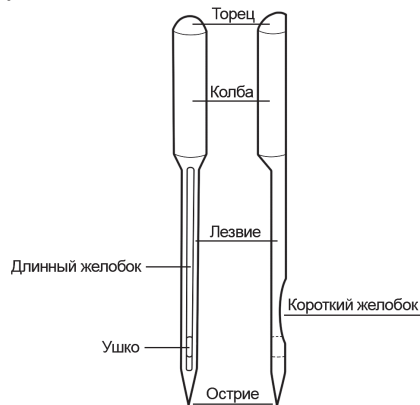
Есть несколько основных разновидностей ручных игл — швейные, штопальные, вышивальные, для квилтинга, для кожи, для шерсти, для трикотажа «Alfa», «цыганские».

Швейные иглы являются универсальными и подбираются для ручных работ по номеру и длине в зависимости от вида выполняемых работ, которые необходимо реализовать.



МАШИННЫЕ ИГЛЫ (18)

Качество пошива изделия определяется не только мастерством портного, но и качеством машинных строчек. Если строчка некачественная, в ней стежки лежат неравномерно и портят весь вид изделия. Именно поэтому так важно научиться правильно подобрать иглу и нитки к типу ткани, из которой шьется изделие. Качество игл и ниток имеет очень важное значение, поэтому лучше использовать нитки и иглы проверенных производителей. Перед началом шитья подберите необходимые по качеству и толщине нитки, затем к ниткам подберите иглу.



Для пошива домашней одежды в зависимости от свойств материала используйте следующие виды игл:

- универсальные иглы Madeira подходят практически для любых видов тканей. Используйте иглы № 75 для тонких тканей, № 80, № 90 — для тканей средней плотности;
- иглы Microtex от Schmetz идеально подходят для пошива деликатных тканей;
- для трикотажных полотен используйте иглы Jersey, Stretch или Super Stretch.



ИГЛЫ ДЛЯ СПЕЦИАЛЬНЫХ ШВОВ (19)

При пошиве одежды из трикотажа припуски по низу изделий и рукавов можно отстрочить двойной или тройной иглой.



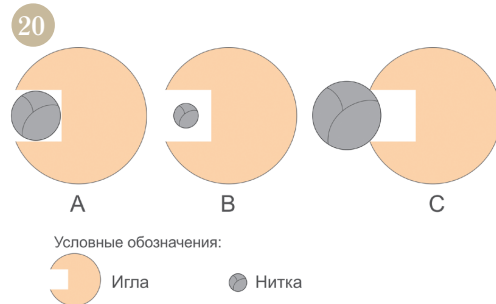
При этом получается эластичный шов, который сохраняет эластичность и не разрывается при нагрузках. Для выполнения строчки используется три нитки для двойного шва (две верхние и одна нижняя) и четыре нитки для тройного шва (три верхние и одна нижняя).

КАК ПРАВИЛЬНО ПОДОБРАТЬ ИГЛУ К НИТКАМ (20)

При правильном соотношении между иглой и ниткой нитка должна укладываться в желобок иглы — только так можно получить качественную строчку (А).

Если игла будет слишком толстой, нитка будет находиться в желобке слишком свободно и возможен пропуск стежков и повреждение нитки (В).

Слишком тонкая игла не позволит нитке лечь в желобок, нитка будет истираться о края желобка, что может привести к обрыву нитки (С).



Важно! Для качественной машинной строчки ткань и нитки должны соответствовать номеру машинной иглы. При покупке игл обратите внимание на маркировку, которую производитель указывает на упаковке и на самой игле.