

Предисловие

Гуашью называют как сами краски, так и рисунки, выполненные ими. Каждый хотя бы однажды рисовал гуашью — в школе или в детском саду. Профессиональные художники тоже часто создают свои произведения именно этими красками. Гуашь известна уже со времен Античности. Ее использовали и художники Средневековья. На рубеже XIX–XX веков интерес к гуашевым техникам достиг своего пика. Гуашью работали Пабло Пикассо, Поль Синьяк, Борис Кустодиев, Александр Бенуа, Валентин Серов и многие другие выдающиеся художники.

Сам термин «гуашь» появился только в XVIII веке. Gouache в переводе с французского означает «плеск». Гуашь — это водорастворимая почти непрозрачная плотная краска. Ее укрывистость позволяет перекрыть темный цвет светлым. Работать гуашью можно на бумаге, картоне, а также на холсте, фанере или даже стекле — помните новогодние снежинки на окнах?

Гуашь бывает художественная, оформительская (плакатная) и школьная. Для живописи стоит выбрать именно художественную гуашь, которая обладает самой высокой кроющей способностью и дает самые насыщенные цвета.



Этапы выполнения этюда гуашью

Работа над картиной начинается задолго до того, как художник возьмется за кисти.

Прежде всего художник продумывает идею, тему натюрморта. Это могут быть цветы и фрукты, старые вещи, предметы искусства, дары осени и т. д.



Чтобы работа над натюрмортом шла легко и гладко, надо тщательно продумать его композицию, правильно выбрать формат, рассчитать ритмы светлого и темного, найти интересное колористическое решение.



Школа рисования. Гуашь для начинающих

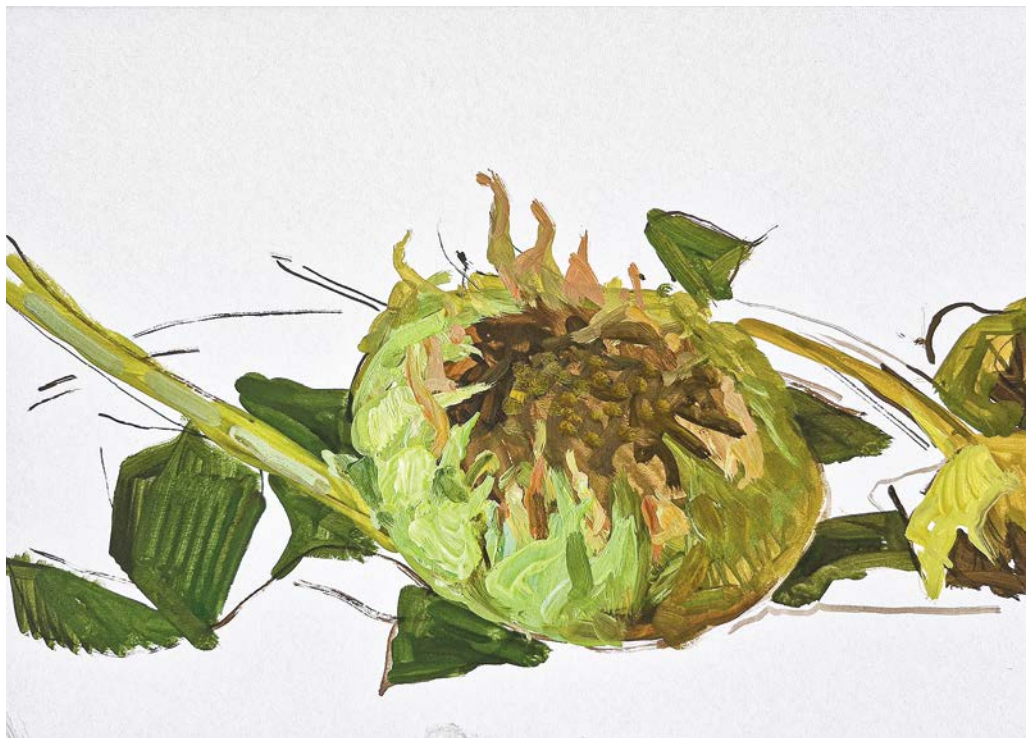
Предметы в натюрморте должны быть связаны не только по смыслу, цвету, стилю, но и иметь разные формы и пропорции. Также надо подумать над разнообразием текстур и фактур. Предметы с разными поверхностями (матовыми и глянцевыми, гладкими и шероховатыми) в одном натюрморте подчеркнут особенности друг друга.



Обычно художники начинают с самого важного — поиска композиционного решения. Изображению в формате не должно быть тесно, оно не должно выглядеть слишком мелким или сдвинутым влево, вправо, вниз или вверх. При этом ось изображаемого предмета не должна делить формат пополам. То есть главный объект помещается в центр, но не в точке пересечения диагоналей формата. Чтобы найти удачное композиционное решение, художники делают композиционные эскизы размером со спичечный коробок. Именно в таком маленьком формате проще всего сосредоточить внимание на композиции, потому что видно все и сразу.



Работая с гуашью, лучше начинать с самого темного и самого яркого цветов. На этом этапе важно максимально долго обходиться без белил. Самое трудное — исправить в гуашевой работе разбелы. Излишек белил не позволит достичь нужного контраста между светом и тенью, если сразу делать замесы с белой краской.



Далее большие отношения — то есть отношение света к теням — пишутся уже с применением белил. Тональные и цветовые пятна цвета света и цвета теней каждого предмета и каждой поверхности надо искать, сравнивая их по тону и по теплохолодности со всеми остальными.

Когда цвета света и теней подобраны, можно переходить к уточнению и более подробной прорисовке.





Гуашь — это быстросохнущая краска, поэтому даже очень подробную детализацию можно выполнять сразу.