

Д-р Д.Г. Хессайон

ВСЕ ОБ ОРХИДЕЯХ

Перевод с английского

О.И. Романовой

Научный редактор

В.Р. Филин



АСТ
Кладезь
Москва

Содержание

	<i>страница</i>
ГЛАВА 1 НАБЛЮДАЯ ЗА ОРХИДЕЯМИ	3–9
ГЛАВА 2 ВЫБОР И ПОКУПКА	10–13
ГЛАВА 3 УХОД ЗА ОРХИДЕЯМИ	15–26
Обеспечьте им необходимый температурный режим	16–17
Обеспечьте им необходимый уровень освещенности	18–19
Обеспечьте им правильный полив	20–21
Обеспечьте им оптимальную влажность воздуха	22
Обеспечьте им необходимое питание	23
Проветривание.....	24
Обеспечьте им период покоя.....	25
Следите за внешним обликом растения	26
ГЛАВА 4 ГОРШКИ И ПЕРЕСАДКА	27–33
Контейнеры	29
Субстраты	30–31
Пересадка	32–33
ГЛАВА 5 РАЗМНОЖЕНИЕ ОРХИДЕЙ	35–37
ГЛАВА 6 ВЫРАЩИВАНИЕ ОРХИДЕЙ КАК УВЛЕЧЕНИЕ	39–43
ГЛАВА 7 ИСТОРИЯ КУЛЬТУРЫ ОРХИДЕЙ	45–47
ГЛАВА 8 ПРОБЛЕМЫ, ВОЗНИКАЮЩИЕ ПРИ УХОДЕ ЗА ОРХИДЕЯМИ	49–52
Почему орхидея не цветет?	49
Проблемы, связанные с неправильным уходом	50
Вредители.....	51
Болезни.....	52
ГЛАВА 9 ОРХИДЕИ В ДОМЕ И ВНЕ ДОМА	53–59
Орхидеи в саду.....	53
Орхидеи в дикой природе	55
Орхидеи в доме.....	56–57
Орхидеи в теплице	58
Орхидеи как срезочные цветы.....	59
ГЛАВА 10 ОРХИДЕИ от А до Z	60–123
ГЛАВА 11 СЛОВАРЬ ТЕРМИНОВ	124
ГЛАВА 12 УКАЗАТЕЛЬ ЛАТИНСКИХ НАЗВАНИЙ РАСТЕНИЙ	125–126
ГЛАВА 13 УКАЗАТЕЛЬ РУССКИХ НАЗВАНИЙ РАСТЕНИЙ	127–128

THE ORCHID EXPERT

This edition is published by arrangement with Transworld Publishers, a division of The Random House Group Ltd. All rights reserved

Воспроизведение всей книги или любой ее части воспрещается без письменного разрешения издателя.

Любые попытки нарушения закона
будут преследоваться в судебном порядке

Общероссийский классификатор продукции ОК-005-93, том 2;
953000 — книги, брошюры

ГЛАВА 1

НАБЛЮДАЯ ЗА ОРХИДЕЯМИ

В растительном мире орхидеи — как шампанское среди напитков: и в том, и в другом слове нам чудится какое-то очарование, несмотря на то, что мы знаем о существовании более редких и дорогих растений и вин.

До Второй мировой войны орхидеи действительно были редкими и дорогими коллекционными растениями, которые выращивали в оранжереях. В первом издании книги «Все о комнатных растениях» мы даже не сочли нужным упомянуть орхидеи по причине их экзотичности. С тех пор ситуация совершенно изменилась: в наши дни орхидеи входят в группу самых популярных комнатных растений, их продают в универсамах, цветочных магазинах, садовых центрах и крупных хозяйственных магазинах. Что же произошло?

Произошла революция в выращивании орхидей, и прежде всего фаленопсиса и пафиопедилума, или Венерина башмачка. Эти две хорошо приспособленные к жизни в обычных комнатных условиях орхидеи научились выращивать в большом количестве в специализированных хозяйствах, благодаря чему они стали доступны по цене самым широким слоям населения.

С этими двумя орхидеями можно обращаться как с относительно долго, но не постоянно живущими в доме растениями: после окончания цветения, которое продолжается от месяца до нескольких месяцев кряду, их можно выбросить, как обычно выбрасывают горшечные комнатные хризантемы, азалии и пуансеттии. Можно, правда, приложить некоторые усилия и добиться того, чтобы орхидеи жили в доме и цвели постоянно. Кроме двух названных орхидей, в комнатных условиях хорошо растут цимбидиум, гибриды и онцидиум. К сожалению, если при выращивании роз, садовых луковичных растений и деревьев разбираться в сортах иногда бывает так же интересно, как в тонкостях агротехники, то в случае с орхидеями максимум информации, на которую вы можете рассчитывать при покупке, — это ее родовое название, например фаленопсис, а ча-

ще всего растение вам продадут просто как «орхидею».

Те, у кого есть отапливаемая теплица, могут выращивать более широкий ассортимент орхидей. Какие именно — зависит от температуры в теплице зимой. Особенности выращивания орхидей в теплице описаны в настоящей книге; здесь же вы найдете информацию об обществах любителей орхидей в Великобритании и США и о том, где найти поставщиков более редких орхидей.

Орхидеи — необычные растения, и их выращивание может доставить истинное наслаждение. Мало какое другое растение может сравниться с орхидеями по сложности строения цветка или причудливости процесса прорастания семени. Среди них есть такие, корни которых способны впитывать влагу из воздуха, а также такие, у которых цветки не увядают в течение нескольких месяцев. По разнообразию окраски орхидеям нет равных в растительном мире.

При этом выращиваемые промышленным образом растения составляют лишь незначительную часть семейства. Среди орхидей есть малышки, которые могут расти в подставке для яйца, и гиганты, образующие на деревьях висячие сады весом до тонны, а их цветки могут быть размером как с булавочную головку, так и с суповую тарелку. В семействе около 800 природных и сотни гибридных родов, полученных в результате искусственного скрещивания, около 30 тыс. видов и более 100 тыс. гибридов. Это количество продолжает увеличиваться по мере обнаружения новых видов и получения новых гибридов. Новые виды орхидей находят повсеместно от районов с умеренным климатом до экваториальных зон, но большинство из вновь обнаруженных орхидей либо слишком миниатюрны, либо недостаточно эффектно и потому не подходят для промышленного выращивания.

Заниматься или не заниматься разведением орхидей — решать вам и только вам, но пусть на ваше решение не влияет уставшее представление об орхидеях как сложных для выращивания растениях. Наиболее распространенные в продаже орхидеи выращивать не труднее, чем обычное комнатное растение. Вполне вероятно, что ваше увлечение может перерасти в страсть, которая подведет вас к самому сложному и увлекательному этапу — размножению этих растений.

НАЗВАНИЯ ОРХИДЕЙ

С названиями культивируемых орхидей дело обстоит несколько сложнее, чем с названиями большинства других садовых или комнатных растений, поскольку семейство орхидных объединяет не только огромное количество природных видов и разновидностей, но и множество межвидовых и межродовых, зачастую очень сложных по своей природе гибридов. Кроме того, в продажу поступают многочисленные формы этих гибридов. В целом образуется достаточно сложная система, но в ее основе лежат несложные для понимания принципы.

ВИДЫ ОРХИДЕЙ

Растения, которые возникли естественным путем в природе

Пример:

<i>Dendrobium</i>	<i>wardianum</i>	<i>var. album</i>
РОД: латинское название пишут курсивом с заглавной буквы	ВИДОВОЙ ЭПИТЕТ: это слово пишут по-латыни курсивом с маленькой буквы	РАЗНОВИДНОСТЬ: это слово пишут по-латыни курсивом с маленькой буквы

Род — это как фамилия у объединенных близким родством людей; в роде может быть несколько членов. В роде дендробиум (*Dendrobium*) насчитывают более тысячи видов.

Видовой эпитет — это как имя при фамилии человека; виды, относящиеся к одному роду, различают по комплексу признаков, из которых обычно обращают внимание на немногие.

Разновидность — это группа особей, отличающихся от типичных особей того же вида слабо наследуемыми второстепенными признаками.

ГИБРИДЫ ОРХИДЕИ

Растения, полученные в результате скрещивания двух или более сортов, разновидностей, видов или родов

Пример:

<i>Vuykstekeara</i>	<i>Cambria</i>	'Plush'
РОД: латинское название рода пишут курсивом с заглавной буквы; иногда для обозначения гибридного по происхождению рода используют символ х	ГИБРИДНАЯ ГРУППА (лат. grex): латинское название группы пишут прямым шрифтом с заглавной буквы	СОРТ: пишут латинскими буквами прямым шрифтом с заглавной буквы и заключают в одинарные кавычки

Род может быть природным, возникшим естественным путем в природе, или полученным искусственно в результате скрещивания двух и более природных родов. В названии гибрида, полученного в результате скрещивания между двумя родами, присутствуют названия обоих родительских родов, например легиоцэтлия (*Laeliocattleya*). Гибрид, полученный в результате скрещивания трех природных родов, сохраняет в своем названии названия всех трех исходных родов, например брассолегиоцэтлия (*Brassolaeliocattleya*). В случае, когда в скрещивании участвуют более трех родов, гибрид получает название по имени какого-либо человека, при этом к латинской форме имени прибавляется окончание *-ara*, например вьюльстекеара (*Vuykstekeara*).

Гибридная группа — результат скрещивания между разными видами и (или) гибридами. Первоначально гибридные группы обозначали латинским по форме коллективным эпитетом. Сейчас так обычно не делают.

Сорт — полученная в культуре разновидность, выбранная среди прочих по тем или иным желательным для человека свойствам.



ЕСТЕСТВЕННАЯ СРЕДА ОБИТАНИЯ ОРХИДЕЙ

Большинство орхидных — эпифиты, но такие распространенные орхидеи, как пафиопедилум и фрагмипедиум, обитают на почве.

ЭПИФИТНЫЕ ОРХИДЕИ

Растения, в природе обитающие в кроне деревьев. Все эпифитные орхидеи происходят из тропической или субтропической зон и не являются растениями-паразитами. Они прикрепляются корнями к коре дерева и получают воду и питательные вещества как из скапливающегося на коре гумуса, так и из атмосферы.

ЛИТОФИТНЫЕ ОРХИДЕИ

Растут на покрытых мхом или голых камнях и скалах.

НАЗЕМНЫЕ ОРХИДЕИ

Растут на почве, обычно на слое листового перегноя. Все орхидеи умеренного климата относятся к наземным, их надземная часть зимой отмирает.



ФОРМА РОСТА

Большинству орхидей свойственно симподиальное нарастание побегов. У фаленопсиса (*Phalaenopsis*) и ванды (*Vanda*) побеги нарастают моноподиально.



МОНОПОДИАЛЬНОЕ НАРАСТАНИЕ

Прямостоячий или лазающий побег ежегодно нарастает в длину, образуя листья у своей верхушки и корни при основании. Соцветия образуются из боковых почек, закладывающихся в пазухах листьев. Некоторые орхидеи с моноподиальным нарастанием побегов высокие, с регулярно расположенными вдоль стебля листьями (например ванда — *Vanda*), другие компактные и приземистые, с небольшим количеством листьев (например фаленопсис — *Phalaenopsis*).



СИМПОДИАЛЬНОЕ НАРАСТАНИЕ

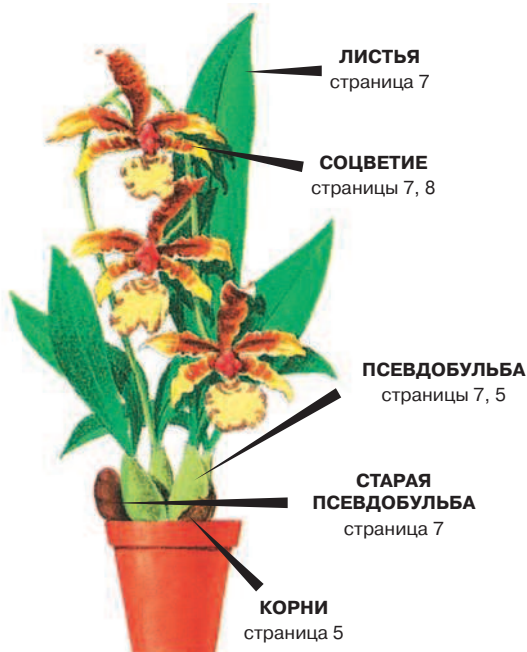
Орхидеи с симподиальным нарастанием побегов обладают покрытым чешуевидными листьями ползучим корневищем, которое соединяет псевдобульбы (см. стр. 7). Псевдобульбы представляют собой утолщенный стебель, от которого отходят листья и цветоносы. Из расположенной при основании псевдобульбы почки ежегодно вырастает новый отрезок корневища, на верхушке которого образуются новые псевдобульбы.

СТРОЕНИЕ ОРХИДЕИ

Нецветущую орхидею легко спутать с каким-нибудь другим растением. Например, у орхидных листья с параллельным жилкованием, но это характерно и для многих других однодольных, например тюльпанов и ирисов. Многим орхидеям свойственны псевдобульбы, но у некоторых распространенных в культуре орхидей псевдобульб нет.

Однако цветущую орхидею не спутаешь с другими растениями. В цветке у немногих орхидных имеются три или две тычинки, но у большинства видов всего одна тычинка, которая, срастаясь со столбиком, образует особый орган, называемый колонкой (см. стр. 8). В строении всех частей цветка, и особенно колонки, просматривается удивительная приспособленность этих растений к перекрестному опылению (см. стр. 9). Цветки какого-либо рода орхидей опыляет обычно определенная группа насекомых; некоторые орхидеи опыляются колибри. Одним из приспособлений орхидей к перекрестному опылению является способность их цветков в ожидании опылителя не увядать в течение нескольких недель.

Как уже отмечено выше, большинство культивируемых орхидей обладают псевдобульбами. Этот классический для орхидных тип показан на рисунке ниже.



КОРНИ



У эпифитных орхидей имеются толстые воздушные корни, которые при выращивании орхидей в комнате нуждаются в особом уходе и субстрате определенного состава. Снаружи корень покрыт веламеном — особой, состоящей из мертвых клеток тканью, способной впитывать дождевую воду и просто влагу из атмосферы. Заполненный водой веламен становится полупрозрачным и сквозь него начинают просвечивать зеленые слои коры корня (см. стр. 28). Конец корня в период активного роста также бывает зеленым.

У наземных орхидей тонкие и многочисленные корни отходят от расположенного в субстрате корневища, либо под землей у основания стебля образуются, наряду с тонкими корнями, и корневые клубни.

ЛИСТЬЯ

Листья отходят от верхушки псевдобульбы. У большинства орхидей листья не имеют декоративной ценности, но, например, лудизию (*Ludisia*) выращивают преимущественно из-за листьев. Есть орхидеи, у которых красивы как цветки, так и листья. Таковы, например, гибриды пафиопедилума (*Paphiopedilum*) с пятнистыми листьями.

Листья орхидей бывают самой разнообразной формы, размера и окраски. Есть складчатые, вальковатые (почти цилиндрические), мясистые и кожистые листья. Резкое изменение окраски листьев является одним из признаков неблагоприятных для орхидеи условий роста.

КЛУБЕНЫ

У наземных орхидей из зоны умеренного климата под землей развиваются шаровидные или лапчатые корневые клубни. Обычно их два. Содержимое старого клубня используется при формировании надземного побега этого года, после чего клубень отмирает, но при основании побега образуется новый клубень, который зимует.

СТАРАЯ ПСЕВДОБУЛЬБА

Безлистная и неактивная псевдобульба, которую у некоторых орхидей можно использовать для размножения, — см. стр. 37.

СОЦВЕТИЕ

Соцветие состоит из цветоноса и бутонов или раскрывшихся цветков. Любители орхидей часто все соцветия у этих растений называют колосом, но ботаники понимают под этим строго определенный тип соцветия (см. ниже). У некоторых орхидей на конце цветоноса образуется единственный цветок, у других несколько цветков собраны в синфлоресценцию (соцветие), как правило, кисть.



КОЛОС

Цветки сидят на оси соцветия, нарастающего своей верхушкой



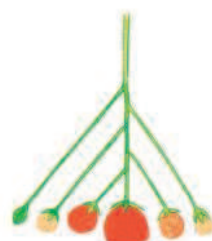
КИСТЬ

Подобна колосу, но цветки не сидячие, а на цветоножках



МЕТЕЛКА, или ТИРС

К удлиненной, нарастающей своей верхушкой главной оси прикрепляются кистевидные цимозные соцветия



ЦИМОЗНОЕ СОЦВЕТИЕ

От цветочной оси первого порядка последовательно сверху вниз отходят также заканчивающиеся цветком оси, на которых, в свою очередь, могут закладываться цветоносные оси следующих порядков ветвления

ПСЕВДОБУЛЬБА

Псевдобульба, или ложная луковица, — это утолщенный стебель, который имеется почти у всех тропических и субтропических орхидей. От основания псевдобульбы отрастают корни, от ее верхушки отходят от одного до дюжины листьев, а от основания, сбоку или от верхушки, могут отрастать цветоносы. В псевдобульбе растение запасает воду, которую расходует во время засушливого периода. По мере нарастания корневища образуются новые псевдобульбы, а отцветшие темнеют и в безлистном состоянии сохраняются на корневище. Как показано ниже, псевдобульбы бывают разного размера и формы.



ШАРОВИДНАЯ или ЯЙЦЕВИДНАЯ

Пример: *Encyclia*



УПЛОЩЕННАЯ

Пример: *Miltonia*



ТРОСТНИКОВИДНАЯ

Пример: *Dendrobium*



РЕБРИСТАЯ

Пример: *Stanhopea*



БУЛАВОВИДНАЯ

Пример: *Cattleya*

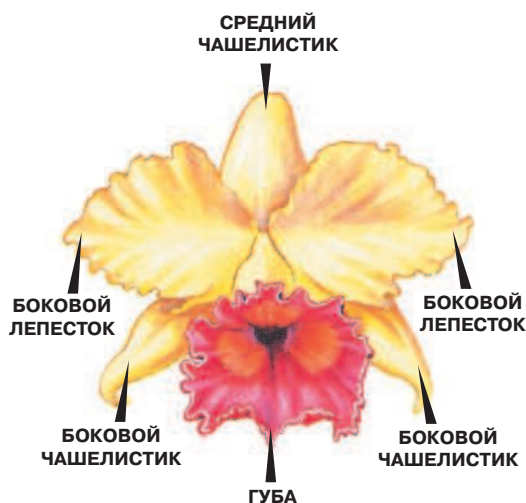
ОТСУТСТВУЕТ

Пример: *Paphiopedilum*

СТРОЕНИЕ ЦВЕТКА

Цветки всех орхидей, независимо от их размера и окраски, устроены по одному типу. Цветок симметричен относительно вертикальной оси и обладает тримерным околоцветником, состоящим из трех чашелистиков, защищающих внутренние части цветка на стадии бутона, и трех лепестков, которые видны у полностью раскрывшегося цветка.

Лепестки поражают разнообразием форм и окраски. Один из них называется губой. Губа обычно бывает самой нарядной частью цветка, хотя у некоторых орхидей (например у ванды — *Vanda*, и аскоценды — *Ascocenda*) она маленькая. Чашелистики, как правило, свободные, однако у пафиопедилума (*Paphiopedilum*) два срослись между собой, а у масдеваллии (*Masdevallia*) все три чашелистика, срастаясь между собой, образуют шлем. В центре цветка большинства родов располагается уникальный для орхидных орган — колонка.



ГУБА

Губа — это средний лепесток, совершенно не похожий на два боковых. У распустившегося цветка губа находится в нижнем положении. Как правило, на губу садится насекомое-опылитель, и на ней могут быть красочные дорожки, которые направляют насекомое к колонке. У некоторых орхидей губа трепещет на ветру, увеличивая сходство цветка с насекомым (см. стр. 9). Есть орхидеи с мешковидной губой, например пафиопедилум (*Paphiopedilum*).

КОЛОНКА

Колонка располагается в центре цветка и представляет собой сросшиеся тычинку и пестик. На верхушке колонки находится пыльник, в гнездах которого находятся поллинии — плотные массы из пыльцевых зерен. При основании колонки находится рыльце, на которое прилипают отдельные группы пыльцевых зерен из переносимых насекомым поллиниев.

СЕМЯ

После опыления и оплодотворения на месте цветка образуется плод-коробочка, в которой содержится множество (до 4 млн.) мельчайших, как пыль, семян. Эти семена нуждаются в специальных условиях для прорастания — см. стр. 43.

ШПОРЕЦ

У многих орхидей губа обладает шпорцем, в котором обычно содержится привлекающий опылителей нектар. Как правило, шпорец бывает небольшим, но у некоторых видов ангрекума (*Angraecum*) он достигает в длину 30 см и более.

РАЗМЕР ЦВЕТКА



МАЛЕНЬКИЙ
Менее 5 см
в диаметре



СРЕДНИЙ
5–7,5 см
в диаметре



КРУПНЫЙ
Свыше 7,5 см
в диаметре

ПЕРЕВЕРНУТЫЕ ЦВЕТКИ

На стадии бутона губа занимает верхнее положение. По мере распускания цветка завязь или цветоножка скручиваются на 180° и в результате этого либо в результате поникания цветоноса губа оказывается в нижнем положении.

ОПЫЛЕНИЕ

Ароматом, изысканной окраской и необычной формой цветков орхидные привлекают насекомых (пчел, ос, бабочек, мух, комаров) или птиц (колибри). Как правило, у каждого вида орхидеи есть собственный опылитель. Опылителя привлекает к цветку возможность добыть пищу, каковой чаще всего является нектар. У орхидных есть множество приспособлений к тому, чтобы завлечь опылителя туда, где он может получить пыльцу и перенести ее на рыльце другого цветка того же вида.

Мимикрия



Oncidium

Цветок принимает облик насекомого или выделяет пахучие вещества, в результате чего начинают действовать оборонительные или половые инстинкты насекомого, которое в конце концов и производит опыление. Так, у офриса (*Ophrys*) цветки распускаются в то время, когда вылетают после перезимовки самцы некоторых жалящих перепончатокрылых, но раньше, чем вылетают самки этих насекомых. Выделяемые цветками пахучие вещества и облик губы способствуют тому, что срабатывает половой инстинкт насекомого, которое, не удовлетворившись посещением одного цветка, производит перекрестное опыление. Цветки трепещущего на ветру онцидиума (*Oncidium*) самцы некоторых перепончатокрылых принимают за пришельцев, вторгшихся на охраняемую ими территорию с гнездом. Нападая на соперников, самцы производят опыление.

Аромат

Принято считать, что цветки большинства орхидей не пахнут, но это не совсем так. Запах, который выделяют некоторые орхидеи, человек может и не почувствовать. Аромат других орхидей проявляется только ночью, когда летают ночные бабочки. Есть также орхидеи, цветки которых испускают запах гниющего мяса, что привлекает к этим цветкам мух. Гибриды обычно обладают слабо выраженным ароматом либо вовсе не пахнут, даже если родительские растения были душистыми.

Окраска

В окраске орхидей присутствуют все цвета спектра. Яркая окраска очень важна для привлечения дневных насекомых и птиц. Цветки орхидей, которые опыляются ночными насекомыми, напротив, окрашены в белый цвет или пастельные тона, поскольку для них важно обозначить общий абрис цветка, чтобы он выделялся в темноте.

Цветы-ловушки



Paphiopedilum

«Охота» на насекомых — еще один способ, который применяют орхидные с тем, чтобы произошло перекрестное опыление. Насекомое, привлеченное слабым ароматом цветка и ярким цветом мешковидной губы у Венерина башмачка, вползает в губу, и, не найдя пищи, пытается из нее выбраться. При этом оно не может миновать рыльца и пыльников. Самый хитроумный способ «охоты» применяет кориантес (*Coryanthes*): привлеченная запахом цветка пчела садится на губу и, «пьянея» от угощения, падает в заполненный жидкостью мешок. Побарахтавшись в жидкости, пчела в конце концов выползает через трубочку, по которой стекает избыток жидкости. При этом она задевает колонку и производит перекрестное опыление.

ГЛАВА 2

ВЫБОР И ПОКУПКА

Эта глава предназначена прежде всего начинающим любителям орхидей, и ее цель — помочь им избежать ошибок и, как следствие, разочарований уже на этапе выбора растений. Ведь если вы купите трудное в уходе или просто некачественное растение и оно вскоре внезапно погибнет, то вы сможете навсегда уверовать в то, что «орхидеи очень трудные для выращивания растения».

Это не совсем верно. Среди орхидных, действительно, есть растения, которые непросто вырастить даже в оранжерее. Но сейчас в продаже много и совсем неприхотливых, не требующих особого внимания при выращивании в комнате. В любом случае, выбирая растения в магазине, важно делать это осознанно и следовать определенным правилам.

ВЫБОР ОРХИДЕИ

Вы хотите купить орхидею. Покупать приглянувшееся вам растение стоит только в том случае, если вы сможете обеспечить ему подходящие условия, а потому постарайтесь ответить на пять предлагаемых ниже вопросов.

ВОПРОС 1: ГДЕ ОРХИДЕЕ ПРИДЕТСЯ ЖИТЬ?

Некоторые орхидеи прекрасно чувствуют себя при недостаточном освещении и в сухом воздухе комнаты, другим требуется хорошая освещенность и влажный воздух теплицы или оранжереи. Прочитайте в главах 9 и 10 настоящей книги, каковы требования выбранного вами растения к условиям роста.

ВОПРОС 2: КАКОЙ БУДЕТ МИНИМАЛЬНАЯ ТЕМПЕРАТУРА ВОЗДУХА В ПОМЕЩЕНИИ ЗИМОЙ?

Это очень важный вопрос. Растению может быть нужна пониженная (10–13°), умеренная (13–16°) или повышенная (выше 16°) температура воздуха. В комнате с центральным отоплением температура воздуха всегда будет повышенной, в частично отапливаемом помещении — пониженной или умеренной, но правильно оценить диапазон перепада температур зимой можно только с помощью термометра, фиксируя минимальную и максимальную температуру в течение суток. Как правило, орхидеи могут в течение некоторого времени переносить несколько повышенную или пониженную температуру, а растения, входящие в группу «легких для выращивания» (см. Вопрос 5), могут жить при таких условиях довольно долго. Однако было бы легкомысленно пытаться выращивать в условиях обычной комнаты орхидею, которая требует зимой прохлады. Выясните в главе 10, каковы требования понравившейся вам орхидеи к температурным условиям.

ВОПРОС 3: СКОЛЬКО СВЕТА ПОЛУЧИТ РАСТЕНИЕ?

Тоже важный вопрос. Некоторые орхидеи нуждаются в ярком освещении и в комнатных условиях будут страдать от недостатка света, другие менее требовательны и могут расти на затененном подоконнике. Выясните, каковы требования понравившейся вам орхидеи к освещенности.

ВОПРОС 4: СКОЛЬКО МЕСТА ВЫ МОЖЕТЕ ОТВЕСТИ РАСТЕНИЮ?

Не стоит выбирать высокие орхидеи, если вы собираетесь выращивать их на подоконнике или под лампами подсветки. Перед покупкой уточните, какой высоты будет цветущее растение.

ВОПРОС 5: ДОСТАТОЧНО ЛИ У МЕНЯ ОПЫТА, ЧТОБЫ ВЫРАЩИВАТЬ ОРХИДЕИ?

Если вы начинающий любитель, выбирайте растения из приводимого ниже списка в зависимости от того, какие температурные условия и уровень освещенности вы можете им обеспечить. По мере накопления опыта вы сможете переходить к выращиванию более «капризных» орхидей.

«Легкие для выращивания» орхидей

<i>Брассавола</i> (<i>Brassavola</i>)	<i>Кэтлиа</i> (<i>Cattleya</i>)	<i>Фаленопсис</i> (<i>Phalaenopsis</i>)
<i>Брассия</i> (<i>Brassia</i>)	<i>Мильтониопсис</i> (<i>Miltoniopsis</i>)	<i>Цимбидиум</i> (<i>Cymbidium</i>)
<i>Вьюльстекеара</i> (<i>Vuylstekeara</i>)	<i>Онцидиум</i> (<i>Oncidium</i>)	<i>Энциклия</i> (<i>Encyclia</i>)
<i>Дендробиум</i> (<i>Dendrobium</i>)	<i>Пафиопедилум</i> (<i>Paphiopedilum</i>)	<i>Эпидендрум</i> (<i>Epidendrum</i>)

Советуем по возможности выбирать не природные виды, а гибриды.

ПОКУПКА

С ЧЕГО НАЧАТЬ

Первой орхидеей для многих бывает фаленопсис (*Phalaenopsis*) или пафиопедилум (*Paphiopedilum*), самостоятельно купленные в магазине или полученные в подарок. Распространенные гибриды этих растений хорошо переносят недостаточную освещенность и повышенную температуру воздуха в жилом помещении. С ними поступают так же, как с цикламенами или пуансеттией, то есть держат в доме, пока они не отцветут, а потом выбрасывают. После первого опыта по продолжительному содержанию этих орхидей в комнате можно попробовать вырастить какую-нибудь другую неприхотливую и распространенную орхидею, например миниатюрный цимбидиум (*Cymbidium*), но только при условии, что вы сможете обеспечить ему прохладу зимой. Помните, что выращивать гибриды обычно проще, чем исходные виды.

Следующий этап на пути овладения искусством выращивания орхидей — попытаться заставить растения зацвести во второй раз. Для этого вам придется познакомиться с правилами ухода (глава 3) и пересадки (глава 4) орхидей. Затем можно попробовать выращивать орхидеи в теплице, что позволит вам расширить ассортимент растений. Если вас уже укусила «орхидейная муха», то вы можете попытаться размножить, получать новые гибриды и выставлять свои орхидеи на выставках. В этом случае вас можно считать настоящим любителем орхидей.

Но пока до этого еще далеко. Вам еще только предстоит купить свою первую орхидею; на следующей странице рассказывается, как и где это можно сделать.

НА ЧТО ОБРАТИТЬ ВНИМАНИЕ

СОЦВЕТИЕ

Должны быть и раскрывшиеся цветки, и бутоны. Бутоны должны быть плотными

НАСЕКОМЫЕ

На бутонах, листьях и основании горшка не должно быть насекомых

ЛИСТЬЯ

Плотные, не поникшие, без повреждений. Цвет листьев может быть различным: от темно-зеленого до желтоватого

ВОЗДУШНЫЕ КОРНИ

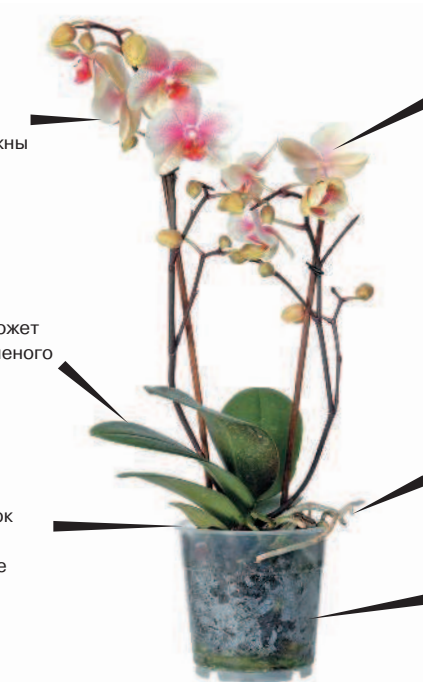
Плотные, бледноокрашенные. Плохой признак — наличие отмерших корней. Хороший признак — зеленые кончики корней

ПОВЕРХНОСТЬ ПОЧВЫ

Свободная от сорняков. Горшок должен быть достаточно просторным, чтобы корневнице могло разрастаться

ПОДЗЕМНЫЕ КОРНИ в прозрачном горшке

Бледноокрашенные, не почерневшие



ГДЕ ПОКУПАТЬ ОРХИДЕИ

Магазин



Подавляющее большинство орхидей приобретаются в садовых центрах, цветочных или крупных хозяйственных магазинах и супермаркетах. Покупая растения в магазине, вы сразу можете оценить их состояние и выбрать именно то, что вам нравится. Если бы орхидеи не были доступны в широкой продаже, то они до сих пор оставались бы растениями для коллекционеров. К сожалению, в широкую продажу поступает ограниченный ассортимент орхидей, а именно вьюльстекеара (*Vuylstekeara*), дендробиум (*Den-drobium*), мильтониопсис (*Miltoniopsis*), онцидиум (*Oncidium*), пафиопедилум (*Paphiopedilum*), фаленопсис (*Phalaenopsis*) и цимбидиум (*Cymbidium*); в крупных садовых центрах можно найти еще зигопеталум (*Zygopetalum*). Другой недостаток массовой продажи — отсутствие на этикетке информации о культурных требованиях растения.

Транспортировка орхидеи домой

Заверните купленную орхидею в несколько слоев газетной бумаги. Этим вы защитите растение от сквозняка, а его листья и цветки — от повреждений. Зимой закройте упаковку сверху.

Очевидно, что при продолжительном пребывании на улице по пути домой в холодное время года растение может пострадать. Менее очевидна опасность, которая может грозить растению при его перевозке летом в закрытом багажнике автомобиля.

Вновь приобретенное растение должно пережить период акклиматизации. В течение пары недель берегайте его от прямых солнечных лучей, держите в умеренно теплом месте и не поливайте слишком обильно.

Тепличное хозяйство



Недостаток приобретения орхидей в тепличном хозяйстве очевиден: туда нужно специально ехать, и путь может быть неблизким. Однако достоинства теплиц столь же очевидны: в них обычно более широкий, по сравнению с магазином, выбор растений, можно получить квалифицированную информацию о выращивании, а также купить молодые, еще нецветущие растения и даже сеянцы. Это позволит вам сэкономить деньги, хотя цветения придется ждать несколько лет. Полезно также ходить на специализированные выставки, где можно познакомиться с поставщиками, а также получить советы по агротехнике.

Каталоги

Специализированные хозяйства и индивидуальные производители рассылают каталоги и затем присылают заказанные растения по почте. В каталогах, как правило, представлен достаточно широкий ассортимент растений.

Заказ по интернету

Интернет предоставляет самую свежую информацию, можно посмотреть на фотографии растений, прочитать рекомендации по уходу и выращиванию и без особых хлопот сделать заказ. Заказывая растения из-за границы, имейте в виду, что при их получении придется оформлять карантинное разрешение, а это требует времени и денег.

ХОЗЯЙСТВА ПО ВЫРАЩИВАНИЮ ОРХИДЕЙ

Великобритания

Почти все специализированные хозяйства по выращиванию орхидей в Великобритании выпускают каталоги и имеют свои веб-сайты. Посетить такие хозяйства можно по предварительной договоренности. Некоторые хозяйства участвуют в специализированных выставках, и там их представителей можно распросить о тонкостях агротехники.

ХОЗЯЙСТВО	АДРЕС	ТЕЛЕФОН И ВЕБ-САЙТ	КАТАЛОГ	ПЕРЕСЫЛКА В СУХОМ ВИДЕ	ОТКРЫТ ДЛЯ ПОСЕЩЕНИЯ
BURNHAM NURSERIES LTD.	Forches Cross Newton Abbot Devon TQ12 6PZ	(0)1626 352233 www.orchids.uk.com	Да	Да	Да
DAVID STEAD ORCHIDS	Greenscapes Horticultural Centre Brandon Crescent Shadwell Leeds LS17 9JH	(0)113 2893933 www.davidstead orchids.co.uk	Да	Да	Да, по предварительной договоренности
EQUATORIAL PLANT CO.	Gray Lane Barnard Castle Co. Durham DL12 8PD	(0)1833 690519 www.equatorial plants.com	Да		Да, по предварительной договоренности
LOURENCE HOBBS ORCHIDS LTD.	Bailiffs Cottage Nursery Hophurst Lane Crawley Down West Sussex RH10 4LN	(0)1342 715142	Да	Да	Да, по предварительной договоренности
McBEAN'S ORCHIDS	Resting Oak Hill Cooksbridge Lewes BN8 4PR	(0)1273 400228 www.mcbeans orchids.co.uk	Да	Да	Да
ORCHIDS by PETER WHITE	61 Stanwell Lea Middleton Cheney Banbury Oxon OX17 2RF	(0)1295 712159 www.orchidsby peterwhite.co.uk	Только прайс-лист	Да	Да, по предварительной договоренности
PLESTED ORCHIDS	38 Florence Road College Town Sandhurst Berks GU47 0QD	(0)1276 32947 www.plested orchids.com	Да	Да	Да, по предварительной договоренности
RATCLIFFE ORCHIDS LTD.	Pitcot Lane Owslebury Winchester Hampshire SO21 1LR	(0)1962 777372 www.ratcliffe.uk.com	Да	Да	Да, по определенным дням, по предварительной договоренности

Соединенные Штаты Америки

В США сотни специализированных хозяйств по выращиванию орхидей, которые издают каталоги, имеют свои веб-сайты и принимают посетителей. Из-за международных и санитарных ограничений (см. стр. 55) почти ни одно из них не пересылает растения за границу, хотя некоторые хозяйства высылают растения в прозрачных закрытых банках (см. стр. 43). Существует Американское общество любителей орхидей (The American Orchid Society — AOS).