

УДК 746.42
ББК 37.248
Т58

탑다운 스웨터 & 카디건 by 슬로우플로우

TOP-DOWN SWEATER & CARDIGAN: EASY AND BASIC FOR BIGINNERS by Slowflow

Copyright © 2023 Kyunghyang BP

Russian Translation Copyright © 2023 «Publishing House «Eksmo»

ALL RIGHTS RESERVED

This translated edition was published by arrangement
with Kyunghyang BP through Shinwon Agency Co.

Т58 **Топ-даун.** Бесшовное вязание сверху вниз : корейский базовый курс / Slowflow ; [перевод с корейского К. Д. Ошариной]. — Москва : Эксмо, 2024. — 288 с. : ил. — (Звезды рукоделия. Бестселлер из Кореи).

ISBN 978-5-04-195043-9

Топ-даун — это техника вязания спицами, в которой изделие вяжется сверху вниз от горловины до нижнего края. У этой техники масса преимуществ: легкость и быстрота вязания, примерка и внесение изменений в любой момент, а главное — можно сразу надевать и носить. Сшивать детали не потребуется!

Научитесь вязать вместе со звездой корейского вязания Slow Flow! Детальные пошаговые фото и QR-коды с авторскими видеоуроками сделают процесс простым и приятным. Универсальные базовые модели будут служить вам долгие годы, ведь это стильные образы из самого сердца Южной Кореи!

УДК 746.42
ББК 37.248

ISBN 978-5-04-195043-9

© Ошарина К.Д., перевод на русский язык, 2024
© Оформление. ООО «Издательство «Эксмо», 2024

ВВЕДЕНИЕ

У вас когда-нибудь возникало желание связать себе что-то?

Мы живем в мире, где шопинг не требует усилий, и любую вещь можно купить одним кликом. Но вам наверняка нравится создавать что-то своими руками, даже если это требует времени, — поэтому эта книга оказалась у вас.

В ней я расскажу о технике вязания сверху вниз (топ-даун), которая подходит как для начинающих, так и для опытных мастеров, а также разберу различные виды рукавов и пройм. Вещи, которые вы свяжете по мастер-классам, относятся к базовым, поэтому вам не потребуется каких-то специальных навыков. Конечно, важно постоянно совершенствоваться и покорять новые вершины, но для начала попробуйте просто насладиться процессом работы.

Надеюсь, моя книга поможет вам в этом.

Slowflow



СОДЕРЖАНИЕ

Введение	3	Лицевая петля	25
Пряжа и инструменты		Изнаночная петля	26
Подбор пряжи	7	Как снимать петли	27
Спицы и дополнительные инструменты	10	Круговое вязание	28
Глава 1		Поворотное вязание	29
ПРЕЖДЕ ЧЕМ ПРИСТУПИТЬ		Прибавка петли из протяжки с наклоном вправо	30
К ВЯЗАНИЮ		Прибавка петли из протяжки с наклоном влево	31
Вязание сверху вниз		Две петли вместе с наклоном влево	32
Сверху вниз и снизу вверх	14	Две петли вместе с наклоном вправо	34
Разновидности способа сверху вниз	15	Три петли вместе	35
Вяжем изделие с рукавами реглан	16	Вяжем V-образную горловину резинкой 1 × 1	36
Плотность вязания		Узоры	
Что такое плотность вязания?	17	Как отличать петли чулочной вязки	37
Важность определения плотности полотна	17	Резинка 1 × 1	37
Как рассчитать плотность вязания	18	Резинка 2 × 2	37
Расчет плотности вязания	9	Набор новых петель и соединение полотен	
Глава 2		Набор петель из закрытых петель	38
ОСНОВЫ ВЯЗАНИЯ СВЕРХУ		Набор петель из кромочных петель	38
ВНИЗ		Набор новых петель по диагональной кромке	39
Базовая техника вязания спицами		Соединение кромочных с петлями закрытого ряда	39
Наборный ряд	22	Соединение двух закрытых рядов	41
Как держать нитку	24	Исправление и закрытие петель	
		Как исправить неправильно провязанную петлю	43

Как закрывать петли способом протяжки	44
Как закрыть резинку 1 × 1 иглой	45

Дополнительная полезная информация

Как вязать шнур	46
Шов между полотнами	46

Основы вязания крючком

Воздушная петля	47
Волшебное кольцо	47
Столбик без накида	47
Столбик с накидом	47
Соединительный столбик	47
Условные обозначения	47

Глава 3

ИЗДЕЛИЯ, СВЯЗАННЫЕ СВЕРХУ ВНИЗ

1. Базовый джемпер	60
2. Пуловер с V-образной горловиной	77

3. Пуловер из ангоры с квадратной горловиной	113
4. Мягкий пуловер с отложным воротником	129
5. Полосатый пуловер с большим отложным воротником	147
6. Кардиган с отложным воротником	171
7. Жакет с круглым вырезом	193
8. Длинный кардиган с V-образной горловиной	217
9. Кардиган на завязках	233
10. Пышное болеро	263

ПРИЛОЖЕНИЕ

1. Мягкая шапка-бини	278
2. Теплые митенки	280
3. Сумочка	282
Заключение	287



ПРЯЖА И ИНСТРУМЕНТЫ

В этой главе расскажу о пряже и инструментах, которые понадобятся для работы, научу вас определять толщину пряжи, подбирать под нее спицы, а также правильно читать этикетки.



ПОДБОР ПРЯЖИ

Пряжа, из которой связаны изделия, представленные в книге.



1 Silky Wool

Вес: 100 г, 500 г (моток)
Состав: 5 % шелк,
60 % овечья шерсть,
25 % нейлон, 10 %
хлопок



2 Chunky Yarn

Вес: 200 г
Состав: 100 % акрил



3 Colorflow (NAKO)

Вес: 100 г
Состав: 5 % мохер, 10 %
шерсть, 85 % премиум
акрил



4 Super Merino

Вес: 100 г
Состав: 49 % шерсть,
51 % акрил



5 Audrey

Вес: 50 г
Состав: 100 % тон-
чайшая мерининовая
шерсть superwash
(супервош)



6 Gloria

Вес: 100 г
Состав: 80 % ангора,
20 % нейлон



7 Mellow Yarn

Вес: 100 г
Состав: 100 % премиум
акрил



8 Leather Yarn

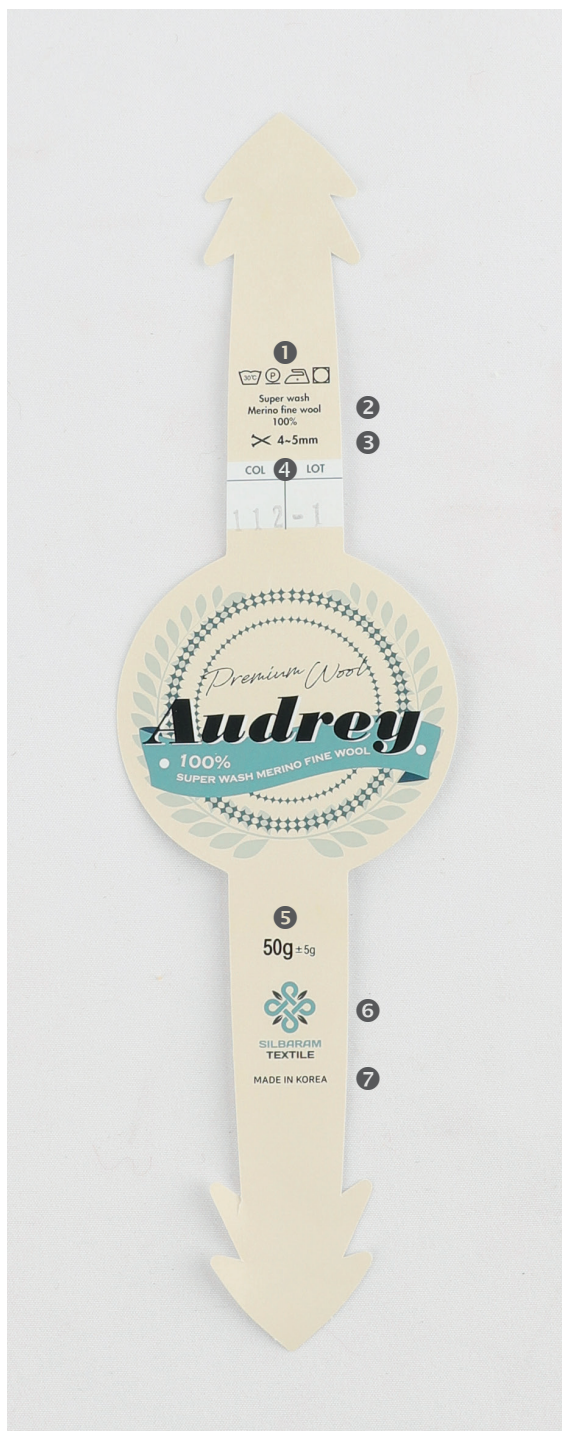
Вес: 100 г
Состав: 100 % премиум
акрил

ЕСЛИ ВЫ ХОТИТЕ ВЗЯТЬ ДРУГУЮ ПРЯЖУ:

- учтите, что пряжа отличается по виду, структуре и толщине. Одно и то же изделие, связанное из разной пряжи, может выглядеть по-разному
- перед началом работы обязательно проверьте толщину нитки и свяжите образец, чтобы определить плотность вязания

КАК ЧИТАТЬ ЭТИКЕТКИ

Этикетка на пряже содержит много полезной информации. Рекомендую записать или запомнить характеристики выбранной пряжи на тот случай, если ее нужно будет докупить.



1 Стирка

Будьте внимательны: при неправильной стирке изделие может испортиться.

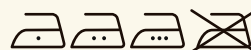
- **Стирка:**

деликатная / ручная



- **Глажение:**

при маленькой температуре / при средней температуре / при большой температуре / запрещено



- **Сушка:**

в сушильной машине разрешена / в сушильной машине запрещена / на солнце



- **Отбеливание:**

разрешено / запрещено / химчистка в щадящем режиме



✳ Вязанные вещи лучше аккуратно стирать вручную в теплой воде и сушить в разложенном виде или отправлять в химчистку.

2 Состав

Обычно состав указывают в процентах (%). Пряжа с похожим составом может отличаться по толщине или текстуре.

③ Номер спиц / крючка

Номер спиц / крючка, рекомендуемый производителем. Для более точного подбора свяжите образец и определите плотность вязания.

④ Номер цвета и номер партии

Номер цвета, указанный производителем, остается неизменным для пряжи данного цвета.

Что такое номер партии

Это номер партии, в которой окрашивалась пряжа. Цвет пряжи может немного различаться в зависимости от условий хранения после окрашивания (погода, влажность, температура). Если во время вязания у вас закончилась пряжа, нужно докупать ее из той же партии.

✘ Будьте внимательны и не перепутайте номер во время повторной покупки.

⑤ Вес

Вес мотка пряжи в граммах (г).

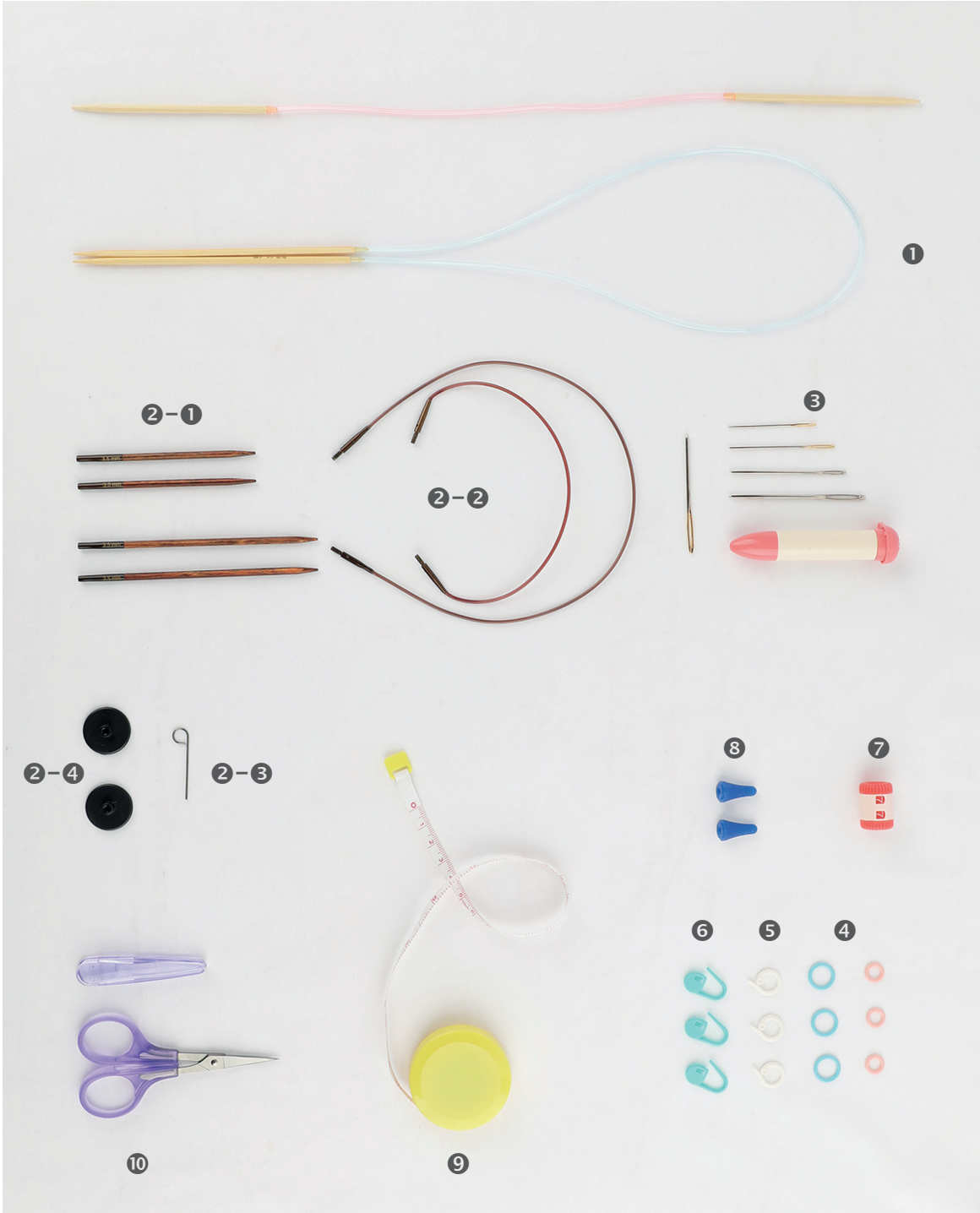
⑥ Компания-производитель

Название компании, которая произвела пряжу.

⑦ Страна-производитель

Страна, где была произведена пряжа.

СПИЦЫ И ДОПОЛНИТЕЛЬНЫЕ ИНСТРУМЕНТЫ



❶ Круговые спицы

Круговые спицы — это две спицы, соединенные тросиком или леской. На них указывают толщину (мм) или номер. Есть круговые спицы с короткой и длинной леской. Чем больше номер, тем толще спица. Сначала определите толщину нитки, с которой планируете работать, а затем подберите под нее спицы.

Лучше взять съемные круговые спицы, так как при вязании сверху вниз переда и спинки используются спицы с длинной леской, а рукавов — с короткой. Если у вас нет таких спиц, возьмите круговые с лесками разной длины.

❷–❶ Съемные круговые спицы можно отсоединить от тросика

Для широких деталей лучше взять длинные спицы, для узких, например, рукавов, — короткие.

❷–❷ Тросик соединяет спицы

Он может быть разной длины — от 20 до 150 см. Подбирайте длину в зависимости от ширины полотна.

❷–❸ Ключик для затягивания спицы и тросика

Ключик фиксирует соединение спицы и тросика. Без него спицы могут отсоединиться в процессе работы, поэтому лучше использовать его, даже если это занимает больше времени.

❷–❹ Торцевые заглушки

Заглушки нужны для того, чтобы в процессе снятия части петель на другую спицу или тросик не сползли петли, оставшиеся на основной спице.

❸ Иглы

С их помощью можно сшить перед и спинку, спрятать нитки после закрытия петель или

соединить несколько полотен. Лучше иметь под рукой полный набор игл, так как выбор размера ушка зависит от толщины нитки.

❹ Неразъемные маркеры (маркер количества петель)

Их надевают на спицу, чтобы отметить расположение петли.

❺ Разъемные маркеры (маркер количества петель и рядов)

Разъемными маркерами можно легко отметить нужную петлю или ряд. Будьте внимательны: если вы закрепите их на тонкую нитку, они могут соскользнуть.

❻ Маркеры с защелкой (маркер количества петель и рядов)

Помогают отметить необходимую петлю или ряд. Они более надежны, так как не соскальзывают благодаря защелке.

❼ Счетчик рядов

С его помощью можно подсчитывать количество петель и рядов. Для этого оденьте счетчик на спицу.

❸ Наконечники-стопперы для спиц

Их надевают на кончики спиц в перерывах между работой. Размер стоппера варьируется в зависимости от толщины спицы.

❾ Сантиметровая лента

Необходима для определения размера изделия. Кроме того, периодически нужно проверять размер деталей в процессе работы, поэтому держите ее под рукой.

❿ Небольшие ножницы

Нужны, чтобы отрезать нитки. Их удобно носить с собой, так как они не занимают много места. Для безопасного хранения одевайте колпачок.

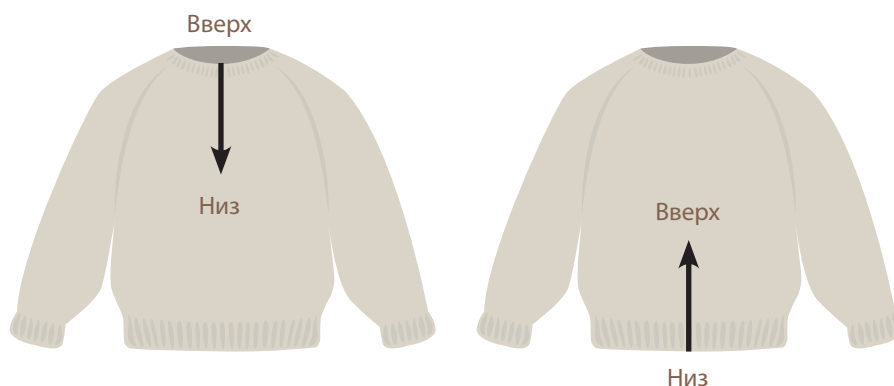
ГЛАВА 1

ПРЕЖДЕ ЧЕМ ПРИСТУПИТЬ К ВЯЗАНИЮ

Перед началом работы разберем основные понятия, поговорим о видах вязания в технике сверху вниз. Также обсудим, зачем определять плотность вязания, почему это важно и как это делать.

ВЯЗАНИЕ СВЕРХУ ВНИЗ

Есть два основных способа вязания одежды — сверху вниз (топ-даун, от англ. top-down) и снизу вверх (боттом-ап, от англ. bottom-up).



СВЕРХУ ВНИЗ И СНИЗУ ВВЕРХ

Вязание сверху вниз (top-down knitting)

Изделие вяжут сверху (от горловины) вниз по кругу до нижней части проймы, после чего петли делят на рукава и тело. Преимущество этого способа в том, что работа над всеми деталями идет одновременно, поэтому вы свяжете вещь легко и быстро. Еще один неоспоримый плюс — возможность регулировать параметры изделия (например, обхваты или общую длину) после примерки с помощью прибавления петель (протягивание из одной петли двух: сначала за переднюю, затем за заднюю стенку), в то время как способ снизу вверх требует корректировки всех деталей.

Модели, связанные сверху вниз, могут показаться однообразными. А еще со временем полотно может растянуться, так как в изделиях нет швов. Чтобы вы могли добавить изюминку изделию, я покажу, как вязать различные варианты рукавов, горловины и воротника.

Вязание снизу вверх (bottom-up knitting)

Изделие вяжут снизу (от нижнего края) вверх: перед, спинку и рукава вяжут отдельно поворотными рядами, а потом соединяют. В отличие от вещей, связанных сверху вниз, здесь больше простор для фантазии, модели могут быть более изысканными и разнообразными. При вязании деталей необходимо предусмотреть припуски на швы между рукавом и плечом, благодаря которым вещи реже растягиваются и получаются более прочными. Но учтите, что не все новички смогут взять детали отдельно, а затем сшивать их иглой.

Как выглядят петли



Способ сверху вниз

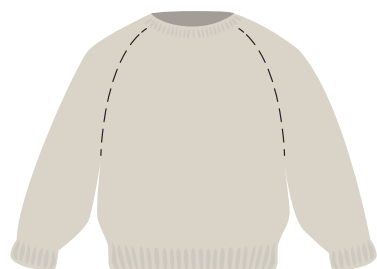
Петли похожи на значок Λ (его можно приравнять к одной петле).



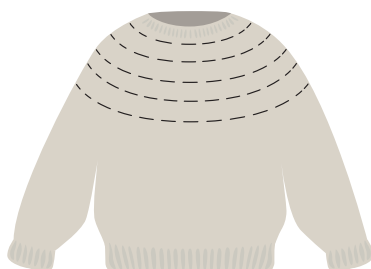
Способ снизу вверх

Петли похожи на значок V (его можно приравнять к одной петле).

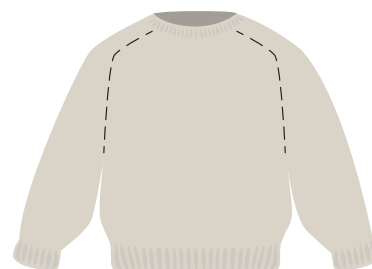
РАЗНОВИДНОСТИ СПОСОБА СВЕРХУ ВНИЗ



Реглан



Круговая кокетка



Реглан-погон

Реглан

Вязание начинают с деления изделия в области горловины на 4 детали: два рукава — перед — спинка. На стыке деталей прибавляют определенное количество петель. Таким образом создают линию реглана, которая выглядит как диагональная линия от горловины до нижней части проймы.

Так как петли прибавляют только в четырех местах, реглан смогут связать даже новички. Из всех существующих на данный момент разновидностей вязание реглана сверху вниз является самым популярным.

Круглая кокетка

Круглую кокетку начинают с провязывания петель по кругу от горловины. Прибавление петель распределяют по всему полотну, поэтому нет четкой линии от горловины к нижней части проймы, как в реглане. Модель выглядит

довольно женственно, так как плечи и рукава визуально не отделены от тела. Круглую кокетку могут связать даже новички, поскольку петли прибавляют только на определенных участках полотна.

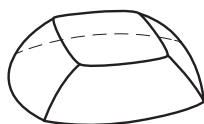
Реглан-погон

Выглядит как прямая поперечная линия от шеи к плечам. Его называют «седловидным плечом» (saddle shoulder), потому что линия рукава напоминает седло на лошади. Рукава можно связать отдельно, а затем пришить к основной части, либо одновременно с остальными деталями по кругу. В обоих случаях погон (плечевая часть) выглядит немного угловатым, поэтому его выбирают для мужской одежды. Из всех разновидностей вязания сверху вниз реглан-погон является самым сложным вариантом.

ВЯЖЕМ ИЗДЕЛИЕ С РУКАВАМИ РЕГЛАН



- 1 Начните с набора петель, разделяя наборный ряд на перед, спинку и рукава.



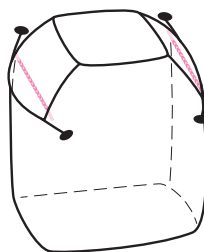
- 2 Вяжите до нижней части проймы, прибавляя петли.



- 3 Переснимите петли рукавов на тросик или дополнительную нитку.



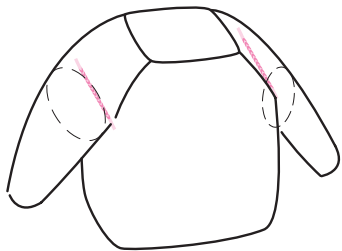
- 4 Свяжите 2 отдельные оставшиеся цепочки петель.



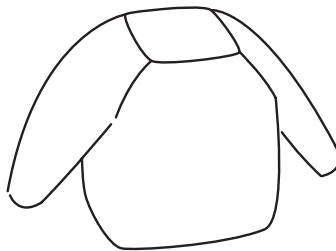
- 5 Соедините получившиеся цепочки петель переда и спинки и продолжите вязать тело изделия.



- 6 Верните отложенные петли рукава на спицы и вяжите рукав.



- 7 Точно так же свяжите другой рукав.



- 8 Изделие с рукавами реглан готово.