



Лада Кутузова

МИФЫ ДРЕВНИХ СЛАВЯН




Иллюстрации
Ана Награни

BOOKS!
Москва
2024



СОДЕРЖАНИЕ

УСТРОЙСТВО МИРА	7
СЛАВЯНСКАЯ КОСМОГОНИЯ	27
СЛАВЯНСКОЕ ЗВЁЗДНОЕ НЕБО	51
МИФЫ О СОТВОРЕНИИ МИРА	59
НИЗШАЯ МИФОЛОГИЯ	77
МИФЫ О БОГАХ	95



Славянские племена в древности жили на землях между реками Висла и Днепр, но затем распространились практически по всей Центральной и Восточной Европе. Они разделились на три группы: восточные славяне, западные и южные. И хотя со временем эти группы стали отличаться и по языкам, и по обычаям, у них сохранились общие корни. Они дошли до нас в виде апокрифов, летописей, волшебных сказок, обрядов, заговоров и даже вышивок. Лада Кутузова — автор славянского фэнтези, открывает нам мир языческих верований и суеверий наших далёких предков, скрытый завесой времён и цивилизаций.



УСТРОЙСТВО МИРА

7



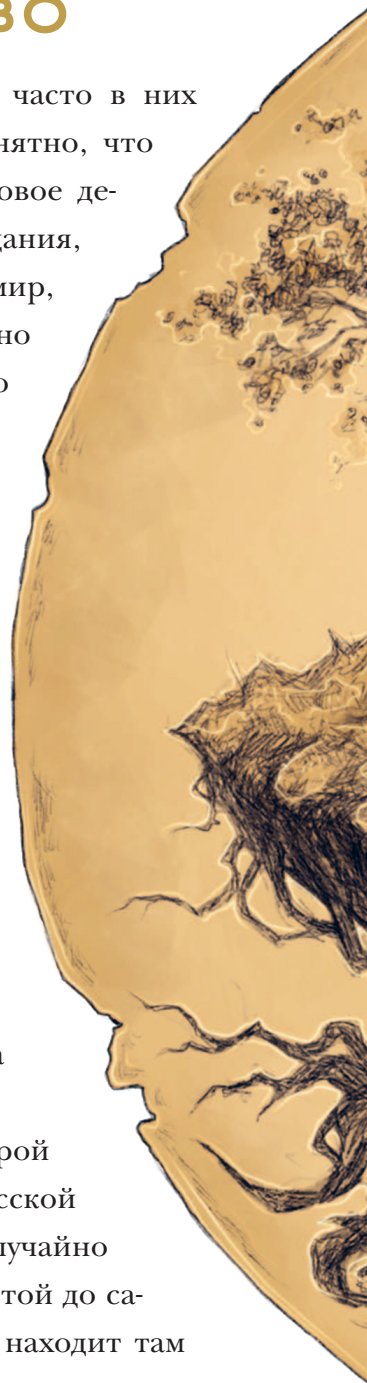
МИРОВОЕ ДЕРЕВО

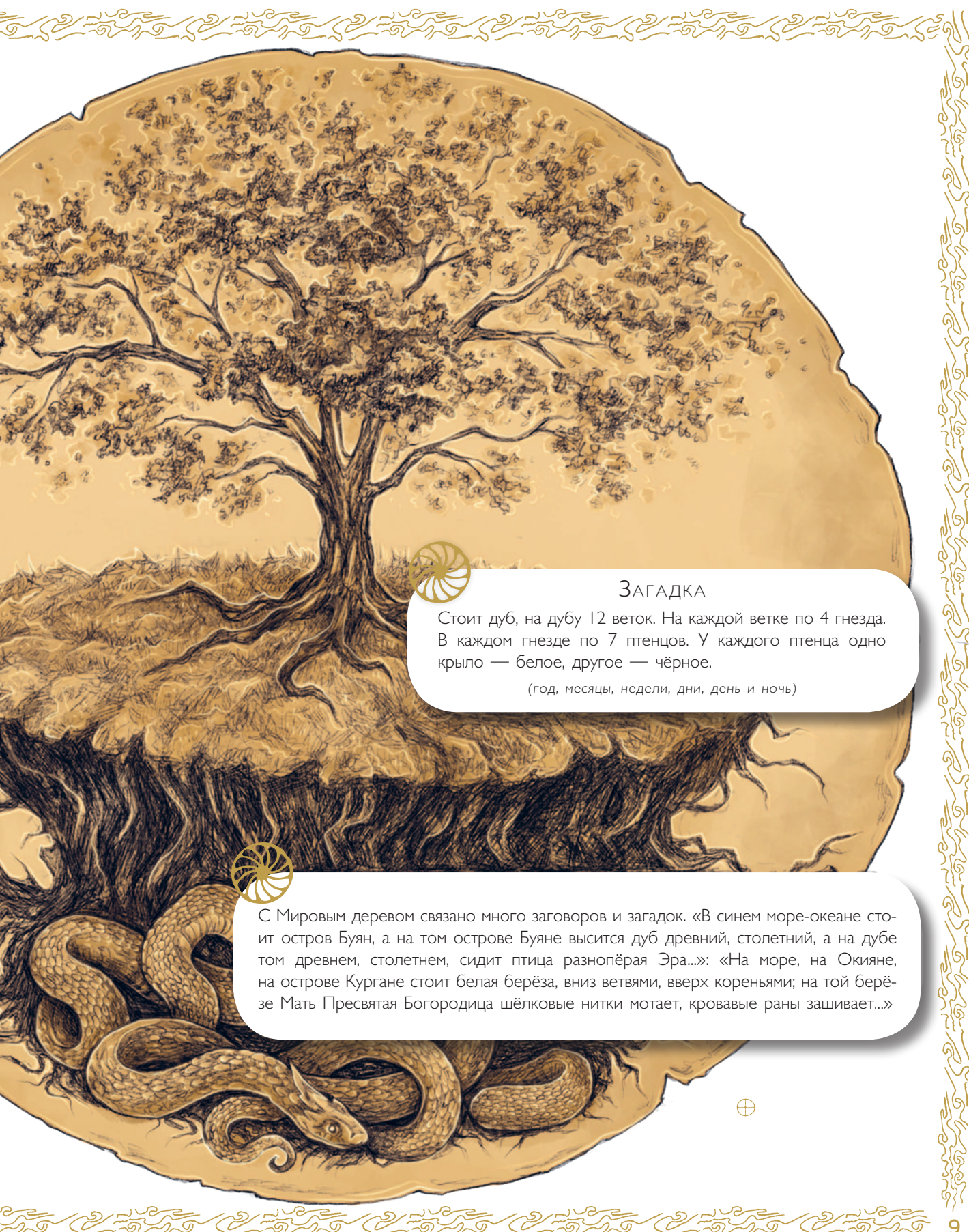
Если мы обратимся к славянским заговорам, то часто в них мелькают остров Буян, камень Алатырь и дуб. Понятно, что дуб здесь не просто дерево, а нечто более – Мировое дерево. В славянской мифологии это символ мироздания, и олицетворяет оно три мира. Крона – верхний мир, ствол – земной, а корни – нижний мир. Растёт оно на острове Буяне на вершине Алатырь-камня. Обычно у славян Мировым деревом выступал дуб, но могла быть берёза, яблоня, кипарис или явор.

Магический дуб в заговорах бывает «ни наг, ни одет». Слово он застыл на пороге весны или осени. Когда дерево только-только сбросило листву (осенью) или почки ещё не проклюнулись (весной). Есть загадка о временах года, которая относится к Мировому дереву: «В саду царском стоит дерево райское: на одном боку цветы расцветают, на другом листья спадают, на третьем плоды созревают, на четвёртом сучья подсыхают».

Над дубом летает орёл, у корней спит серый волк, а по стволу бегают белки. Орёл связан с верхним миром, волк – с нижним. Белка – посланница между верхним и нижним миром.

Мировое дерево – своеобразная дорога, по которой можно перейти в иной мир, в мир изобилия. Так в русской народной сказке «Петух и жерновцы» из жёлудя, случайно уроненного в подпол, вырастает огромный дуб высотой до самого неба. Старик по дереву взбирается на небо и находит там





ЗАГАДКА

Стоит дуб, на дубу 12 веток. На каждой ветке по 4 гнезда. В каждом гнезде по 7 птенцов. У каждого птенца одно крыло — белое, другое — чёрное.

(год, месяцы, недели, дни, день и ночь)



С Мировым деревом связано много заговоров и загадок. «В синем море-океане стоит остров Буян, а на том острове Буяне высится дуб древний, столетний, а на дубе том древнем, столетнем, сидит птица разнопёрая Эра...»: «На море, на Окияне, на острове Кургане стоит белая берёза, вниз ветвями, вверх кореньями; на той берёзе Мать Пресвятая Богородица шёлковые нитки мотает, кровавые раны зашивает...»





волшебное животное – петушка – и волшебный предмет – жерновцы (ручная мельница), которые создают блины и пироги.



Мировое дерево в славянской мифологии выступает символом прошлого, настоящего и будущего, потому что ему соответствуют начало (корни), середина (ствол) и конец (крона).



В верованиях восточных славян-язычников особое место занимало поклонение дубу, связанное с культом громовержца Перуна. Дубравы считались заповедными, запрещалось наносить им какой-либо вред. Особо почитаемыми и священными были столетние, древние, отдельно стоящие деревья. К таким деревьям приходили, чтобы избавиться от болезней и бесплодия, приносили им дары и молились.

Мировое дерево располагалось на вершине Алатырь-камня. Это священный камень, «отец» всем камням. Древние славяне называли его центром – пупом – земли.



АЛАТЫРЬ-КАМЕНЬ

Алатырь, по народным представлениям, — это основа мира, устойчивая и непоколебимая. Недаром в заговорах часто упоминается о крепости и вечности Алатыря: «А будь мое слово сильнее воды, выше горы, тяжелее золота, крепче горючего камня Алатыря».

По преданиям, Алатырь существовал еще до сотворения мира. Там, где упал камень, поднялась Алатырская гора.

Есть предположение, что это гора Эльбрус. Река Баксан, которая питается водой кавказских ледников и начинается у подножия Эльбруса, некогда носила имя Алатырь. Что является подтверждением выше представленной теории.

Камень наделён целебными свойствами, из-под него вытекает чудесный источник, дающий всему миру пропитание. Возможно, это известная из сказок молочная река, кисельные берега. А может, это источник живой воды. Алатырь ещё называют бел-горюч камнем.



МИРОВАЯ УТОЧКА

Камень Алатырь был явлен в начале времён. Его подняла со дна Молочного океана Мировая Уточка. Алатырь был очень маленьким, потому Утка хотела скрыть его в своем клюве. Но бог Сварог произнёс волшебное Слово, и камень стал расти. Уточка не смогла его удержать и уронила.



По сей день можно встретить посуду в виде утки. Ковши, солонки, окарины, свистульки, манок. Например, солонка несёт колоссальный смысл. Так как именно Уточка достала Землю, а соль — это крайнее проявление Земли.

Уткоконь — символ вечного хода солнца. По небесному своду его несут кони, а по подземному океану — утки. Этот оберег соединяет в себе образы утки и коня, благодаря чему обладает двойной силой.

Остров Буян

Мировое дерево и Алатырь-камень расположены на острове Буяне, который находится посреди океана. Чем являлся остров для древних славян? Почему упоминание этого места открывало и зачастую закрывало народный заговор?

«Встану я, благословясь, пойду я, перекрестясь, под восточную сторону, к окиян-морю. В окиян-море стоит остров Буян...»

Остров Буян – место, где обитают волшебные существа и мифические силы, которые должны помочь человеку, который к ним обращается. Если мы попробуем отыскать реальное место, соответствующее сказочному Буяну, то на ум приходит остров Руян (Рюген), расположенный в Балтийском море. Ранее на острове существовал культ четырёхликого бога Святовита (Свентовит).

В севернорусских диалектах «буян», «буй», «буево», «буевище» – высокое место, холм, курган, кладбище, погост, то есть «тот свет». В самих заговорах указания на конкретное место нет. *«За синим морем, за морем Хвалынским, посреди окиян-моря лежит остров Буян...»*, *«На море, на окияне, на острове на Буяне, на реке Ярдане...»* – места разные. Там лежит змея Гарафена, зашивает рану красная девица, в чистом поле едет богатырь, выходит Баба-яга, идут старцы, летит ворон... Всех их заклинают о помощи.

Остров Буян полагался волшебным местом, где существуют разные удивительные вещи. Он источник жизни и всех явлений среднего мира, и он же является прообразом нашего мира. А потому именно там происходят все чудеса и оттуда можно дожидаться благ для себя.



Там же на острове живут и дочери Ирода, насылающие болезни на людей. Там зарождаются природные явления: метели, ветра и дожди. А ещё там хранится смерть Кощея. Помните, как она была спрятана? *«Моя смерть далече: на море-океане есть остров, на том острове дуб стоит, под дубом сундук зарыт, в сундуке — заяц, в зайце — утка, в утке — яйцо, а в яйце — моя смерть!»*

