



# КАРТИНЫ ДЛЯ РАЗВИТИЯ НАСМОТРЕННОСТИ: ШЕДЕВРЫ, КОТОРЫЕ НАДО ЗНАТЬ НАИЗУСТЬ



Издательство АСТ  
Москва



УДК 75  
ББК 85.14  
К27

Серия «Развивающее искусство»

Дизайн серии Дмитрия Агапонова

К27 **Картины** для развития насмотренности: шедевры, которые надо знать наизусть / Сост. и предисл. М.Р. Поспелова. — Москва: Издательство АСТ, 2026. — 112 с. — (Развивающее искусство).

ISBN 978-5-17-178689-2

Всегда хотели удивлять знакомых своими познаниями в искусстве? А может, вам нравится живопись и вы очень хотите научиться в ней разбираться, но пока «руки не доходят»? Эта книга — знак! В ней вы найдете картины разных периодов, стилей и направлений и написанный понятным языком анализ каждой из них. Но это еще не всё! К картинам прилагаются промпты, с помощью которых вы сможете сгенерировать в нейросети изображения в стиле написавшего шедевр художника.

Именитые мастера и смелые новаторы, находившие необычные решения и изменившие историю мировой живописи, готовы поделиться своими секретами!

**УДК 75**  
**ББК 85.14**

ISBN 978-5-17-178689-2


© ООО Издательство АСТ, 2026



## СОДЕРЖАНИЕ

Введение .....	4
Портреты и автопортреты .....	5
Жанровые сцены .....	15
Картины на исторические сюжеты .....	27
Картины на религиозные, в том числе библейские сюжеты .....	33
Картины на мифологические сюжеты. Картины на сюжеты из книг .....	65
Аллегорические картины .....	75
Природные, индустриальные и городские пейзажи .....	87
Изображения животных и натюрморты ...	99
Картины, изображающие интерьеры и предметы. Абстрактные картины .....	103





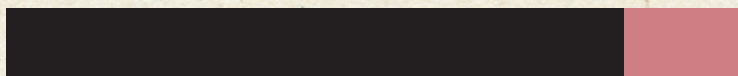
## Введение

Книга «Картины для развития насмотренности: шедевры, которые надо знать наизусть» знакомит читателя с ключевыми произведениями живописи от античности до современности.

В ходе нашего путешествия по истории искусства вы увидите древние фрески, шедевры Ренессанса, яркие импрессионистские пейзажи и авангардные эксперименты XX века. Мы собрали подробные описания картин, чтобы читатель разобрался, как в разные времена художники строили композицию, играли с цветом, техникой и передавали эмоции. Здесь нет сухих терминов — только конкретные работы, интересные факты и понятные объяснения того, почему предметы искусства стали важными для мировой культуры. Книга позволит вам увидеть искусство глазами мастеров, понять эволюцию стилей и открыть для себя знакомые и малоизвестные шедевры. Вы сможете не только лучше узнать историю искусства, но и создать похожие картины на практике: к каждой из них приложены промпты для искусственного интеллекта, чтобы сгенерировать изображения в стиле написавшего ее художника.

Это издание станет полезным и вдохновляющим путеводителем как для опытных любителей живописи, так и для тех, кто только начинает знакомство с ней.

Портреты и автопортреты





**Фаюмский портрет молодого мужчины**  
из собрания Итонского колледжа, Виндзор. I–III в. н. э.

Фаюмские портреты — это картины, выполненные на деревянных панелях, которые прикреплялись к мумиям в Египте в период с I века до н. э. по III век н. э. На портрете изображен молодой мужчина с выразительным, серьезным взглядом. Такими людей на фаюмских портретах изображали всегда. При написании портретов использовалась особая техника — энка-

устика, — пигмент смешивался с воском.

Портрет молодого мужчины отличается тем, что сочетает в себе элементы египетского искусства с греческими и римскими традициями. Египтяне верили, что не по-земному распахнутые глаза помогают обрести более тесную связь с загробным миром после смерти и найти там приют.

**С ПОМОЩЬЮ  
РАСПОЛОЖЕННОГО  
НИЖЕ ПРОМПТА  
ВЫ СМОЖЕТЕ СОЗДАТЬ  
В НЕЙРОСЕТИ  
ИЗОБРАЖЕНИЕ  
В ПОХОЖЕМ СТИЛЕ**

#### СОЗДАНИЕ ИЗОБРАЖЕНИЯ

**стиль:**  
Фаюмский портрет

**техника:**  
энкаустика,  
реалистичное письмо,  
древнеримско-  
египетская традиция

#### КОМПОЗИЦИЯ

**сюжет:**  
портрет мужчины или  
женщины на деревян-  
ной доске

**поза:**  
анфас или легкий раз-  
ворот плеч, взгляд прямо  
на зрителя

**выражение:**  
спокойное, задумчивое,  
глубокий прямой взгляд

#### ДЕТАЛИ

**фон:**  
однотонный, темный  
или нейтральный, без  
выраженной глубины

**одежда:**  
простые туники или  
тогopodobные одежды,  
иногда украшения

**цвета:**  
землистые, охристые,  
теплые коричневые  
и красноватые тона

**символы**  
золотые серьги, оже-  
релья или венки как  
маркеры статуса

#### НАСТРОЕНИЕ

вневременное,  
духовное,  
интимное

#### РАЗРЕШЕНИЕ

ультра-детализиро-  
ванное, с акцентом  
на текстуру восковой  
живописи

С ПОМОЩЬЮ  
РАСПОЛОЖЕННОГО  
НИЖЕ ПРОМПТА  
ВЫ СМОЖЕТЕ СОЗДАТЬ  
В НЕЙРОСЕТИ  
ИЗОБРАЖЕНИЕ  
В ПОХОЖЕМ СТИЛЕ

## СОЗДАНИЕ ИЗОБРАЖЕНИЯ

**Стиль:**  
Леонардо да Винчи

**Техника:**  
ранний итальянский  
Ренессанс, сфумато,  
тщательная анатомиче-  
ская проработка,  
внимание к светотени  
и объему

## КОМПОЗИЦИЯ

**сюжет:**  
двое изобретателей  
рассматривают  
чертеж механизма на  
фоне мастерской

**поза:**  
один наклоняется над  
чертежом, другой  
указывает на детали

**выражение:**  
сосредоточенные,  
лица с легкой ин-  
троспекцией, отра-  
жающие глубокое  
внимание к науке  
и искусству

## ДЕТАЛИ

**фон:**  
мастерская с деревян-  
ными столами и моде-  
лями механизмов

**одежда:**  
простые ренессанс-  
ные туники и плащи

**цвета:**  
приглушенные, теплые  
тона: охра, коричне-  
вый, мягкий серо-го-  
лубой, землистые  
оттенки

**освещение:**  
мягкий, рассеянный  
свет, создающий плав-  
ные переходы и глуби-  
ну через сфумато

**символы:**  
чертеж как символ на-  
уки и разума, инстру-  
менты как знак знания  
и изобретательства

## НАСТРОЕНИЕ

умиротворенное,  
вдумчивое,  
рациональное

## РАЗРЕШЕНИЕ

ультра-детализиро-  
ванное, с глубокой  
проработкой света,  
объема и анатомии



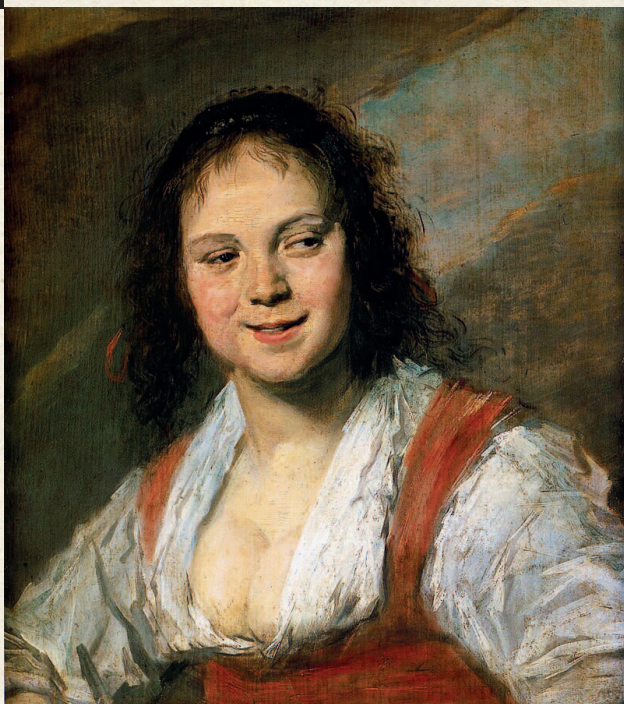
Леонардо да Винчи. Портрет Джиневры де Бенчи.  
1474–1476 гг.

Портрет является ярким при-  
мером искусства раннего фло-  
рентийского Ренессанса. На  
картине изображена молодая  
женщина из богатой семьи. Не-  
смотря на свою скромность, она  
производит впечатление знат-  
ной, образованной и интелли-  
гентной особы.

В XX веке было установлено,  
что Леонардо изобразил фло-  
рентийскую поэтессу. Бледность  
кожи, волосок к волоску выпи-  
санная прическа, неподвижность  
миими создают впечатление  
скульптурной неподвижности.  
Чтобы понять, как впоследствии  
изменится творческий метод

Леонардо, достаточно взглянуть  
на «Мону Лизу», свободно и за-  
думчиво сидящую перед зри-  
телем.

В портрете Джиневры де Бен-  
чи художник уже использует  
знаменитую технику дымчатого  
изображения света и тени (сфу-  
мато) в контурах пейзажа. На  
заднем плане голову девушки  
обрамляет колючий можжевель-  
ник, чья крона контрастирует  
с мягкими завитками прядей  
Джиневры. Кроме того, Леонар-  
до нарушил традицию портрет-  
ного изображения модели в ле-  
вом повороте: девушка сидит  
правым боком к зрителю.



Франс Халс. **Цыганка.**  
Между 1625 и 1630 гг.

«Цыганка» — картина голландского художника Франса Халса. На полотне изображена женщина в яркой одежде с выразительным, но сдержанным выражением лица. Глубокое декольте и игривая улыбка создают образ порочной, но недоступной красавицы, свысока глядящей на других. Халс известен способностью создавать

живые, эмоциональные изображения, и «Цыганка» — яркий пример его мастерства в передаче женской психологии через живопись.

Картина является примером жанрового портрета в голландском искусстве XVII века, героями которого часто становились представители разных слоев общества.

С ПОМОЩЬЮ  
РАСПОЛОЖЕННОГО  
НИЖЕ ПРОМПТА  
ВЫ СМОЖЕТЕ СОЗДАТЬ  
В НЕЙРОСЕТИ  
ИЗОБРАЖЕНИЕ  
В ПОХОЖЕМ СТИЛЕ

#### СОЗДАНИЕ ИЗОБРАЖЕНИЯ

**стиль:**  
Франс Халс

**техника:**  
голландский Золотой  
век, свободная  
живописная манера,  
быстрые,  
энергичные мазки

#### КОМПОЗИЦИЯ

**сюжет:**  
молодой мужчина  
сидит на скамеечке,  
держит виолу; позади  
намек на оживленную  
улицу с прохожими

**поза:**  
мужчина слегка  
наклонен вперед, одна  
нога согнута, виола  
держится на колене

**выражение:**  
дружелюбное, живое,  
озорное; ощущение  
непосредственного  
общения со зрителем

#### ДЕТАЛИ

**фон:**  
размытый городской пейзаж с легкой перспективой: кирпичные дома, улочка и прохожие;

**одежда:**  
простая голландская  
одежда: темная туника  
с белым воротником,  
легкий плащ

**цвета:**  
натуральные, теплые  
тона: коричневый,  
охра, мягкий серый;  
яркие акценты на лице,  
руках и виоле

**освещение:**  
мягкий дневной свет  
слева, создающий  
легкие тени

#### НАСТРОЕНИЕ

живое,  
дружелюбное,  
непринужденное

#### РАЗРЕШЕНИЕ

ультра-детализированное, с выразительными мазками и текстурой одежды и инструментов

С ПОМОЩЬЮ  
РАСПОЛОЖЕННОГО  
НИЖЕ ПРОМПТА  
ВЫ СМОЖЕТЕ СОЗДАТЬ  
В НЕЙРОСЕТИ  
ИЗОБРАЖЕНИЕ  
В ПОХОЖЕМ СТИЛЕ

#### СОЗДАНИЕ ИЗОБРАЖЕНИЯ

**СТИЛЬ:**  
Ян Вермеер

**техника:**  
голландский Золотой  
век, мягкий рассе-  
янный дневной свет,  
тонкая перспектива,  
детализированная  
текстура предметов

#### КОМПОЗИЦИЯ

**сюжет:**  
молодая женщина  
стоит у стола, наливая  
молоко из керами-  
ческого кувшина в  
миску; через большое  
окно слева падает  
мягкий дневной свет,  
освещающий ее лицо,  
руки и поверхность  
стола; на столе лежит  
хлеб, небольшая  
миска и текстильная  
салфетка

#### ДЕТАЛИ

**фон:**  
стена комнаты с не-  
большой картиной

**одежда:**  
простая, элегантная  
голландская одежда

**цвета:**  
мягкие, гармоничные:  
голубой, кремовый,  
белый, теплые земляные  
тона; свет создает золо-  
тистые блики на коже и  
поверхности стола

**освещение:**  
мягкий дневной свет  
из окна слева; тени  
плавные, подчерки-  
вают объем фигуры,  
текстуру ткани и пред-  
метов

#### НАСТРОЕНИЕ

спокойное, интимное,  
созерцательное

#### РАЗРЕШЕНИЕ

ультра-  
детализированное,  
с точной текстурой  
тканей, керамики



Ян Вермеер. **Девушка с жемчужной сережкой.**  
Ок. 1665 г. Маурицхёйс, Гаага

«Девушка с жемчужной се-  
режкой» — одна из самых из-  
вестных картин Яна Вермеера.  
Существует предположение, что  
художник выбрал в качестве мо-  
дели свою дочь Марию. Однако  
точной информации о заказчи-  
ке и изображенной нет. Картину  
относят к голландскому жанру  
«трони», который предполагает  
поясные или поплечные изобра-  
жения, не имеющие конкретных  
прототипов. Сомнение вызывает  
жемчужная сережка, давшая на-  
звание картине. Исследователи,  
изучая полотно более детально,  
приходят к выводу, что жемчуг  
не мог быть такого большого  
размера и, скорее всего, это пер-  
ламутр.

27 октября 2022 года двое ак-  
тивистов движения Just Stop Oil  
выбрали картину объектом сво-  
ей акции протеста: один мужчи-  
на пытался приклеиться к карти-  
не лбом, тогда как второй облил  
сообщника красной жидкостью,  
после чего приклеил свою руку  
к стене рядом с полотном и об-  
ратился к собравшимся с во-  
просом, как они себя чувствуют,  
когда что-то прекрасное унич-  
тожается на их глазах. Очеви-  
дцы испытали шок и подвергли  
активистов грубой критике. Как  
и в предыдущих подобных слу-  
чаях в Лондоне, Дрездене и По-  
тсдаме, полотно не пострадало,  
так как было закрыто антиван-  
дальным стеклом.



Жан-Батист Грëз. Прачка. 1761 г.

Жан-Батист Грëз известен благодаря жанровым сценам и бытовым портретам. На картине «Прачка» изображена девушка, занимающаяся стиркой одежды. Героиня лукаво смотрит на зрителя, и, хотя тело ее закрыто недорогим платьем, красная туфелька и приоткрытая лодыжка указывают на игривый и, возможно, свободный нрав прачки.

Пространство заполнено атрибутами профессии: тазы, кувшины, корзина, бельевая веревка и так далее. Героине будто бы немного тесно в этом замкнутом мирке, ее душа жаждет любви и свободы. Общая композиция подчеркивает гармонию между трудом, естественной красотой простого человека и богатой жизнью его души.

С ПОМОЩЬЮ  
РАСПОЛОЖЕННОГО  
НИЖЕ ПРОМПТА  
В НЕЙРОСЕТИ  
ИЗОБРАЖЕНИЕ  
В ПОХОЖЕМ СТИЛЕ

#### СОЗДАНИЕ ИЗОБРАЖЕНИЯ

**стиль:**  
Жан-Батист Грëз

**техника:**  
французское рококо,  
плавные линии,  
декоративная грация,  
легкая утонченная  
живопись

#### КОМПОЗИЦИЯ

**сюжет:**  
девушка в элегантном  
платье на скамье  
в саду держит письмо;  
юноша шепчет ей на  
ухо; цветущие кусты,  
розовые и белые цветы,  
декоративные арки

**поза:**  
девушка слегка накла-  
нена назад; юноша  
наклонен вперед, одна  
рука на спинке скамьи

**выражение:**  
легкое удивление и ин-  
терес; мягкая улыбка

#### ДЕТАЛИ

**фон:**  
сад с декоративными  
арками, кустами роз  
и цветущими деревьями

**одежда:**  
платье и костюмы роко-  
ко украшены лентами  
и кружевом

**цвета:**  
нежно-розовый,  
голубой, кремовый,  
светло-зеленый

**символы:**  
письмо — знак любви  
и доверия; цветы — ро-  
мантика и изыскство;  
арки — гармония

#### НАСТРОЕНИЕ

романтичное, легкое,  
изысканное; ощущение  
утонченной грации

#### РАЗРЕШЕНИЕ

ультра-детализирован-  
ное, с плавной факту-  
рой тканей, лепестков  
цветов и игрой света

С ПОМОЩЬЮ  
РАСПОЛОЖЕННОГО  
НИЖЕ ПРОМПТА  
ВЫ СМОЖЕТЕ СОЗДАТЬ  
В НЕЙРОСЕТИ  
ИЗОБРАЖЕНИЕ  
В ПОХОЖЕМ СТИЛЕ

### СОЗДАНИЕ ИЗОБРАЖЕНИЯ

**СТИЛЬ:**  
Эдгар Дега

**техника:**  
импрессионизм,  
пастель и масло,  
мягкая передача  
света, внимание  
к движениям

### КОМПОЗИЦИЯ

**сюжет:**  
несколько юных бале-  
рин в пачках трениру-  
ются перед зеркалом;  
преподаватель слегка  
наклонен

**поза:**  
балерины в различных  
позах

**выражение:**  
концентрация и сосре-  
доточенность на лицах  
балерин; эмоции  
передаются через позы  
и жесты

### ДЕТАЛИ

**фон:**  
интерьер балетного  
зала: зеркала на сте-  
нах, деревянный пол с  
отражением света

**одежда:**  
балетные пачки и три-  
ко пастельных тонов,  
пуанты

**цвета**  
розовый, кремовый,  
голубой, белый

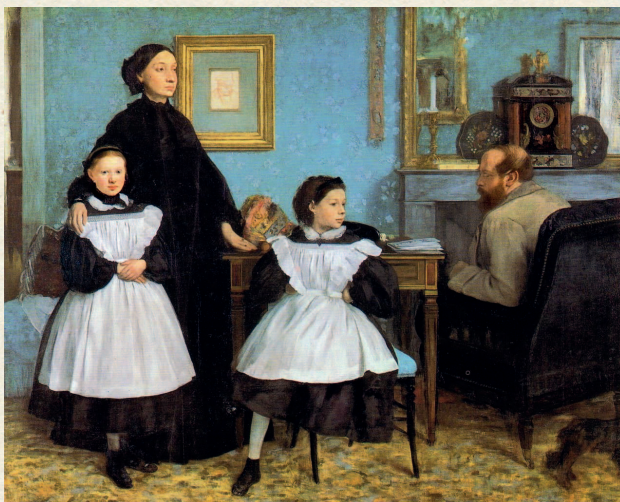
**освещение**  
мягкий дневной свет  
через окна, отражаю-  
щийся в зеркалах; тени  
мягкие, подчеркивают  
объем и пластичность  
фигур

### НАСТРОЕНИЕ

динамичное, легкое,  
концентрированное

### РАЗРЕШЕНИЕ

ультра-детализиро-  
ванное, с текстурой  
тканей, кожи, пола  
и отражений в зеркале



Эдгар Дега. Семейство Беллелли.  
1858–1867 гг.

Картина — портрет семьи родственников Дега, написанный в стиле реализма. На картине изображены члены фамилии Беллелли. На первый взгляд полотно представляет повседневную сцену из жизни семьи, однако новаторство художника состоит в том, что с помощью композиции он передает напряженность взаимоотношений между супругами. Муж и жена смотрят в разные стороны; расположение мебели будто созда-

ет границу между отцом и матерью с детьми. Взрослая женская фигура устойчива, почти монументальна, что подчеркивается темным колоритом ее одеяний. Мать вписана в композиционный треугольник, она находится на его вершине, а опору создают образы дочек. Сидящий сутоловатый господин Беллелли, наоборот, почти вжимается в кресло, располагается к зрителю спиной и визуально отчуждается от фигур девочек и жены.