

# Содержание

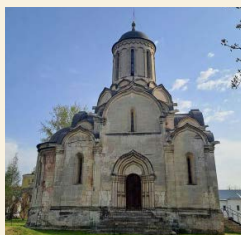


**Предисловие**  
**6**

**Глава 1**  
Православный  
храм: история  
**10**



**Глава 2**  
Православный  
храм: символика  
**28**



**Глава 3**  
Православный храм –  
стистика  
**78**



**Илл. 10. Базилика Сан-Систо (Пиза), 1133 г.**

связанных с евангельскими событиями. Некоторые из них, например церковь Рождества Христова в Вифлееме (ок. 333 г.), являлись базиликами. И если на первом этапе развития христианской архитектуры (и особенно в романский период, в XI–XII вв.) базилики сочетали в себе внешнюю массивность, простоту, строгость форм и достаточно сдержанный декор фасадов с богатым внутренним убранством, то с течением времени их архитектура усложнялась, приобретала выраженные национальные и региональные особенности. Примерами могут служить церкви Санта-Мария-Маджоре во Флоренции (352–1740-е гг.) и Сан Си-



**Илл. 11. Базилика Сан-Систо-Веккьо (Рим), IV–XIII вв.**

сто в Пизе (XI в.) (аббатство Пареле-Моньял во Франции (XI в.), Лаахское аббатство в Германии (XI–XII вв.), Базилика Сан-Систо-Веккьо (Рим), IV–XIII вв. Особенно сложный облик и богатый декор базилика приобрела в эпоху готики. Самыми известными готическими храмами являются соборы в Шартре (1194–1220), Кельне (1240–1880), Севилье (1401–1519), Милане (1386–1965), Реймсе (1211–1345), Вестминстерском аббатстве (1245–1745).



**Илл. 12. Миланский собор (Италия), 1386–1965 гг.**

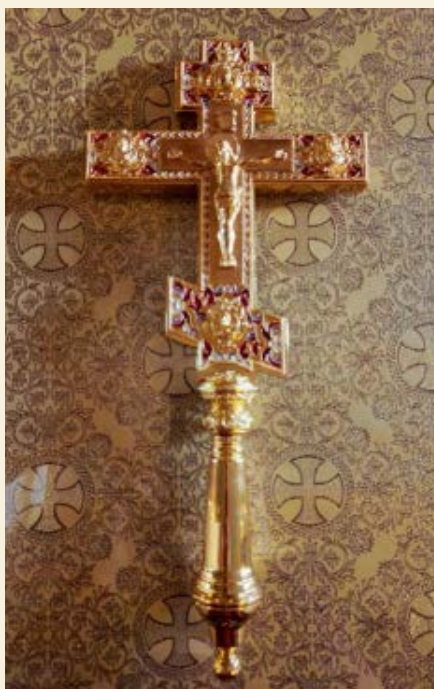
Наряду с базиликами в раннехристианской архитектуре распространение получили **центрические сооружения – мартирии и баптистерии**.

*Мартирий* (от греч. «свидетельство») – это храм, который возводился на могиле мученика или там, где тот подвергался мучениям, а также на месте какого-либо евангельского события. Мартирий мог быть в плане круглым, шести- и восьмигранным, квадратным или крещатым. В средней части находился престол над надгробием. Постройка была увенчана куполом. Самый известный в раннехристианской архитектуре мартирий – это ротонда над Гробом Спасителя в иерусалимском храме Воскресения Христова (храм Гроба Господня), который был освящен в 335 г. в присутствии императора Константина Великого.

*Баптистерий* («место для погружения в воду», от греч. «окунаю») – в античности это одно из названий бассейна в термах, в христианстве – отдельное здание или пристройка к церкви, где проводили обряд крещения. В плане баптистерий был округлым или многогранным и, как и мартирий, завершался куполом. Представление о подобных постройках

ликой Жертве. Гвозди, скрепляющие части престола, знаменуют гвозди, которыми Иисус был пригвожден ко кресту, омование престола особой душистой водой и помазание его святым миром напоминают о возлиянии на Христа мира перед Его страданиями и благовонных масел перед Его погребением. Ткани, покрывающие престол, тоже имеют свою символику: нижняя знаменует плащаницу, в которую было обернуто тело Иисуса при положении во гроб, а обвязывающая ее веревка означает путы, которыми Он был связан, когда Его вели на суд. Верхнее, нарядное облачение престола знаменует собой одеяние Царя Славы, который после Своего жертвенного подвига вознесся и воссел в Царствии Небесном рядом с Богом Отцом.

В некоторых храмах над престолом устраивали особую сень (*киворий*), означающую небо, простираемое над землей. В кивориях устраивались завесы, закрывающие престол после завершения богослужения. Там,



**Илл. 29. Крест**

**Илл. 28. Напрестольное Евангелие**

где киворий отсутствует, престол покрывают особой пеленой (*покровом*) в знак того, что деяния и тайны Божии до определенного времени недоступны человеку.

На престоле находятся предметы, которые священники используют во время литургии – это антиминс, Евангелие, крест, дарохранительница с запасными Святыми Дарами, специальная губка, чтобы собирать упавшие частицы причастного хлеба.

**Антиминс** является неотъемлемой частью престола, без него нельзя служить литургию. По сути, по своему значению антиминс равен престолу и заменяет его в походных условиях или когда нет возможности провести службу в храме (например, когда священника призывают к болящему или умирающему человеку). Если храму угрожает опасность, то первое, что должен вынести из храма священник, – это Святые дары и ан-



### Илл. 27. Антиминс

Антиминс (греч. «вместопрестолие») представляет собой четырехугольный плат из шелковой или льняной ткани, на котором изображены Положение во Гроб Иисуса Христа,

орудия Его казни и четыре евангелиста. На нем также есть надпись, которая сообщает, где, когда, каким епископом и для какой церкви антиминс был освящен. В нем всегда за-

шита частица мощей какого-либо святого – в напоминание о том, что в первые века христианства литургия всегда совершалась на гробницах мучеников.

ящих киотах; особо почитаемые иконы могут располагаться на специальных возвышениях, над которыми сооружается сень (киворий). Чудотворные иконы можно сразу определить по тому, что они помещены в киотах, внутри которых находится большое количество так называемых *вотивных предметов* (от лат. «посвященный богам», «обет», «желание») – это те дары, которые верующие люди приносят по обету ради исцеления или во исполнение какого-либо желания. По большей части это снятые с себя ювелирные изделия – цепочки, сережки, кольца и т. п.

В центральной части храма могут быть выставлены в саркофагах для поклонения мощи святых или находиться в специальных ларцах (*мощевиках, ковчегах*) частицы мощей, привезенные из разных мест.

В наосе полагается иметь *образ Голгофы* – Крест с Распятым Спасителем и находящимися по обе стороны от Него Богоматерью и Иоанном Богословом. Его нижний конец укреплен на подставке в виде каменной горки, в недрах которой – череп и кости праотца Адама, которые были окроплены кровью Распятого Иисуса во искупление первородного греха.

У северной стены средней части храма находится *канун* (*канон*, от греч. «правило») – большой подсвечник в виде прямоугольного столика



Илл. 45. Канун

Илл. 44. Голгофа

панихиды и др. Сегодня в притворе находится специальная лавка, где можно купить свечи, крестики, иконы, оставить записки о здравии и упокоении, заказать церковные службы.

С улицы вход в притвор устраивается в виде *паперти* (от др.-слав. «пърть» – «дверь», т. е. «преддверие») – площадки, на которую ведут несколько ступеней. Это символически напоминает о том, что храм – это ступень к Царствию Небесному.

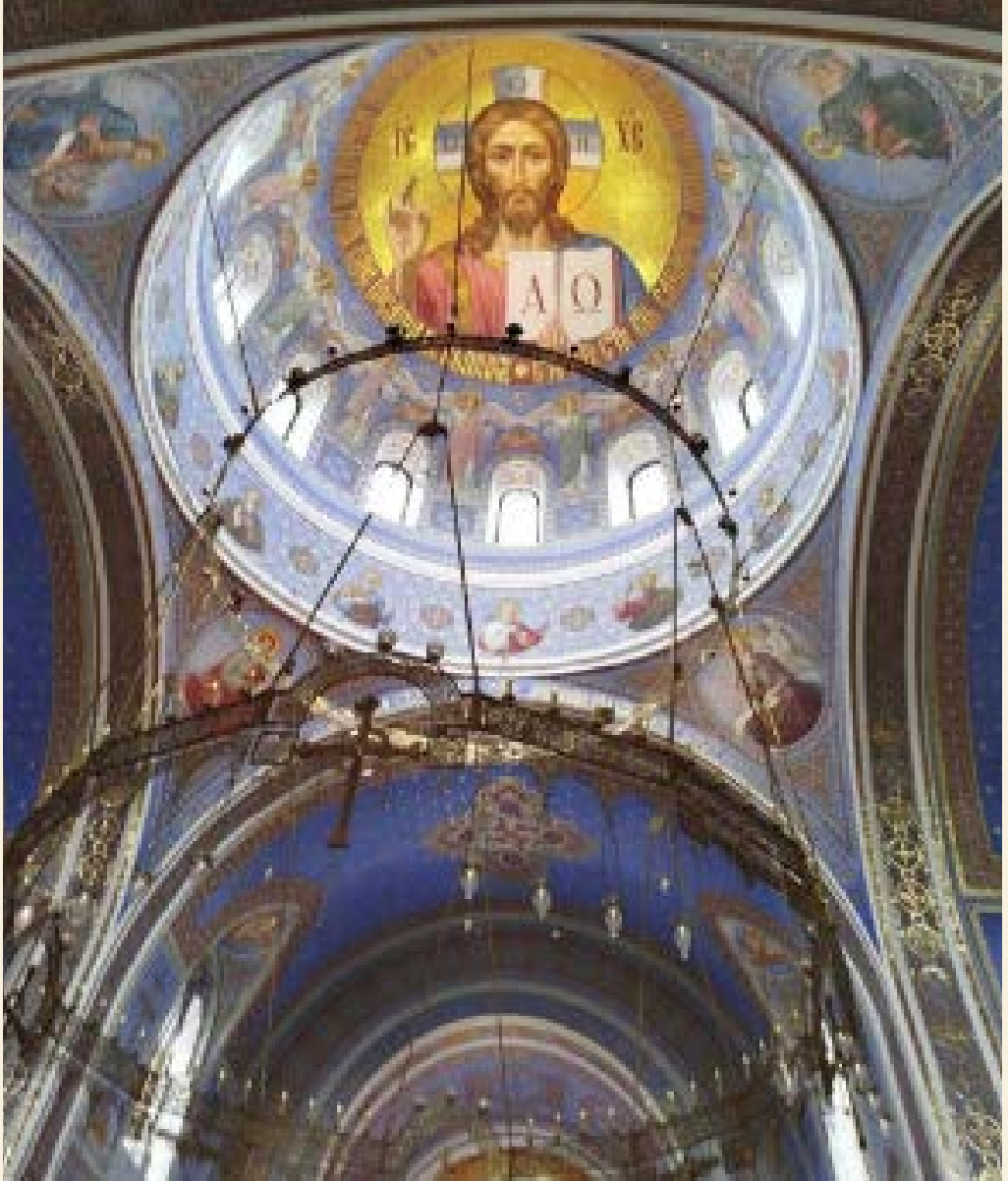
Сложные природные условия и особенности социальной жизни привели к тому, что на Руси постепенно большое распространение получили довольно просторные *галереи-гульбища*, которые сооружались вокруг храмов и позволяли людям до или после церковной службы переждать непогоду, пообщаться, решить какие-то общественные вопросы.

## Система росписи православного храма

С первых веков существования христианства выработке основных религиозных постулатов и церковных обрядов сопутствовало развитие искусства, которое, воздействуя не только на интеллектуальную, но и на эмоциональную сферу человека, позволяло в более доступной и наглядной форме приобщиться к тому, о чем повествует Евангелие, о чем пишут Отцы Церкви. В Деяниях VII Вселенского Собора прямо говорится об



Илл. 48. Образ Доброго Пастыря из катакомб Присциллы, II—IV вв.



**Илл. 59. Купол Свято-Владимирского собора, г. Херсонес**

вплоть до сегодняшнего дня. Однако наличие системы росписей не означает их полной тождественности во всех храмах. Для каждой церкви разрабатывается своя живописная программа, которая, сохраняя общие принципы, неизменные для наиболее сакральных частей храма, позволяет более свободно выбирать и размещать на стенах постройки сюжеты из Ветхого и Нового Заветов, истории Церкви и жизнеописаний святых. Как



**Богоматерь Оранта. Софийский собор, г. Киев, XI в.**

В напоминание о том, что в алтаре происходит таинство превращения хлеба и вина в Тело и Кровь Христовы, ниже Богородицы размещают композицию «Причащение Апостолов (Евхаристия)». Она изображает Иисуса, Который предлагает апостолам хлеб и вино.

Ниже Евхаристии в один или два яруса пишутся образы Отцов Церкви (святых Василия Великого, Епифания Кипрского, Григория Богослова, Иоанна Златоуста, Спиридона Тримифунтского) – это те люди, которых Церковь почитает как составителей и редакторов Литургии. К ним могут быть добавлены и другие святые, почитаемые как преемники апостолов – Николай Мирликийский, митрополиты и патриархи Петр, Алексий, Иона, Филипп, Гермоген.

В левой и правой частях алтаря могут изображаться персонажи и события из Ветхого Завета, символически связанные с евангельской историей и ритуалом освящения Святых Даров – Жертвоприношение Исаака, Ветхозаветная Троица (Гостеприимство Авраама), царь Салимский Мелхиседек, приносящий хлеб и вино, и т. п.

Выбор сюжетов, размещенных в средней части храма, отличается наибольшим разнообразием, вариативностью. Они располагаются ярусами, которых могло быть от трех до пяти. В зависимости от посвя-



**Илл. 64. Евхаристия, София Киевская, XI в.**



### **Илл. 75. Царские врата**

Текст к илл. 75. В верхней части Царских врат пишут Благовещение, разнесенное на обе створки, ниже идут либо сцены райской

жизни (редко), либо изображения четырех евангелистов – по двое на каждой створке. Иногда тут могут писать творцов литургии –

святых Василия Великого и Иоанна Златоуста. Над центральными вратами помещают икону «Тайная вечеря» или «Евхаристия».

При строительстве в **Полоцке** Борисоглебской церкви (первая половина XII в.) и собора Спасо-Евфросиньевского монастыря (середина XII в.) черты киевской архитектуры были в значительной степени переработаны: башнеобразное ярусное построение сближает храм с традиционными деревянными постройками, а протяженность церкви по оси «восток-запад» придает постройке черты, свойственные базиликам.

В XII в. **Смоленск** представлял собой крупный политический и культурный центр, где велось масштабное строительство каменных церквей: в результате раскопок обнаружили около 15 фундаментов храмов. Это были четырех- и шестистолпные трехапсидные постройки, которые в ряде случаев имели галереи и приделы, в их декоре присутствовали поребрик и аркатурный пояс. К сожалению, до наших дней сохранились всего три каменные церкви – Петра и Павла на Городянке (1146 г.), Иоанна Богослова на Варяжках (1173 г.), Архангела Михаила (Свирская, 1197 г.). Смоленские церкви имеют родственные черты с полоцкими храмами. Поступательное развитие местной школы зодчества было прервано сначала страшным мором 1230-х гг., а затем монголо-татарским нашествием.

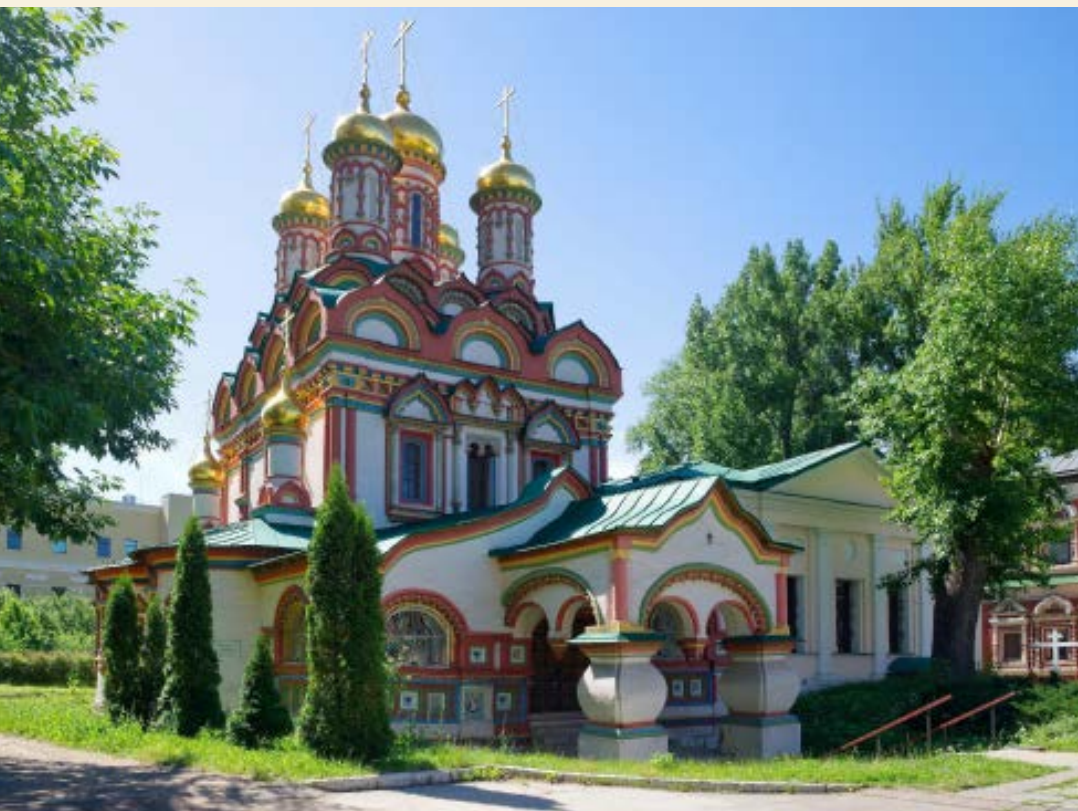
История **владимиро-суздальского зодчества** начинается с 1108 г., когда на территории Ростово-Суздальского княжества на высоком крутом берегу



**Илл. 94–95. Церковь Архангела Михаила (Свирская), Смоленск, XII в.**

## Культовая архитектура централизованного Русского государства (XVII в.)

**Х** VII в. был сложным, драматичным периодом в истории России. Начался он Смутным временем – династическим кризисом и польско-литовской интервенцией, осложненной восстанием под руководством Ивана Болотникова. Затем последовали Земский собор и утверждение в 1613 г. на московском престоле династии Романовых, «Соляной бунт» (1648 г.), Раскол Русской церкви (50–60-е гг., 1666 г.), присоединение Левобережной Украины (1654 г.), «Медный бунт» (1662 г.), войны с Речью Посполитой и Швецией (50–60-е гг.), восстание Степана Разина (1670–1672 гг.). В русской истории XVII в. был назван «бунташным».



**Церковь Николая на Берсеневке, Москва, 1657 г.**



**Илл. 139–140. Церковь Иоанна Предтечи в Толчкове, Ярославль, 1671–1687 гг.**

Подобные нарядные культовые сооружения появляются не только в Москве, но и в других городах, где главными строителями храмов являлись богатые купцы: это Троицкий собор Троицкого монастыря Муром (1642–1648 гг.), Благовещенская церковь Каргополя (1692 г.), храм Вознесения «на торгу» Великого Устюга (1648 г.), Троицкий собор Ипатьевского монастыря Костромы (1650–1652 гг.), ярославские храмы Ильи Пророка (1647–1650 гг.), Иоанна Златоуста в Коровниках (1649–1654 гг.) и Иоанна Предтечи в Толчкове (1680–1681 гг.), Воскресенский собор (1652–1678 гг.) Романова-Борисоглебска (совр. Тутаев) и др.



**Илл. 150. Знаменская церковь в Дубровицах, 1690 г.**

Текст к илл. 150: Церковь Знамения – это центричный ярусный храм, в плане представляющий собой равноконечный крест, концы которого имеют трехлепестковое завер-

шение. Отличительной особенностью церкви является ее необыкновенно пышный декор, не только покрывающий фасады храма, но и присутствующий в ее интерьере, где находят-

ся горельефы и скульптурные композиции на сюжеты Священного Писания. Обилие скульптурного убранства придает постройке непривычный для православной церкви облик.

ской культурой, поэтому убедительным является мнение о том, что князь привлек к строительству храма специалистов из Швеции или Италии. Некоторые специалисты предлагают выделять постройки, созданные по заказу и на средства Голицыных, в особую стилистическую группу – «голицынского барокко».



**Илл. 160. Чесменская церковь, 1777–1780 гг., арх. Ю. Фельтен**

Текст к илл. 160: Чесменская церковь представляет собой пятиглавую центрическую постройку, которая имеет четырехлепестковый план. «Готический облик» постройки придают высокие окна

и арки, имеющие стрельчатую форму, вертикальные белые тяги, эффектно выделяющиеся на фоне стен красного цвета, а также остроконечные башенки (пинакли) и шпили, венчающие главы. Над вхо-

дом расположены окно «готическая роза» и скульптуры «Вера» и «Надежда». Постройка относится к типу храмов «под звоном» – в двух ее барабанах размещались колокола.