

А. И. Алексеев
В. А. Низовцев
В. В. Николина

 | российский
учебник

ГЕОГРАФИЯ

УЧЕБНИК



Комиссия РГО
по географическому
и экологическому
образованию

Москва
ДРОФА
2018

9

УДК 373.167.1:91
ББК 26.8я72
Г35

**Одобрено Научно-редакционным советом корпорации
«Российский учебник» под председательством академиков
Российской академии наук В. А. Тишкова и В. А. Черешнева**

Издание прошло рецензирование Комиссии Русского географического общества
по географическому и экологическому образованию

**География : 9 класс : учебник / А. И. Алексеев, В. А. Низовцев,
Г35 В. В. Николина. — М. : Дрофа, 2018. — 415, [1] с. : ил., карт. —
(Российский учебник).**

ISBN 978-5-358-20840-7

Учебник адресован учащимся 9 классов и входит в УМК «Классическая география». Методический аппарат учебника хорошо проработан и отражает замысел развивающего и личностно-ориентированного обучения.

Учебник соответствует Федеральному государственному образовательному стандарту основного общего образования.

**УДК 373.167.1:91
ББК 26.8я72**

ISBN 978-5-358-20840-7

© ООО «ДРОФА», 2018

Дорогие друзья!

В этом учебном году вы будете знакомиться с особенностями хозяйства нашей страны и её экономическими районами.

Вам хорошо знакомы такие слова, как «Россия», «Родина», «народ». В сознании каждого россиянина они тесно связаны между собой. Для каждого человека Родина имеет свои особенности, свои неповторимые черты. Географию своей страны можно изучать по-разному: читая страницы любимых художественных произведений, научную и научно-популярную литературу, совершая путешествие по карте или с рюкзаком за плечами.

У вас в руках учебник «География. 9 класс». Посмотрите оглавление учебника, и вы увидите, что он состоит из разделов и параграфов, в каждом из которых представлены иллюстрации, географические карты, схемы, таблицы. В тексте параграфов основные понятия и выводы выделены не только цветом, но и шрифтом. Вы уже знаете, что в процессе изучения географии важно пользоваться школьным географическим атласом, картами в учебнике, уметь заполнять контурные карты.

Перед каждым параграфом даются вопросы, которые помогут вам не только вспомнить уже пройденный материал, но и понять, к изучению какой новой темы вы приступаете.

Рубрика **«Вопросы и задания»** поможет вам проверить, как вы усвоили содержание параграфа.

Отвечая на вопросы рубрики **«Моя точка зрения»**, вы сможете высказать своё мнение по различным проблемам географии России, продемонстрировать эрудицию, творчески подойти к решению поставленной проблемы.

При нахождении ответов на вопросы и при выполнении практических заданий в рубрике **«Мой родной край»** вы сможете раскрыть ценность, уникальность территории, где вы живёте, увидеть её частью нашей огромной страны. Выполняя задания **практических работ**, вы научитесь самостоятельно работать, подбирать необходимый материал с привлечением дополнительных источников информации, проводить анализ полученных данных, формулиро-

вать выводы, оформлять результаты работы с применением схем, таблиц, графиков, картосхем.

Авторы надеются, что при изучении географии России вы лучше узнаете и полюбите не только свою страну, но и тот край, где вы родились и живёте.

Нужны мне разом юг и север,
Восток и запад, лес и степь;
Моря и каменные горы,
И вольный плёс равнинных рек...

А. Твардовский



Введение

География — наука о том, что такое окружающий мир и как его познавать. Древний человек, чтобы выжить, должен был хорошо ориентироваться в окружающем его мире. Например, он должен был знать, где находятся охотничьи угодья, какие растения можно употреблять в пищу. Но главное, ему было необходимо научиться пользоваться своими знаниями и передавать их будущему поколению. Из курса истории вы помните, что в каменном веке первобытные люди делали рисунки на стенах пещер, которые показывали окружающую жилище человека территорию. Можно сказать, что это были прообразы современных карт.

Ещё в древности, попадая в незнакомые места, путешественники, торговцы фиксировали всё, что было для них новым, непривычным: как выглядели жители этой страны, во что они были одеты, какие у них обычаи и правила поведения, какие растения и животные их окружали. Это были первые шаги *страноведения* — одного из направлений географии, науки, которая не только описывает страну в целом, но и выделяет то, что отличает её от всех остальных.

Знаменитый русский географ Н. Н. Баранский писал: «То, что есть везде (как воздух), в географии не должно быть нигде...» Это значит, что не надо описывать то, что есть везде (например, в данной стране есть воздух, почвы, растительность). Важно уметь обращать внимание на то, чем, например, климат данной страны отличается от климата вашей территории, страны, соседних с ней территорий.

Затем география стала изучать отдельные компоненты природы — земные оболочки.

? Какие оболочки Земли вы знаете? Какие оболочки Земли затронуты хозяйственной деятельностью человека в наибольшей степени?

Также география уделяла внимание отдельным сторонам жизни общества. *Экономическая география* изучает хозяйство территории, его отдельные отрасли — соответствующие направления в науке: *география промышленности, сельского хозяйства, торговли* рассматривает отдельные отрасли хозяйственной жизни и др.; *география населения* изучает жизнь людей; *политическая география* — политическую жизнь страны.

Однако рассмотрение страны (района) «по частям» не позволяло получить общее представление о данной территории. Такую работу Н. Н. Баранский сравнивал с ситуацией, в которой писатель захотел изобразить персонажей своего романа следующим образом: сначала он описал, во что каждый одет, далее — во что обут, затем — телосложение, цвет волос и, наконец, черты характера. На первый взгляд может показаться, что дано полное описание, но вы не можете получить целостное представление о каждом человеке. Следовательно, после «покомпонентной» характеристики территории необходимо давать «порайонные» характеристики.

Объектом изучения географии является земная поверхность со всем её природным и общественным наполнением. Происходящие в природе процессы довольно сложны и разнородны. Например, на любой территории Земли происходят различные процессы: физические (круговорот воды в природе), химические (миграция различных элементов в земной коре и географической оболочке), биологические (развитие растительных сообществ), экономические (функционирование хозяйства), демографические (воспроизводство населения), социальные (взаимодействие различных социальных групп и др.), социально-психологические (формирование общественного мнения, различного отношения людей к происходящим в обществе процессам) и многие другие. В любом месте (селе, городе, районе и регионе) эти процессы не только переплетаются, но и взаимодействуют, в совокупности создавая свою неповторимую картину «жизни территории» (или жизни общества в конкретных условиях на конкретной территории).

В этом учебном году нам предстоит решить несколько задач. Первая задача — определить, как взаимодействуют эти разнородные процессы на каждой территории, обобщить имеющуюся информацию и создать яркий, запоминающийся образ места, т. е. со-

ставить *описание* территории и попробовать *объяснить* происходящие на ней процессы.

Вторая задача — составить *географический прогноз*, т. е. попробовать предсказать будущее (или варианты будущего) этой территории. Иногда приходится довольствоваться определением ограниченного развития. Например, в данном районе нельзя строить промышленные предприятия, потому что даже небольшие выбросы вредных веществ могут нанести значительный вред, так как очень медленно рассеиваются в атмосфере; или создавать зону отдыха на рассматриваемой территории не рекомендуется, так как она находится на большом расстоянии от места жительства отдыхающих.

Третья задача — *управление* географическими объектами. К примеру, попытаемся ответить на вопросы: можно ли ограничить рост крупных городов, или он безграничен? Как вернуть население на опустевшие сельские территории? К сожалению, с целью воздействия на подобного рода процессы люди потратили большие усилия и средства, которые в большинстве своём не привели к положительному результату. Это было связано с тем, что не были учтены существующие внутренние закономерности происходящего социально-экономического развития. С некоторыми закономерностями вы познакомитесь в этом учебном году.



Рис. 1. Санкт-Петербург. XVIII в.

Следующая задача — *создание новых объектов* с заранее заданными свойствами. Это довольно сложно, так как географические объекты разнородны по своему составу, их трудно спроектировать и тем более создать. Например, выбор места для строительства нового объекта. В истории нашей страны есть примеры удачных решений данной проблемы. Вам известно, как Петром I был создан один из прекраснейших городов мира — Санкт-Петербург, ставший впоследствии крупным экономическим и культурным центром (рис. 1). Однако большое количество городов исчезло с географической карты потому, что при их строительстве не был учтён комплекс местных условий или эти условия кардинально изменились.

Подведём итоги. География призвана решать прикладные задачи. География играет важную роль в формировании у россиян «образа страны». Каждый человек должен иметь достоверное представление о том, в какой стране (районе, городе, селе) он живёт. Это основа истинного патриотизма и любви к своему Отечеству.

М. В. Ломоносов указывал, что география «всея вселенная обширность единому взгляду повергает». Это актуально и в наши дни.

Моя точка зрения

1. Известный французский философ Огюст Конт писал: «Знать, чтобы предвидеть; предвидеть, чтобы управлять». Как вы понимаете эти слова? Дайте объяснение, раскрывая основные задачи географии.

2. Объектом изучения географии может стать и крохотный участок земли, точка на карте, небольшое сооружение, и конкретный вид товаров или услуг, род деятельности, если для их описания и объяснения привлекается множество территориальных связей и отношений. Как вы думаете, верно ли это утверждение? Докажите свою точку зрения.

Раздел I

ХОЗЯЙСТВО РОССИИ





Российская Федерация — это демократическое федеративное правовое государство с республиканской формой правления. Российская Федерация состоит из республик, краёв, областей, городов федерального значения, автономной области, автономных округов — всего 85 субъектов.

Население страны составляет более 146 млн человек. Россия — многонациональное государство.

Территория России составляет более 17 млн км². По этому показателю она занимает первое место в мире. Наша страна граничит с 18 государствами, из них с 16 — по суше.

Россия обладает значительными природными, трудовыми, территориальными ресурсами и выгодным географическим положением.

Экономика России — сложнейшая система. Элементы хозяйства группируются по отраслям и секторам; отрасли могут объединяться в межотраслевые комплексы. Все отрасли, составляющие хозяйство страны, разнообразны и непохожи. Есть отрасли, которые создают материальные блага, — сельское хозяйство и промышленность. Транспорт и связь обеспечивают доставку материальных ценностей потребителям. Образование, здравоохранение, культура, строительство и безопасность — это такие же важные отрасли в жизни государства.

В настоящее время стратегической задачей России является создание высокоэффективной экономики с высокими темпами роста.





Россия на карте мира

§ 1. Геополитическое влияние России

1. В чём заключалось геополитическое влияние России в XVI—XVII, XVIII, XIX и XX вв.? 2. Как вы оцениваете место и роль России в современном мире?

1. Геополитическое влияние в XVI—XVIII вв. Важная задача любого государства — изучение сферы его влияния и оценка отношений с другими государствами. Это имеет большое значение для необходимости сохранения его национальной безопасности, развития дружеских и партнёрских отношений с другими странами.

До Петра I влияние России на соседние страны было избирательным. В основном сфера влияния России распространялась на Османскую империю (и её вассала — Крымское ханство), а также на Речь Посполитую (Польско-Литовское государство).

Постепенно происходило расширение границ России на востоке. К 1591 г. относится первое упоминание о казаках, которые поселились на правом берегу реки Яик (река Урал) и защищали юго-восточные границы России от «немирных» кочевников. На Дальнем Востоке продвижение русских по реке Амур в середине XVII в. встретило противодействие маньчжурской Цинской империи, поэтому заселение русскими проходило севернее — там, где был основан город Охотск (рис. 2, 3).

А. С. Пушкин писал, что при Петре I «Россия вошла в Европу как спущенный корабль, под стук топора и грохот пушек». Появление русского флота на Балтийском море, а с конца XVIII в. и на Чёрном море, а также возросшая мощь России сделали её одним из основных участников европейской политической истории.

Русские войска участвовали в Семилетней войне на территории Пруссии. К России временно отошёл Кёнигсберг, жители которого принесли присягу императрице Елизавете Петровне в 1758 г.



Рис. 2. Река Амур

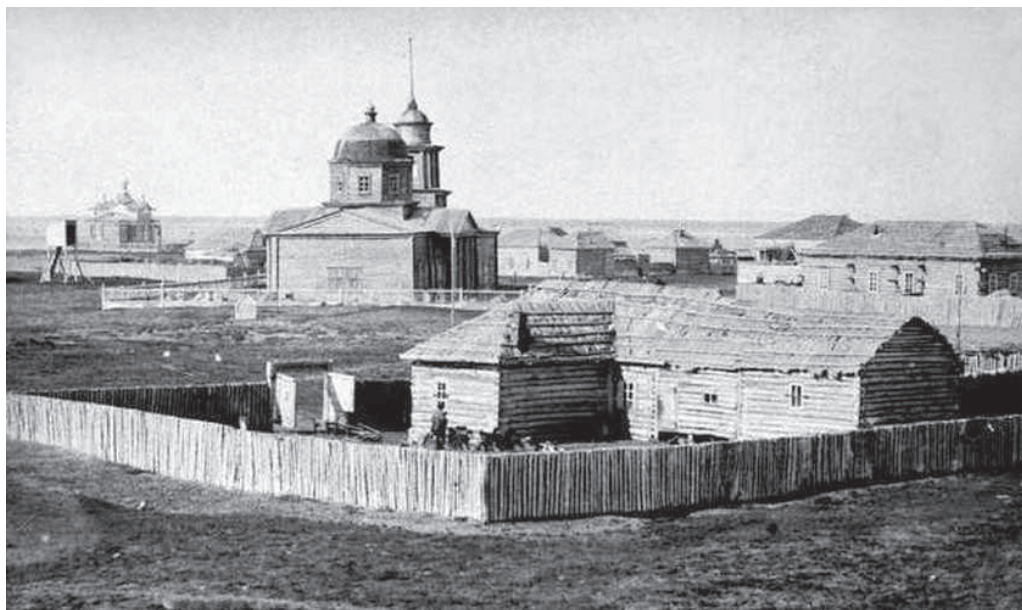


Рис. 3. Охотск в начале XX в.

В 1798 г. начался поход эскадры адмирала Ф. Ф. Ушакова, которая отбила у французов Ионические острова. На Корфу (Керкира) — самом большом из них — была создана военная база русского флота (действовала до 1807 г.). В 1799 г. десантные отряды русской эскадры заняли Неаполь и Рим. Под руководством А. В. Суворова русская армия разбила французские войска в Северной Италии, а затем совершила героический Швейцарский поход через Альпы.

2. Геополитическое влияние в XIX в. Наибольшее влияние на европейскую политику в XIX в. Россия оказывала после победоносного окончания войны с Наполеоном и взятия Парижа в 1814 г.

Союз монархов России, Пруссии и Австрии контролировал ситуацию почти во всей континентальной Европе. Но после неудачной для России Крымской войны её влияние в Европе ослабло, и российская активность временно переместилась на юго-восток, где в 1870—1880-х гг. было завершено присоединение территории Средней Азии (до границ Персии, Афганистана и Китая).

В 1784 г. основателем Русско-американской компании купцом Григорием Шелиховым на Аляске создано первое русское поселение. Сообщение с Россией поддерживалось полукругосветными (из Санкт-Петербурга до Аляски) или кругосветными путешествиями, в ходе которых было получено много полезной информации о Мировом океане (например, открыты многие острова в архипелаге Туамоту, в группе Маршалловых островов и др.).

Свои современные черты в середине XIX в. приобрёл дальневосточный участок границы с Китаем. Г. И. Невельской в 1850 г. основал в низовьях реки Амур Николаевский пост (ныне г. Николаевск-на-Амуре). В 1858 г. иркутский генерал-губернатор Н. Н. Муравьёв-Амурский основал пост Хабаровка (с 1880 г. — город).

В 1858 и 1860 гг. подписаны договоры с Китаем, в соответствии с которыми установлены границы России по рекам Амур и Уссури. В 1860 г. в южной части полуострова Муравьёва-Амурского, на берегу бухты Золотой Рог был основан пост Владивосток. Территории, отошедшие к России, были очень слабо заселены (не более 20 тыс. жителей). Их интенсивное заселение осуществлялось казаками, крестьянами, ссыльными.

Во время русско-турецкой войны 1877—1878 гг. возросло влияние России в Европе, особенно на Балканах. В результате было воссоздано Болгарское государство, а Сербия получила полную независимость.

3. Геополитическое влияние в XX — начале XXI в. В XX в. (1897—1903) была построена Китайско-Восточная железная дорога (КВЖД), соединившая напрямую Забайкалье с Приморьем (Чита — Владивосток). От Харбина ответвление этой дороги пошло на Квантунский полуостров, который в 1898 г. был арендован у Китая на 25 лет. Здесь построили новый порт, который впоследствии должен был стать главной базой Тихоокеанского флота России, — Порт-Артур. Поражение России в русско-японской войне (1904—1905) нарушило эти планы. По договорам с Японией в сферу влияния России вошла северная часть Маньчжурии (включая КВЖД), а в сферу влияния Японии — южная часть.

В результате распада Российской империи (1917) произошли территориальные изменения. В 1918 г. провозгласили независимость Финляндия и Польша, сохранившие её до наших дней (Польша — за исключением времени немецкой оккупации 1939—1945 гг.), а провозгласившие независимость Украина, Грузия, Армения и Азербайджан были к 1921 г. вновь объединены в единое государство (с 1922 г. называвшееся СССР).

В 1940 г. в состав СССР вошли страны Прибалтики — Литва, Латвия и Эстония (их территория ранее была частью Российской империи, а в 1918—1940 гг. они существовали как самостоятельные государства), а также оккупированная в 1918 г. Румынией Бессарабия (большая её часть вошла в состав Молдавской ССР).

После Великой Отечественной войны ряд стран Центральной и Восточной Европы (Польша, Чехословакия, Венгрия, Румыния, Болгария и образованная в восточной части Германии ГДР — Германская Демократическая Республика) образовали группу социалистических стран, находящихся под определяющим воздействием СССР. Позже в эту группу вошли КНДР (Северная Корея), Вьетнам, Куба; некоторое время ближайшим союзником СССР был Китай. Это коренным образом изменило мировую политическую ситуацию, которая стала в значительной степени определяться противостоянием двух систем — социалистической и капиталистической.

В конце 80-х — начале 90-х гг. XX в. произошли распад социалистической системы в странах Восточной Европы и воссоединение Германии, а в 1991 г. распался СССР. В XXI в. геополитическое влияние России вновь начало возрастать.

ВОПРОСЫ И ЗАДАНИЯ

1. Как вы понимаете пушкинские строки о том, что при Петре I «Россия вошла в Европу, как спущенный корабль, под стук топора и грохот пушек»? **2.** Расскажите о геополитическом влиянии России в XVIII—XIX вв. **3.** Какие события XX в. коренным образом изменили мировую политическую ситуацию?

Моя точка зрения

Используя дополнительные источники информации, расскажите, как менялось геополитическое влияние России в советское время и в наши дни.

§ 2. Экономическое влияние России

1. Объясните понятие «сфера влияния». **2.** Сравните два понятия: «геополитическое влияние» и «экономическое влияние». **3.** В чём проявляется экономическое, политическое, военное и культурное влияние любого государства? **4.** Вспомните из курса истории России, в чём заключалось экономическое влияние России на разных этапах развития страны.

Экономическое влияние Российской империи и СССР в мире всегда было меньше, чем геополитическое.

Долгое время (до начала XVIII в.) основным предметом экспорта из России являлись меха (рис. 4).

В конце XVII в. через Архангельский порт осуществлялось $\frac{3}{4}$ внешнеторгового оборота страны. Развитие порта позволило увеличить вывоз в Западную Европу продуктов переработки леса (смола), морского промысла (рыба, икра), зерна и других сельскохозяйственных продуктов (пенька, лён, свиная щетина). Ввозилась в Россию в основном промышленная продукция: оружие, ткани и одежда, предметы роскоши, а также фрукты.

После преобразований Петра I в экспорте увеличилась доля различных товаров: железа, парусного и льняного полотна



Рис. 4. Соболиные и бобровые меха «из Московии» составляли основу бюджета Российского государства