

# СОДЕРЖАНИЕ

## ОБЪЕМНАЯ ВЫШИВКА КЛАССИКА И КРЕАТИВ ..... 4

## ПОЛЕЗНЫЕ СВЕДЕНИЯ ..... 6

ТКАНИ ДЛЯ ОСНОВЫ.....	6
НИТКИ МУЛИНЕ.....	7
ПРОЧИЕ МАТЕРИАЛЫ.....	8
ИГЛЫ.....	10
ПРОЧИЕ ИНСТРУМЕНТЫ.....	11
ШВЫ И СТЕЖКИ.....	12
• Шов «вперед иголку».....	12
• Шов «через край».....	13
• Шов «назад иголку».....	13
• Накладной шов (шов «вприкреп») ..	14
• Стебельчатый шов.....	15
• Гладьевой шов.....	15
• Гладь художественная.....	16
• Петельный шов.....	16
• «Бриды».....	17
• «Турецкий узел» (ворсование).....	18
• Шов «канитель» («рококо»).....	19
• Французский узелок.....	20
• «Петля» с прикрепкой.....	21
• Наборный шов («односторонняя наборная петля»).....	22
• Пышный наборный шов.....	23
• Двойной наборный шов (двухпетельный).....	24
• Шов «двусторонняя наборная петля».....	25
• Открытое пико.....	26
• Закрепление пайеток швом «назад иголку».....	27
• Закрепление пайеток потайными стежками.....	27
ПРИЕМЫ РАБОТЫ.....	28

## ГАЛЕРЕЯ..... 32

## ТРАПУНТО ..... 46

«КОШКА».....	47
«ПТИЧКА».....	48

## ОБЪЕМНЫЕ ШВЫ ..... 50

«МЕЛКИЕ ШТУЧКИ».....	51
«ГИРЛЯНДА».....	54
«РОЗЫ».....	56
«КЛЕВЕР».....	58
«БУКЕТ».....	60

## ВЫШИВКА НА КАРКАСЕ .... 62

«ИРИС».....	63
«МУХОМОР».....	65
«МОТЫЛЕК».....	67

## ВОЗДУШНАЯ ВЫШИВКА..... 69

«ОДУВАНЧИК».....	70
«НОВОГОДНИЕ СНЫ».....	72

## ВЫШИВКА ПАЙЕТКАМИ..... 74

«ПЛОТВИЧКА».....	75
«КАРАСИК».....	77



# ОБЪЕМНАЯ ВЫШИВКА КЛАССИКА И КРЕАТИВ

Во все времена мастерицы старались сделать свои работы более выразительными. Довольно небольшой выбор материалов для вышивки требовал создания новых техник, позволяющих подчеркнуть отдельные детали мотивов, например, придав им объем. В наши дни тенденция не пропадает: новые приемы работы и техники появляются практически каждый день. Как придать объем деталям вышивки? Сделать это можно двумя методами: применяя объемные швы и материалы или делая объемной непосредственно основу вышивки.



- Классическим примером объемной основы является техника трапунто и ее разновидности. Эта техника родилась в Италии в XVII в. Принцип вышивки: создание многослойного (от двух до пяти слоев) «сэндвича», с последующей ручной или машинной стежкой слоев. Для усиления объемного эффекта нижний слой ткани на отдельных деталях мотивов прорезают и делают дополнительную набивку. Эта техника используется при создании одежды и аксессуаров для дома.

- Также объем вышивке можно придать, создав каркас для ее отдельных деталей. Как правило, детали полностью зашивают в технике гладь, а каркас делают из проволоки. Лучше использовать проволоку для бисероплетения в цвет ткани основы или основной гаммы вышивки. Такие работы можно использовать как украшения.

- Объемная фактура получается при вышивке пайетками. Эту технику применяют при создании одежды, предметов интерьера и украшений.

- Издавна для придания объема вышивке использовали целый ряд объемных швов и стежков. Наиболее известна вышивка «рококо», пришедшая из Франции XVIII в. Ее отличают швы с использованием навивок, выполненных на игле. В этой технике украшают одежду, создают панно и картины. «Рококо» привлекает еще и возможностью использования на вязаных изделиях.



- В наши дни появляется много креативных видов вышивки. В них используют комбинации уже перечисленных техник, а также необычные материалы. Примером может послужить воздушная вышивка. В качестве основы используют органзу или мелкую сетку. Рисунок можно выполнять в любой технике. Использовать вышивку можно для предметов интерьера, одежды.



- Немного в стороне стоит бразильская техника вышивки. Ее можно рассматривать, как видоизмененную технику «рококо». Но, в отличие от «прародительницы», в бразильской вышивке используют нитки только одного вида: искусственный шелк со скруткой типа Z. Нитки мулине и пряжа, применяемые в технике «рококо», имеют скрутку типа S. Чтобы нитки в навивках не раскручивались, в бразильской вышивке их выполняют по часовой стрелке, а в «рококо» – против часовой. Ну и конечно, в бразильской вышивке присутствуют необычные, только ей свойственные плетеные швы. Бразильская вышивка необычайно хороша при создании интерьерных аксессуаров: картин, панно.

# ПОЛЕЗНЫЕ СВЕДЕНИЯ

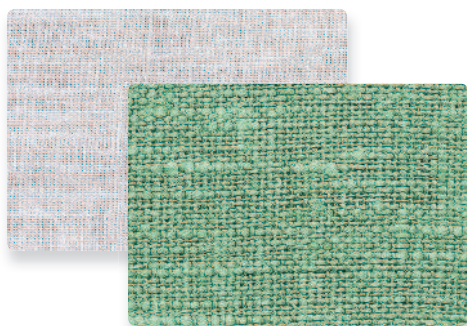
Вышивки в этой книге выполнены различными нитками на самых разнообразных тканях. Вы можете использовать рекомендованные материалы или заменить их.

## ТКАНИ ДЛЯ ОСНОВЫ

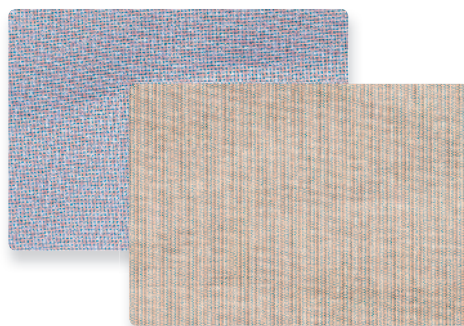
Объемную вышивку можно выполнять на любых тканях и на трикотаже. Подбирайте основу в зависимости от вашего проекта.

**Хлопчатобумажные ткани** прекрасно подходят для основы вышивки и изготовления отдельных деталей. Хорошо держат форму, слабо осыпаются на срезах.

**Синтетические ткани** довольно «подвижные», могут деформироваться в процессе вышивки. Зачастую требуют прокладки из хлопчатобумажной ткани.



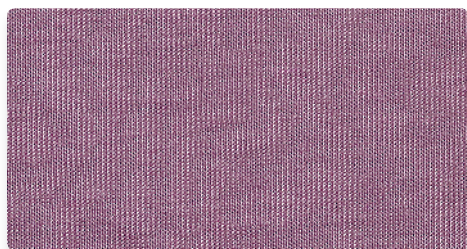
*Хлопчатобумажная ткань*



*Синтетическая ткань*

**Трикотажное полотно** используют только в отдельных техниках вышивки, например, рококо.

**Канва** подойдет практически для любого вида вышивки, а также облегчит разметку в счетных техниках.



*Трикотажная ткань*



*Канва*

## НИТКИ МУЛИНЕ

Для объемной вышивки идеально подходят нитки **мулине**. Мулине отличает широкая цветовая гамма. Подобрать нитки можно, используя карту цветов. Эти каталоги у каждого производителя свои, но существуют специальные таблицы перевода цветов из одной марки в другую.

Мулине – хлопковая (а в наше время и из других видов сырья) крученая пряжа, предназначенная для вышивки. Как правило, нитки в 6 сложений смотаны в пасмы длиной 8–20 метров (в зависимости от производителя).



Мулине хлопковое

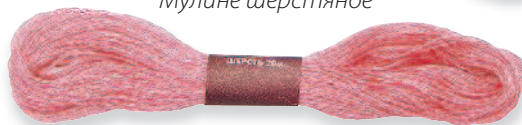
По составу мулине делятся на:  
– **хлопковые**. Состав: 100% хлопка;  
– **шерстяные**. Состав: 100% шерсти;  
– **сатиновые**. Состав: 100% вискозы.



Мулине сатиновое



Мулине шерстяное



скрутка Z



скрутка S



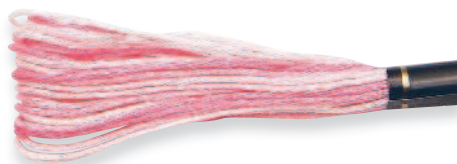
Сатиновые нитки имеют особенность: скрутка производится по типу Z – по часовой стрелке. В остальных нитках мулине скрутка идет по типу S – против часовой стрелки.

При выполнении швов с навивками это необходимо учитывать: навивки делают по направлению скрутки.

В противном случае нитка начнет распускаться, и шов выйдет неаккуратно.



Мулине  
мультиколор



Мулине меланжевое



Мулине  
металлизированное



Мулине  
с эффектом жемчуга

В зависимости от структуры или окрашивания нитей мулине можно разделить на нитки с различными эффектами:

- **меланжевые.** Нити окрашены с переходом цвета.
- **мультиколор.** Нить мулине, в которой смешаны несколько цветов и оттенков.
- **прочие эффекты.** Металлик, эффект драгоценного камня и т. д.

## ПРОЧИЕ МАТЕРИАЛЫ

Вам пригодятся дополнительные материалы, помогающие создавать различные объемные эффекты и для оформления изделий.

**Синтепон** – объемный нетканый материал, применяют для создания выпуклого рисунка в отдельных техниках вышивки. Также для этой цели можно использовать **фетр** синтетический или шерстяной.



Синтепон

Фетр



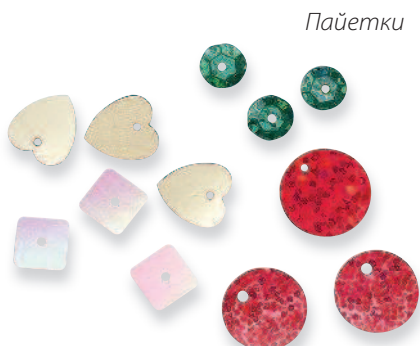
Холофайбер

**Холофайбер** – материал для набивки. Подходит для придания объема рисунку в некоторых техниках вышивки.

**Водорастворимая ткань** – синтетический материал, используемый для разметки и укрепления сыпучих тканей в процессе вышивки.

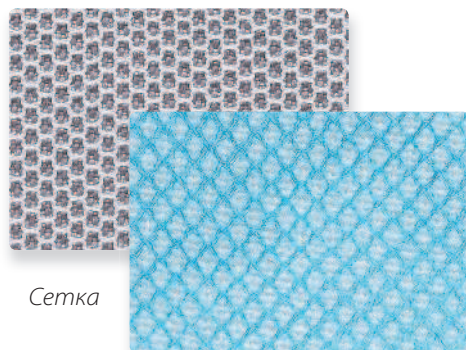


*Водорастворимая ткань*



**Пайетки** применяют в отдельных техниках вышивки для создания объемной фактуры.

**Швейные нитки** используют для вспомогательных швов (разметка и т. д.) и для закрепления отдельных деталей композиции.



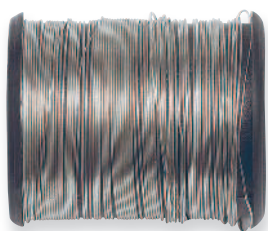
*Сетка*



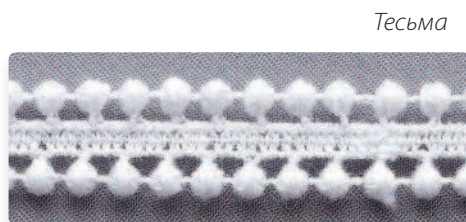
*Швейные нитки*

**Проволока для бисероплетения** используют для укрепления контуров отдельных деталей композиции.

Для оформления работ могут понадобиться **ткань сетка, тесьма, различные виды рамок** и т. д.



*Проволока для бисероплетения*



*Тесьма*

Для вышивки понадобится несколько типов игл. Подбирают иглы в зависимости от техники вышивки, а также от плотности ткани и толщины ниток.

**Вышивальные иглы** – иглы с острым кончиком и широким ушком. Иглы универсальны, их используют практически во всех техниках вышивки. В случае необходимости кончик можно аккуратно затупить, сточив на абразивной шкурке. Это простое действие позволяет использовать иглы, как гобеленовые.

*Вышивальные иглы*



*Гобеленовые иглы*



**Швейные иглы** – тонкие иглы с маленьким ушком. Различаются по номерам. Чем больше номер иглы, тем она толще и короче. Подходят для вышивки отдельных деталей рисунка, а также при вышивке гладью на плотных тканях.

*Швейные иглы*



**Гобеленовые иглы** – иглы с тупым кончиком и широким длинным ушком. Используют в швах с перевивом.