



PETRO PRIMO
CATHARINA SECUNDA
MDCCLXXXII

СВОИМИ  ГЛАЗАМИ

ПЕШКОМ
по Санкт-
Петербургу
с Александром Друзем

Издательство АСТ
Москва

УДК 913(470.23-25)
ББК 26.89(2-2Санкт-Петербург)я2
Д76

Фотоматериалы предоставлены ФГУП МИА «Россия сегодня»
(на стр. 38, 42, 160)
ООО «Фотобанк Лори», агентством Shutterstock.com;
Фотоматериалы на стр. 147, 148 — Ново-Манежный сквер.
Манежная площадь, Санкт-Петербург. VekaSpb/Wikimedia Commons
(CC BY-SA 4.0, без изменений)

Дизайн обложки *Алексея Закопайко*
Ведущий редактор — *Светлана Якубова*
Менеджер проекта — *Маргарита Гумская*

Друзь, Александр Абрамович.
Д76 Пешком по Санкт-Петербургу с Александром Друзем /
А. А. Друзь. — Москва : Издательство АСТ, 2019. — 192 с. : ил. —
(Большой путеводитель по городам и времени).

ISBN 978-5-17-119947-0

Перед вами уникальный иллюстрированный путеводитель по Санкт-Петербургу от легендарного знатока Александра Друзя — бриллиантовой звезды клуба «Что? Где? Когда?» и шестикратного обладателя главного приза «Хрустальная сова».

Кто может знать Петербург лучше, чем истинный петербуржец и один из самых знаменитых интеллектуалов России? Александр Друзь родился в культурной столице и с детства любил много гулять по городу: сперва с родителями, затем с будущей женой и наконец с детьми. Узнавая с каждым годом все новые факты о достопримечательностях города на Неве и неприметных на первый взгляд закоулках, он решил собрать свои любимые маршруты и поделиться ими с вами.

На страницах этой книги вы найдете подробные описания маршрутов и историю памятных мест города. Вы узнаете много любопытных подробностей о Петербурге: по какому принципу выбирал себе дом Федор Михайлович Достоевский, где жил прославленный Гоголем портной Руч, шивший сюртук, в котором был Пушкин на последней дуэли. Автор расскажет о курьезах, в которых рождались легенды Петербурга, и проведет по секретным местам, которые вы могли не заметить.

УДК 913(470.23-25)
ББК 26.89(2-2Санкт-Петербург)я2

ОТ АВТОРА

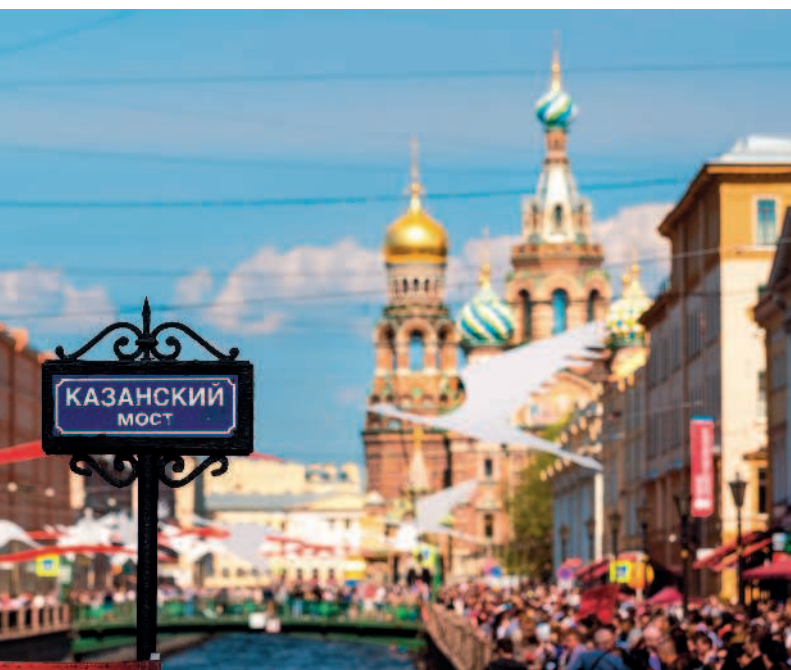
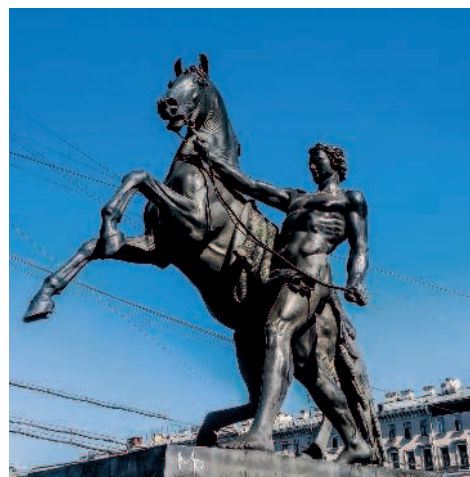
Я родился и вырос в Петербурге. Мои родители привили мне горячую любовь к нашему городу. Они приехали в Петербург уже взрослыми и полюбили город, принявший их совершенно по-разному. Мой отец, капитан первого ранга, увлекался историей и фактами. Для него город дышал событиями прошлых лет. Это был город морской славы и знатных побед.

Мама, которая служила медсестрой в блокадном Ленинграде, любила город как родное существо. Для нее он был членом семьи, за которого было немало выстрадано.

Мы много гуляли вместе, я узнавал мой город и неизменно чувствовал как и родство с ним, так и его величие. Прогулки по городу с родителями — одни из самых ярких воспоминаний моего детства.

Затем я водил по городу школьных друзей и подруг, товарищей студенческих лет, удивительную девушку Лену, которая стала моей женой. Я показывал город моим дочкам и внукам. Я люблю смотреть, как, не меняя своего характера сквозь века, город обновляется и обогащается. Иногда у меня появляются новые любимые места для прогулок, но к некоторым маршрутам я возвращаюсь вновь и вновь.

В этой книге я делюсь с читателями моими любимыми маршрутами, по которым я брожу уже более шестидесяти лет, не переставая наслаждаться красотой и величием нашего города.



ПОДРОБНОСТИ

М. «Горьковская» — Александровский парк — Памятник Стерегущему — Иоанновский мост — Петровские ворота — Государев бастион — Невская панорама — Нарышкин бастион — Невские ворота — Петропавловский собор — Усыпальница — Соборная площадь — Тюрьма — Алексеевский равелин — Зоопарк — Артиллерийский музей — место казни денабристов — Александровский парк — м. «Горьковская»

ПЕТРОПАВЛОВСКАЯ КРЕПОСТЬ

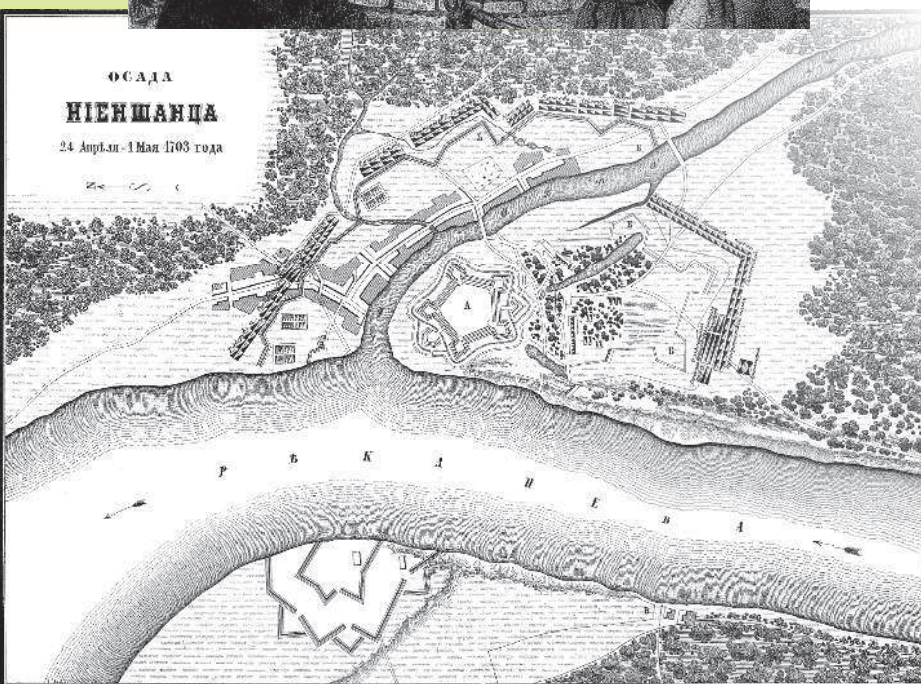
Датой рождения Петербурга считается 27 мая 1703 года — день, когда была заложена Петропавловская крепость. История основания города неразрывно связана с событиями Северной войны между Россией и Швецией за выход к Балтийскому морю.

12 мая 1703 года русские войска захватили шведскую крепость Ниеншанц, расположенную там, где река Охта впадает в Неву.

Спустя несколько дней произошло еще одно знаменательное событие — 18 мая 1703 года Россия одержала первую в своей истории морскую победу. Шведы не догадывались, что Ниеншанц уже взят русским войском, и выслали на помощь крепости эскадру. 17 мая

корабли приблизились к устью Невы. Адмирал Нумерс не рискнул подняться к крепости по реке и выслал вперед разведку — корабли «Гедан» и «Астрильд». Они вошли в Неву и стали на якорь, дожидаясь утра. На рассвете в тумане корабли были атакованы 30 лодками с русскими солдатами и взяты на abordаж. Взятием одного корабля руководил сам Петр I, другого — Александр Меншиков. Шведы сопротивлялись отчаянно: из 77 членов экипажей в живых остались 19. Петр и Меншиков за личную храбрость были награждены орденами Андрея Первозванного. В память о победе царь приказал выбить медаль с надписью: «Небываемое бывает». 18 мая сейчас отмечается как день создания Балтийского флота.

Но вернемся к крепости Ниеншанц. С точки зрения шведов она была расположена достаточно удобно. Предназначенная для перекрытия водного пути из России на Балтику, она стояла на берегу узкого речного потока. Но для Петра ее расположение было абсолютно бессмысленным: России требовался морской порт. Поэтому для строительства новой крепости был выбран небольшой остров Заячий (Енисаари), находящийся значительно ближе к устью Невы. 27 (по старому стилю — 16) мая, в день Св. Троицы, на острове заложили крепость.



Крепость возводилась по плану, составленному самим Петром. Северное лето короткое, возводить укрепления надо было быстро. Строительство крепости шло «с крайним поспешанием», на ее сооружении работали более 20 тысяч человек, присланных по указу Петра из различных уездов России. Ценой титанических усилий к осени 1703 года крепость была возведена из земли и дерева. Когда начались работы по строительству каменной крепости, потребовался план профессионала. План крепости из кирпича и камня составил Доменико Трезини.

Позже, в 1731 и 1733 годах для большего укрепления крепости возвели еще два рavelина — Иоанновский и Алексеевский.

Свое имя крепость получила через месяц после основания, 29 июня, в Петров день, когда на острове заложили церковь Святых Петра и Павла. Петр I объяснял свой выбор небесного покровителя для города так: как святой Петр является хранителем ключей от рая, так и город должен был стать ключом к Балтийскому морю.

Строительство крепости было завершено к 1740 году. Она представляла собой первоклассное для своего времени военно-инженерное сооружение. После 1787 года, когда были окончены работы по облицовке бастионов и куртин со стороны Невы, облик крепости практически не менялся.

Хотя крепость и строилась для защиты от военной угрозы, она никогда не принимала участие в военных действиях. Единственный раз, когда вражеский флот оказался в непосредственной близости от Петербурга — в ходе Крымской войны — его остановили форты Кронштадта. Долгие годы в крепости находилась самая строгая тюрьма Петербурга, Петербургская Бастилия, из которой не удалось сбежать ни одному заключенному. Сегодня в крепости располагается Государственный музей истории Санкт-Петербурга.

Прогулку к сердцу Петербурга — Петропавловской крепости мы начнем и закончим у станции метро «Горьковская». Эта станция расположилась на Петроградской стороне, на углу Кронверкского и Каменноостровского проспектов.

Эта прогулка может занять от двух часов до полного дня, зависит от того, сколько музеев в крепости вы захотите посетить.

Кронверкский проспект в советское время носил имя Максима Горького, который долгое время жил в доме № 23, поэтому станция метро и получила название «Горьковская». Станция была открыта в 1963 году, и ее вестибюль был типовым для ленинградских станций хрущевской эпохи. Такие же вестибюли имели многие станции «синей» ветки. После того как на станции «Сенная площадь» обрушился козырек, козырек «Горьковской» укрепили специальными распорками, а затем перестроили и саму станцию, открыв в 2009 году новый павильон, который петербуржцы в шутку называют «летающей тарелкой».

Сразу за станцией раскинулся **Александровский парк**. Когда-то на Петроградской стороне в непосредственной близости к Петропавловской крепости было пустое пространство, кото-



ПОДРОБНОСТИ

Если пойти по Каменноостровскому проспекту налево, то мы окажемся на киностудии «Ленфильм», старейшей кинокомпании России (Каменноостровский пр., д. 10). Киностудия была создана на основе Военно-кинематографического отдела, учрежденного в 1914 году. Само название «Ленфильм» появилось в 1934 году, когда на экраны вышел фильм «Чапаев». Сегодня студия продолжает снимать фильмы и сериалы, но, кроме того, ежедневно на студии проводятся экскурсии, в ходе которых можно увидеть реквизит, декорации и костюмы, использовавшиеся для съемок, а также побывать в съемочных павильонах.





📖 ПОДРОБНОСТИ

Некоторые петербургские названия легко перепутать. Александровский парк на Петроградской стороне назван в честь покровителя города Александра Невского. Александровский сад раскинулся вокруг Адмиралтейства и назван в честь императора Александра II.



рое обеспечивало невозможность скрытного приближения неприятеля. В середине XIX в., когда Петропавловка потеряла оборонительное значение, на пустом месте вокруг нее было решено разбить парк. Открывшийся в 1845 году и названный в честь небесного покровителя города св. Александра Невского, он скоро стал одним из любимых мест прогулок петербуржцев.

Мы выйдем из парка на Каменноостровский проспект и повернем направо. Здесь на краю парка на каменном постаменте возвышается необычный монумент. Это **памятник подвигу миноносца «Стерегущий»**.

В 1904 году, в ходе Русско-японской войны, «Стерегущий» принял неравный бой с несколькими кораблями противника. Лондонская газета Times, ссылаясь на какое-то японское донесение, поведала миру следующую историю. Моряки сражались до последнего, из 49 членов экипажа 45 погибли. Когда японцы попытались взять миноносец на буксир, уцелевшие в бою моряки открыли кингстоны, затопив корабль. Газета «Новое время» статью перепечатала, и легенда пошла по России. Пять лет спустя было решено увековечить память героев. Однако, когда скульптор Изенберг уже завершал работу над памятником, специальная комиссия, расследовавшая обстоятельства гибели корабля, представила Николаю II доклад, опровергавший легенду. «Стерегущий» затонул сам от множества пробоин, никаких кингстонов в машинном отделении корабля никогда не было, все это оказалось плодом фантазии журналистов. Прочитав доклад, царь не стал отменять установку памятника, а повелел: «Считать, что памятник сооружен в память героической гибели в бою миноносца «Стерегущий». Николай II лично присутствовал на открытии памятника, чтобы показать, что разоблачение легенды несколько не умаляет подвига корабля, который, после боя с сильнейшим неприятелем, погиб, изумляя врага доблестью.

Вплоть до 1970 года в летнее время по бронзовым фигурам моряков на памятнике струилась вода, вытекавшая из «кингсто-на», а затем ее отключили, чтобы предохранить памятник от коррозии.

Через дорогу можно увидеть голубой майоликовый купол **Соборной мечети**. Мечеть вмещает до 5000 человек и на момент постройки являлась крупнейшей в Европе (не считая мечетей, расположенных в Турции). Деньги на строительство первой мечети в российской столице собирались пожертвованиями со всей России. Открытие мечети было приурочено к 300-летию дома Романовых в 1913 году, однако работы продолжались еще семь лет. В советское время в мечети хранили фрукты, овощи и медицинскую аппаратуру, но религиозные службы в здании прерывались лишь с 1941 по 1955 год.

Вернемся в Александровский парк и продолжим движение в сторону Невы, чтобы оказаться у **Иоанновского моста**. Этот мост,



раннее называвшийся Петровским, стал первым мостом Петербурга и соединил Заячий остров, на котором расположилась Петропавловская крепость, со строениями, находившимися на Березовом острове (ныне Петроградском). Свое название мост получил в честь брата Петра, Иоанна. Первоначально мост был наплавным на деревянных барках-плашкоутах, а в 1710-х годах его перестроили, возведя новый деревянный мост на сваях и с подъемной частью в середине протока.

После того, как в конце XIX века началось строительство постоянного Троицкого моста, решетки с его предшественника по решению Городской думы перенесли на Иоанновский мост. Здесь же установили и фонари с разобранного моста, украшенные копиями со щитами и скрещенными мечами. После февральской революции орлы решетки и фонарей лишились своих корон, но все-таки сохранились.

Слева от моста на торчащей из воды свае можно увидеть установленную в ходе юбилейных торжеств 2003 года фигурку зайца. Памятник зайцу намекает на название острова, на котором была возведена крепость. По легенде, если попасть в зайца монеткой, так, чтобы она осталась лежать у памятника, сможешь стать невидимым для контролеров и ездить зайцем повсюду.

Сразу за мостом расположен Иоанновский рavelин. Через его **Иоанновские ворота** мы и войдем на территорию крепости.



Петропавловская крепость

Пройдя через ворота (и обратив внимание на толщину крепостных стен), мы окажемся в первом внутреннем дворе крепости. Здесь расположена касса, в которой можно приобрести билет в основные экспозиции крепости-музея.

А мы пересечем двор и, прежде чем войти в следующие ворота, остановимся перед планом крепости. Крепость имеет форму шестиконечной звезды. Шесть куртин соединяют шесть бастионов, носящих имена сподвижников Петра I, руководивших их постройкой: Государев, Нарышкин, Трубецкой, Зотов, Головкин и Меншиков бастионы. С запада и востока крепость защищают Иоанновский и Алексеевский рavelины. Два моста — Иоанновский и Кронверкский — соединяют Заячий остров с Петроградской стороной.

ПОДРОБНОСТИ

Посетивший Петербург летом 1858 г. французский писатель А. Дюма-отец писал: «История Петропавловской крепости, если бы ее удалось написать, была бы ужасна. Эта крепость все видела и все слышала, но до сих пор она держит все в тайне... настанет время и крепость заговорит, подобно замку Иф».



📖 ПОДРОБНОСТИ

Основные экспозиции и музеи Петропавловской крепости.

Петропавловский собор и Великокняжеская усыпальница (Петропавловский собор).

Царские комнаты Петропавловского собора (Петропавловский собор).

История колокольни Петропавловского собора (Петропавловский собор).

История тюрьмы Трубецкого бастиона (Трубецкой бастион).

История Петропавловской крепости (Невская куртина).

История Санкт-Петербурга — Петрограда. 1703–1918 (Номендантский дом).

Музей космонавтики и ракетной техники им. В.П. Глушко (Иоанновский равелин).

Коллекция фарфора и стекла XVIII–XXI веков (Петровская куртина, левая сторона).

Коллекция мебели XVIII — начала XX века (Никольская куртина).

Улица Времени (Инженерный дом).

«Исторические мозаики», выставка восковых фигур (Артиллерийский цейхгауз).

«Сибирский Левша», выставка микроминиатюр (Каретник).

Инквизиция. Средневековые орудия пыток (Каретник).

«Тайны Да Винчи» (Невская куртина).

Потерна — потайной ход (Внутренний двор у Петровских ворот).

Невская панорама (Государев бастион).

Справа от плана между Государевым и Меншиковым бастионами возвышаются **Петровские ворота**. Первые ворота были построены здесь в 1708 году, а восемь лет спустя перестроены в камне по проекту Доменико Трезини. Это первые триумфальные ворота в Петербурге.

Убранство ворот насыщено символами могущества зарождающейся морской державы.

Наверху горельеф изображает Бога Войнств (Саваофа), держащего в руке сферу — символ вселенской власти. Ниже — главный барельеф, «Низвержение Симона-волхва апостолом Петром». По легенде, волхв, то есть колдун, Симон объявил, что сам сможет взлететь на небо. Призвав на помощь нечистую силу, дерзкий поднялся к облакам и возомнил себя повелителем мира. Но апостол Петр разогнал демонов и низверг самозванца. Современники видели в этой легенде аллегория победы Петра I над шведским королем Карлом XII. Считается, что изображенный на воротах Симон-волхв имеет портретное сходство с Карлом XII. В центре барельефа изображена церковь, олицетворяющая Санкт-Петербург, а справа апостол с чертами лица Петра I указывает рукой на место падения кудесника. Изначально Доменико Трезини заказал барельеф скульптору Бартоломео Растрелли. Но тот запросил слишком дорого, и Петр I предпочел передать заказ немецкому мастеру-резчику Конраду Оснеру.





В нишах ворот стоят две фигуры работы французского скульптора Пино. Как ни удивительно, обе они изображают богиню Афины (Минерву). Слева фигура со змеей и зеркалом, олицетворение мудрости, а справа, в воинских доспехах, — храбрости и силы.

Слева от ворот — вход в подземный ход, потерну, созданный еще в Петровские времена. Такие потайные коридоры использовались для того, чтобы защитники крепости могли передвигаться между бастионами во время боевых действий, не опасаясь обстрелов врага. Поскольку крепости не пришлось участвовать в военных действиях, в XIX веке потерну засыпали, а в XX веке и вовсе проложили по ней теплотрассу. Но к 300-летию города потайную галерею отремонтировали, и теперь она открыта для посетителей.

Пройдя через ворота, мы окажемся на центральной аллее крепости, ведущей к собору. Слева находится Инженерный дом, построенный в 1748–1749 годах в стиле барокко. Здесь располагались чертежная мастерская и цейхгауз Инженерной команды, которая занималась проведением в крепости ремонтных и строительных работ, а также архив Инженерного департамента и жилые помещения для служащих Инженерного ведомства. Сейчас в нем открыта экспозиция «Улица Времени», где представлены «дома» разных эпох с реконструированными интерьерами, а также фрагменты уличной обстановки XVIII–XX веков. Посетители могут совершить путешествие сначала по землям Ингерманландии до появления города, по строящемуся городу петровского времени, по имперскому Петербургу и Ленинграду советской поры.

Справа от нас невысокое серое здание — артиллерийский цейхгауз, построенный в 1801–1802 годах для хранения оружия и военного снаряжения. Здесь в XIX веке размещалось Пожарное депо, потом — телефонная станция. На рубеже веков цейхгауз использовался для проведения строевых занятий гарнизона крепости, а затем часть здания приспособили под арестантские камеры. Сегодня здесь расположен Музей восковых фигур.



ПОДРОБНОСТИ

Бастион — пятистороннее долговременное укрепление, возводившееся на углах крепостной ограды.

Куртина — начиная с XVI столетия прямой крепостной вал, соединяющий два бастионных сооружения.

Равелин — вспомогательное фортификационное сооружение, обычно треугольной формы, которое помещалось перед крепостным рвом между бастионами.

Потерна — подземный коридор (галерея) для сообщения между фортификационными сооружениями.

Цейхгауз — военная кладовая для оружия или амуниции.





Повернув налево и пройдя между инженерным домом и Петровской куртеной, мы окажемся у Государева бастиона, старейшего бастиона крепости. Здесь можно подняться на стену и пройти по прогулочному маршруту «Невская панорама» до следующего, Нарышкина бастиона. Прежде чем начать маршрут, обратите внимание на памятный знак на Государевом бастионе, отмечающий место начала строительства Санкт-Петербурга.

Со стены открывается величественная панорама Дворцовой набережной и Стрелки Васильевского острова. Слева виден Троицкий мост, справа — Дворцовый. Вдалеке мы видим золотой купол Исаакиевского собора и шпиль Адмиралтейства.



Маршрут заканчивается у Нарышкина бастиона, возле Флажной башни. На ее флагштоке находился императорский вензель. Если император посещал крепость — вверх взвивался царский штандарт. Кроме того, каждый день с рассветом над крепостью поднимали крепостной «вседневный» флаг — гюйс, который опускали на закате солнца. После революции традиция прервалась, но с 2000 года ее снова возродили. В самой башне хранились флаги и ключи от крепостных ворот.



Именно с Нарышкина бастиона 25 октября 1917 года с помощью поднятого на башне фонаря был дан сигнал крейсеру «Аврора» о начале вооруженного восстания. В наши дни, каждый день, в 12:00 с бастиона раздается холостой выстрел, по которому петербуржцы сверяют часы. Эта традиция восходит еще к петровским временам. По указанию царя на Государевом бастионе была установлена пушка. Она подавала сигнал к началу и прекращению работ, а также предупреждала об опасном подъеме уровня воды в Неве. Впоследствии выстрелы пушки стали отмечать знаменательные события в жизни государства и императорской семьи, выстрелами приветствовали почетных гостей города.

В 1735 году французский астроном, академик Российской академии наук Жозеф Никола Делиль предложил каждый день ровно в полдень производить выстрел по сигналу из обсерватории на башне Кунсткамеры (стрелять предполагалось от Адмиралтейства). Воплощение идеи Делиля заняло некоторое время, и выстрел впервые прозвучал только в феврале 1865 года. 60-фунтовая корабельная пушка была размещена в центральном дворе Адмиралтейства. Пушка была соединена с особыми часами центральной телеграфной станции, которые, в свою очередь, были связанными с часами Пулковской обсерватории. Через несколько лет Морское министерство решило перенести орудие в Петропавловскую крепость, и впервые полуденный выстрел с Нарышкина бастиона раздался 24 сентября 1873 года.



После революции традиция ненадолго прервалась, и в 1926 году полуденный выстрел снова вернулся в жизнь петербуржцев. Теперь сложную систему связи с центральным телеграфом заменил телефонный звонок из лаборатории «службы времени» Главной палаты мер и весов. Восемь лет спустя С. М. Киров приказал отменить полуденные залпы как анахронизм. Считалось, что передаваемые по радио сигналы точного времени гораздо лучше справляются с задачей определения времени. К празднованию 250-летия города традицию возобновили, для выстрела стали использовать гаубицы, которые участвовали в обороне города во время Великой Отечественной войны. Полвека спустя пушки пришлось заменить на более современные — гаубицы давным-давно сняли с производства и запас холостых зарядов просто-напросто закончился. Теперь старые пушки можно увидеть на Государевом бастионе, на выставке исторических орудий крепости.

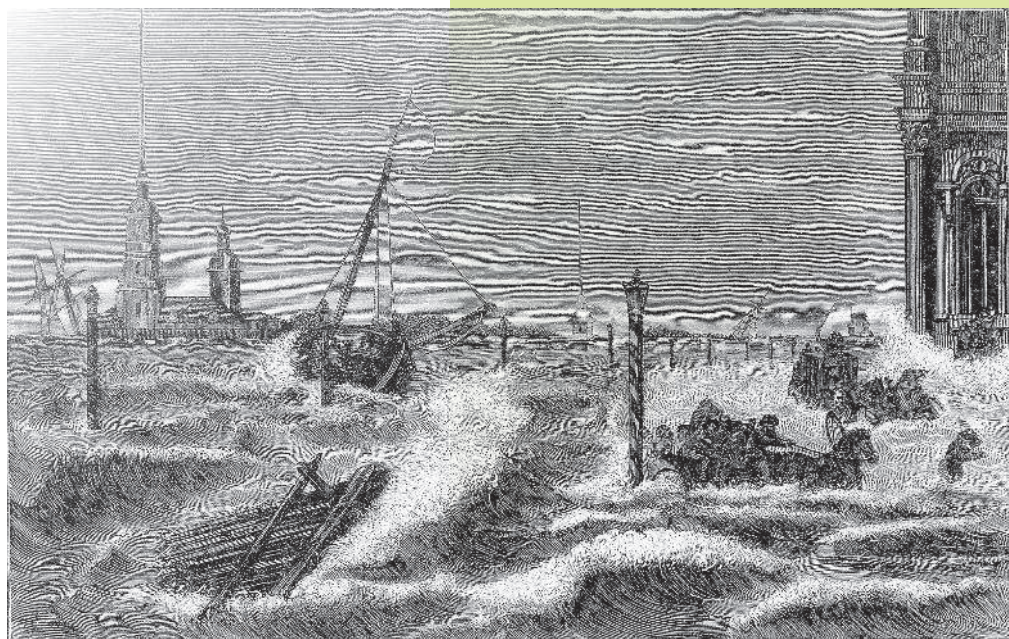
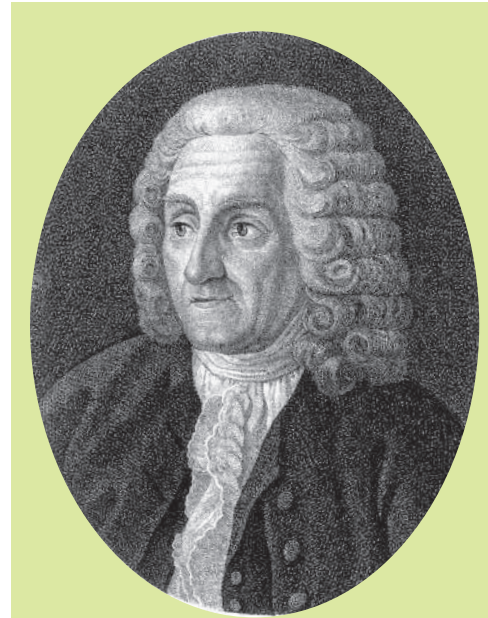
Летом, по субботам, после полуденного выстрела на территории Нарышкина бастиона проходит церемония развода почетного караула.

Между Государевым и Нарышкиным бастионом расположены еще одни ворота — Невские. Те ворота, что мы видим сейчас, — пятые по счету, построенные в конце XVIII века по проекту архитектора Львова, они соединяют внутренний двор крепости с пристанью. Позднее через Невские ворота стали выводить узников крепости. Отсюда они по реке отправлялись или на казнь, или к месту ссылки. За это Невские ворота в народе прозвали «Ворота смерти».

Проходя через ворота, обратим внимание на небольшое углубление у правой стены, выложенное булыжником. Здесь мы видим исторический уровень Заячьего острова и отметки уровня воды при крупнейших наводнениях 1752, 1777, 1788, 1824, 1924 и 1975 годов.

Наводнение — главное стихийное бедствие Санкт-Петербурга. При сильном западном ветре в Финском заливе образуется нагонная волна, которая сталкивается с потоком полноводной Невы,двигающимся в противоположном направлении. Вода в реке начинает двигаться против течения, уровень воды поднимается. Осенью проблему усугубляют дожди, которые повышают уровень в реках и каналах, не давая воде уходить.

Город, построенный у моря, за свою историю пережил больше 330 наводнений. Первое произошло уже летом 1703 года. Вода поднялась на 2,5 метра, затопила строящуюся крепость и расположение войск. Она смыла заготовленные для строительства материалы, унесла с собой многие товары, привезенные в город. Сохранилось свидетельство самого Петра о наводнении 1706 года:





📖 ПОДРОБНОСТИ

«После сего наводнения определено было от Адмиралтейства давать впредь сигналы при случающихся чрезвычайных возвышениях воды для предостережения людей от подобных бедствий. Когда вода возвышается в Большой Неве до такой высоты, что оную поемлются берега реки в Коломне, то тогда производятся там 3 пушечные выстрела, повторяемые при постепенном оном возвышении. Сколь же скоро вода начинает наводнять город, то с Адмиралтейской крепости палат из 5 пушек и во время дня в Адмиралтейской башне по четырем углам галереи поставляются 4 белые флага, а ночью 4 фонаря; также и возвращается приумножающаяся опасность беспрестанным тихим колокольным звоном. В наипаснейших местах всегда в готовности имеются суда для спасения людей в случае нужды».

И. Г. Георги. «Описание российско-императорского города Санкт-Петербурга и достопамятностей в окрестностях оного с планом»

«У меня в хоромах было сверх полу 21 дюйм, а по городу и на другой стороне свободно ездили в лодках... И зело было утешно смотреть, что люди по кровлям и по деревьям, будто во время всемирного потопа, сидели, не только мужики, но и бабы». Постепенно Петр перестал находить «утеху» в наводнениях. В ноябре 1724 года во время очередного наводнения он спасал пострадавших и простудился. По легенде, именно эта болезнь и свела царя в могилу.

Всего за три столетия Петербург пережил три катастрофических наводнения, когда вода поднималась выше, чем на 3 метра.

Первое случилось в 1777 году, когда вода поднялась на 321 см, погибли тысячи людей. Екатерина II винила в гибели жителей городские власти, которые оказались недостаточно расторопными и не приняли необходимых мер для защиты города. После наводнения императрица подписала Указ об учреждении специальных знаков и сигналов, по которым петербуржцы могли заранее узнать о надвигающейся стихии.

Кстати, гранитные набережные появились в Петербурге после наводнения 1777 года — чтобы впредь избежать разлива береговой линии на городских реках и каналах, берега защитили гранитом.

Следующее катастрофическое наводнение, самое знаменитое, произошло 19 ноября 1824 года. День накануне был дождливым, к вечеру ветер усилился, и вода в Неве стала прибывать. В середине дня она поднялась до уровня 4 м 21 см выше ординара. Практически весь город был покрыт слоем воды выше, чем два человеческих роста. Незатопленными остались лишь Литейная, Рождественская и Каретная части Петербурга. Под натиском яростных волн и ураганного ветра было разрушено 462 дома, повреждена почти половина всех имевшихся строений. Из 94 судов, стоявших в гавани, удалось спасти только 12. Погибло 208 человек.

Очевидец пишет о буйстве стихии: «Зрелища сего описать невозможно. Зимний дворец стоял, как скала, среди бурного моря, выдерживая со всех сторон натиск волн, с ревом разбивавшихся о крепкие его стены и орошавших их брызгами почти до верхнего этажа; на Неве вода кипела, как в котле, и с неимоверной силой обратила вспять течение реки; два тяжелых плашкоута сели на гранитный парапет против Летнего сада, барки и другие суда неслись, как щепки, вверх по реке... На площади против дворца — другая картина: под небом, почти черным, темная зеленоватая вода вертелась, как в огромном водовороте; по воздуху носились широкие листы железа, сорванные с крыши нового строения Главного штаба, буря играла ими, как пухом...»

Именно это катастрофическое наводнение описал Пушкин в поэме «Медный всадник».

Отметки с уровнем воды при том наводнении можно увидеть на многих домах Петербурга: на доме Раскольниковца

(Гражданская ул, 19), на Васильевском острове (угол 1-й линии и Большого проспекта), на Большой Морской улице (д. 33) и многих других.

Последнее катастрофическое наводнение произошло в сентябре 1924 года. Вода поднялась на 380 сантиметров выше ординара. Сильно пострадала транспортная сеть, особенно трамвайные пути и сами трамваи. Были повреждены заводы — «Красный путиловец», «Русский дизель» и «Северный кабельный завод». Из-за коротких замыканий в электрической сети повсюду возникли пожары. Более 15 тысяч семей остались без крова, 7 человек погибли.

В 1979 году началось строительство защитных сооружений — дамбы, которое было завершено к 2011 году. С тех пор жители города могут больше не опасаться наводнений.

А мы с вами оказались на пристани. По воспоминаниям современников, именно к ней причаливал Петр I, направляясь в крепость. В петровское время мостов через Неву не было, и Петр, отправляясь в крепость от своего дворца на противоположном берегу реки, пересекал Неву на лодке. Впоследствии пристань получила название Комендантской, потому что здесь всегда был ошвартован дежурный катер коменданта Петропавловской крепости. С 1831 года коменданты открывали навигацию на Неве. «Ни одно судно, ни одна лодка не смели появляться до этой церемонии на невских водах. По очищении Невы ото льда и по выстрелу из пушки комендант переправлялся через Неву на катере к Зимнему дворцу, входил в него через подъезд, названный благодаря этому комендантским, и с соответствующим рапортом подносил Императору серебряный кубок, наполненный невскою водою. Император выплескивал воду из кубка и наполнял его до краев серебряными рублями. Комендант откланивался, выходил на крыльцо и давал сигнал в Крепость взмахом платка. Снова раздавался выстрел из пушки, и Нева покрывалась многочисленными судами, украшенными разноцветными флагами». (Г. Т. Полилов-Северцев «Наши деды-купцы»).

С пристани открывается панорама Дворцовой набережной, от Троицкого до Дворцового моста.

Вернемся к воротам, снова войдем в крепость и пройдем по аллее, ведущей к Петропавловскому собору. По левую руку расположен **Комендантский дом**, где размещались парадные и жилые покои комендантов крепости, а также служебные помещения и канцелярия Комендантского управления. Именно в этом доме в сентябре 1843 года родился будущий герой Русско-турецкой

