



Урок рисования «One Point!» от Zipsy

Температура любви



Это твоя первая раскраска? Или ты уже профессионал в этом деле?

Для раскрашивания можно использовать самые разные материалы, например акварельные краски, пастель или цветные карандаши. В этой книге я научу тебя раскрашивать именно цветными карандашами. Этот способ выбирают большинство людей. Я собрала здесь самые ключевые моменты работы с карандашами, которые используют чаще всего, поэтому предлагаю следовать за мной шаг за шагом, постепенно. Я уверена, что мои советы будут полезны.

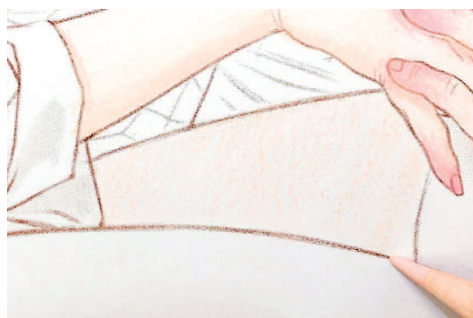
Раскрашивая цветными карандашами, я предпочитаю использовать цветные карандаши Prisma на масляной основе. Эти карандаши обладают широкой палитрой, имеют хорошую пигментацию, и их легко найти в любом магазине. Я использую набор из 150 цветов, но часто покупаю карандаши и по отдельности, когда посещаю художественные магазины.

Однако тебе не обязательно использовать именно их. Для тех, кто хочет использовать карандаши других производителей, я добавила каталог оттенков, поэтому будет легко подобрать подходящий оттенок.

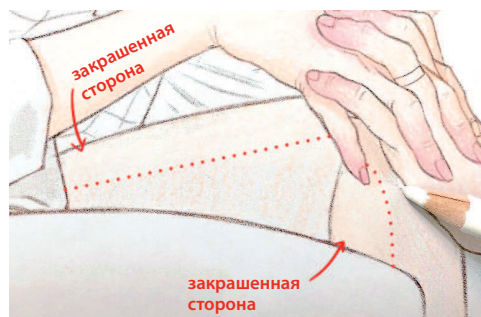
Кстати, метод, описанный здесь, — всего лишь метод, который я часто использую, и он не является единственным правильным. Будет здорово, если ты будешь использовать разные способы раскрашивания и получишь удовольствие от работы с этой раскраской.

Совет 1 МЯГКАЯ ТЕКСТУРА

Если раскрашивать карандашом в горизонтальном положении, текстура будет шероховатой. Чтобы изменить эту текстуру на более гладкую, заточи цветной карандаш, поставь его вертикально и густо закрась. Однако рисование цветным карандашом в вертикальном положении может потребовать больше усилий, чем обычно, и цвет может оказаться темнее, поэтому лучше рисовать, стараясь контролировать интенсивность нажатия карандаша.



Бедра зарисованы в горизонтальном положении, а руки зарисованы карандашом в вертикальном положении. Ты замечаешь небольшую разницу?



Совет 2 КАК ИСПРАВИТЬ ШЕРОХОВАТОСТИ

Если текстура вышла шероховатой, есть способ ее сгладить. Этого можно добиться с помощью белого карандаша. Если нанести белый цвет густым слоем в направлении, противоположном ранее нанесенным линиям, поверхность станет более гладкой и мягкой. Это мой любимый метод при прорисовке кожи.

Думаю, ты можешь почувствовать разницу в текстуре поверхности, верно? Поскольку каждая часть картины объединяется в единое целое, общая атмосфера и завершенность картины меняются в зависимости от таких с первого взгляда незначительных различий.

Совет 3 КАК СМЯГЧИТЬ ЯРКИЕ ЦВЕТА

Если цвет кажется ярче, чем ты изначально планировала, есть также способ сделать его светлее. В этом случае тоже используется белый карандаш. Если добавить белый цвет поверх плотно нанесенного цвета, поверхность не только станет бледнее, но и оттенок станет мягче в зависимости от интенсивности.

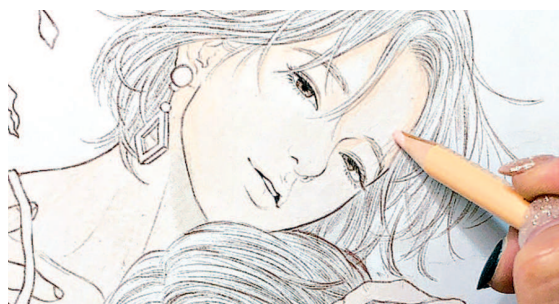


На картинке с примером можно увидеть, что правая часть каждого цвета — это часть, закрашенная белым. Когда белый смешивается с другим цветом, цвет приобретает пастельный тон, что делает его мягче, верно?

Кожа

Чистый и естественный тон кожи

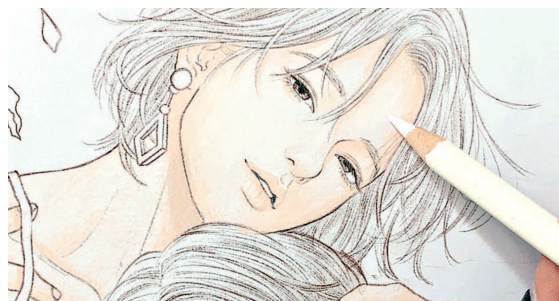
Палитра оттенков Prisma



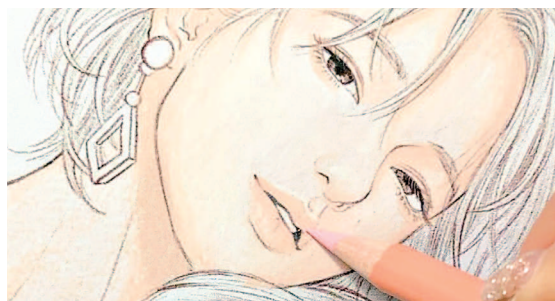
1. Аккуратно, легкими движениями нанеси на кожу светлый абрикосовый оттенок **PC927 Light Peach**. Если наносить цвет не в одном направлении, он может выглядеть неряшливо и могут появиться ненужные пятна. Чем более гладкая поверхность, тем естественнее будет выглядеть оттенок кожи, поэтому старайся рисовать как можно более равномерно.



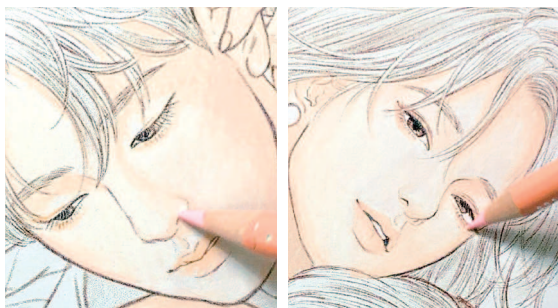
2. Если нанести тот же цвет чуть плотнее, цвет естественным образом станет на один тон темнее. Нанеси его же немного с большей интенсивностью на глаза, нос, область рта, губ, чтобы создать тени.



3. Если ты хочешь чуть осветлить оттенок или придать мягкую текстуру, нанеси белый цвет **PC938 White**.



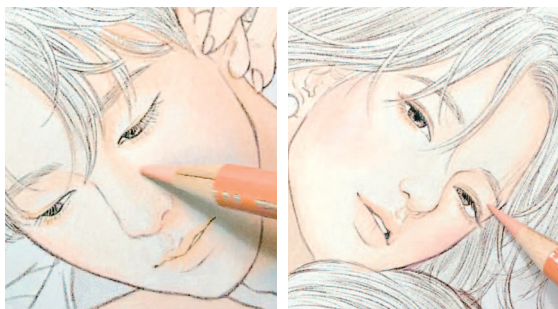
4. Вырази естественный цвет лица с помощью светло-абрикосового цвета **PC1013 Deco Peach**, пастельно-розового **PC928 Blush Pink** и светло-розового **PC1014 Deco Pink**. Светло-абрикосовый оттенок **PC927 Light Peach** и оттенок **PC1013 Deco** придаст губам естественный красивый цвет.



5. Если слегка нанести на верхние и нижние веки светлый абрикосовый оттенок [PC927 Light Peach](#), глаза станут яркими и живыми. Аналогичным образом используйте тот же цвет в области теней под носом.



6. Слегка закрась область щек светло-абрикосовыми оттенками [PC927 Light Peach](#) и [PC1013 Deco Peach](#). Далее нанеси поверх него пастельно-розовый [PC928 Blush Pink](#) или светло-розовый [PC1014 DecoPink](#) и распредели, чтобы создать градиент.



7. Теперь переходим к затенению кожи.. Думаю, многие из вас выражают темные, затененные участки кожи коричневым цветом, но, если к светлому цвету кожи добавить коричневый, это может выглядеть неестественно. Если растушевывать абрикосовый цвет [PC939 Peach](#) или приглушенный абрикосовый цвет [PC1092 Nectar](#), а не коричневый, ты сможешь добиться более натурального оттенка. В основном я использую абрикосовый цвет, чтобы выразить естественный оттенок кожи. Чтобы придать более естественный вид выражению лица, добавьте штриховку к бровям, глазницам, векам, по бокам и нижней части ноздрей, а также под губами.



8. Чтобы сделать картинку еще более естественной, используй тот же оттенок, но с большим нажатием для прорисовки контура лица, теней от волос на лице и теней на шее.

Макияж

Яркость губ и глаз на твой вкус

Палитра оттенков Prisma



1. Чтобы придать губам телесный оттенок, нанеси оттенок [PC939 Peach](#) абрикосового цвета или на один оттенок более приглушенный [PC1092 Nectar](#) абрикосового цвета.



2. Для макияжа губ аккуратно накрась их любимым красным цветом. Если нанести его по направлению морщинок губ, это будет выглядеть естественно. Я использовала [PC926 Carmine Red](#), красный с коралловым оттенком.



3. Если хочется выразить градиент на губах, нанеси тот же цвет на область соединения верхней и нижней губы, нанося плотно насыщенный цвет, а затем постепенно распространяй его наружу, ослабляя давление. Будет выглядеть естественнее, если детально обрисовать морщинки губ.



4. Если ты хочешь ярко прокрасить губы, можешь надавить сильнее и нанести цвет более плотным слоем. Но, если ты переживаешь, что оттенок станет темнее, можно добавить цвет, используемый в качестве основы (абрикосовый, светло-розовый и т. д.), на красную область, чтобы придать естественность и блеск. Таким образом макияж станет более естественным.

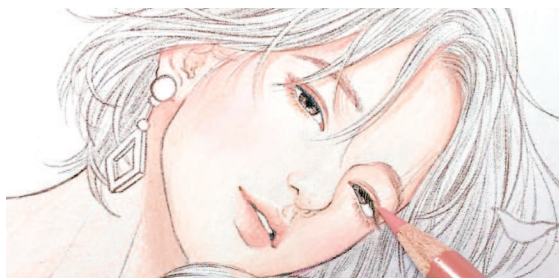


5. Чтобы закрасить мужские губы или выразить естественный цвет губ без макияжа, достаточно просто нанести абрикосовый цвет [PC939 Peach](#), а для прокрашивания участков соприкосновения губ, области под губами и в морщинках губ использовать слегка приглушенный абрикосовый цвет [PC1092 Nectar](#).

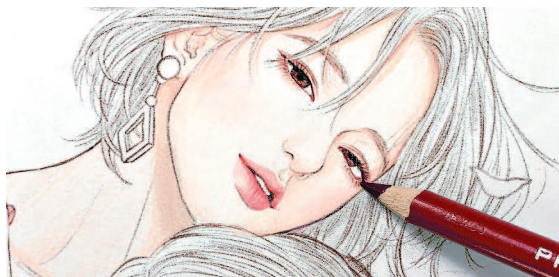
Пальцы на руках

Зона соприкосновения

Палитра оттенков Prisma



6. Нанеси приглушенный абрикосовый цвет [PC1092 Nectar](#) для теней на веки, на линию двойного века и нижние ресницы, чтобы создать изысканный образ. Чтобы добавить цвета, я использовала пастельно-розовый оттенок [PC928 Blush Pink](#) для области под глазами и щек.



7. Если ты хочешь сделать глаза более четкими, заточи темно-коричневый карандаш [PC948 Sepia](#) и аккуратно проведи им по линии глаз. Я использовала розовый оттенок [PC937 Tuscan Red](#) и [PC1031 Henna](#), чтобы создать слегка красноватый оттенок теней для век. Если добавить этот цвет на внутренний и внешний уголок глаза, будет выглядеть еще более естественно. Если закрасить ресницы черным цветом, макияж может показаться чрезмерным, поэтому для более естественного образа лучше прорисовать ресницы коричневым цветом [PC1082 Chocolate](#).



1. Это способ подчеркнуть выразительность кожи путем окрашивания кончиков пальцев и частей, соприкасающихся друг с другом, в красный цвет. Нанеси на кончики пальцев пастельно-розовый цвет [PC928 Blush Pink](#) или светло-абрикосовый цвет [PC927 Light Peach](#) или [PC1013 Deco Peach](#). Начиная с середины пальцев, ослабь нажим, создавая таким образом градиент.



2. Зарисуй так же участки соприкосновения кожи. На этом этапе нажимай карандашом гораздо меньше, чем при рисовании области пальцев, делай это аккуратно. Кожа стала выглядеть намного естественнее, не так ли?

ВОЛОСЫ

Волосок к волоску, детально

Палитра оттенков Prisma



1. Если волосы черные, можно покрасить их в черный цвет, а если волосы коричневые, можно также просто покрасить их в коричневый. Но при окрашивании волос я предпочитаю использовать разные оттенки. Этот способ сложный, поэтому, если он покажется трудным, ты можешь рисовать любым более простым для тебя способом. Сначала равномерно прокрась тот цвет, который будет самой яркой частью волос. Я использовала **PC1014 Deco Pink**, светло-розовый цвет.



3. Сделай цвет на один оттенок темнее. Я в этом случае использовала **PC1095 Black Raspberry**, коричневый цвет с красноватым оттенком и низкой насыщенностью. Деликатно прокрась корни и кончики, оставив только те участки, где волосы попадают на свет.



2. Используй приглушенный розовый оттенок **PC1017 Clay Rose** для затемнения волнистой части волос, зоны пробора и области за ушами. Важно сохранить естественную текстуру волос. Для этого заостри кончик цветного карандаша и тщательно прорисуй каждую прядь, так ты сможешь добиться естественного эффекта. Обрати внимание: чем тупее кончик цветного карандаша, тем грубее могут выглядеть волосы. Использования всего двух оттенков достаточно, чтобы подчеркнуть окрашенные волосы. На этом можно закончить, но я продолжу, чтобы добиться чуть более темного оттенка волос.




4. Наконец пришло время закрасить более темным цветом. Я использовала темно-серый цвет **PC1067 Cool Grey 90%**, чтобы передать умеренно приглушенный цвет, не делая его полностью черным. После детальной прорисовки текстуры волос нанеси еще один слой и ослабь нажим, чтобы завершить образ.

Складки на одежде

Складки тоже требуют детальности

Палитра оттенков Prisma

Рубашка  PC1026 Greyed Lavender  PC1014 Deco Pink  PC939 Peach  PC926 Carmine Red



1. Для одежды можно использовать любой цвет, но я покрашу в исходный оттенок. Сначала равномерно и аккуратно нанеси светло-фиолетовый оттенок [PC1026 Greyed Lavender](#) на область рубашки.



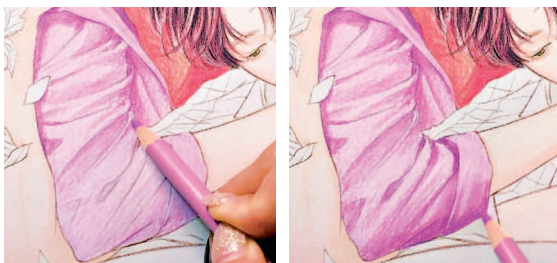
2. Для получения теплого оттенка нанеси светло-розовый оттенок [PC1014DecoPink](#) на всю поверхность.



3. Чтобы подчеркнуть мягкую текстуру ткани, я закрасила ее еще одним слоем белого цвета.



4. При прорисовке складок одежды, вместо того чтобы использовать цвет, более темный, чем базовый цвет ткани, лучше использовать тот же цвет, но немного интенсивнее. Таким способом ты легко сможешь контролировать оттенок и его интенсивность. Я использовала базовый светло-фиолетовый цвет [PC1026 Greyed Lavender](#), чтобы ярче прорисовать складки на одежде, создав тем самым контраст.

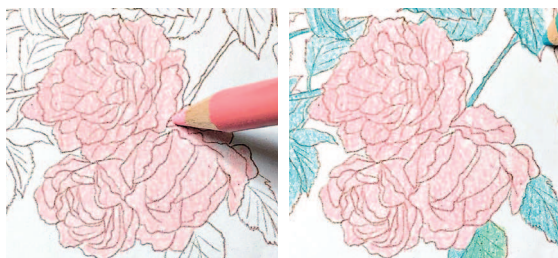


5. Прорисуй более плотным и темным оттенком внешнюю часть складок. В средней части складки ослабь нажим и закрашивай легкими движениями. Складки, где тень самая темная, например на предплечьях, лучше закрашивать интенсивнее и темнее.

Цветы и листья

Лепестки и листья тщательно детализированы

Палитра оттенков Prisma



1. Сначала для цветков используется пастельно-розовый цвет [PC928 Blush Pink](#), а для стеблей — изумрудный цвет [PC920 Light Green](#) и [PC1021 Jade Green](#). Крась равномерно. Можно с самого начала закрасить фон базовым цветом, например красным или зеленым, но я предпочитаю рисовать фон более светлым оттенком, учитывая, что общий цвет становится темнее по мере добавления контраста. Если хочется выразить общую картину в пастельных тонах, попробуй использовать яркие пастельные тона, а не базовый цвет.



2. Добавь больше нажатия тем же карандашом, чтобы выразить свет и тень. Начиная с внешних линий и углубляйся во внутреннюю часть лепестка. Прорисовывая каждый лепесток, можно добиться объемности.



3. Для более глубокого контраста используй оттенок [PC926 Carmine Red](#). В этом случае лучше всего прорисовать преимущественно на перевернутой стороне лепестка или на его внутренней стороне. Я особенно тщательно изображаю текстуру лепестков. Для внутренней части цветка я сильно надавливаю карандашом, затем ослабляю давление, продвигаясь ближе к наружной части. Если тебе сложно выразить контраст таким образом, добиться этого можно также, просто прорисовав тонкий контур более темным красным оттенком.



4. Используй [PC924CrimsonRed](#), оттенок красного на один уровень темнее, чтобы подчеркнуть затененные области между лепестками.



5. Пришло время закрасить светлые и темные оттенки листьев и стеблей. Используем оттенок [PC105 Cobalt Turquoise](#), более темный цвет по сравнению с базовым.

При рисовании листьев можно прорисовать жилки, проработать детальность картинку. Перед рисованием обязательно заточи кончик цветного карандаша. Если прокрасить начало и конец стебля немного темнее, это придаст ему трехмерный эффект.



6. Я немного снизила яркость и добавила изумрудный цвет [PC992 Light Aqua](#), чтобы создать естественный градиент между двумя цветами.



7. Для листьев с тенями я использовала один слой темно-зеленого цвета [PC907 Peacock Green](#) и темно-синего цвета [PC901 Indigo Blue](#). По мере увеличения контраста между светлыми и темными участками листа и цветы на переднем плане становятся ярче.

Небо и облака

Естественные облака

Палитра оттенков Prisma



1. Сначала нанеси пастельные тона небесно-голубого цвета **PC1089 Sky Blue Light** и **PC1087 Powder Blue** по всей поверхности. Выдели части, которые будут изображать облака, не закрашивая их.



2. Чтобы небо не выглядело однообразным, используй немного более темные небесно-голубые оттенки **PC1024 Blue Slate**, **PC904 Light Cerulean Blue**, закрашивая некоторые места с меньшим нажимом.



3. Добавь штрихи в разных направлениях одним и тем же цветом, чтобы сделать цвет более плотным и темным. Я добавила светло-голубой цвет **PC1089 Sky Blue Light** и **PC1087 Powder Blue**, которые использовала в качестве фона, чтобы создать более мягкую текстуру.



4. Если контур облаков слишком круглый или нарисован слишком четко, облака будут выглядеть неестественно. Нарисуй облака размыто, чтобы они не выглядели слишком круглыми или слишком правильной формы.



5. Используй немного более темный небесно-голубой цвет [PC1014 Blue Slate](#) или [PC904 Light Cerulean Blue](#) вокруг контура облаков, чтобы облака выглядели более четкими.



6. Добавь светлые цвета неба [PC1089 Sky Blue Light](#) и [PC1087 Powder Blue](#), чтобы граница между облаками и небом была плавной.



7. Слегка нажимая, аккуратными движениями нарисуй более темный небесно-голубой цвет [PC1014 Blue Slate](#) или [PC904 Light Cerulean Blue](#) на нижней стороне облака, между облаками и рядом с контуром облака, чтобы завершить процесс.



