

УДК 75.023.2
ББК 85.14
А35

Азарова, Ольга Викторовна.

А35 Акварель : от классических техник до живописных экспериментов / Ольга Азарова. — Москва : Эксмо, 2024. — 192 с. : цв. ил. — (Секреты рисования. Вдохновляющие идеи и техники).

Книга мастера акварельной техники Ольги Азаровой — основательницы студии акварели и амбасадора «Невской палитры», чьи видео на YouTube насчитывают сотни просмотров от подписчиков со всего мира. Автор собрала все необходимые для начинающих мастер-классы по акварели в один большой курс, за который каждый сможет освоить эту удивительную технику и узнать о ней больше.

УДК 75.023.2
ББК 85.14

Все права защищены. Книга или любая ее часть не может быть скопирована, воспроизведена в электронной или механической форме, в виде фотокопии, записи в память ЭВМ, репродукции или каким-либо иным способом, а также использована в любой информационной системе без получения разрешения от издателя. Копирование, воспроизведение и иное использование книги или ее части без согласия издателя является незаконным и влечет уголовную, административную и гражданскую ответственность.

Издание для досуга

Для широкого круга читателей

СЕКРЕТЫ РИСОВАНИЯ. ВДОХНОВЛЯЮЩИЕ ИДЕИ И ТЕХНИКИ

Азарова Ольга Викторовна

АКВАРЕЛЬ

ОТ КЛАССИЧЕСКИХ ТЕХНИК ДО ЖИВОПИСНЫХ ЭКСПЕРИМЕНТОВ

Главный редактор *Рамиль Фасхутдинов*
Руководитель отдела *Мария Терёшина*
Ответственный редактор *Ирина Мещерякова*
Младший редактор *Александра Баранова*
Художественный редактор *Ольга Сапожникова*
Корректор *Марина Пищаева*



Страна происхождения: Российская Федерация
Шығарылған елі: Ресей Федерациясы

ООО «Издательство «Эксмо»
123308, Россия, г. Москва, ул. Зорге, д. 1, стр. 1, эт. 20, каб. 2013. Тел.: 8 (495) 411-68-86.
Home page: www.eksmo.ru E-mail: info@eksmo.ru
Финансирует: «Издательство «Эксмо» ЖШҚ
123308, Ресей, Мәскеу қаласы, Зорге көшесі, 1-үй, 1-құрылыс, 20 кабинет, 2013-каб.
Тел.: 8 (495) 411-68-86. Home page: www.eksmo.ru E-mail: info@eksmo.ru.
Tayauqentisi: «Эксмо»

Интернет-магазин: www.book24.ru
Internet-magazin: www.book24.kz

Импортер в Республику Казахстан: ТОО «РДЦ-Алматы»,
Казахстан Республикасында импорттаушы «РДЦ-Алматы» ЖШС.

Дистрибутор и представитель по приемке претензий на продукцию
в Республике Казахстан: ТОО «РДЦ-Алматы»
Дистрибутор және Қазақстан Республикасында өнімге шығармдар
қабылдау жөніндегі өкіл: «РДЦ-Алматы» ЖШС.

Алматы қ., Домбровский көш., 3-а, литер Б, офис 1.
Тел.: 8 (727) 251-59-90/91/92. E-mail: RDC-Almaty@eksmo.kz

Сведения о подтверждении соответствия издания согласно законодательству РФ
о техническом регулировании можно получить на сайте Издательства «Эксмо»:
www.eksmo.ru/certification

Төлемақал ретінде туралы РФ заңнамасына сай басылымның сәйкестігін растау
туралы мәліметтерді мана дарға: Бөлімнің алуға болады: <http://eksmo.ru/certification/>

Произведено в Российской Федерации
Ресей Федерациясында өндiрiлген

Сертификаттау жатады

Дата изготовления / Подписано в печать 12.12.2023.
Формат 70x90^{1/16}. Печать офсетная. Усл. печ. л. 14,0.
Тираж экз. Заказ

ISBN 978-5-04-175431-0



Хочешь стать автором «Эксмо»?

В электронном виде книги издательства вы можете
купить на www.litres.ru

ЛитРес:

один клик до книги



eksmo.ru

Официальный
интернет-магазин
издательства «Эксмо»



БОМБОРА – лидер на рынке полезных и вдохновляющих книг.
Мы любим книги и создаем их, чтобы вы могли творить, открывать
мир, пробовать новое, расти. Быть счастливыми. Быть на волне.

bombora.ru [bomborabooks](https://bomborabooks.com) [bombora](https://bombora.com)

ISBN 978-5-04-175431-0

© Азарова Ольга, текст, иллюстрации, 2023
© Оформление. ООО «Издательство «Эксмо», 2024

**РАБОТА ВЫПОЛНЕНА АКВАРЕЛЬНЫМИ МАРКЕРАМИ
ПОДРОБНЕЕ О НИХ— С. 182**



СОДЕРЖАНИЕ

Введение 6

От автора 6

Краткая история акварельной живописи 6

Основные техники 8

Гризайль 9

Ограниченная палитра 20

Alla Prima 37

Итальянская техника (лессировка) 45

Английская техника 58

Сухая кисть 68

Абстракция 76

Медиумы 110

Гуммиарабик 113

Резерваж и маскировка 122

Спирт 140

Соль 149

Паста-грунт 155

Металл 161

Вспомогательные материалы 164

Восковые мелки 166

Акварельные карандаши 170

Цветные карандаши 176

Акварельные мелки 179

Акварельные маркеры 182

Белила, ручки и маркеры 184

Тонированная бумага 184

Линер и брашпен 185

Перьевая ручка 186

Благодарности 188

ВВЕДЕНИЕ ОТ АВТОРА

Для каждого рисующего человека важно найти свой уникальный метод самовыражения, близкий по духу материал, технику, сюжет. И если вы держите эту книгу в руках, значит, вы готовы погрузиться в мир акварельного искусства.

Эта книга – путеводитель по базовым техникам рисования акварелью. Изучив существующие способы рисования акварелью, вы сможете выбрать для себя самый интересный, тот, который подходит лично вам, или создать собственный неповторимый стиль, скомбинировав разные техники и материалы.

Отнеситесь к изучению акварельной техники как к увлекательному путешествию и найдите свой уникальный почерк.

КРАТКАЯ ИСТОРИЯ АКВАРЕЛЬНОЙ ЖИВОПИСИ

Историю акварельной живописи можно отсчитывать со времен пещерных людей: в наскальной живописи древним человеком был использован натуральный пигмент, разбавленный в воде – по сути, это и были первые акварельные краски!



Вместе с появлением новых материалов для рисования и письма рисование пигментами получило свое дальнейшее развитие. Древние египтяне использовали для живописи и письма папирус, который является прародителем современной бумаги.

Основоположником акварельной техники в современном виде можно считать Китай. При помощи чернил на более усовершенствованном виде бумаги из волокнистого сырья китайские мастера создавали уникальные письменные знаки – иероглифы. Также восточноазиатское искусство каллиграфии развивалось и в Корее и Японии. Мастера Восточной Азии изобрели неповторимую технику рисования цветной тушью. Добившись высочайшего качества помола пигмента, восточные художники расширили спектр оттенков чернил. Основная сюжетная линия представляла из себя каллиграфические тексты и пейзажи Древнего Востока.

В Европе акварель использовалась для росписи заглавных букв и книжных иллюстраций для большего понимания текста средневековых книг и манускриптов. Также акварельные краски обширно применялись в росписи фресок по мокрой штукатурке. С XI века стали укореняться устоявшиеся рецепты акварельных красок, технология по добыванию пигмента

и степень его помола, палитра оттенков стала значительно шире.

Рассвет акварельной техники наступил в XIV веке, в эпоху Возрождения. В это время в Италии произвели бумагу высокого качества с особенной фактурой, которая стала идеальным материалом для акварельной живописи. Акварелью начинают работать такие мастера, как Леонардо Да Винчи и Микеланджело Буонарроти. Бумага для акварели распространяется по Европе во Францию, Германию, Англию. Состав акварельной краски претерпевает изменения: из него уходит белая кроющая краска – белила, и акварель обретает одно из главнейших своих качеств – прозрачность.

Основоположником современной акварельной техники можно считать немецкого художника Альбрехта Дюрера. В его руках акварель выступает как сложный и самостоятельный живописный материал. Он показал многослойный способ наложения красок из чистых цветов и возможность акварели изобразить воздушное пространство. В Англии свою лепту в развитие акварельной техники внёс Энтони Ван Дейк. Основным его сюжетом был пейзаж. Он виртуозно работал в многослойной технике, уделяя большое внимание взаимодействию бумаги и прозрачности красок – это один из важнейших аспектов в акварельной живописи.

Акварель активно применяется во время экспедиций для создания карт, в проектировании архитектурных и интерьерных объектов, при создании ботанических атласов.

Огромную популярность акварельная техника приобрела в России.

Нет равных портретной виртуозной живописи Петра Федоровича Соколова. Его можно по праву назвать основателем акварельной живописи в России начала XIX века.

В данной технике также работал великий мастер Карл Брюллов: широкий размах кисти, эффект незаконченности, техника мелких штрихов.

Стоит отметить, что традиционно в России работы, выполненные акварельными красками, не принято считать живописными произведениями, их скорее относят к графике. Тем не менее мастера со всего мира развивают акварельные техники как самостоятельный живописный жанр.

Каждая страна мира имеет свою акварельную историю, подход к методу рисования, в котором сквозь цвет, сюжетную линию передается региональный темперамент, от сложного, наполненного деталями гиперреализма до виртуозного абстрактного направления.

ОСНОВНЫЕ ТЕХНИКИ

Начнём с базовых основ изобразительного искусства – от общего к частному.

Существуют различные подходы к рисованию, здесь всё зависит от навыков и знания рисующего: чувство композиции, базового понимания колористики, умения создавать объёмные формы и т. д.

Есть деконструктивный подход к рисунку, например, когда художник рисует портрет человека не от общего объёма головы, вписывая его композиционно в формат листа и уже потом заполняя важными составляющими деталями, а ошибочно начинает с изображения одного глаза, потом правой ноздри... В итоге получается неправдоподобный образ, который ко всему прочему ещё и не вписался в формат листа (например, лоб вышел за границы или насильно вписался подбородок). Ничего общего с натурой!

В этой книге мы будем изучать самые выразительные виды техник акварели, поэтому наш прицел внимания будет сосредоточен на создании правдоподобного объёма и гармоничного цветосочетания.

ГРИЗАЙЛЬ

Начнём с создания формы одним цветом. Таким опытным путем мы разовьём изображение трёхмерного объекта, не отвлекаясь при этом на законы колористики.

Гризаиль, или монохром, – техника, в которой используется всего лишь один цвет. Особенность этой техники – однотонность. Художник использует всего лишь один цвет: так всё внимание сосредоточится на светотени, бликах и других важных деталях образа.

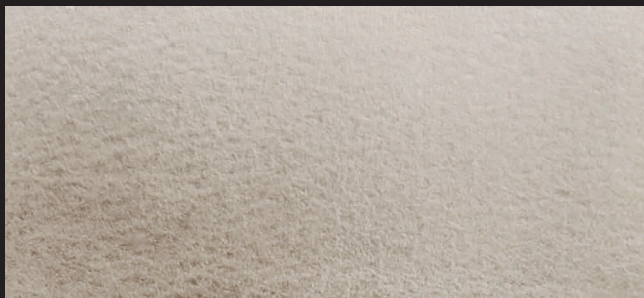
Определить цвет предмета не так сложно, но понять, какой объект светлее или темнее... Вот это уже задача! Поэтому так важно изучить эту технику. Правильно найденный тон – это уже половина успеха в передаче формы и света изображаемого объекта.

Как правильно определить тональность сюжета? Всё очень просто: нужно подчеркнуть свет тенью и сбалансировать их полутонем. Таким образом мы приблизимся к разноплановости картины: передний план, средний и дальний за горизонтом. Благодаря этому будет создаваться иллюзия глубины. Рассмотрим два вида тональности: контрастную и мягкую. Для этого я составила спектр тона в одной гамме. В качестве примера мною был взят традиционный цвет для гризайля – сепия. Разложенная в разной тональности, она поможет легко и быстро создать объём и трёхмерность сюжета.

СХЕМА ТОНАЛЬНОГО СПЕКТРА

Мягкая тональность – это плавный переход от самого светлого до глубокого тёмного тона. На схеме продемонстрированы три основных тона и их переходные полутона, которые получены за счёт наложения количества слоёв сепии.

Чем шире спектр перехода от одного тона к другому, тем мягче, многограннее и реалистичнее проявляется образ.



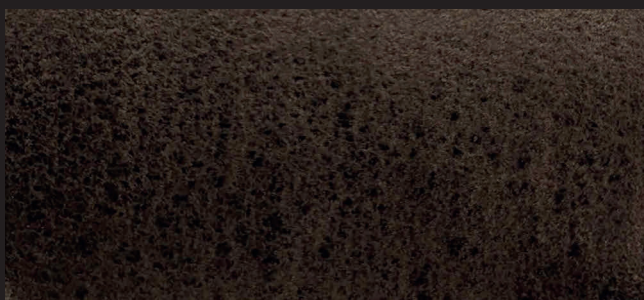
Самый светлый тон



Средний тон



Средний тон в два слоя



Самый тёмный тон

МЯГКИЙ ГРИЗАЙЛЬ

Самый светлый тон наименее насыщенный, он отвечает за свет, блики и освещаемые участки. Он практически полупрозрачный, невесомый.

Следующая ступень интенсивности – **средний тон**. Он уже чуть более насыщенный, его главная задача – осуществить плавный переход от лёгкого света к глубокой тени, набрать её глубину, формируя объёмность образа.

Завершает спектр **самый тёмный тон**. Он приближает нас к финалу живописной сцены. Насыщенный тон берёт на себя самые глубокие области тени. На моём примере самый тёмный тон намечен в несколько слоев на окнах башни и в разметке кирпичной кладки.

Таким образом, логическая градация тона помогает нам самым выразительным и простым способом изобразить сюжет в не менее живописной технике, но всего одним цветом. Правильно собранный тональный спектр позволит нам создать пространственное, масштабное полотно, со всеми его реалиями.

ПРАКТИЧЕСКАЯ РАБОТА «МЯГКИЙ ГРИЗАЙЛЬ» «БАШНЯ ИЗ УСАДЬБЫ АПРАКСИНЫХ В ОЛЬГОВО»

ПОПРОБУЙТЕ САМИ

1. Наношу первый слой **самого светлого тона** сепии по шкале на равномерно увлажнённую бумагу. Жду полного высыхания поверхности листа. Первый слой нужен для общего тонирования листа бумаги, в дальнейшем я определю его как самый светлый участок в рисунке: свет уже есть, и далее мне предстоит только равномерно затемнять последующие плоскости изображаемого объекта.



2. На втором этапе я ввожу **средний тон**. Наш объект – это кирпичная башенка, её геометрическая форма – цилиндр, поэтому тени я кладу соответствующе. Заполняю и самые тёмные участки – окна и разрушенный фрагмент стены в правой части рисунка. Даю работе полностью высохнуть. Процесс высыхания можно ускорить с помощью обычного фена, но делать это следует осторожно, не разгоняя пигмент акварели потоком воздуха и соблюдая безопасную для будущего гризайля дистанцию.

3. На этом этапе уже виден объём, трёхмерность объекта. Следующее моё действие будет обращено на проработку самых тёмных участков. Самым тёмным колером в один слой аккуратно тонирую окна, развалины справа, пилястру по центру у нижнего окна, зубчики крыши, саму крышу. Веду тон слева направо, сохраняя нетронутым самый первый светлый слой сепии.



4. Средним тоном прохожусь ещё раз по барабану башни, немного усиливаю самую тёмную часть цилиндра, тем самым связывая тональные переходы между собой без резкой контрастности. Лучше делать это постепенно, не прибегая к тёмным колерам, дабы не перегрузить акварель и дать ей возможность проявить свою воздушность.

5. В заключение живописного сеанса в технике гризайль приступаю к самому интересному процессу – детализации для завершения образа. Средним тоном в один слой прорисовываю в окнах с помощью заливки толщину стены башни, не трогая саму глубину окна, а затемняя внутреннюю область пространства башни.



6. Вооружаюсь кистью с острым кончиком и средним тоном обозначаю направление кирпича по форме башни: сначала дугообразные направляющие, далее вертикальные линии в шахматном порядке. Намечаю кирпичную кладку, местами заполняя кирпич заливкой, подчеркивая неровность кладки.

7. Работаю фрагментарно, не перегружая сюжет деталями. Стараюсь показать кирпичную сетку преимущественно в тени башни, а на свету лишь немного обозначить её малую часть.



8. Самым тёмным тоном в один слой намечаю кирпич в развалине примыкающей стены.

9. Напоследок самым светлым тоном обозначаю линию земли, чтобы поставить башню на передний план.



КОНТРАСТНЫЙ ГРИЗАЙЛЬ

Еще один вид тональности – контрастная. Она намного проще, чем спектр мягкого перехода, ведь в ней используется только самый светлый и самый тёмный тон.



Чердачное окно

На данном примере можно увидеть **резкий переход от светлого к тёмному**. Образ в итоге получается менее утонченным, но не стоит исключать такую подачу монохромной техники, ведь она может стать отличной подмогой для быстрого обнаружения ярких акцентов сюжета, когда нужно разобраться в сложном образе и разложить по полочкам свет, тень, полутень. Такой способ поможет оперативно разобраться с тоном и главными характерными чертами для изображения выразительности пейзажа, портрета и т. д.