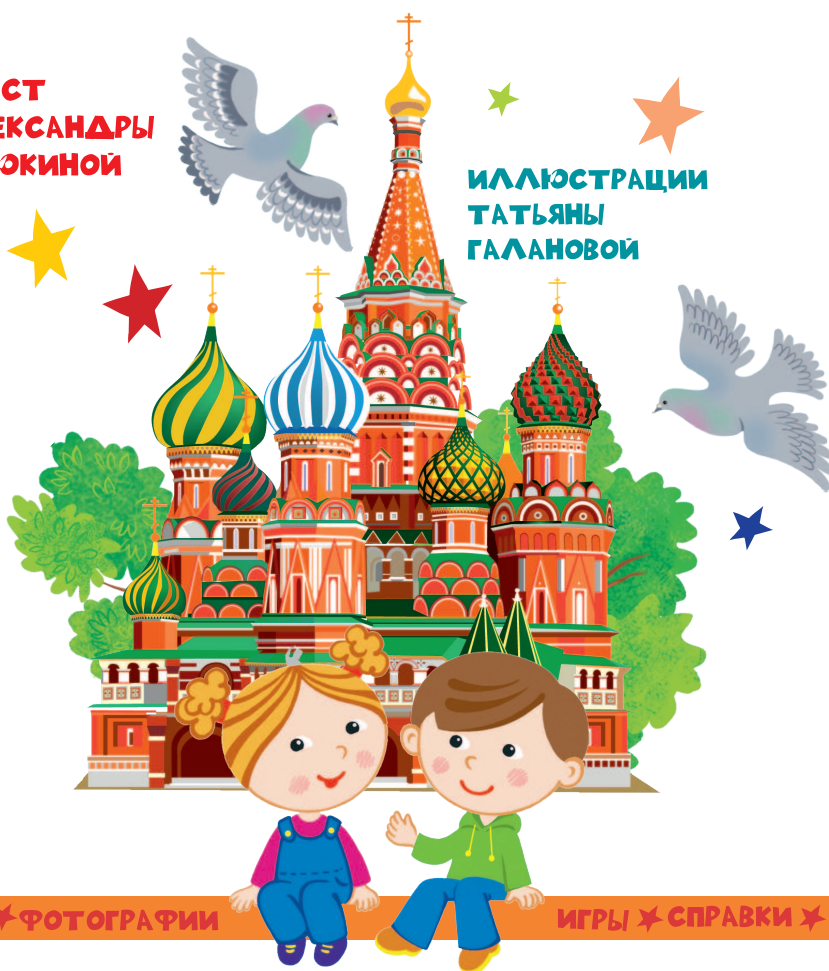


ЭНЦИКЛОПЕДИЯ-
ПУТЕВОДИТЕЛЬ
для ДЕТЕЙ

МОСКВА

ТЕКСТ
АЛЕКСАНДРЫ
КЛЮКИНОЙ

ИЛЛЮСТРАЦИИ
ТАТЬЯНЫ
ГАЛАНОВОЙ



КАРТЫ ★ ЗАДАНИЯ ★ ФОТОГРАФИИ

ИГРЫ ★ СПРАВКИ ★ МАРШРУТЫ

Аванта

МОСКОВСКИЙ КРЕМЛЬ

1. Спасская башня
2. Царская башня
3. Набатная башня
4. Константино-Еленинская башня
5. Беклемишевская башня
6. Петровская (Угрешская) башня
7. 1-я Безымянная башня
8. 2-я Безымянная башня
9. Тайницкая башня
10. Благовещенская башня
11. Водовзводная башня
12. Боровицкая башня
13. Оружейная башня
14. Комендантская башня
15. Троицкая башня
16. Кутафья башня
17. Средняя Арсенальная (Гранёная) башня
18. Угловая Арсенальная башня
19. Никольская башня
20. Сенатская башня
21. Сенатский дворец
22. Арсенал
23. Большой Кремлёвский дворец
24. Колокольня «Иван Великий»
25. Архангельский собор
26. Благовещенский собор
27. Успенский собор
28. Церковь Ризположения, или храм Положения Ризы Божией Матери во Влахерне
29. Потешный дворец
30. Теремной дворец

31. Царь-пушка
32. Царь-колокол
33. Оружейная палата
34. Грановитая палата
35. Патриарший дворец и собор Двенадцати Апостолов
36. Государственный Кремлёвский дворец
37. Александровский сад
38. Тайницкий сад
39. Соборная площадь
40. Собор Василия Блаженного
41. Могила Неизвестного солдата



Большой Москворецкий мост

Кремлёвская набережная

Москва-река



1

2

3

4

5

6

7

8

9

10

11

12

13

14

15

16

17

18

19

20

21

22

23

24

25

26

27

28

29

30

31

32

33

34

35

36

37

38

Прогулка по Московскому Кремлю



Москва — древний и большой город. Как и во многих других старинных городах, в его центре находится крепость — **Кремль**. Московский Кремль — один из самых известных, крупных и старинных русских крепостей. А представляешь ли ты, что давным-давно весь город помещался в этой крепости? Сейчас мы приходим в Кремль на экскурсию, а раньше здесь жил московский князь со своими приближёнными, стояли деревянные дома, торговые лавки. Давай же поговорим о том, как появился наш

КАК ПОЯВИЛСЯ КРЕМЛЬ?

Кремль, кто и когда его построил и что в нём можно сейчас посмотреть!

Первые москвичи выбрали место для крепости на высоком **Боровицком холме**. По его названию «Боровицкими» стали называться площадь и, много позднее, станция метро. С одной стороны этого холма находилась широкая **река Москва**, с другой стороны — **речка Неглинная**. Они были главными источниками воды, кроме того, по ним плавали торговцы, а при вражеских набегах эти реки становились ещё одним препятствием при атаке на город. Первый Кремль существовал уже 900 лет назад — в XII веке, он был построен из дерева. Но дерево — материал непрочный, поэтому Кремль много раз горел. Наконец, в XIV веке при Дмитрие Донском, крепость решили перестроить в камне.

НАДО ЗНАТЬ, ЧТО

Дмитрий Донской — московский князь, который прославился победами над татаро-монголами, главная из них произошла на Куликовом поле в 1380 году.



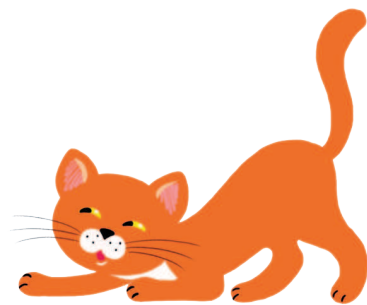
Шло время, город рос, в Кремле становилось тесно. Москва стала не просто одним из больших городов, а самым важным — центром княжества. Князь Иван III решил перестроить крепость, сделать её ещё больше и красивее. Для этого он позвал мастеров из далёкой Италии, где умели строить замки и крепости. Итальянцы построили стены и башни Кремля из кирпича, возвели новые храмы и палаты для князя. Чуть позже со стороны Красной площади вырыли ров, так Кремль оказался защищённым со всех трёх сторон водой. Позднее, в XVII, XVIII и XIX веках достраивали и украшали башни крепости, построили большой царский дворец и другие здания. Представьте себе, что ещё в XX веке в Кремле жили люди! Когда они выехали, весь Кремль решили сделать музеем, и теперь каждый может прийти и посмотреть на самое древнее место нашего города. Давайте же и мы отправимся гулять по Кремлю: обойдём вокруг него и зайдём внутрь!

Мы стоим у входа в **Московский Кремль**. Перед нами **Кремлёвская стена**, низенькая Кутафья башня, украшенная резным кружевом. От неё к Троицкой башне Кремля переброшен мост, по нему мы теперь заходим в сам Кремль. Наш Кремль похож на треугольник: с одной его стороны течёт Москва-река, с другой раскинулась Красная площадь, а с третьей — где сейчас стоим мы, — протекала река Неглинная. Куда же делась река? Она до сих пор существует, только теперь находится под землёй внутри большой трубы, а на её месте разбили Александровский сад. Позади нас шумит Моховая улица, справа — Боро-



ЭТО ИНТЕРЕСНО

Спрятали Неглинную в XIX веке, потому что во время сильных дождей вода выходила из берегов и заливала улицы вокруг. Однако мы можем встретить «следы» реки, оставшиеся в названиях улиц. Так, улица **Кузнецкий Мост** называется по мосту, который проходил над рекой, а **улица Неглинная** названа в честь самой реки. Если, гуляя по Александровскому саду, мы поднимемся к подножию стен, то почувствуем, что стоим на берегу реки, и сможем увидеть место, где протекала Неглинная!





вицкая площадь, а за ней начинается улица Волхонка, где находятся Музей изобразительных искусств имени А.С. Пушкина и храм Христа Спасителя. Слева от нас — Александровский сад и Манежная площадь, а дальше Тверская улица и Театральная площадь.

СТЕНЫ И БАШНИ

ЭТО ИНТЕРЕСНО

Если ты когда-нибудь окажешься в Италии, например, в Милане, то будешь удивлён, увидев «ласточкины хвосты». Такие зубцы были очень популярны в Италии и через итальянских мастеров попали в Россию.

КСТАТИ!

Кутафья башня была построена для дополнительной защиты Кремля. Такую башню ещё называют «барбакан» — она охраняет подход к мосту и крепостным стенам. На башне сохранились площадки для стрельцов и отверстия, откуда лили кипяток или горячую смолу на врагов. Кстати, раньше эта башня была ещё выше — сейчас она на пять метров ушла под землю.

Итак, мы перед Кремлём. Длина его стен 2,5 километра, а высота в самом высоком месте холма 5 метров, а в самом низком — целых 19! Кремлёвская стена завершается раздвоенными зубцами, в которых сделаны отверстия для стрельцов. Такие раздвоенные зубцы называют «ласточкиными хвостами».

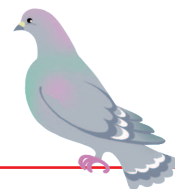
У нашего Кремля **20 башен**, на углах крепости расположены круглые башни, а вдоль стен — квадратные. Из них четыре башни имеют ворота, то есть являются проездными. Это: Спасская — самая главная, Троицкая — через которую мы теперь входим, Никольская — которая находится со стороны Красной площади и Боровицкая — рядом с Александровским садом. К проездным башням вели мосты, а у мостов были ещё башни. Они защищали проход к крепости и назывались «предмостными», потому что стояли перед мостами. До наших дней сохранилась только одна предмостная башня. Догадался какая? Это **Кутафья башня**. Раньше, когда река Неглинная была на поверхности, Кутафья башня находилась по другую сторону реки.





ЭТО ИНТЕРЕСНО

В Италии есть «сестра» Спасской башни. Находится она в городе Милан в замке Сфорца. Строил её известный архитектор Филарете.



1. Спасская башня
2. Троицкая башня

САМЫЕ-САМЫЕ

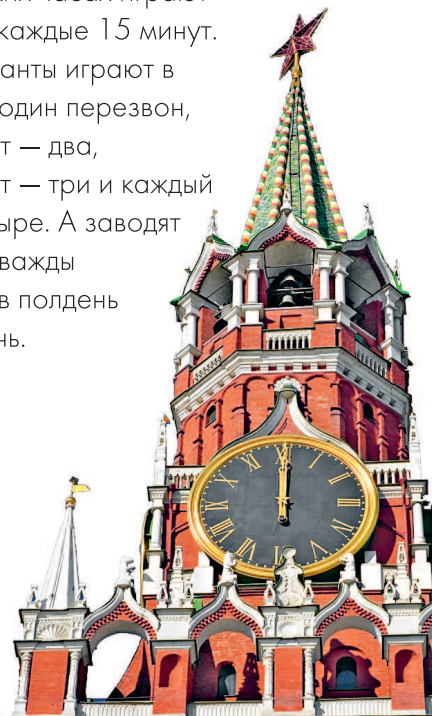
У каждой башни есть название, а у некоторых даже несколько. И каждая из башен имеет свою интересную историю и свою особенность. Самая главная башня — **Спасская**. Она выходит на Красную площадь, и через неё принято было входить в Кремль. А ещё её называли **Фроловской**, потому что поблизости находилась церковь Фрола и Лавра. А чем ещё она знаменита? Конечно, **часами-курантами**.

Первые часы на Спасской башне появились очень давно, в XVI веке, тогда часы были редкой и очень дорогой вещью. А нынешние куранты установлены в XIX веке. С четырёх сторон башни расположено по циферблату. Снизу кажется, что часы не такие уж большие, а на самом деле, длина часовых стрелок около 3 метров!

Самая высокая башня — это **Троицкая**, через неё теперь мы входим в Кремль. Она выше Спасской башни на 10 метров, её высота 80 метров. Долгое время Троицкая башня была одной из самых высоких построек нашего города. Сейчас в этой башне располагается Президентский оркестр России.

ПОЛЕЗНО ЗНАТЬ

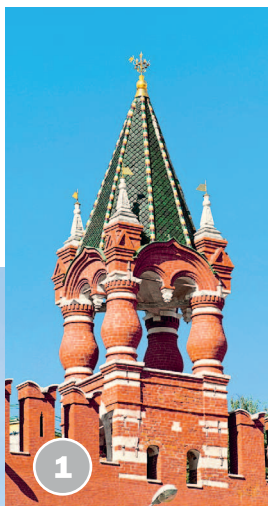
Часы на Спасской башне называют «курантами», так раньше называли башенные часы с боем. Обычно колокола в таких часах играют мелодию каждые 15 минут. Наши куранты играют в 15 минут один перезвон, в 30 минут — два, в 45 минут — три и каждый час — четыре. А заводят куранты дважды в день — в полдень и в полночь.



ЭТО ИНТЕРЕСНО

Внутри каждой башни несколько этажей и много помещений, а в некоторых есть тайники и даже секретные подземные ходы, через которые можно выйти за пределы Кремля.

1. Царская башня
2. Никольская башня

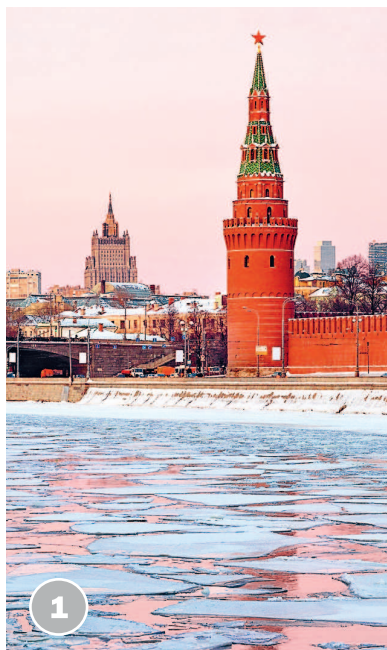


Самая старая башня Кремля — **Тайницкая**. Считается, что именно с неё и началось строительство кирпичного Кремля. Своё название башня получила потому, что в ней находился колодец с тайным ходом на случай осады. Если враги закрывали все выходы из крепости, то через Тайницкую башню можно было получать воду.

Самая маленькая башня — **Царская**, её высота всего 16 метров. Кроме того, она самая юная, её построили позже остальных на целое столетие. В отличие от других, Царская башня была построена не для обороны крепости. Считается, что на этом месте стояла деревянная башенка, где любил сидеть царь Иван Грозный и смотреть на Красную площадь. Ещё эту башенку называют Всполошной (от слова «всполох»), по одной из версий, потому что на ней висел колокол, в который звонили в случае опасности.

Особо украшенная башня — **Никольская**. Раньше она была похожа на свою соседку, Спасскую башню, однако сильно пострадала во время войны с Наполеоном, и её пришлось восстанавливать. В то время был популярен готический стиль, поэтому башню украсили шпилеобразным шатром, остроконечными окнами, арками и башенками. Кстати, раньше часы были не только на Спасской башне, но и на Никольской, но в XVII веке их сняли. Роднит Никольскую башню со Спасской ещё и то, что на них обеих были размещены иконы: на Спасской — Христа Спасителя, на Никольской — Николая Чудотворца. Эти иконы очень почитались в старину, но считалось, что они не сохранились. В 2010 году случилось чудо — обе иконы были найдены. Оказывается, всё это время они оставались на башнях, просто были спрятаны под слоями штукатурки и краски. Теперь они снова открыты.

А знаешь, какая башня парадная? **Боровицкая**. Раньше через её ворота проезжали по хозяйственным нуждам — рядом находился конюшенный и житный дворы (на житном дворе хранились запасы продуктов и хлеба). Сейчас эта башня стала главной



1. Водовзводная башня
2. Тайницкая башня
3. Беклемишевская башня
4. Боровицкая башня



для парадного въезда в Кремль. Именно через неё проезжает Президент и иностранные главы государств. Кстати, и мы можем пройти через эту башню. Если ты захочешь посетить Оружейную палату, то пройдёшь в Кремль именно здесь. Интересна эта башня ещё и тем, что сбоку от неё над воротами сохранилась **стрельница** — площадка для стрельбы. А если приглядеться, то можно увидеть, что над воротами остались узкие отверстия, к которым крепился на цепях подъёмный мост.

Была в Кремле и башня с водопроводом, это **Водовзводная**. В ней находился глубокий колодец и тайный проход к реке. А в XVII веке установили механизм, с помощью которого можно было брать воду из Москвы-реки. К башне провели водопровод, по нему поступала вода для полива царских садов и огородов.

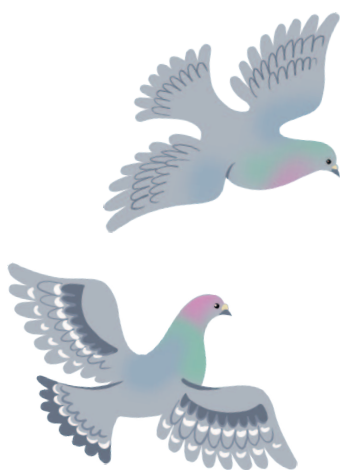
В Кремле была даже башня-тюрьма. Это **Беклемишевская** башня. Давным-давно рядом с ней жил боярин по фамилии Беклемишев. Он был богатый и знаменитый. Но так случилось, что он повздорил с царём, и боярина заключили в темницу в башне, рядом с которой он жил. После ещё не раз Беклемишевская башня становилась тюрьмой для неугодных бояр.



ПРОГУЛЯЕМСЯ ВОКРУГ?

Хочешь запомнить названия башен Кремля? Это не так уж сложно, многие из них называются по тем постройкам, которые находятся рядом. Давай обойдём Кремль вокруг и постараемся запомнить названия башен и зданий. Кстати, некоторые здания лучше видны снаружи крепости, чем изнутри.

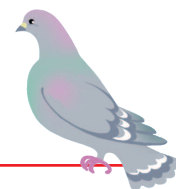
Мы пойдём вдоль стен Кремля по Александровскому саду, а затем к Манежной площади. По пути нам встретятся или будут видны башни и постройки: позади осталась Боровицкая башня, после неё начинается длинное здание, покрашенное в жёлтый цвет, с прямоугольными окошками в красивых наличниках — это Оружейная палата, главный музей-сокровищница, а башня рядом с ней называется **Оружейной**. Следующая башня — **Комендантская**, потому что рядом давным-давно жил комендант Кремля. Дальше виден высокий небольшой домик розового цвета — это **Потешный дворец**. Здесь устраивались театральные представления для царя, которые называли «потеха-



ми». Впереди видна башня, которую ты уже должен был хорошо запомнить, это **Троицкая башня**, она разделяет **Александровский сад** на две части.

После Троицкой башни начинается ещё одно длинное жёлтое здание со сдвоенными окошками. Это **Арсенал**, его построил Пётр I, здесь хранили оружие и выставляли трофеи, свидетельствующие о боевой славе. Нетрудно догадаться, что башня рядом с Арсеналом называется **Арсенальной**. Их даже две: сперва идёт **Средняя Арсенальная** (квадратная), а следом — **Угловая** (круглая).

После Угловой башни начинается вторая сторона Кремлёвской стены и **Красная площадь**. Наверняка ты сразу узнаешь **Никольскую башню** — самую выделяющуюся башню Кремля. Над стеной крепости высится большое здание с куполом, это **Сенат**. Сейчас к нему нельзя подойти близко и тем более попасть внутрь, потому что именно в нём находятся рабочие кабинеты Президента. А как ты думаешь, как называется башня рядом с Сенатом? Конечно, **Сенатской**. После неё идёт всем известная **Спасская башня**, а дальше крепость спускается к реке, а мы следом



Вид на Кремль
с противоположного берега
Москвы-реки





1. Петровская башня
2. Оружейная башня
3. Средняя Арсенальная башня
4. Угловая Арсенальная башня
5. Арсенальная башня и фонтаны Александровского сада
6. Набатная башня

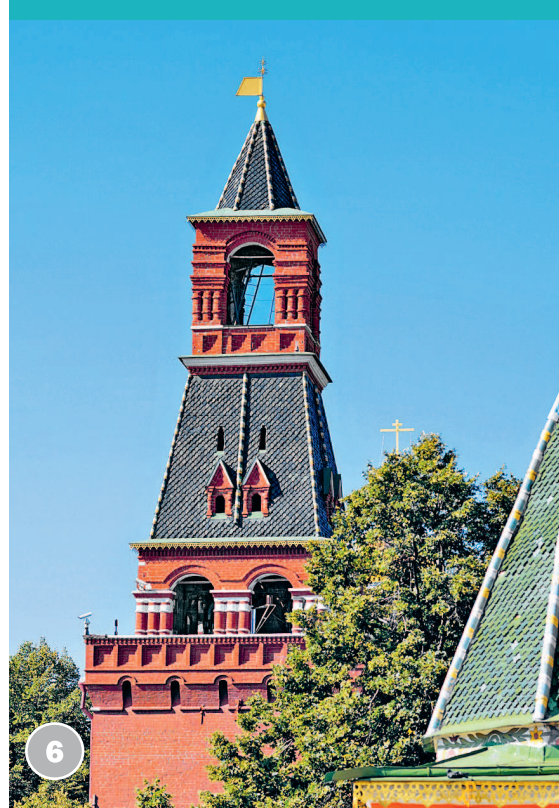


за ней. Не пропусти самую маленькую **Царскую башню!** А вот и **Набатная башня**, на ней в случае опасности били в набат. Последняя башня на этой стороне — **Константино-Еленинская**, она названа в честь церкви святых Константина и Елены, которая была рядом. Угловую башню, наверное, ты узнал, это **Беклемишевская**, башня-тюрьма.

Здесь начинается третья сторона Кремлёвского треугольника, эта стена идет вдоль Москвы-реки. С ближайших мостов и набережной открывается очень красивый вид на другую сторону Кремля. Отсюда видны все кремлёвские храмы, Ивановская колокольня и Кремлёвский дворец. После Беклемишевской идёт **Петровская башня** — она названа в честь Петровской церкви, которая стояла здесь раньше. А дальше идут башни, которые легко запомнить: **Первая и Вторая Безымянные**, а за ними **Тайницкая** — башня с тайным колодцем. Следующая башня называется **Благовещенской**. Как и Петровская, она названа в честь церкви, которая была здесь когда-то. А круглая угловая башня тебе уже знакома, это **Водовзводная** — башня с водопроводом.



Вот мы и обошли весь Кремль кругом. Это только на первый взгляд кажется, что все башни похожи. На самом деле их можно запомнить и научиться отличать. Итак, три круглые: Беклемишевская, Арсенальная и Водовзводная. Одна — непохожая на другие — Царская, а остальные квадратные. Четыре проездные: Спасская, Никольская, Боровицкая и Троицкая. Все остальные глухие: две Безымянных и Тайницкая рядом с ними. Башни, названные по постройкам: Сенатская, Набатная, Комендантская, Оружейная, Средняя Арсенальная, а Константино-Еленинская, Петровская, Благовещенская — в честь церквей, которые были поблизости. А теперь пойдём внутрь Кремля и познакомимся поближе с его постройками.



ЭТО ИНТЕРЕСНО

Набатом раньше называли специальный барабан. Позже стали называть сигнал тревоги. Он подавался с помощью барабанов, колоколов или других ударных инструментов.



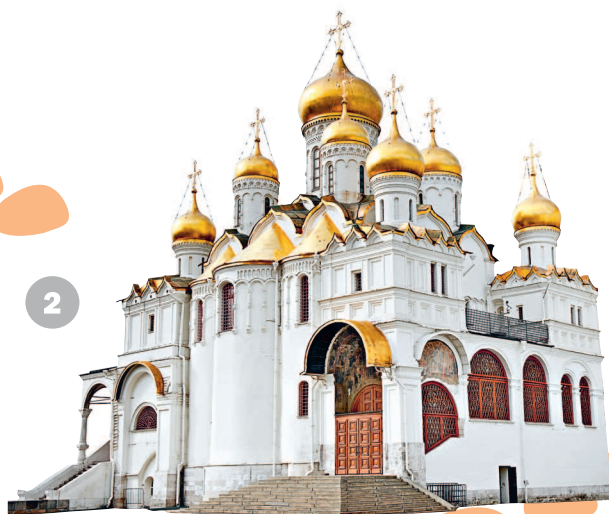
ИДЁМ В КРЕМЛЬ

ПОЛЕЗНО ЗНАТЬ

Патриарх — это глава Православной церкви. Многие священно-служители, которые покоятся в Успенском соборе, почитаются Церковью, как святые.

Кремль состоит из нескольких больших площадей. Самая главная и самая древняя среди них — это **Соборная площадь**, на ней расположены храмы, Ивановская колокольня, палаты царя и патриарха. Соборная площадь находится на самой высокой части Боровицкого холма и хорошо видна с другого берега Москвы-реки.

Самая важная постройка на площади — высокий храм с пятью куполами, это **Успенский собор**, долгое время он был главным православным храмом Руси (сегодня это храм Христа Спасителя). Первый собор был возведён в XIV столетии при Иване Калите, а здание, которое мы с тобой видим, было построено через столетие итальянским архитектором Фиораванти, в то же время что и кирпичные стены и башни Кремля. Сейчас это одно из самых древних зданий, сохранившихся в Москве. Здесь проводились торжественные службы и церемонии венчания на царство нового царя. Сейчас в соборе действует музей, но в особо торжественные праздничные дни в нём проходят службы. На стенах собора сохранились старые росписи и особо почитаемые древние иконы, к которым приходили



молиться издалека. А ещё Успенский собор знаменит тем, что здесь находятся захоронения митрополитов и патриархов, начиная с XIV столетия.

Рядом с Успенским собором стоит ещё один пятикупольный храм поменьше. Это **Архангельский собор**, царский храм-усыпальница. Так же как и Успенский собор, его строили итальянские архитекторы. Посмотри, на самом верху стен размещены украшения в виде раковин. В храме сохранились древние росписи и иконы, но главным образом он знаменит тем, что в нём покоятся московские правители — князья и цари. Самое раннее захоронение относится к XIV веку. Именно здесь захоронены Иван Калита, Дмитрий Донской, Иван III, Иван Грозный, Михаил Фёдорович — первый царь из династии Романовых — и многие другие.

Около Архангельского собора находится изящный храм с девятью позолоченными куполами. Это **храм Благовещения**, его возвели русские мастера. Он был личным, **домовым** храмом правителей. Сюда московские князья и цари приходили, когда хотели помолиться без посторонних глаз, также здесь венчали вступающих в брак членов царской семьи. В соборе сохранился древний иконостас эпохи Андрея Рублёва и Феофана Грека.

ЭТО ИНТЕРЕСНО

В Архангельском соборе каждый из правителей изображен на стене рядом с захоронением. По традиции их головы украшены нимбами, хотя далеко не все они причислены к лику святых.

1. Успенский собор
2. Храм Благовещения
3. Архангельский собор

НАДО ЗНАТЬ, ЧТО

Андрей Рублёв и Феофан Грек — одни из самых первых русских иконописцев, чьи имена сохранились в истории. Андрей Рублёв создал знаменитую икону «Троица», а Феофан Грек — икону Донской Богородицы. Обе эти иконы можно увидеть в Москве в Третьяковской галерее.

