

ПРАВИЛА ДОРОЖНОГО ДВИЖЕНИЯ РОССИЙСКОЙ ФЕДЕРАЦИИ

1. ОБЩИЕ ПОЛОЖЕНИЯ

1.1. Настоящие Правила дорожного движения (в дальнейшем – Правила) устанавливают единый порядок дорожного движения на всей территории Российской Федерации. Другие нормативные акты, касающиеся дорожного движения, должны основываться на требованиях Правил и не противоречить им.

1.2. В Правилах используются следующие основные понятия и термины:

1 **«Автомостраль»** – дорога, обозначенная знаком 5.1.* и имеющая для каждого направления движения проезжие части, отделенные друг от друга разделительной полосой (а при её отсутствии – дорожным ограждением), без пересечений в одном уровне с другими дорогами, железнодорожными или трамвайными путями, пешеходными или велосипедными дорожками.

«Автопоезд» – механическое транспортное средство, сцепленное с прицепом (прицепами).

«Велосипед» – транспортное средство, кроме инвалидных колясок, которое имеет по крайней мере два колеса и приводится в движение как правило мускульной энергией лиц, находящихся на этом транспортном средстве, при помощи педалей или рукояток, и может также иметь электродвигатель номинальной максимальной мощностью в режиме длительной нагрузки, не превышающей 0,25 кВт, автоматически отключающийся на скорости более 25 км/ч.

«Велосипедист» – лицо, управляющее велосипедом.

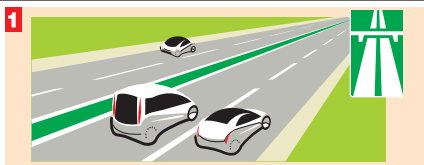
«Велосипедная дорожка» – конструктивно отделенный от проезжей части и тротуара элемент дороги (либо отдельная дорога), предназначенный для движения велосипедистов и лиц, использующих для передвижения средства индивидуальной мобильности, и обозначенный знаком 4.4.1.

«Велосипедная зона» – территория, предназначенная для движения велосипедистов и лиц, использующих для передвижения средства индивидуальной мобильности, начало и конец которой обозначены соответственно знаками 5.33.1 и 5.34.1.

«Водитель» – лицо, управляющее каким-либо транспортным средством, погонщик, ведущий по дороге вьючных, верховых животных или стада. К водителю приравнивается обучающий вождению.

«Вынужденная остановка» – прекращение движения транспортного средства из-за его технической неисправности или опасности, создаваемой перевозимым грузом, состоянием водителя (пассажира) или появлением препятствия на дороге.

«Гибридный автомобиль» – транспортное средство, имеющее не менее 2 различных пре-



Грунтовая дорога не имеет искусственного покрытия, хотя другими признаками может и не отличаться от обычных дорог.

образователей энергии (двигателей) и 2 различных (бортовых) систем аккумуляции энергии для целей приведения в движение транспортного средства.

2 **«Главная дорога»** – дорога, обозначенная знаками 2.1, 2.3.1 – 2.3.7 или 5.1, по отношению к пересекаемой (примыкающей), или дорога с твердым покрытием (асфальто- и цементобетон, каменные материалы и тому подобное) по отношению к грунтовой, либо любая дорога по отношению к выездам с прилегающих территорий. Наличие на второстепенной дороге непосредственно перед перекрестком участка с покрытием не делает ее равной по значению с пересекаемой.

«Детская удерживающая система (устройство)» – конструкция, предназначенная для перевозки детей в транспортном средстве в целях снижения риска причинения вреда их жизни и здоровью. Лямки, гибкие элементы с пряжками, адаптеры, фиксаторы, накладки на ремни безопасности и другие аналогичные предметы не являются детскими удерживающими системами (устройствами).

Требования к детским удерживающим системам (устройствам) установлены техническим регламентом Таможенного союза «О безопасности колесных транспортных средств» (ТР ТС 018/2011).

«Дневные ходовые огни» – внешние световые приборы, предназначенные для улучшения

С изменениями согласно постановлениям Правительства РФ № 1730 от 06.12.2024 г., № 394 от 27.03.2025, № 731 от 27.05.2025, № 1071 от 16.07.2025.

* Здесь и далее приводится нумерация дорожных знаков согласно приложению 1 ПДД

видимости движущегося транспортного средства спереди в светлое время суток.

1 «Дорога» – обустроенная или приспособленная и используемая для движения транспортных средств полоса земли либо поверхность искусственного сооружения. Дорога включает в себя одну или несколько проезжих частей, а также трамвайные пути, тротуары, обочины и разделительные полосы при их наличии.

1 В данном случае термин «дорога» является обобщенным. Он относится ко всем типам дорог независимо от места их расположения. Дорогами являются и «полевые пути», и «зимники».

«Дорожно-транспортное происшествие» – событие, возникшее в процессе движения по дороге транспортного средства и с его участием, при котором погибли или ранены люди, повреждены транспортные средства, сооружения, грузы либо причинен иной материальный ущерб.

«Дорожное движение» – совокупность общественных отношений, возникающих в процессе перемещения людей и грузов с помощью транспортных средств или без таковых в пределах дорог.

«Железнодорожный переезд» – пересечение дороги с железнодорожными путями на одном уровне.

«Маршрутное транспортное средство» – транспортное средство общего пользования (автобус, троллейбус, трамвай), используемое при осуществлении регулярных перевозок пассажиров и багажа в соответствии с законодательством Российской Федерации об организации регулярных перевозок и движущееся по установленному маршруту с обозначенными местами остановок.

«Механическое транспортное средство» – транспортное средство, приводимое в движение двигателем. Термин распространяется также на любые тракторы и самоходные машины. Термин не распространяется на средства индивидуальной мобильности и велосипеды.

«Мопед» – двух- или трехколесное механическое транспортное средство, максимальная конструктивная скорость которого не превышает 50 км/ч, имеющее двигатель внутреннего сгорания с рабочим объемом, не превышающим 50 куб. см, или электродвигатель номинальной максимальной мощностью в режиме длительной нагрузки более 0,25 кВт и менее 4 кВт. К мопедам приравниваются квадрициклы, имеющие аналогичные технические характеристики.

2 «Мотоцикл» – двухколесное механическое транспортное средство с боковым прицепом или без него, рабочий объем двигателя которого (в случае двигателя внутреннего сгорания) превышает 50 куб. см или максимальная конструктив-

ная скорость (при любом двигателе) превышает 50 км/ч. К мотоциклам приравниваются трициклы, а также квадрициклы с мотоциклетной посадкой или рулем мотоциклетного типа, имеющие ненагруженную массу, не превышающую 400 кг (550 кг для транспортных средств, предназначенных для перевозки грузов) без учета массы аккумуляторов (в случае электрических транспортных средств), и максимальную эффективную мощность двигателя, не превышающую 15 кВт.

«Населенный пункт» – застроенная территория, въезды на которую и выезды с которой обозначены знаками 5.23.1 – 5.26.

«Недостаточная видимость» – видимость дороги менее 300м в условиях тумана, дождя, снегопада и тому подобного, а также в сумерки.

3 «Обгон» – опережение одного или нескольких транспортных средств, связанное с выездом на полосу (сторону проезжей части), предназначенную для встречного движения, и последующим возвращением на ранее занимаемую полосу (сторону проезжей части).

3 Обгон состоит из трех фаз:
1 фаза – «Перестроение» – с выездом на встречную полосу движения;
2 фаза – «Опережение»;
3 фаза – «Перестроение» – возвращение на ранее занимаемую полосу.



«Обочина» – элемент дороги, примыкающий непосредственно к проезжей части на одном уровне с ней, отличающийся типом покрытия или выделенный с помощью разметки 1.2, используемый для движения, остановки и стоянки в соответствии с Правилами.

«Обучающий вождению» – педагогический работник организации, осуществляющей образовательную деятельность и реализующей основные программы профессионального обучения водителей транспортных средств соответствующих категорий и подкатегорий, квалификация которого отвечает квалификационным требованиям, указанным в квалификационных справочниках, и (или) профессиональным стандартам (при наличии), обучающий управлению транспортным средством.

«Обучающийся вождению» – лицо, проходящее в установленном порядке соответствующее профессиональное обучение в организации, осуществляющей образовательную деятельность

2 К управлению транспортными средствами, относящимися к категории «А1», допускаются лица, достигшие 16 лет; к категории «А» – допускаются лица, достигшие 18 лет.

и реализующей основные программы профессионального обучения водителей транспортных средств соответствующих категорий и подкатегорий, имеющее первоначальные навыки управления транспортным средством и освоившее требования Правил.

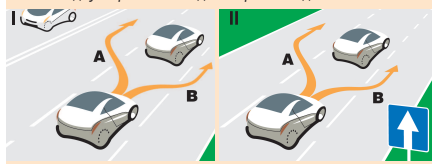
«Ограниченная видимость» – видимость водителем дороги в направлении движения, ограниченная рельефом местности, геометрическими параметрами дороги, растительностью, строениями, сооружениями или иными объектами, в том числе транспортными средствами.

«Опасность для движения» – ситуация, возникшая в процессе дорожного движения, при которой продолжение движения в том же направлении и с той же скоростью создает угрозу возникновения дорожно-транспортного происшествия.

«Опасный груз» – вещества, изделия из них, отходы производственной и иной хозяйственной деятельности, которые в силу присущих им свойств могут при перевозке создать угрозу для жизни и здоровья людей, нанести вред окружающей природной среде, повредить или уничтожить материальные ценности.

1 «Опережение» – движение транспортного средства со скоростью, большей скорости попутного транспортного средства.

1 На рисунках I и II показана схема опережения на дорогах с двусторонним и односторонним движением



«Организованная перевозка группы детей» – организованная перевозка восьми и более детей в автобусе, не относящемся к маршрутному транспортному средству.

«Организованная транспортная колонна» – группа из трех и более механических транспортных средств, следующих непосредственно друг за другом по одной и той же полосе движения с постоянно включенными фарами в сопровождении головного транспортного средства с нанесенными на наружные поверхности специальными цветографическими схемами и включенными проблесковыми маячками синего и красного цветов.

«Организованная пешая колонна» – обозначенная в соответствии с пунктом 4.2 Правил группа людей, совместно движущихся по дороге в одном направлении.

2 «Остановка» – преднамеренное прекращение движения транспортного средства на время до 5 мин, а также на большее, если это необходимо для посадки или высадки пассажиров, либо загрузки или разгрузки транспортного средства.

2 Этот термин включает в себя обязательное понятие преднамеренного прекращения движения. Ситуации, когда остановка происходит в соответствии с Правилами, например у закрытого шлагбаумом железнодорожного переезда или в результате образовавшегося затора, в этот термин не входят.

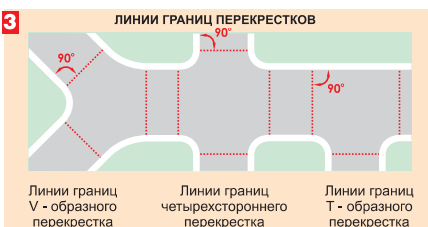
«Островок безопасности» – элемент обустройства дороги, разделяющий полосы движения (в том числе полосы для велосипедистов), а также полосы движения и трамвайные пути, конструктивно выделенный бордюрным камнем над проезжей частью дороги или обозначенный техническими средствами организации дорожного движения и предназначенный для остановки пешеходов при переходе проезжей части дороги. К островку безопасности может относиться часть разделительной полосы, через которую проложен пешеходный переход.

«Островок направляющий» – элемент обустройства автомобильной дороги, расположенный на одном уровне с проезжей частью либо приподнятый над ней и обеспечивающий благоприятные условия разделения и движения транспортных потоков.

«Пассажир» – лицо, кроме водителя, находящееся в транспортном средстве (на нем), а также лицо, которое входит в транспортное средство (садится на него) или выходит из транспортного средства (сходит с него).

«Парковка (парковочное место)» – специально обозначенное и при необходимости обустроенное и оборудованное место, являющееся в том числе частью автомобильной дороги и (или) примыкающее к проезжей части и (или) тротуару, обочине, эстакаде или мосту либо являющееся частью подэстакадных или подмостовых пространств, площадей и иных объектов улично-дорожной сети, зданий, строений или сооружений и предназначенное для организованной стоянки транспортных средств на платной основе или без взимания платы по решению собственника или иного владельца автомобильной дороги, собственника земельного участка либо собственника соответствующей части здания, строения или сооружения.

3 «Перекресток» – место пересечения, примыкания или разветвления дорог на одном уровне, ограниченное воображаемыми линиями, соединяющими соответственно противоположные, наи-



Линии границ V-образного перекрестка

Линии границ четырехстороннего перекрестка

Линии границ T-образного перекрестка

более удаленные от центра перекрестка начала закруглений проезжих частей. Не считаются перекрестками выезды с прилегающих территорий.

«**Перестроение**» – выезд из занимаемой полосы или занимаемого ряда с сохранением первоначального направления движения.

«**Пешеход**» – лицо, находящееся вне транспортного средства на дороге либо на пешеходной или велосипедной дорожке и не производящее на них работу. К пешеходам приравниваются лица, передвигающиеся в инвалидных колясках, ведущие средство индивидуальной мобильности, велосипед, мопед, мотоцикл, везущие санки, тележку, детскую или инвалидную коляску, а также использующие для передвижения роликовые коньки, самокаты и иные аналогичные средства.

«**Пешеходная дорожка**» – обустроенная или приспособленная для движения пешеходов полоса земли либо поверхность искусственного сооружения, обозначенная знаком 4.5.1.

«**Пешеходная зона**» – территория, предназначенная для движения пешеходов, начало и конец которой обозначены соответственно знаками 5.33 и 5.34.

«**Пешеходная и велосипедная дорожка (велопешеходная дорожка)**» – конструктивно отделенный от проезжей части элемент дороги (либо отдельная дорога), предназначенный для раздельного или совместного с пешеходами движения велосипедистов и лиц, использующих для передвижения средства индивидуальной мобильности, обозначенный знаками 4.5.2–4.5.7.

«**Пешеходный переход**» – участок проезжей части, трамвайных путей, обозначенный знаками 5.19.1, 5.19.2 и (или) разметкой 1.14.1–1.14.3 и выделенный для движения пешеходов через дорогу. При отсутствии разметки ширина пешеходного перехода определяется расстоянием между знаками 5.16.1 и 5.16.2.

1 «**Полоса движения**» – любая из продольных полос проезжей части, обозначенная или не обозначенная разметкой и имеющая ширину, достаточную для движения автомобилей в один ряд.

1 На дорогах с интенсивным движением полосы должны быть выделены с помощью дорожной разметки. В случае отсутствия горизонтальной разметки (или когда она занесена снегом) водители самостоятельно определяют количество полос для движения.

«**Полоса для велосипедистов**» – полоса проезжей части, предназначенная для движения на велосипедах и мопедах, отделенная от остальной проезжей части горизонтальной разметкой и обозначенная знаком 5.14.2.

«**Преимущество (приоритет)**» – право на первоочередное движение в намеченном направлении по отношению к другим участникам движения.

«**Препятствие**» – неподвижный объект на полосе движения (неисправное или поврежденное транспортное средство, дефект проезжей части,



3 Разделительные полосы, как правило, окаймлены возвышающимися на 15-20 см бордюрами камнями.

Примечание: выделенные полосы (резервные зоны), въезд на которые запрещен, разделительными полосами не являются.

посторонние предметы и т.п.), не позволяющий продолжить движение по этой полосе.

Не является препятствием затор или транспортное средство, остановившееся на этой полосе движения в соответствии с требованиями Правил.

«**Прилегающая территория**» – территория, непосредственно прилегающая к дороге и не предназначенная для сквозного движения транспортных средств (дворы, жилые массивы, автостоянки, АЗС, предприятия и тому подобное). Движение по прилегающей территории осуществляется в соответствии с настоящими правилами.

«**Прицеп**» – транспортное средство, не оборудованное двигателем и предназначенное для движения в составе с механическим транспортным средством. Термин распространяется также на полуприцепы и прицепы-роспуски.

2 «**Проезжая часть**» – элемент дороги, предназначенный для движения безрельсовых транспортных средств.

3 «**Разделительная полоса**» – элемент дороги, выделенный конструктивно и (или) с помощью разметки 1.2, разделяющий смежные проезжие части, проезжую часть и трамвайные пути либо отделяющий полосы для маршрутных транспортных средств и (или) полосы для велосипедистов от остальных полос движения в пределах одной проезжей части и не предназначенный для движения и остановки транспортных средств.

4 «**Разрешенная максимальная масса**» – масса снаряженного транспортного средства с грузом, водителем и пассажирами, установленная предприятием-изготовителем в качестве максимально допустимой. За разрешенную максимальную массу состава транспортных средств, то есть сцепленных и движущихся как одно целое, принимается сумма разрешенных макси-

4 Кроме разрешенной максимальной массы (далее р.м.м.), в описании технических характеристик ТС ПДД применяются следующие определения масс:

«**Сухая масса**» – масса автомобиля, автобуса и т.п. без заправки топливом, маслом, охлаждающей жидкости и без снаряжения (запасного колеса и инструментов).

«**Снаряженная масса**» – масса автомобиля, автобуса и т.п. с заправкой и снаряжением, но без водителя и пассажиров.

мальных масс транспортных средств, входящих в состав.

«Регулировщик» – лицо, наделенное в установленном порядке полномочиями по регулированию дорожного движения с помощью сигналов, установленных Правилами, и непосредственно осуществляющее указанное регулирование. Регулировщик должен быть в форменной одежде и (или) иметь отличительный знак и экипировку. К регулировщикам относятся сотрудники полиции и военной автомобильной инспекции, а также работники дорожно-эксплуатационных служб, дежурные на железнодорожных переездах и паромных переправах при исполнении ими своих должностных обязанностей.

К регулировщикам также относятся уполномоченные лица из числа работников подразделений транспортной безопасности, исполняющие обязанности по досмотру, дополнительному досмотру, повторному досмотру, наблюдению и (или) собеседованию в целях обеспечения транспортной безопасности, в отношении регулирования дорожного движения на участках автомобильных дорог, определенных постановлением Правительства Российской Федерации от 15 сентября 2020 г. № 1442 «Об определении участков автомобильных дорог, железнодорожных и внутренних водных путей, вертодромов, посадочных площадок, а также обеспечивающих функционирование транспортного комплекса зданий, сооружений и помещений для обслуживания пассажиров и транспортных средств, погрузки, разгрузки и хранения грузов повышенной опасности и (или) опасных грузов, на перевозку которых требуется специальное разрешение, являющихся объектами транспортной инфраструктуры», и признании утратившими силу актов и отдельных положений актов Правительства Российской Федерации;

«Средство индивидуальной мобильности» – транспортное средство, имеющее одно или несколько колес (роликов), предназначенное для индивидуального передвижения человека посредством использования двигателя (двигателей) (электросамоскаты, электроскейтборды, гироскутеры, сигвеи, моноколеса и иные аналогичные средства).

1 «Стоянка» – преднамеренное прекращение движения транспортного средства на время более 5 мин по причинам, не связанным с посадкой или высадкой пассажиров, либо загрузкой или разгрузкой транспортного средства.

2 «Темное время суток» – промежуток времени от конца вечерних сумерек до начала утренних сумерек.

«Транспортное средство» – устройство, предназначенное для перевозки по дорогам людей, грузов или оборудования, установленного на нем.

«Тротуар» – элемент дороги, предназначенный для движения пешеходов и примыкающий к про-

1 Стоянка от остановки отличается продолжительностью времени, а также отсутствием производств погрузочно-разгрузочных работ или посадки-высадки пассажиров. В местах, где запрещена стоянка, остановку в некоторых случаях производить можно.

2 Теоретически темное время суток охватывает период, который начинается через 30 мин. после захода солнца и заканчивается за 30 мин. до восхода солнца.

РЕМНИ БЕЗОПАСНОСТИ. НЕ ЗАБЫВАЙТЕ О НИХ!

Нет ничего более ужасного, чем судьба водителя, который в момент дорожного происшествия оказался непристегнутым ремнем безопасности. Вот как развиваются события, когда водитель на скорости 80 км/ч совершает наезд на какое-либо неподвижное препятствие.

Через 0,026 с. после удара на водителя и пассажиров действует сила, в 30 раз превышающая силу тяжести автомобиля. Далее события развиваются следующим образом:
0,039 с. – водитель вместе с сиденьем стремительно движется вперед на 15 см; 0,044 с. – он грудной клеткой ломает руль; 0,050 с. – скорость падает настолько, что на автомобиль и на всех пассажиров начинает действовать сила, в 80 раз превышающая их собственный вес; 0,068 с. – водитель с силой в 9 т ударяется о приборный щиток;

0,092 с. – водитель и сидящий с ним рядом пассажир одновременно врезаются головами в переднее ветровое стекло автомобиля и получают смертельные повреждения черепа;

0,10 с. – водитель отбрасывается назад, но он уже мертв; 0,110 с. – автомобиль начинает откатываться назад; 0,113 с. – сидящий за водителем пассажир – если он также не пристегнут ремнем безопасности – оказывается с ним на одной линии и наносит ему новый удар и одновременно сам получает смертельные повреждения;

0,150 с. – наступает полная тишина; осколки стекла и обломки железа падают на землю. Место столкновения окутывает облако пыли.

Все окончено менее чем за две десятых доли секунды.

Автор К. Жерондо



! У пристегнувшегося ремнями безопасности шансы остаться живым и здоровым при прочих равных условиях в случае ДТП минимум в 2 раза выше, чем у тех кто ремнями не пользуется.

езжей части или к велосипедной дорожке либо отделенный от них газонном.

«Уступить дорогу (не создавать помех)» – требование, означающее, что участник дорожного движения не должен начинать, возобновлять или продолжать движение, осуществлять какой-либо маневр, если это может вынудить других участников движения, имеющих по отношению к нему преимущество, изменить направление движения или скорость.

«Участник дорожного движения» – лицо, принимающее непосредственное участие в процессе движения в качестве водителя, пешехода, пассажира транспортного средства.

«Школьный автобус» – специализированное транспортное средство (автобус), соответствующее требованиям к транспортным средствам для перевозки детей, установленным законодательством о техническом регулировании, и принадлежащее на праве собственности или на ином законном основании дошкольной образовательной или общеобразовательной организации.

«Электромобиль» – транспортное средство, приводимое в движение исключительно электрическим двигателем и заряжаемое с помощью внешнего источника электроэнергии.

1.3. Участники дорожного движения обязаны знать и соблюдать относящиеся к ним требования Правил, сигналов светофоров, знаков и разметки, а также выполнять распоряжения регулировщиков, действующих в пределах предоставленных им прав и регулирующих дорожное движение установленными сигналами.

1.4. На дорогах установлено правостороннее движение транспортных средств.

1.5. Участники дорожного движения должны действовать таким образом, чтобы не создавать опасности для движения и не причинять вреда.

Запрещается повреждать или загрязнять покрытие дорог, снимать, загораживать, повреждать, самовольно устанавливать дорожные знаки, светофоры и другие технические средства организации движения, оставлять на дороге предметы, создающие помехи для движения. Лицо, создавшее помеху, обязано принять все возможные меры для ее устранения, а если это невозможно, то доступными средствами обеспечить информирование участников движения об опасности и сообщить в полицию.

1.6. Лица, нарушившие Правила, несут ответственность в соответствии с действующим законодательством.

2. ОБЩИЕ ОБЯЗАННОСТИ ВОДИТЕЛЕЙ

2.1. Водитель механического транспортного средства обязан:

***2.1.1.** Иметь при себе и по требованию сотрудников полиции передавать им для проверки: – водительское удостоверение на право управления транспортным средством соответствующей категории или подкатегории;

– регистрационные документы на данное транспортное средство (кроме мопедов), а при наличии прицепа – и на прицеп (кроме прицепов к мопедам);

– в установленных случаях разрешение на осуществление деятельности по перевозке пассажиров и багажа легковым такси, путевой лист, а документы на перевозимый груз, а также специальные разрешения, при наличии которых в соответствии с законодательством об автомобильных дорогах и о дорожной деятельности допускается движение по автомобильным дорогам тяжеловесного транспортного средства, крупногабаритного транспортного средства либо транспортного средства, осуществляющего перевозки опасных грузов;

– документ, подтверждающий факт установления инвалидности, в случае управления транспортным средством, на котором установлен опознавательный знак «Инвалид»;

2.1.1(2) При управлении грузовым автомобилем или автобусом, в отношении которых в рамках осуществления федерального государственного контроля (надзора) на автомобильном транспорте, городском наземном электрическом транспорте и в дорожном хозяйстве осуществляется постоянный рейд, по требованию уполномоченных должностных лиц Федеральной службы по надзору в сфере транспорта в специально обозначенных дорожным знаком 7.14.2 пунктах транспортного контроля останавливаться и предъявлять им для совершения контрольных (надзорных) действий указанное транспортное средство, а также документы, в том числе регистрационные документы на транспортное средство (при наличии прицепа - и на прицеп), представление которых является обязательным в соответствии с Положением о федеральном государственном контроле (надзоре) на автомобильном транспорте, городском наземном электрическом транспорте и в дорожном хозяйстве, утвержденным постановлением Правительства Российской Федерации от 29 июня 2021 г. № 1043 «О федеральном государственном контроле (надзоре) на автомобильном транспорте, городском наземном электрическом транспорте и в дорожном хозяйстве», а в целях исполнения требования, предусмотренного частью 7.1 статьи 3.1 Федерального закона «Устав автомобильного транспорта и городского наземного электрического транспорта», осуществлять указанные остановку и представление документов, а также помешать по требованию уполномоченных должностных лиц Федеральной службы по надзору в сфере транспорта грузовой автомобиль или автобус на оборудование, осуществляющее измерение весовых и (или) габаритных параметров транспортных средств.

2.1.11. В случаях, когда обязанность по страхованию своей гражданской ответственности уста-

* Документы, предусмотренные настоящими Правилами, в случае их оформления в электронном виде в соответствии с законодательством Российской Федерации предъявляются в виде электронного документа или его копии на бумажном носителе.