



Вступление



Здравствуйте! Меня зовут Юко Рин, я художница в технике прозрачной акварели. Эта книга является методическим пособием для новичков, желающих научиться работать с прозрачной акварелью.

Прозрачная акварель — это одна из художественных техник, которую легко освоить новичку, позволяющая создавать изображения, несущие в себе эффект таинственности. Хотя этот способ рисования выглядит несложным, у вас все же могут возникнуть затруднения; они рождаются от непривычки к специфике работы с акварелью, а также потому, что акварельный рисунок невозможно подправить.

Однако в процессе работы вы будете постепенно совершенствовать свои навыки, и я уверена, что вы начнете получать все больше и больше удовольствия от рисования. Я надеюсь, что данная техника рисования доставит удовольствие многим и многим людям.

Чтобы не усложнять вашу работу с самого начала, представленные в этой книге иллюстрации были созданы с использованием небольшой палитры цветов; также процесс рисования был разделен на меньшее количество шагов, чем обычно бывает в моей собственной работе. Кроме того, меня часто просят рассказать, какие принадлежности для рисования я использую, поэтому в книге представлены в основном те инструменты, которые постоянно требуются мне, но вы можете заменить их на более доступные и не такие дорогостоящие.

Я надеюсь, что эта книга поможет многим людям познакомиться с техникой прозрачной акварели и аналоговыми способами рисования.





Содержание

Вступление	2
Как пользоваться книгой	4
ЧАСТЬ 1.	
Разберемся с инструментами для рисования	
Краски	6
Акварельная бумага	8
Кисти	10
Другие необходимые принадлежности	12
<i>Колонка: Сделаем образец цвета</i>	14
ЧАСТЬ 2.	
Изучим основы техники прозрачной акварели	
Этапы рисования	16
Основы нанесения красок	18
Количество воды	20
Основы смешивания красок	22
Этап нанесения воды	24
<i>Колонка: Что следует иметь в виду</i>	28
ЧАСТЬ 3.	
Нарисуем девушку	
Девушка в школьной форме «Последняя весна»	30
Способ нанесения красок по всей картине	32
Прорисовка линий	34
Ход работы	36
Девушка в профиль «Еще немного»	56
Работа с цветом для всей картины	58
Как нарисовать аксессуары	60
Как нарисовать цветы	62
Ход работы	64
Нарисуем девочку с косичками «Прогулка»	82
Работа с цветом для всей картины	84
Как нарисовать косичку	86
Как нарисовать ленту	88
Ход работы	90
Гранулирующая акварель	104
Одежда в японском стиле	108
Миниатюра	110

Дополнительный урок

Как пользоваться книгой

Эта книга знакомит с базовыми знаниями и техниками для новичков или тех, кто хочет начать рисовать в технике прозрачной акварели. В ней представлены примеры создания картин, поэтому не случится ничего дурного, если в процессе работы вы измените рисунок или цвета на свой вкус.

ЧАСТЬ 1-2 В первой части я расскажу о рекомендованных для новичков художественных принадлежностях и объясню, что следует учитывать при выборе инструментов. Во второй части я опишу основы прозрачной акварели.

ЧАСТЬ 3 Здесь вы найдете пошаговое описание работы по созданию иллюстрации.

Номер производителя и название использованной краски.

Часть 3. Нарисуем девушку

1 Базовый цвет
214 хром оранжевый 342 синеварь светлая
Средняя кисть

Кожа очень светлая, поэтому я не сразу окрасила ее. Прелатаю сразу окрасить кожу, чтобы избежать появления естественных теней.

Кожа очень светлая, поэтому я не сразу окрасила ее. Прелатаю сразу окрасить кожу, чтобы избежать появления естественных теней.

Покройте всю поверхность лица тонким слоем хрома оранжевого. Начинать необходимо от челки, где краска должна быть наиболее насыщенного оттенка.

2 Шея
653 свена (прозрачная)
Средняя кисть

Подкрасьте кинovarью светлой участки, где расположено румянец.

Нанесите свену прозрачную из-под лба на шею. На самом подбородке и сделайте цвет немного темнее.

3 Тень от волос на лбу
653 свена (прозрачная)
Тонкая кисть

Промежутки между прядями волос в области, где они лежат на лбу, должны быть темнее. Подкрасьте их свеной прозрачно

4 Тень на щеке
475 геля-бирюзовый 214 хром оранжевый
Тонкая кисть

Закрасьте выделенную область подбородка геля-бирюзовым оттенком.

Используйте хром оранжевый, чтобы изобразить тень, возникающую из-за угла падения света.

5 Кожа
653 свена (прозрачная) 214 хром оранжевый
Средняя кисть

Снимите маскирующую жидкость с бланков. Я вернулась к этому этапу, когда краска была нанесена на весь рисунок. Делайте так и в дальнейшем.

Подкрасьте свеной прозрачной кожу лица, а хром оранжевый нанесите на тени и розоватые участки волос.

Дрелый лас добавляет очарования ноготкам!

Нанесите свой свену прозрачной на кончики ногтей, чтобы показать тени. Подкрасьте ногти в три этапа: светло-розовой, синеварью и оранжевой. Краску наносите таким образом, чтобы передать красивые глянцевые блики.

Тип принадлежности для рисования и примерная толщина кисти.



Тонкая кисть



Толстая кисть



Линер

В рамках указаны ключевые моменты по завершению изображения и представлены советы по улучшению рисунка.

1

Разберемся с инструментами для рисования

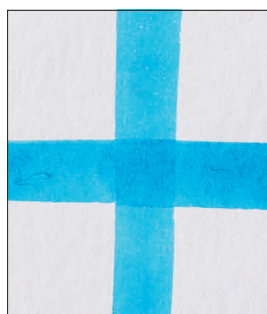
Сначала я расскажу об основных инструментах, которые сама использую для создания иллюстраций. Затем я дам простые и понятные для начальной стадии работы рекомендации по инструментам для новичков.



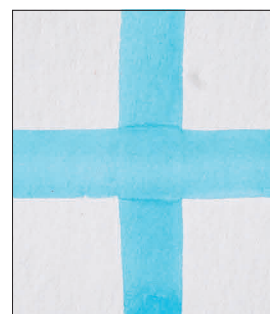
Краски

Существует несколько видов краски. Давайте изучим характеристики краски и разберемся, чем уникальна прозрачная акварель.

Краски, смешиваемые с водой, можно разделить на два основных типа: прозрачные и непрозрачные. Разницу между этими двумя типами вы можете увидеть, если нанесете несколько слоев краски друг на друга. Если вы будете использовать прозрачную акварель, то при нанесении дополнительных слоев краски из-под них будет видно первоначальное покрытие. Непрозрачные краски (гуашь) не позволяют увидеть цвет первого слоя, когда поверх него наложен еще один.



▲ Прозрачная акварель



▲ Гуашь

Особенность прозрачной акварели

Вот несколько моментов, которые следует учитывать при использовании прозрачной акварели.

● Добавление воды для получения нового оттенка

Важным фактором при работе с акварелью является контроль количества используемой воды. Даже при использовании одной и той же краски можно получить разные оттенки, увеличивая или уменьшая количество воды. Также возможно нанесение краски на влажную поверхность: краска будет растекаться или размываться водой, что создаст плавные переходы внутри одного цвета.



Много воды / мало краски

Мало воды / много краски

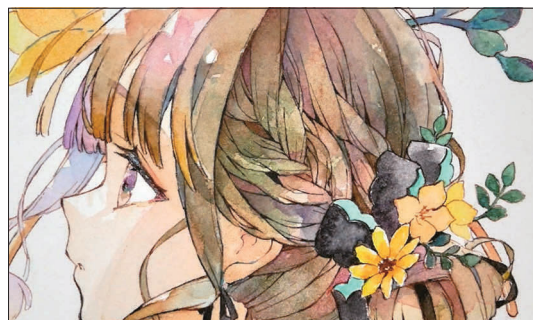
Количество воды: см. стр. 20-21,
техники нанесения краски
(размытие цвета):
см. стр. 18-19.

Смешивание и наложение слоев для создания глубины цвета

Чтобы получить новый оттенок, нужно смешать два или более различных цвета. Также вы можете получить глубину цвета, нанося один цвет краски поверх другого, поскольку нижний слой будет просвечивать через верхний.



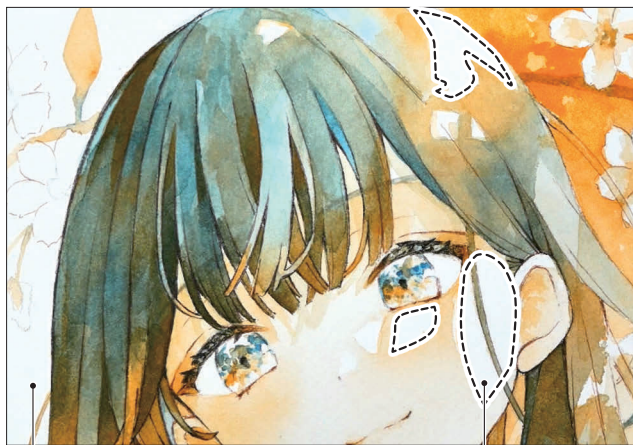
▲ Смесь синей и оранжевой краски



▲ Наложение красок

Использование белой бумаги для передачи света

Создать блики на акварельном рисунке без использования белой краски помогут незакрашенные участки белой бумаги. Метод «маскировки», заключающийся в защите фона определенным покрытием, поможет сохранить незакрашенными необходимые участки рисунка. Такой прием под силу даже новичкам.



Изначальная бумага — белая

Участки, на которые не была нанесена краска

Основные краски этой книги

В этой книге преимущественно используются шесть цветов краски акварельной линейки производителя Schmincke. Эти краски легко разводить водой, и с ними очень удобно работать. Они красиво смешиваются и наслаиваются. Это краски отличного качества, но они достаточно дорогие, поэтому вместо них можно использовать продукцию других производителей.



214 Хром оранжевый



475 Гелио-бирюзовый



367 Пурпурный



653 Сиена прозрачная



342 Киноварь светлая



534 Оливково-зеленый

В случае необходимости я дополняю рисунок красками других производителей, таких как Holbein и Kusakabe. Я умею сочетать краски разных производителей: попробуйте и вы.

Акварельная бумага

Погружению в мир прозрачных акварельных иллюстраций поможет и верно выбранная бумага. Давайте изучим ее типы и характеристики.

Характеристики акварельной бумаги

Акварельная бумага подходит для техник рисования, подразумевающих использование большого количества воды, например, для прозрачной акварели. Поверхность бумаги необходимо как следует пропитать водой, чтобы в дальнейшем та не растекалась: так вы можете смешивать воду и краску непосредственно на бумаге и добавлять тени. Характеристики поверхности бумаги связаны с фактурой бумаги (грубая, средняя, гладкая). Новичкам я рекомендую выбирать среднюю фактуру, позволяющую в полной мере наслаждаться уникальными возможностями прозрачной акварели, например растушевкой.



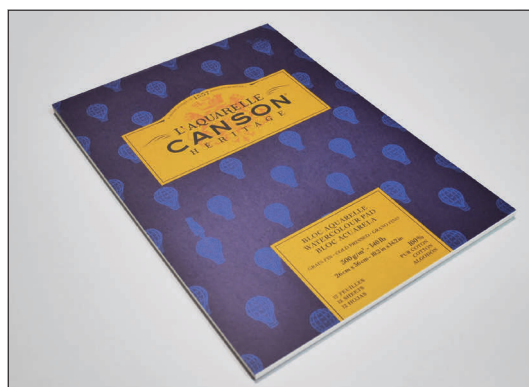
Тип бумаги

Существует множество разных типов бумаги. Я покажу те, которые рекомендую использовать.



○ Альбом-блок

Формат бумаги в блоке подразумевает, что все четыре стороны бумаги склеены. Такая бумага даже при рисовании по сухой поверхности не деформируется, поэтому вы сможете чисто и аккуратно нанести краску.

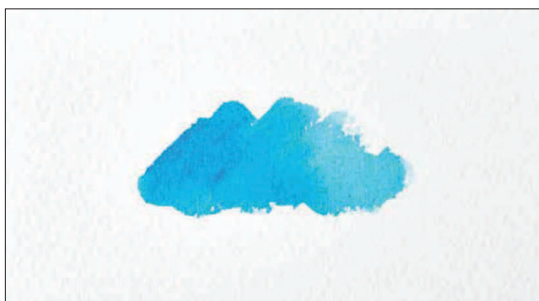


○ Альбом-склейка

Листы в склейке проклеены только по одной стороне, что позволяет легко и аккуратно отделять каждый лист альбома. Склейка дешевле блока, но при работе с листами крупного формата может потребоваться предварительное увлажнение.

Материал для изготовления бумаги

Для производства бумаги чаще всего используют один из двух основных видов сырья: хлопковое или целлюлозное волокно.



▲ Акварельная бумага Waterford / Средняя фактура



▲ Акварельная бумага Albireo / Средняя фактура



▲ Акварельная бумага Clester / Средняя фактура

○ Хлопковая бумага

Бумага, изготовленная из стопроцентной хлопковой массы. Эта бумага дороже, но у нее отличные характеристики, даже маскирующая жидкость снимается с нее очень легко. Также хлопковая бумага позволяет без труда добавлять дополнительные слои краски.

○ Целлюлозная бумага

Это бумага, изготовленная из стопроцентной древесной целлюлозы, она дешевая и легкодоступная. Поверхность такой бумаги гладкая, что облегчает аккуратное нанесение красок. Однако при работе с ней необходимо проявлять осторожность, поскольку если вы нанесете маскирующую жидкость, а затем пожелаете ее снять, верхний слой бумаги может отслоиться.

○ Бумага из смеси хлопка и целлюлозы

Эта бумага изготовлена из смеси хлопковой и целлюлозной массы. Несмотря на свою низкую стоимость, она позволяет хорошо передать цвет краски, что позволяет наслаждаться особенной гаммой акварельных красок. При нанесении нескольких слоев краски первый слой может стать менее заметным, слиться с последующими, но такая бумага позволяет легко исправлять ошибки и снимать излишки краски.

Храните бумагу аккуратно, чтобы на нее не попала влага

Акварельная бумага чувствительна к влаге, поэтому будьте осторожны, особенно во время влажных сезонов. Влажность может привести к неожиданным эффектам, таким как неравномерное распределение красок или плохая цветопередача, что иногда описывают как «бумага болеет». Чтобы бумага не отсырела, храните ее в плотно закрывающихся zip-пакетах (они продаются в магазинах с дешевыми товарами по фиксированной цене), добавляя в упаковку поглотитель влаги.



Кисти

Следующая по важности вещь после бумаги — это кисть. Важно пробовать различные кисти и найти ту, которая окажется для вас самой удобной.

Характеристики кистей

Кисти для прозрачной акварели изготавливают из натурального ворса животных или из искусственных (синтетических) волокон. Внутри каждого вида кисти различаются по длине и толщине (размеру) кончика кисти, степени изгиба кончика и другим характеристикам. Поскольку существует великое множество кистей, начинающего художника такое разнообразие может сбить с толку. А еще при работе с прозрачной акварелью требуется специальная кисть флейц для нанесения воды на бумагу.



Форма кончика

Существует два основных типа кончиков кистей.

● Круглая кисть

Это базовая кисть со скругленным кончиком. Можно сказать, что это универсальная кисть, подходящая для различных задач, в том числе для нанесения краски на небольшие участки или крупные поверхности. Для начала работы я советую две круглые кисти — тонкую и среднюю.

● Плоская кисть

Кисть с плоским кончиком позволяет контролировать ширину линий и делать их очень четкими. Такая кисть не была использована при работе над иллюстрациями для этой книги, но она может пригодиться при рисовании на больших поверхностях, поэтому я рекомендую иметь ее под рукой.



Выбор кисти

На этом маленьком примере я расскажу вам о своем подходе к выбору кисти.



Выбирайте кисти в зависимости от иллюстрации, которую хотите нарисовать, и размера бумаги

Если вы используете небольшую тонкую кисть для создания крупного рисунка, процесс рисования может занять много времени, а краска может успеть высохнуть. Если же вы выбираете крупную широкую кисть для небольшого изображения, вы можете столкнуться с трудностью в четкости прорисовки мелких деталей. Я рекомендую выбирать кисть в зависимости от размера бумаги и деталей, которые вы планируете изобразить.

Попробуйте начать с кистей, которые легко купить и которые не стоят слишком дорого

Не стоит сразу покупать дорогую кисть из натурального ворса: попробуйте сначала доступную синтетическую кисть. Кисти из искусственного ворса обладают рядом преимуществ, например, у них острый кончик, что помогает аккуратно наносить краску на мелкие детали; именно поэтому я советую начинающим использовать именно их.

Основные кисти, использованные в этой книге



Намига Соболь Короткий ворс

Тонкая кисть



Эта кисть из натурального ворса, кончик короткий и острый подходит для окрашивания мелких деталей. В сравнении с другими кистями из натурального ворса, обычно дорогих, эта кисть относительно доступна по цене.



Interlon № 4

Средняя кисть



Эти кисти выполнены из синтетического ворса, но их кончики похожи на кончики кистей из натурального материала, что обеспечивает схожие ощущения при рисовании. Кисти хорошо удерживают влагу, а это помогает равномерно распределять по бумаге краски и воду. Отличное соотношение цены и качества делает эти кисти идеальными для начинающих.



Interlon № 0

Тонкая кисть

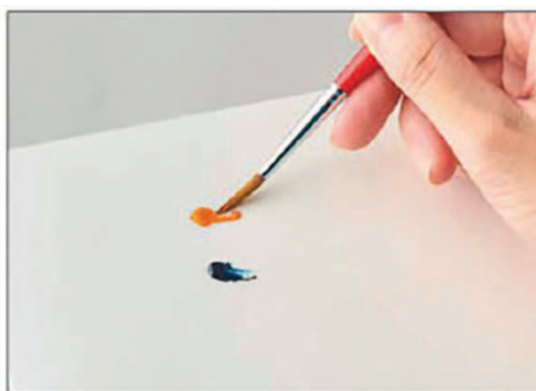


Другие необходимые принадлежности

Вот список других расходных материалов, которые вам также потребуются; в него не включены краски, бумага и кисти. В нем представлены удобные для использования предметы, которые будут доступны даже для новичков.

Палитра

При работе над рисунками для этой книги использовалась бумажная палитра. Как следует из названия, эта палитра изготовлена из бумаги, причем листы можно отделять и использовать каждый отдельно. После использования палитру не нужно мыть, она легко утилизируется, что упрощает уборку после рисования. Бумажные палитры стоят недорого, поэтому я рекомендую их тем, кто хочет попробовать для начала работать двумя-тремя акварельными красками. Если же вы решите серьезно взяться за работу с акварелью, то можно будет подумать о переходе к алюминиевой палитре (см. далее).



○ Алюминиевая палитра

Алюминиевая палитра имеет отделения, в которых можно разводить краску, создавая множество разнообразных оттенков. До начала работы над рисунком выдавите небольшое количество краски из тюбика на палитру и дайте ей высохнуть и застыть (используйте примерно половину тюбика и оставьте на два-три дня). Для того чтобы начать рисовать, просто намочите кисть водой и размочите застывшую краску, чтобы ее можно было использовать. Поскольку краска может постепенно портиться, я советую выдавливать на палитру только те цвета, которые вы часто используете.

