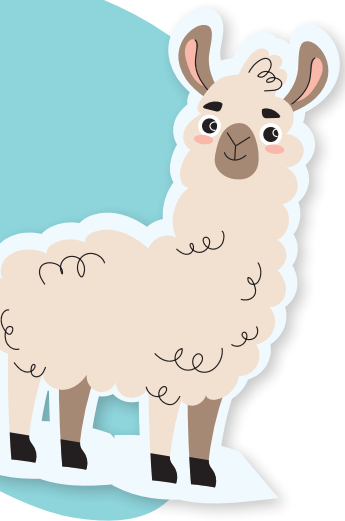


Илья Гомиранов

Капибара
и другие **МЕМ**НЫЕ
ЖИВОТНЫЕ



Аванта



СОДЕРЖАНИЕ

Большая панда	4	Полярная сова	36
Капибара	8	Чакская рогатка	40
Енот-полоскун	12	Волк	44
Аксолотль	16		
Лама	20		
Обыкновенный бобр	26		
Манул	32		



Все мы пересылаем друг другу стикеры с капибарами, поём песенку в такт танцующему еноту, с умилением следим за новостями о том, как манул Тимофей начинает зажировку, ставим лайки мемам с волками и восхищённо зависаем на видео с совами. Животные стали героями интернета — но чаще всего мы почти ничего о них не знаем, кроме одной удачной картинки или видео.



Эта книга позволит тебе узнать героев мемов поближе. Что за зверь прячется за смешной подписью? Как он устроен, чем питается, как живёт, кого боится и кто боится его? Почему манул находится на грани исчезновения? Как так получилось, что без лам не было бы могущественной империи инков? Каким образом бобры на самом деле меняют целые реки?

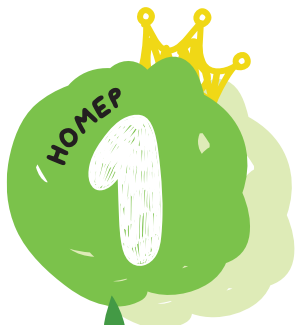
У каждого из героев есть латинское имя, свои ближайшие родственники, уникальные особенности поведения, строения и важная роль в природе. Панда почти всё время ест бамбук, но при этом принадлежит к хищным. Капибара выглядит вечно расслабленной, а на самом деле этот крупный грызун отлично плавает и поддерживает порядок на прибрежных лугах. Бобр — инженер, способный строить плотины, заметные из космоса, а аксолотль умеет отращивать части тела, из-за чего стал любимцем учёных в лабораториях по всему миру.

Интересно, что слово «мем» впервые предложил использовать в 1976 году известный биолог Ричард Докинз. По мнению этого учёного, точно так же как вся биологическая информация заключена в генах, наша с вами культура состоит из отдельных элементов — мемов. Мемом может быть символ, идея, ситуация или действия, которые мы передаём от человека к человеку при помощи текста, картинок или видео. При этом мемы, как и наши с вами гены, подвержены естественному отбору, мутации и искусственному отбору.



Внутри — десять «звёзд интернета», рассмотренных глазами биолога. Мемы помогают заметить этих животных, а дальше начинается самое интересное — узнать, какие они на самом деле.





БОЛЬШАЯ ПАНДА

■ AILUROPODA MELANOLEUCA ■

- **Отряд:** хищные
- **Семейство:** медвежьи
- **Длина тела:** до 1,8 м
- **Масса:** 70–160 кг
- **Продолжительность жизни:**
до 20 лет в дикой природе,
до 35 лет в неволе



Чёрно-белая загадка

4 Ты наверняка видел этого медведя хотя бы на картинках — чёрно-белая шуба делает его одним из самых узнаваемых животных в мире. Учёные до сих пор спорят: зачем панде такой контрастный окрас? Одна версия говорит, что такая окраска маскирует панд в лесу, а другая — что это способ узнавать друг друга.

Хотя панда настоящий медведь, в своём питании она почти полностью перешла на вегетарианство: 99% её рациона составляет бамбук. Но, честно говоря, бамбук — не самая питательная еда, особенно для животных с хищной пищеварительной системой. Поэтому панды едят его до 14 часов в сутки, умудряясь поглощать до 40 кг побегов и листьев каждый день!

Интересно, что у панды есть «шестой палец» — видоизменённая кость запястья, которая работает как большой палец и помогает удерживать стебли бамбука.

Панды кажутся неповоротливыми, но это обман. Они отлично лазают по деревьям и умеют плавать. Правда, большую часть жизни всё равно предпочитают проводить в поисках любимых молодых побегов бамбука или в сладкой дремоте.



СЕМЕЙНЫЕ ТРУДНОСТИ

Детёныши панды рождаются крошечными — всего 90–130 г, то есть почти в тысячу раз легче своей мамы! Представь: медведь весом под центнер приносит в мир существо размером с хомячка! Кожа у малышей розовая, глаза закрыты, шерсти почти нет — они абсолютно беспомощны.



Обычно рождается один медвежонок, реже два. И вот здесь проявляется жёсткий закон природы: самка выбирает, за кем ухаживать, и оставляет только одного. Второй детёныш почти всегда гибнет — у мамы просто нет сил выкормить обоих.



Первые месяцы малыш полностью зависит от матери: мама держит его в лапах, греет своим телом и даже несколько недель почти не ест и не пьёт, чтобы не оставить детёныша одного. Лишь через три месяца у пандёнка начинают открываться глаза, а к полугоду он уже пробует твёрдую пищу — любимый бамбук.

5



Четырёхмесячный детёныш панды



Половозрелыми панды становятся только к 4–6 годам. При этом самки готовы к встрече с самцами всего несколько дней в году — весной, когда у них наступает короткий период течки. Из-за такой «неповоротливой» репродуктивной системы панды в природе размножаются медленно, а значит, каждый новорождённый малыш — настоящее чудо.