

◆ КРАСНЫЙ ГИД ◆

САНКТ-ПЕТЕРБУРГ



Перед публикацией этого гида мы перепроверили каждую организацию (гостиницу, отель, ресторан), чтобы убедиться, что она все еще функционирует после вспышки COVID-19 в 2020 году. Однако мы ожидаем, что даже после снятия всех ограничений карантина экономические и социальные последствия COVID-19 будут проявляться еще долгое время. Многие компании и службы, упомянутые в этом гиде, могут быть временно закрыты, а события и мероприятия перенесены, организации могут изменить часы работы и условия бронирования; некоторые, к сожалению, навсегда закроются. Перед посещением того или иного заведения рекомендуем вам проверить актуальную информацию на сайте интересующей вас компании.

 **БОМБОРА**
ИЗДАТЕЛЬСТВО
Москва 2023

Как пользоваться книгой

	Сайт		Квадрат карты, соответствующий расположению объекта
	Адрес		Пристани
	Станции метро		Туристический офис
	Станции ж/д		Главные достопримечательности
	Маршруты автобусов		Достопримечательности
	Телефон		Прогулка
	Часы работы		Магазин
	Закрито		Развлечения
	Ресторан/кафе		Ссылка на страницу с информацией по теме
	Цены		

Путеводитель поделен на 3 части:

- **Экспресс-гид:** краткая информация о Санкт-Петербурге, советы на тему «Как лучше провести первый и второй день в городе» и 25 самых интересных петербургских мест на одной карте со ссылками на подробное описание в тексте.
- **Санкт-Петербург по кусочкам:** мы разбили город на 6 частей, в каждой из которых порекомендовали лучшие достопримечательности, магазины, развлекательные заведения и рестораны. Также вам предложены маршруты удобных пеших прогулок с картой и подсказками.
- **Нужно знать:** чтобы поездка прошла как по маслу — возьмите на заметку предложенную здесь информацию об общественном транспорте Санкт-Петербурга, погоде, телефонных номерах экстренных служб и полезных сайтах.

Навигация

В части путеводителя «Санкт-Петербург по кусочкам» каждый такой «кусочек» имеет свой цвет страниц, таким же цветом этот район обозначен и на картах по всей книге.

Содержание

ОТКРОЙТЕ САНКТ-ПЕТЕРБУРГ! 4

Чем заняться	
в Санкт-Петербурге по часам	6
Топ-25	8

САНКТ-ПЕТЕРБУРГ ПО КУСОЧКАМ 11

АДМИРАЛТЕЙСКИЙ ОСТРОВ 13

Что посмотреть	16
Прогулка	26
Увидеть больше	27
Шопинг	29
Развлечения	
и ночная жизнь	30
Рестораны	30

КАЗАНСКИЙ ОСТРОВ 33

Что посмотреть	36
Увидеть больше	42
Шопинг	43
Развлечения	
и ночная жизнь	44
Рестораны	44

СПАССКИЙ ОСТРОВ 47

Что посмотреть	50
Прогулка	58
Увидеть больше	58
Шопинг	60
Развлечения	
и ночная жизнь	61
Рестораны	62

ПЕТРОГРАДСКИЙ И ЗАЯЧИЙ ОСТРОВА 65

Что посмотреть	68
Увидеть больше	74
Шопинг	76
Развлечения и ночная жизнь	77
Рестораны	78

ВАСИЛЬЕВСКИЙ ОСТРОВ 79

Что посмотреть	82
Прогулка	89
Увидеть больше	90
Шопинг	92
Развлечения и ночная жизнь	92
Рестораны	93

БЕЗЫМЯННЫЙ ОСТРОВ 95

Что посмотреть	98
Увидеть больше	107
Шопинг	109
Развлечения и ночная жизнь	110
Рестораны	112

НУЖНО ЗНАТЬ 113

Только в Санкт-Петербурге!	114
Лучшие места бесплатно	115
Что делать, если идет дождь...	117
Шопинг	118
Шопинг по интересам	119
Ночной Петербург	120
Петербургская кухня	121
Деление ресторанов	
по предпочтениям	121
Если вас интересует...	122
Полезная информация	122
Как добраться	123
Исторический обзор	125

Указатель	127
-----------	-----

Откройте Санкт-Петербург!

Город белых ночей, город на Неве, город трех революций, криминальная столица, культурная столица, пивная столица, Ленинбург, окно в Европу, Северная Венеция или просто СПб. – у Петербурга много имен, и это только лишний раз подчеркивает его красоту и значимость.

Архитектура

Петр I задумывал город по образцу Венеции и Амстердама: вместо улиц, мощенных камнем, Санкт-Петербург должна была покрыть сеть каналов, по которым жители перебирались бы на легких судах. Хотя мечте Петра не суждено было сбыться, именно европейский опыт лег в основу дальнейшей застройки. Автором первого генерального плана был французский архитектор Жан-Батист Леблон: прямые перпендикулярные улицы, широкие «прошпекты» стали характерной чертой новой столицы. Такая планировка видна на примере Васильевского острова и «трезубца»: Адмиралтейство – Невский проспект, Гороховая улица, Вознесенский проспект. Все здания в Санкт-Петербурге по указу Петра должны были строиться из камня. Одновременно с этим во всех иных городах России было запрещено использовать камень в качестве основного строительного материала.



Арка Главного штаба



Фрагмент здания дворца
Белосельских-Белозерских

Величественный облик Санкт-Петербурга определяют архитектурные ансамбли, строгие прямые улицы, просторные площади, сады и парки, реки и многочисленные каналы, набережные, мосты, узорчатые ограды, монументальные и декоративные скульптуры. Главными архитектурными ансамблями XVIII–XX веков являются: Петропавловская крепость, Александровская лавра, Смольный институт, Дворцовая площадь с Зимним дворцом, Адмиралтейство, Невский проспект, стрелка Васильевского острова со зданием Биржи, Сенатская площадь с памятником Петру I, улица Зодчего Росси и площадь Островского, площадь Искусств, Исаакиевская площадь и сформированная во второй половине XX века площадь Восстания.

Одна из главных достопримечательностей Петербурга – фонтаны. Наиболее знаменитый из них – фонтанный комплекс Петергофа. В 2005 году открылся новый водный ансамбль на площади Ленина. Новые фонтанные комплексы появились на Московской площади, в Южно-Приморском парке и в других местах города, был отреставрирован фонтан в поселке Металлстрой. Всего в Санкт-Петербурге сейчас действует более 100 фонтанов.

В 2020 году были отреставрированы фонтаны на Московской площади.

Культура

В 1724 году, за год до своей смерти, 52-летний Петр I издал указ об основании Российской академии наук, а в 1757 году в городе появилась Академия художеств. В XIX веке в ней учились такие русские художники, как Карл Брюллов и Илья Репин, получившие впоследствии международное признание. Санкт-Петербург всегда славился своими высшими учебными заведениями, прежде всего университетом.

В конце XIX века лауреат Нобелевской премии петербуржец физиолог Иван Петрович Павлов разработал теорию условных рефлексов. Здесь же, в Петербурге, Дмитрий Менделеев составил

периодическую систему химических элементов, известную также как таблица Менделеева. За культурной жизнью города стали следить за рубежом.

В 1738 году была открыта Танцевальная школа, давшая начало всемирно известной балетной труппе Мариинского театра. В городе появились многочисленные театры и концертные залы. В Санкт-Петербурге жили выдающиеся композиторы, в том числе и Петр Ильич Чайковский. Среди его бессмертных произведений – классические балеты «Спящая красавица», «Лебединое озеро», «Щелкунчик», а также знаменитая Торжественная увертюра «1812».

Страна: Россия

Прежние названия:

до 1914 года – Санкт-Петербург,

до 1924 года – Петроград,

до 1991 года – Ленинград

Площадь: 1439 кв. км

Высота центра: 1–5 м

Население: 5,5 млн чел.

Год основания: 1703

ЛИТЕРАТУРНЫЙ ПЕТЕРБУРГ

Санкт-Петербург также взрастил целую плеяду прославленных русских поэтов и писателей. Получив признание уже в юности, Александр Пушкин стал, по мнению многих, величайшим поэтом и основоположником современной русской литературы. Здесь также жил Федор Михайлович Достоевский, признанный, согласно «Британской энциклопедии», «одним из лучших прозаиков всех времен».

ПЕТЕРБУРГ СЕРЕБРЯНОГО ВЕКА

Блистательный Санкт-Петербург стал центром искусства Серебряного века – здесь жили и творили Александр Блок и Анна Ахматова.



Памятник Пушкину на площади Искусств

МУЗЫКАЛЬНЫЙ ПЕТЕРБУРГ

В городе есть куда пойти как любителям классической музыки, так и приверженцам неформальных стилей. Здесь зародился русский рок и открылся первый рок-клуб, где выступали многие легендарные музыканты. Поклонникам Цоя советуем заглянуть в клуб-музей «Камчатка».

Чем заняться в Санкт-Петербурге по часам

ПЕРВЫЙ ДЕНЬ

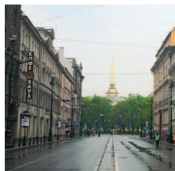
Утро. Прогуляйтесь по **Невскому проспекту** (▷50) от станции метро «Гостиный Двор» до **Дворцовой площади** (▷27). На вашем пути окажется огромное количество достопримечательностей и просто красивых зданий – ведь вы на главной улице города. Это и костел Святой Екатерины, и дом Энгельгардта, и знаменитый Дом книги, и лютеранская церковь Святых Петра и Павла, и кондитерская Вольфа и Беранже, и даже Главный штаб.

Полдень. Оказавшись на Дворцовой площади, полюбуйте на **Александровскую колонну** (▷27), юных скейтбордистов и уникальный архитектурный ансамбль всей площади в целом, а затем направляйтесь в **Эрмитаж** (▷18) – главный музей страны. Времени на то, чтобы осмотреть все коллекции, у вас, конечно, не хватит. Но вы можете хотя бы насладиться шедеврами Ренуара, Моне и Матисса – они находятся на третьем этаже.

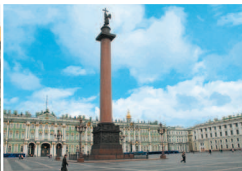
День. По великолепному **Дворцовому мосту** (▷89) перейдите на Васильевский остров и прогуляйтесь здесь: посетите **Кунсткамеру** (▷82), полюбуйте **Ростральными колоннами** (▷90), зданием **Биржи** (▷90), **Меншиковским дворцом** (▷91) и просто прекрасным видом, открывающимся со **стрелки Васильевского острова** (▷84) на реку Неву.

Обед. Дайте своим ногам отдых и пообедайте в ресторане **Град Петров Die Kneipe** (▷93), который ☺ открывается в 12.00 и находится по 📍 адресу Университетская наб., 5. Здесь можно сытно закусить скумбрией с картофелем (туда добавляют лисички). Продолжить – гаспачо с чоризо, а закончить традиционной свиной рулькой с красной капустой.

Вечер. Далее по **Благовещенскому мосту** (▷88) вернитесь на Адмиралтейский остров и прогуляйтесь по Английской набережной мимо памятника **Медному всаднику** (▷20) до **Адмиралтейства** (▷22), потом сверните к **Исаакиевскому собору** (▷16). Легкая прогулка по вечернему Петербургу до станции метро «Невский проспект» мимо **Казанского собора** (▷37) завершит ваш первый день в городе. Если же сейчас лето, а у вас все еще остались силы, можете не ложиться спать, а любоваться белыми ночами Петербурга и **разведением мостов** (▷120) – такого вы не увидите больше ни в одном городе мира!



Невский проспект.
Вид на Адмиралтейство



Александровская колонна, Зимний дворец и штаб Гвардейского корпуса



Дворцовый мост и здание Кунсткамеры

ВТОРОЙ ДЕНЬ

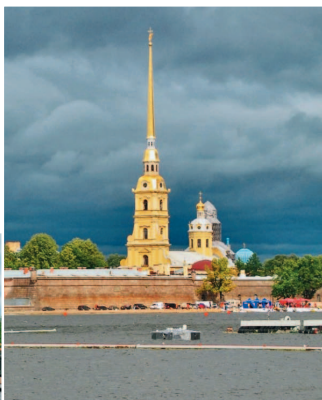
Утро. Начните день с прибытия на станцию метро «Горьковская» и прогуляйтесь по Петроградскому и Заячьему островам. Здесь сосредоточены старейшие достопримечательности города – **крейсер «Аврора»** (▷70), **Домик Петра I** (▷72) и **Петропавловская крепость** (▷68).

Полдень. Через **Троицкий мост** (▷88) перейдите на Адмиралтейский остров и побродите по **Марсову полю** (▷24), **Летнему саду** (▷98), взгляните на **Чижика-Пыжика** (▷54), **Михайловский замок** (▷56) и **храм Спаса на Крови** (▷36). Если останется время, осмотрите несколько залов знаменитого **Русского музея** (▷52).

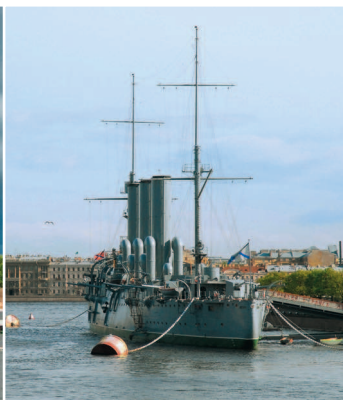
День. День идеально посвятить прогулке на кораблике по рекам и каналам Петербурга – красоты Северной Венеции нужно смотреть с воды. Экскурсионные катера можно найти практически на любой набережной в центре.

Обед. Пообедать лучше всего в ресторане **Zoom** (▷44) по ✉ адресу Гороховая, 22. Еда здесь просто шикарная. Только имейте в виду, что работает по субботам и по воскресеньям с 12.00. Часто здесь не бывает свободных столиков, но для того, чтобы окунуться в эту сладкую атмосферу настоящего Петербурга, не грех и полчаса провести на пороге, прежде чем усесться и забыть обо всем.

Вечер. Если побеспокоиться заранее, на этот вечер можно купить билеты в знаменитый **Мариинский театр** (▷40), который находится по ✉ адресу Театральная пл., 1. Узнать расписание спектаклей можно по телефону ☎ (812) 326-41-41 или на сайте 🌐 www.mariinsky.ru.



Петропавловская крепость



Символ революции – крейсер «Аврора»

900
М

700
М

1300
М

1600
М

Топ-25

Топ
25

Исаакиевский собор

(▷ 16)

Позолоченный купол «Черныльницы» виден практически из любой точки города.

Невский проспект

(▷ 50)

Главная улица Санкт-Петербурга.

Мосты Петербурга

(▷ 87)

Самая романтическая достопримечательность Питера.

Российская национальная библиотека

(▷ 105)

Одно из крупнейших книгохранилищ России.

Смольный собор

(▷ 102)

Одно из самых совершенных сооружений позднего барокко.

Здание Биржи (▷ 86)

Раньше здесь располагался Военно-морской музей.

Океанариум (▷ 104)

Крупнейший в России музей живых морских жителей.

Алекسانдро-Невская лавра (▷ 100)

Прекрасный памятник архитектуры раннего классицизма и одновременно действующий монастырь.

Мариинский театр

(▷ 40)

Старейший музыкальный театр России.

Летний сад (▷ 98)

Мраморные скульптуры, деревья, фонтаны, а еще «Чайный» и «Кофейный» домики.

Чижик-Пыжик

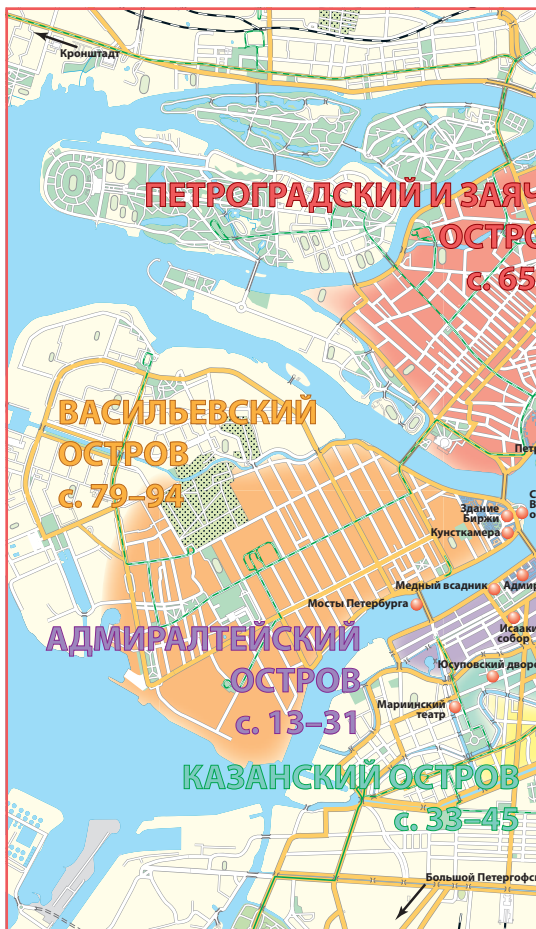
(▷ 54)

Один из самых маленьких памятников мира.

Юсуповский дворец

(▷ 38)

Дворец, в котором был убит Распутин.



Здесь мы предлагаем вам краткую информацию о 25 лучших местах Санкт-Петербурга с указанием номеров страниц с более подробным описанием. Достопримечательности отмечены разными цветами согласно цвету района на карте и раздела внутри книги.

Эрмитаж (▷18)

Главный музей страны.

Собор Воскресения Христова (Спас на Крови) (▷36)

Храм, который так похож на собор Василия Блаженного в Москве.

Русский музей (▷52)

Крупнейшее собрание русского искусства.

Кунсткамера (▷82)

Музей антропологии и этнографии со знаменитым «залом уродцев».

Петропавловская крепость (▷68)

Крепость, с которой начался Санкт-Петербург.

Медный всадник (▷20)

Первый конный памятник царю, воспетый Александром Пушкиным.

Адмиралтейство (▷22)

Одно из лучших произведений архитектурного искусства мира, по версии ЮНЕСКО.

Стрелка Васильевского острова (▷84)

Идеальный пример гармонии архитектуры города с пейзажем берегов Невы.

Крейсер «Аврора» (▷70)

Знаменитый корабль, который дал тот самый холостой выстрел.

Казанский собор (▷37)

Храм со знаменитой иконой Казанской Божьей Матери.

Марсово поле (▷24)

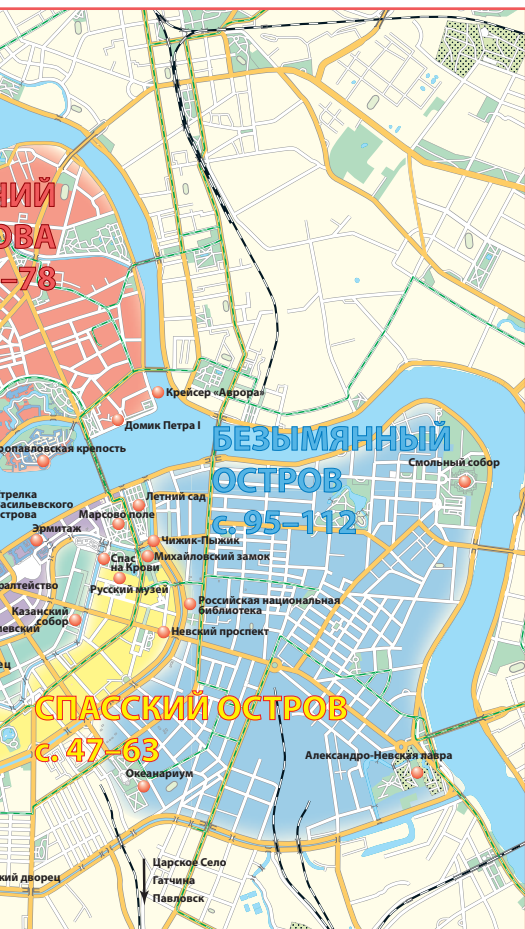
Место народных гуляний огромных размеров – почти как в Париже.

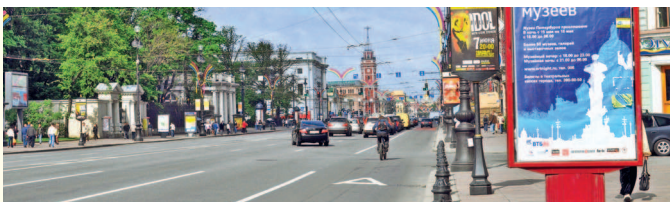
Михайловский (Инженерный) замок (▷56)

Самый таинственный петербургский дворец.

Домик Петра I (▷72)

Одно из первых сооружений Петербурга.





Санкт-Петербург по кусочкам

Что посмотреть	16
Прогулка	26
Увидеть больше	27
Шопинг	29
Развлечения и ночная жизнь	30
Рестораны	30

**АДМИРАЛТЕЙСКИЙ
ОСТРОВ**

Что посмотреть	36
Увидеть больше	42
Шопинг	43
Развлечения и ночная жизнь	44
Рестораны	44

**КАЗАНСКИЙ
ОСТРОВ**

Что посмотреть	50
Прогулка	58
Увидеть больше	58
Шопинг	60
Развлечения и ночная жизнь	61
Рестораны	62

**СПАСКИЙ
ОСТРОВ**

Что посмотреть	68
Увидеть больше	74
Шопинг	76
Развлечения и ночная жизнь	77
Рестораны	78

**ПЕТРОГРАДСКИЙ
И ЗАЯЧИЙ
ОСТРОВА**

Что посмотреть	82
Прогулка	89
Увидеть больше	90
Шопинг	92
Развлечения и ночная жизнь	92
Рестораны	93

**ВАСИЛЬЕВСКИЙ
ОСТРОВ**

Что посмотреть	98
Увидеть больше	107
Шопинг	109
Развлечения и ночная жизнь	110
Рестораны	112

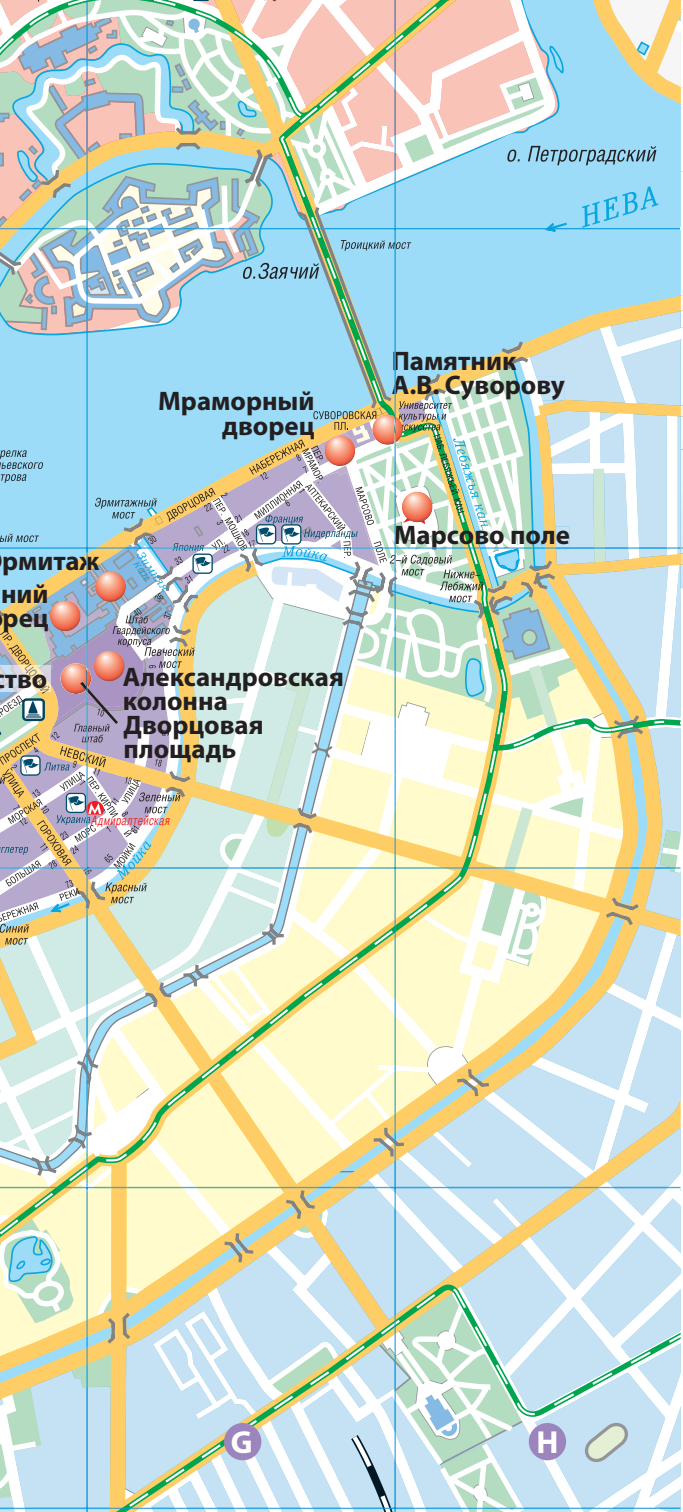
**БЕЗЫМЯНЫЙ
ОСТРОВ**





На этом петербургском острове расположены главные символы города – Исаакиевский собор, Эрмитаж, Медный всадник и некоторые другие.

Что посмотреть	16	ТОП-25	топ 25
Прогулка	26	Исаакиевский собор	▷ 16
Увидеть больше	27	Эрмитаж	▷ 18
Шопинг	29	Медный всадник	▷ 20
Развлечения и ночная жизнь	30	Адмиралтейство	▷ 22
Рестораны	30	Марсово поле	▷ 24



Адмиралтейский остров

Исаакиевский собор

ТОП
25



ИНФОРМАЦИЯ

- 🌐 www.cathedral.ru
- ✉ Исаакиевская пл., 4
- 📍 «Адмиралтейская»
- ☎ (812) 315-97-32
- 🕒 10.00–18.00 (кассы 10.00–17.30), 🕒 ср;
- вечерние программы:
1 мая – 30 сентября
18.00–21.30, 🕒 ср;
- колоннада: круглый год
10.00–18.00,
- 🕒 Третья ср месяца,
вечерняя колоннада
1 мая – 30 сентября
18.00–21.30. Колоннада
в период белых ночей:
1 июня – 20 августа
22.30–4.30, выходной
день – среда
- 👤 Собор – 450 руб.,
(полный билет), дети
(7–18 лет), студенты,
пенсионеры – 200 руб.,
колоннада – 300 руб.
- 📶 F6

САМОЕ ИНТЕРЕСНОЕ

- Колоннада
- Алтари
- Витражи
- Монументальное собрание живописи

«Чернильница» – так называют Исаакиевский собор за сходство его силуэта с огромным чернильным прибором. На самом деле это выдающийся памятник архитектуры позднего классицизма. Подобно Петропавловскому собору и Адмиралтейству он является доминантой Санкт-Петербурга: его позолоченный купол виден практически из любой точки города.

Свою историю величественный Исаакиевский собор ведет от небольшой деревянной церкви, заложеной по указу Петра Великого в 1710 году. Церковь была построена рядом с Адмиралтейством, примерно на том месте, где сегодня стоит Медный всадник. Храм освятили в честь Исаакия Далматского, небесного покровителя Петра Великого.

В 1809 году Александр I объявил конкурс на лучший проект Исаакиевского собора. В нем победил молодой французский архитектор Огюст Монферран, за два года до этого приехавший в Россию. Он представил сразу двадцать четыре варианта проекта собора в различных стилях: в византийском, романском, готическом стилях и даже в духе китайской и индийской архитектуры. Императору Александру I понравился проект пятиглавого собора в классическом стиле.

Работы по возведению собора начались в 1818 году и затянулись на сорок лет. В столице даже шутили, что Монферрану предсказали, будто он умрет сразу же, как закончит строительство, и потому архитектор не торопится. На самом деле вскоре после начала работ было обнаружено несколько серьезных ошибок в чертежах Монферрана, который был талантливым архитектором-рисовальщиком, но совершенно не имел опыта как архитектор-строитель. Работы пришлось прервать и создать специальную комиссию, которая внесла необходимые исправления в проект.





Иконостас в одной из боковых часовен собора

Купол Исаакиевского собора



Торжественное открытие и освящение Исаакиевского собора, который был провозглашен кафедральным собором Русской православной церкви, состоялось 30 мая 1858 года. Храм стал центром общегородских празднеств, в нем проходили все главные церковные службы и крестины членов царской семьи.

Исаакиевский собор занимает четвертое место в мире по величине, уступая лишь собору Святого Петра в Риме, собору Святого Павла в Лондоне и собору Святой Марии во Флоренции. Собор достигает 101,52 метра в высоту при площади 4000 квадратных метров и может вместить до 12 000 человек. В оформлении интерьера были использованы многочисленные произведения живописи, мозаики, скульптуры, различные виды драгоценных камней и позолота. Особый интерес представляет один из крупнейших в России витражей, площадь которого составляет 28,5 квадратных метра. В работах по отделке собора приняли участие выдающиеся мастера, среди которых – Брюллов, Клодт, Пименов и другие.

Интересно, что шутка о зловещем предсказании оказалась пророческой. Через месяц после окончания строительства Исаакиевского собора Огюст Монферран скончался.

Сегодня музей-памятник «Исаакиевский собор» является одним из лучших кафедральных соборов Европы и одним из самых посещаемых музеев Санкт-Петербурга. Посетители имеют возможность подняться на колоннаду барабана и с высоты 43 метров полюбоваться панорамой центра города. В 1988 году, впервые после долгого перерыва, в соборе была проведена служба, приуроченная к празднованию в России тысячелетия принятия христианства.



Вид с Невы на Исаакиевский собор

ВАЖНО

- Помните о том, что во время подъема на колоннаду легко замерзнуть – там высоко и дует холодный ветер. Перед выходом из дома одевайтесь теплее. К тому же подниматься по винтовой лестнице придется пешком, а в определенном месте даже протискиваться через узкий проем – людям со слабым здоровьем лучше не рисковать.





Вид с набережной

ИНФОРМАЦИЯ

- 🌐 www.hermitagemuseum.org
- ✉ Дворцовая пл., 2
- 📍 «Адмиралтейская», «Невский проспект»
- ☎ (812) 571-34-65, 710-90-79
- 🕒 Ср, чт, вс 11.00–18.00, послед. сеанс 16.00; вт, пт, сб 11.00–20.00, послед. сеанс 18.00
- 🚫 Музей закрыт: по пн, 1 января, 9 мая
- 🎫 Входной билет в Главный музейный комплекс 500 руб. Льготный входной билет 300 руб. Входной билет по программе «Пушкинская карта» 300 руб. Дети, студенты, пенсионеры РФ – бесплатно. Бесплатное посещение для всех категорий посетителей: третий четверг каждого месяца, 18 мая и 7 декабря.
- 📶 G6

Несмотря на невероятных размеров коллекцию, главный музей страны устроен вполне рационально: на первом этаже – древность (отечественная археология и классическая античность), на втором – искусство Ренессанса, барокко и классицизма, с картинами Рафаэля, Эль Греко, Рубенса. На третьем этаже продолжение истории европейской живописи (XIX – начало XX века): Ренуар, Моне, Матисс – и экспозиции «Индия», «Иран», «Китай». В фильме режиссера Александра Сокурова «Русский ковчег» камера за полтора часа успевала побывать в 33 залах музея. Всего же их – 365.

Существует множество легенд, связанных с самым известным музеем России. Часть этих легенд касается потайных подземных ходов, которые якобы соединяют Эрмитаж с другими зданиями Петербурга. Среди них, с которыми Эрмитаж может быть связан подземными ходами, чаще других упоминается Главный штаб, Капелла и особняк Кшесинской, в котором сегодня находится Музей политической истории России. Еще больше историй рассказывают о всевозможных потайных дверях и коридорах внутри зданий Эрмитажа и о маленьких тайниках-сейфах в стенах.

Не забыты и призраки живших в Зимнем дворце императоров и их приближенных: если верить некоторым сотрудникам музея, они время от времени, чаще всего вечером, когда в залах уже нет посетителей, якобы попадают им на глаза, а по ночам иногда задевают включенную сигнализацию.

Рассказывают различные легендарные истории и об экспонатах Эрмитажа. Множество слухов, например, ходило о деревянной фигуре Петра I – так называемой «Восковой персоне», сделанной европейскими и российскими мастерами после смерти императора. Многие видевшие ее люди рассказывали, что деревянный Петр у них на глазах вставал, кланялся, а потом указывал пальцем на дверь, выпроваживая незваного гостя вон.





В XX веке реставраторы, разбиравшие фигуру на части, обнаружили, что в ней действительно есть шарниры, благодаря которым ее можно было ставить или сажать в кресло. Однако никакого механизма, позволявшего фигуре самостоятельно двигаться, в «Восковой персоне» нет. Тем не менее миф о том, что когда-то деревянный царь мог вставать, а возможно, делает это и теперь, продолжает существовать: есть даже люди, утверждающие, что работники Эрмитажа «по старой дружбе» давали им посмотреть, как это происходит.

Другая история связана со скандально известной картиной Малевича «Черный квадрат». С тех пор как Эрмитаж приобрел эту картину, посетители не устают рассказывать об исходящей от нее «темной» или «негативной» энергии. Кому-то перед картиной становится плохо, кто-то, наоборот, приходит от нее в сильное возбуждение. Самых сотрудников музея «Черный квадрат» нисколько не беспокоит, а среди членов студенческого и школьного клубов особым шиком считается подойти к картине и, глядя в нее, как в зеркало, поправить прическу.

И еще одно: пресс-служба Эрмитажа опровергает информацию, согласно которой музею необходимо больше кошек для борьбы с грызунами, и просит их больше не приносить. Первых котов завела в Зимнем дворце еще Екатерина Вторая. Они исчезли из музея лишь однажды – в дни блокады во время Великой Отечественной войны. После того как счет котов пошел на десятки, в музее была организована специальная служба по уходу за хвостатыми сотрудниками. Кроме того, у них есть свой «профессиональный» праздник – традиционный День мартовского кота. Максимальное количество котов и кошек «в штате» – 50, но Эрмитаж постоянно сталкивается с проблемой подброшенных животных, поэтому время от времени устраиваются специальные дни, когда «лишние» животные находят новых хозяев.

ВАЖНО

- Заранее подумайте, что именно вы хотите в первую очередь посмотреть в Эрмитаже. Музей настолько велик, что обойти его весь за один раз не удастся, даже если очень постараться.

САМОЕ ИНТЕРЕСНОЕ

- Зимний дворец
- Малый Эрмитаж
- Старый Эрмитаж
- Новый Эрмитаж
- Эрмитажный театр
- Золотая и Бриллиантовая кладовые
- Восточное крыло здания Главного штаба
- Здание реставрационно-хранительского центра