

ГЛАВА II

◆◆◆◆

МИЛЫЕ
ШТУЧКИ
ДЛЯ ОТАКУ-
ДЕВОЧКИ

◆◆◆◆



- Милая сумочка
- Игровая консоль
- Губная помада
- Ободок с бантиком
- Плюшевый медвежонок
- Пончики
- Плеер в чехле-зайчике
- Блокнот для скрапбукинга
- Молочный бабл-ти
- Вкусные тайяки
- Бургер



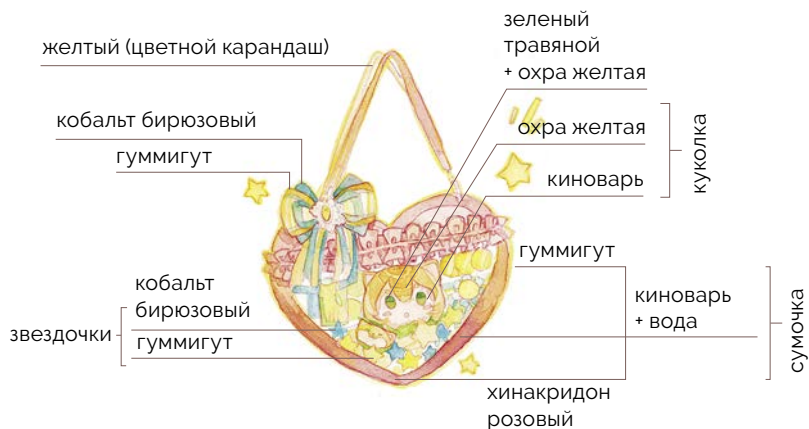
МИЛАЯ СУМОЧКА

Чтобы продемонстрировать свою причастность к аниме-культуре, девушки часто украшают сумки значками с изображениями аниме-персонажей или айдолов. У таких сумок много разных деталей, и они довольно дорогие — как в прямом, так и в переносном смысле. Можно сказать, что такие «сумочки любви» — это важная часть отаку-культуры.

Основные цвета



Схема наложения цветов



Делаем набросок и раскрашиваем рисунок

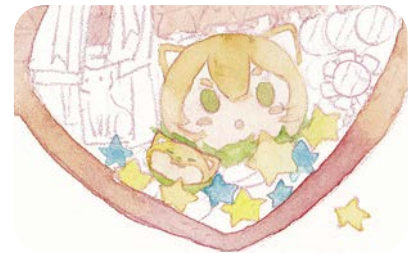
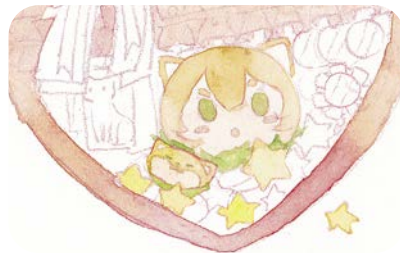


01 Сделайте набросок красным карандашом.



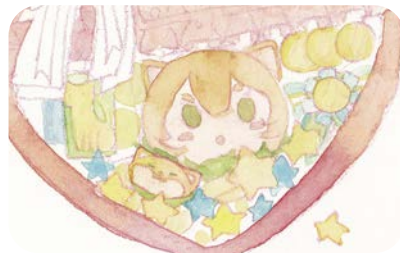
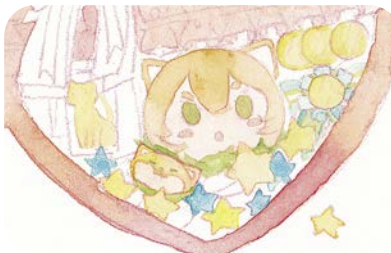
02 Для этого рисунка я взяла палитру акварельных красок M. Graham на 24 цвета. Киноварью, разбавленной водой, очертите контур будущей сумочки. На затемненные части добавьте хинакридон розовый, а на освещенные — чуть-чуть гуммигута. Азо желтым и гуммигутом нарисуйте маленькие звездочки.





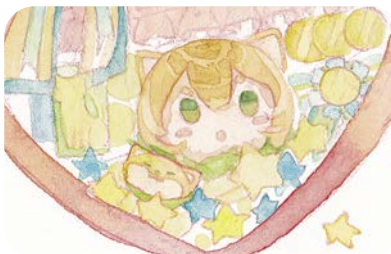
03 Раскрашиваем куколку: смешайте киноварь с небольшим количеством азо желтого, чтобы получить цвет кожи. После того как слой краски высохнет, покрасьте волосы охрой желтой. Для кончиков волос можно использовать чуть-чуть чистого гуммигута. Глаза у куколки я бы изобразила с помощью сочетания зеленого травяного и охры желтой. Зеленым светлым перманентным и хинакридоном золотым никелем раскрасьте шарфик, обрамляющий лицо куколки. Шарфик должен получиться ровным с точки зрения цветовой гаммы.

04 Кобальтом бирюзовым нарисуйте оставшиеся звездочки.



05 Основную часть сумочки изобразим такими базовыми цветами, как желтый, голубой и зеленый. Используйте разные комбинации этих цветов, чтобы заполнить основное пространство сумочки.

06 Для бантика-бабочки я бы порекомендовала такие цвета, как гуммигут, кобальт бирюзовый и зеленый светлый перманентный.



07 Настал черед деталей! Охра желтая с небольшим количеством воды позволит изобразить детали на верхней части головы куколки. Киноварью раскрасьте детали самой сумочки. Кроме того, киноварю нужно нарисовать тени.



08 Обведите рисунок желтым карандашом. Теперь можно отсканировать получившийся результат. Готово, вы восхитительны!





ИГРОВАЯ КОНСОЛЬ

Портативная игровая консоль, которая дарит минуты и часы наслаждения игрой! Прекрасная вещь, чтобы во всех смыслах «убить время»!

Основные цвета

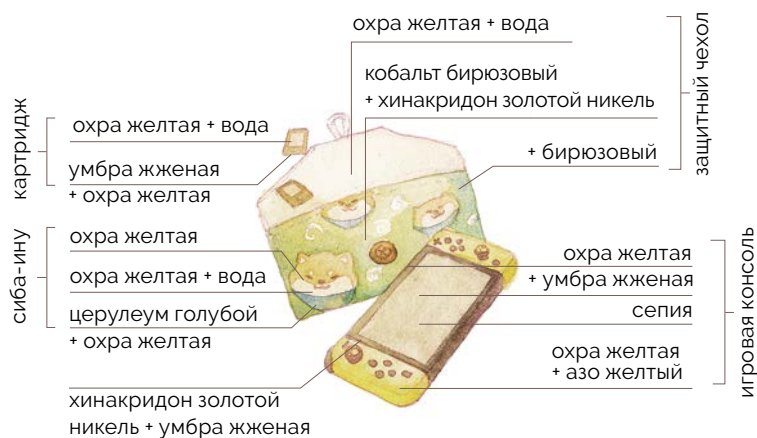
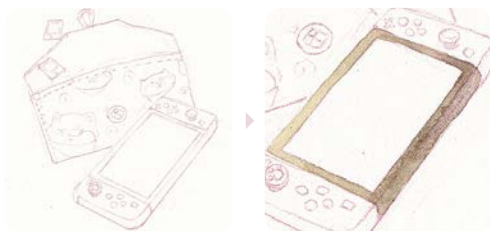


Схема наложения цветов

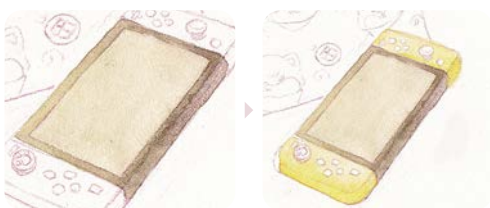


Делаем набросок и раскрашиваем рисунок



- 01 Рис. слева: для начала вооружитесь красным карандашом и набросайте эскиз.

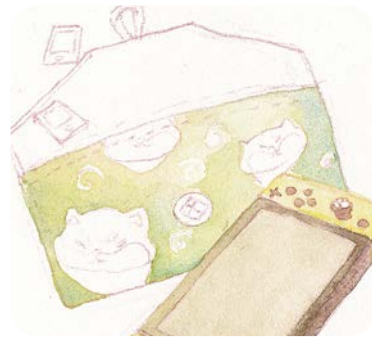
Рис. справа: хотя сам по себе экран консоли черный, лучше использовать поменьше черного цвета, чтобы получить полупрозрачный оттенок. Для наиболее светлых участков возьмите сепию, смешанную с хинакридоном золотым никелем. Переход между этими цветами можно сделать более естественным с помощью умбры жженой. На более темные части добавьте хинакридон алый.



- 02 Рис. слева: после того как краски высохнут, раскрасьте сам экран сочетанием умбры жженой с хинакридоном золотым никелем. Не забудьте добавить большое количество воды. Стекло консоли нужно раскрасить равномерно.

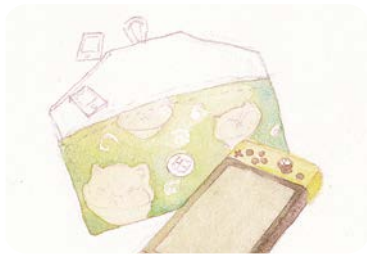
Рис. справа: сочетанием охры желтой и азо желтого изобразите те части консоли, где располагаются джойстики. Охру желтую используйте для затемненных участков, а азо желтый — для более светлых. Помните, что для светлых частей вам потребуется больше воды, чем для темных. Не расстраивайтесь, если переборщили с водой, — соберите излишки кисточкой.





03 Рис. слева: умброй жженой обозначьте кнопки. На этом работа с предметными цветами игровой консоли закончена.

Рис. справа: кобальтом бирюзовым с капелькой хинакридона золотого никеля придайте основной цвет защитному чехлу игровой консоли. Для освещенных частей рекомендую охру желтую. По контуру можно слегка пройтись краской бирюзового цвета.



04 Дождитесь высыхания краски. Затем возьмите на кисть охру желтую с большим количеством воды, чтобы нанести базовый цвет на рисунки защитного чехла.

05 Рис. слева: охрой желтой нарисуйте шерсть сиба-ину. Помните, что количество воды зависит от размещения источников света относительно предмета!

Рис. справа: охрой желтой, разбавленной большим количеством воды, разнообразьте цветовую гамму чехла. Церулеумом голубым с капелькой охры желтой прорисуйте мордочку сиба-ину. Для пуговицы рекомендую комбинацию умбры жженой и охры желтой.



06 Рис. слева: сочетанием умбры жженой, охры желтой и воды нанесите базовый цвет на картриджи. Рис. в центре: вновь используйте умбру жженую и охру желтую, чтобы углубить оттенки на затемненных участках картриджей.

Рис. справа: кобальтом бирюзовым в сочетании с небольшим количеством охры желтой прорисуйте тени на защитном чехле. Так вы получите эффект трехмерности. Для теней игровой консоли понадобятся те же цвета, но нужно чуть меньше воды. Помните, что во время прорисовки теней ни в коем случае нельзя нарушать основную цветовую гамму иллюстрации! Тени не должны влиять на базовые цвета изображаемых предметов.





07 Рис. слева: для теней в верхней части защитного чехла смешайте охру желтую, небольшое количество умбры жженой и добавьте воды. Сама по себе умбра жженая подойдет для теней от картриджей.

Рис. справа: желтым карандашом очертите контуры предметов. Готово!





ГУБНАЯ ПОМАДА

Давайте вместе нарисуем лучшую на свете губную помаду!

Основные цвета

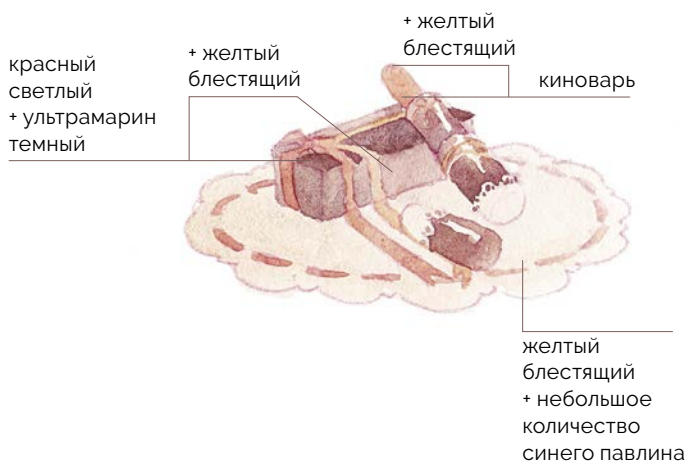
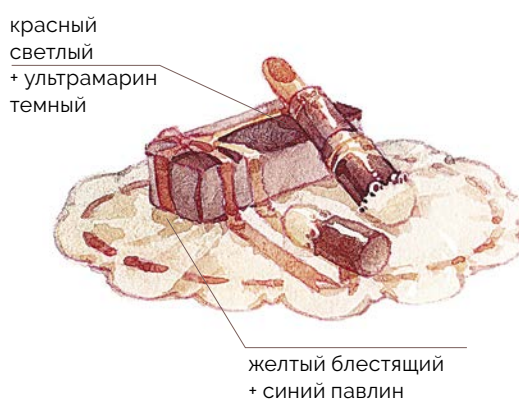
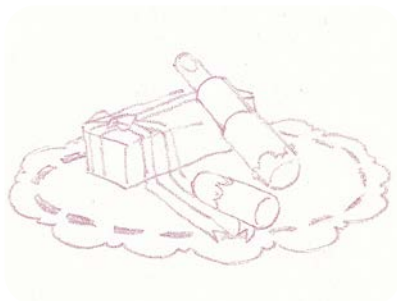


Схема наложения цветов



✨ Делаем набросок и раскрашиваем рисунок



01 Красный карандаш — ваш лучший друг для создания этого эскиза. Проработайте набросок. Помните, что не нужно сильно давить на карандаш, — достаточно легких, но различных линий.



02 Для основного цвета кружевной подложки помады я рекомендую желтый блестящий и небольшое количество синего павлина.



03 Киноварью прорисуйте красные части композиции. На освещенные фрагменты можно добавить чуть-чуть желтого блестящего.





04 Сочетанием красного светлого и ультрамарина темного прорисуйте темные части композиции. Чтобы передать текстуру помады, не забудьте добавить светлые блики!



05 Для коробочки вам также понадобится темный цвет. Здесь, наоборот, лучше не злоупотреблять светлыми бликами, чтобы материал, из которого состоит коробочка, казался матовым.



06 Приступаем к детализации! Поиграйте со светом и тенями. Добавьте тени на кружевную подложку и пройдите цветом по складкам на ткани, чтобы немного их затемнить.

• Совет •

Складки на ткани — те места, куда попадает меньше света, поэтому они должны быть выделены самыми темными цветами. Кроме того, у складок на ткани самые темные тени!



07 Отсканируйте получившуюся иллюстрацию и отрегулируйте цветовую гамму в Photoshop. Ура, поздравляю вас с завершением работы над рисунком!

