

Николай Жульнев

**Правила
дорожного движения
на 2025 год**

**плюс авторские
комментарии и иллюстрации**

**с учетом поправок
от 28 апреля 2024 года**

Издательство АСТ
Москва

УДК 651.1
ББК 39.808
Ж87

Жульнев, Николай.

Ж87 Правила дорожного движения на 2025 год плюс авторские комментарии и иллюстрации / Н. Жульнев. — Москва : Издательство АСТ, 2024. — 240 с.: ил.

ISBN 978-5-17-170977-8

Настоящее издание адресовано в первую очередь лицам, готовящимся к экзаменам в ГИБДД. Книга содержит комментарии к официальному тексту Правил дорожного движения и большое количество поясняющих иллюстраций, выполненных в реалистичной манере.

В пособии учтены все изменения и дополнения, в частности:

- введенные в действие с 1 марта 2023 г. (согласно Постановлениям Правительства РФ от 6 октября 2022 г. № 1769 и от 24 октября 2022 г. № 1888);
- действующие с 1 сентября 2023 г. (согласно Постановлениям Правительства РФ от 27 мая 2023 г. № 837, от 2 июня 2023 г. № 908);
- и применяемые с 28 апреля 2024 г. (согласно Постановлениям Правительства РФ от № 504 от 19 апреля 2024 г.).

В соответствии с указанными Постановлениями в Правила дорожного движения и приложения к ним внесено более 150 изменений и дополнений.

В связи с многочисленными новшествами данная книга будет полезна также и водителям со стажем.

**УДК 651.1
ББК 39.808**

Официальное издание

Жульнев Николай

Правила дорожного движения на 2025 год плюс авторские комментарии и иллюстрации

Руководитель направления *А. Алексашина*

Редакторы *М. Васильева, А. Рим*

Технический редактор *Н. Чернышева*

Дизайн обложки *А. Алексашина*

Компьютерная верстка *Н. Шаповалова*



16+

Подписано в печать 10.10.2024. Формат 70х90/16. Усл. печ. л.17,55. Печать офсетная.
Гарнитура Newton. Бумага офсетная. Тираж 4 000 экз. Заказ № .

Общероссийский классификатор продукции ОК-034-2014 (КПЕС 2008): — 58.11.1 — книги и брошюры печатные.
Произведено в Российской Федерации. Изготовлено в 2024 году.

Изготовитель: ООО «Издательство АСТ». 129085, Москва, Звездный бульвар, д. 21, стр. 1, к. 705, пом. 1, 7 этаж
www.ast.ru, e-mail: ask@ast.ru, vk.com/ast_nonfiction

«Баспа Аста» деген ООО. 129085, Мәскеу қ., Звездный бульвары, 21-үй, 1-құрылыс, 705-бөлме, 1 жай, 7-қабат

Біздің электрондық мекенжайымыз : www.ast.ru, E-mail: ask@ast.ru. Интернет-магазин: www.book24.kz; Интернет-дүкен: www.book24.kz

Импортер в Республику Казахстан и Представитель по приему претензий в Республике Казахстан — ТОО РДЦ Алматы, г. Алматы.

Қазақстан Республикасына импорттаушы және Қазақстан Республикасына наразылықтарды қабылдау бойынша өкіл — «РДЦ-Алматы» ЖШС,
Алматы қ., Домбровский көш., 3а», Б. литері, офис 1. Тел.: 8 (727) 251 59 90,91, факс: 8 (727) 251 59 92 ішкі 107; E-mail: RDC-Almaty@eksmo.kz, www.book24.kz
Тауар белгісі: «АСТ» Өндірілген жылы: 2024. Өнімнің жарамдылық мерзімі шектелмеген.

Несмотря на то, что приняты все меры для предоставления точных данных в издании, авторы, издатели и поставщики издания не несут ответственности за любые случаи нарушения ПДД, их последствия и любые прочие случаи, возникшие в результате неверно понятой читателем информации, а также возможных ошибок и опечаток, которые могли случиться при подготовке данного издания.

ISBN 978-5-17-170977-8

© Н. Жульнев
© ООО «Издательство АСТ»

Уважаемые читатели!

Наше пособие содержит более 450 иллюстраций, демонстрирующих реальные дорожные ситуации. На них принята следующая система обозначений:

- *сплошная стрелка* информирует о разрешении движения (маневра) и о преимуществе перед другими участниками движения;
- *прерывистая стрелка* — о том, что движение или маневрирование разрешены, но при этом следует уступить дорогу;
- *крест красного цвета* указывает на запрещение движения или маневрирования.

ПРАВИЛА ДОРОЖНОГО ДВИЖЕНИЯ РОССИЙСКОЙ ФЕДЕРАЦИИ

1. ОБЩИЕ ПОЛОЖЕНИЯ

1.1. Настоящие Правила дорожного движения (в дальнейшем — Правила) устанавливают единый порядок дорожного движения на всей территории Российской Федерации. Другие нормативные акты, касающиеся дорожного движения, должны основываться на требованиях Правил и не противоречить им.

В пункте 1.2 будут рассмотрены основные понятия и термины, которые используются в Правилах.

В официальном тексте Правил они размещены в алфавитном порядке. Мы же с вами будем рассматривать их несколько иначе, объединив по смыслу.

1.2. В Правилах используются следующие основные понятия и термины:

ДОРОЖНОЕ ДВИЖЕНИЕ И ЕГО УЧАСТНИКИ. РЕГУЛИРОВЩИКИ

«Дорожное движение» — совокупность общественных отношений, возникающих в процессе перемещения людей и грузов с помощью транспортных средств или без таковых в пределах дорог.

Требования Правил направлены на уменьшение числа конфликтных ситуаций, которые могут возникнуть в процессе перемещения по дорогам людей и грузов. Правила четко регламентируют действия участников дорожного движения в конкретных дорожно-транспортных ситуациях, в необходимых случаях наделяя преимуществом одних и обязывая других уступать дорогу.

«Участник дорожного движения» — лицо, принимающее непосредственное участие в процессе движения в качестве водителя, пешехода, пассажира транспортного средства.

К участникам дорожного движения не относятся дорожные рабочие, занятые своей профессиональной деятельностью, а также лица, регулирующие дорожное движение: сотрудники полиции, военной автоинспекции, работники дорожно-эксплуатационных служб, дежурные на железнодорожных переездах и паромных переправах.

«Водитель» — лицо, управляющее каким-либо транспортным средством (рис. 1.1, 1.2), погонщик, ведущий по дороге выючных, верховых животных или стадо. К водителю приравнивается обучающий вождению (рис. 1.2).

Лицо, управляющее любым транспортным средством, считается водителем. Следует отметить, что для вождения большинства транспортных средств (а именно — механических) водитель должен иметь специальные документы (водительское удостоверение), дающие ему право управления соответствующим видом транспорта (п. 2.1 Правил). При этом существует еще одна группа водителей, которые могут осуществлять свою деятельность, не имея специального разрешения. К ним относятся велосипедисты, лица, использующие для передвижения средства индивидуальной мобильности (СИМ), погонщики верховых животных или стада и т.п. При этом данная категория водителей обязана знать положения Правил, касающиеся их деятельности, и соблюдать общие требования, предусмотренные для всех водителей.



Рис. 1.1



Рис. 1.2

«Обучающий вождению» — педагогический работник организации, осуществляющей образовательную деятельность и реализующей основные программы профессионального обучения водителей транспортных средств соответствующих категорий и подкатегорий, квалификация которого отвечает квалификационным требованиям, указанным в квалификационных справочниках, и (или) профессиональным стандартам (при наличии), обучающий управлению транспортным средством (рис. 1.2).

«Обучающийся вождению» — лицо, проходящее в установленном порядке соответствующее профессиональное обучение в организации, осуществляющей образовательную деятельность и реализующей основные программы профессионального обучения водителей транспортных средств соответствующих категорий и подкатегорий, имеющее первоначальные навыки управления транспортным средством и освоившее требования Правил (рис. 1.2).

«Велосипедист» — лицо, управляющее велосипедом.

Правила приравнивают велосипедистов к водителям. Велосипедисты относятся к той группе водителей, которой не требуется иметь водительское удостоверение. Однако, выезжая на дороги, велосипедисты обязаны соблюдать Правила дорожного движения. Для них Правила предусматривают специальные светофоры, знаки, разметку, а также ряд дополнительных требований, сформулированных в 24 разделе.

«Пешеход» — лицо, находящееся вне транспортного средства на дороге либо на пешеходной или велопешеходной дорожке и не производящее на них работу. К пешеходам приравниваются лица, передвигающиеся в инвалидных колясках, ведущие средство индивидуальной мобильности, велосипед, мопед, мотоцикл, везущие санки, тележку, детскую или инвалидную коляску, а также использующие для передвижения роликовые коньки, самокаты и иные аналогичные средства.

Пешеходы являются одними из самых незащищенных участников дорожного движения. Правила регламентируют как действия водителей по отношению к пешеходам, так и требования к поведению пешеходов на дороге.

К пешеходам приравнены лица, ведущие средства индивидуальной мобильности. Следует отметить, что термин «Средства индивидуальной мобильности» (СИМ) появился в Правилах с 1 марта 2023 г. Он будет приведен далее. Обратите внимание, что к пешеходам приравнены лица, именно ведущие (везущие) рядом с собой СИМ, а не использующие их для передвижения (управляющие ими). А вот в момент передвижения на СИМ они уже будут считаться водителями, поскольку СИМ являются транспортными средствами.

«Организованная пешая колонна» — обозначенная в соответствии с пунктом 4.2 Правил группа людей, совместно движущихся по дороге в одном направлении.

При передвижении по дороге определенной группы людей должна быть сформирована организованная пешая колонна. Требования к формированию, обозначению и передвижению организованной пешей колонны приведены в п. 4.2 Правил, а указания для водителей, проезжающих мимо таких колонн — в п. 2.7 Правил.

«Пассажир» — лицо, кроме водителя, находящееся в транспортном средстве (на нем), а также лицо, которое входит в транспортное средство (садится на него) или выходит из транспортного средства (сходит с него) (рис. 1.1).

Поскольку обучающий вождению приравнен Правилами к водителю, то он пассажиром не считается, хотя и находится на пассажирском сиденье.

«Организованная перевозка группы детей» — перевозка в автобусе, не относящемся к маршрутному транспортному средству, группы детей численностью 8 и более человек, осуществляемая без их родителей или иных законных представителей (см. рис. 7.5).

Под организованной перевозкой группы детей подразумевается специальная перевозка таких пассажиров на автобусах в соответствии утвержденными правилами.

Не считается организованной: перевозка любого количества детей на маршрутном транспортном средстве, перевозка менее 8 детей, а также их перевозка при наличии любого числа родителей.

На транспортных средствах, предназначенных для организованной перевозки детей, обязательна установка опознавательных знаков «Перевозка детей». В момент перевозки детей, в соответствии с п. 3.4 Правил, на них должен быть включен проблесковый маячок желтого или оранжевого цвета (см. рис. 7.5). Кузов автобуса должен быть окрашен в желтый цвет, а на его наружных и боковых сторонах нанесена контрастная надпись «Дети».

«Регулировщик» — лицо, наделенное в установленном порядке полномочиями по регулированию дорожного движения с помощью сигналов, установленных Правилами, и непосредственно осуществляющее указанное регулирование. Регулировщик должен быть

в форменной одежде и (или) иметь отличительный знак и экипировку. К регулировщикам относятся сотрудники полиции и военной автомобильной инспекции, а также работники дорожно-эксплуатационных служб, дежурные на железнодорожных переездах и паромных переправах при исполнении ими своих должностных обязанностей. К регулировщикам также относятся уполномоченные лица из числа работников подразделений транспортной безопасности, исполняющие обязанности по досмотру, дополнительному досмотру, повторному досмотру, наблюдению и (или) собеседованию в целях обеспечения транспортной безопасности, в отношении регулирования дорожного движения на участках автомобильных дорог, определенных постановлением Правительства Российской Федерации от 15 сентября 2020 г. № 1442 «Об определении участков автомобильных дорог, железнодорожных и внутренних водных путей, вертодромов, посадочных площадок, а также обеспечивающих функционирование транспортного комплекса зданий, сооружений и помещений для обслуживания пассажиров и транспортных средств, погрузки, разгрузки и хранения грузов повышенной опасности и (или) опасных грузов, на перевозку которых требуется специальное разрешение, являющихся объектами транспортной инфраструктуры, и признании утратившими силу актов и отдельных положений актов Правительства Российской Федерации».

Обратите внимание на весь перечень лиц, уполномоченных регулировать дорожное движение. Для водителей указания и распоряжения этих должностных лиц, касающиеся порядка движения, являются обязательными. А вот из всего перечня лиц, уполномоченных регулировать дорожное движение, только сотрудники полиции имеют право требовать от водителя предъявления документов, указанных в п. 2.1.1 Правил. Всем остальным лицам, указанным в определении термина «Регулировщик», водители предъявлять документы не должны.

ДОРОГИ, ВИДЫ ДОРОГ И ИХ ЭЛЕМЕНТЫ.

ПРИЛЕГАЮЩИЕ К ДОРОГАМ ТЕРРИТОРИИ, НАСЕЛЕННЫЕ ПУНКТЫ

«Дорога» — обустроенная или приспособленная и используемая для движения транспортных средств полоса земли либо поверхность искусственного сооружения. Дорога включает в себя одну или несколько проезжих частей, а также трамвайные пути, тротуары, обочины и разделительные полосы при их наличии.

Основное назначение дороги — обеспечить движение транспорта и пешеходов.

Дороги состоят из обязательных и факультативных элементов. На дорогах всегда имеется проезжая часть (без нее не может быть дороги), на которой расположены полосы (полоса) движения. Остальные элементы являются необязательными. Например, не на каждой дороге имеется разделительная полоса, трамвайные пути, островки безопасности. Вне населенного пункта тротуары чаще всего заменяют обочины.

Рассмотрим последовательно составные части различных дорог. Они показаны на рис. 1.3–1.6, где приняты следующие условные обозначения:

A — проезжая часть;

D — обочина;

B — полоса движения;

E — разделительная полоса;

C — тротуар;

F — трамвайные пути.

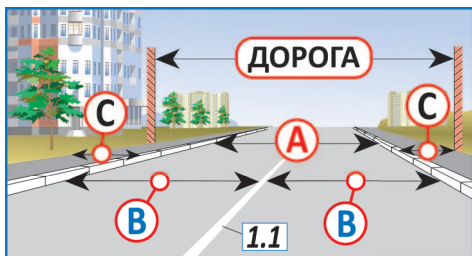


Рис. 1.3

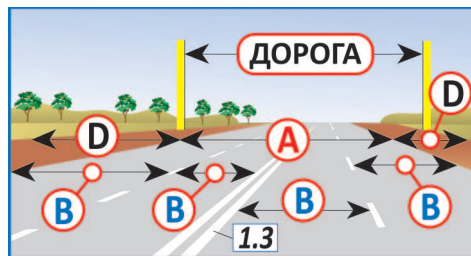


Рис. 1.4



Рис. 1.5



Рис. 1.6

«Проезжая часть» — элемент дороги, предназначенный для движения безрельсовых транспортных средств (на рис. 1.3–1.6 обозначена буквой «А»).

Это основной элемент любой дороги. Обратите внимание, что на дороге может быть как одна, так и несколько проезжих частей. Дороги, показанные на рис. 1.3 и 1.4, имеют по одной проезжей части, а изображенные на рис. 1.5 и 1.6 – по две. Подробнее об этом мы поговорим чуть позже.

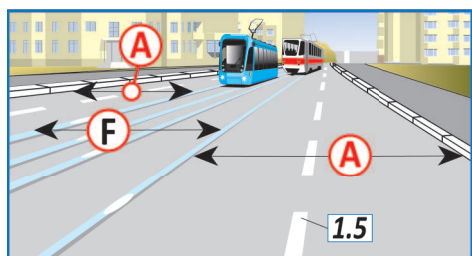


Рис. 1.7



Рис. 1.8

Если на одном уровне с проезжей частью расположены трамвайные пути (обозначены буквой «F» на рис. 1.6 и 1.7), то они являются ее границей. Трамвайные пути — отдельный элемент дороги, он не является проезжей частью, т.к. в термине «Проезжая часть» указано, что данный элемент дороги предназначен исключительно для безрельсовых транспортных средств.

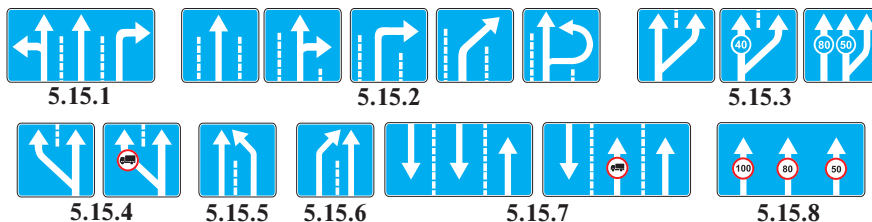
При этом Правила в определенных случаях допускают (рис. 1.8), а в ряде ситуаций даже обязывают водителей двигаться по трамвайным путям попутного направления, расположенным на одном уровне с проезжей частью (пп. 8.5 и 9.6 ПДД).

«Полоса движения» — любая из продольных полос проезжей части, обозначенная или не обозначенная разметкой и имеющая ширину, достаточную для движения автомобилей в один ряд (на рис. 1.3–1.6 обозначена буквой «В»).

Полоса движения является элементом проезжей части. На рисунках 1.3–1.6 полосы отделены друг от друга линиями дорожной разметки. При наличии дорожной разметки водителям не представляет сложности определить количество полос движения. Важно: подсчет должен вестись по всей ширине дороги, независимо от количества проезжих частей на ней.

Следовательно, на рис. 1.3 изображена дорога с двумя полосами движения, а на рис. 1.4–1.6 показаны дороги с четырьмя полосами.

При наличии дорожной разметки водители могут легко определить количество полос на дороге. Однако в зимнее время и в условиях интенсивного движения ориентироваться на линии разметки удается не всегда. Поэтому в ряде случаев информацию о количестве полос движения на конкретном участке дороги водитель получает с помощью знаков особых предписаний, относящихся к подгруппе 5.15. Эти знаки указывают число полос, направления и особенности движения по ним (см. рис. 31.7 и 31.8).



Если невозможно определить количество полос с помощью вышеуказанных средств организации дорожного движения (например, отсутствуют упомянутые знаки подгруппы 5.15, а также нет дорожной разметки или она не видна), то в соответствии с рассматриваемым термином и требованиями п. 9.1 Правил водитель должен определить количество полос, ориентируясь на габаритные размеры автомобилей и безопасный боковой интервал между ними. **Обратите внимание:** в термине «Полоса движения» четко указывается, что в таких случаях следует ориентироваться именно на ширину *автомобилей* (как легковых, так и грузовых, рис. 1.9). Ориентироваться, например, на ширину любых мотоциклов и аналогичных транспортных средств нельзя. Двухколесным мотоциклам без бокового прицепа, показанным на рис. 1.10, не запрещено одновременное движение по одной полосе при условии обеспечения необходимой безопасности. **Если на дороге в данный момент отсутствуют автомобили, мысленно представьте, сколько бы их могло уместиться на проезжей части в поперечном сечении данной дороги.** Умение определять количество полос в том случае, когда это невозможно сделать с помощью разметки и (или) знаков, необходимо для того, чтобы не нарушить указания ряда пунктов Правил, например, п. 9.2.



Рис. 1.9



Рис. 1.10

«Разделительная полоса» — элемент дороги, выделенный конструктивно и (или) с помощью разметки 1.2 (здесь и далее приводится нумерация дорожной разметки согласно Приложению 2), разделяющий смежные проезжие части, проезжую часть и трамвайные пути либо отделяющий полосы для маршрутных транспортных средств и (или) полосы для велосипедистов от остальных полос движения в пределах одной проезжей части (см. рис. 1.29) и не предназначенный для движения и остановки транспортных средств (на рис. 1.5 и 1.6 обозначена буквой «Е»).

Разделительная полоса, показанная на рис. 1.5, 1.6 и 1.29 представляет собой конструктивно выделенный элемент дороги, приподнятый над проезжей частью и окаймленный бордюром камнем. На таких разделительных полосах часто устраивают газоны, а иногда там размещают трамвайные пути (рис. 1.11). Трамвайные пути («F»), расположенные на разделительной полосе («Е»), использовать для движения безрельсового транспортного средства не допускается (рис. 1.11 сравните с рис. 1.7 и 1.8, на которых трамвайные пути размещены на одном уровне с проезжей частью).



Рис. 1.11

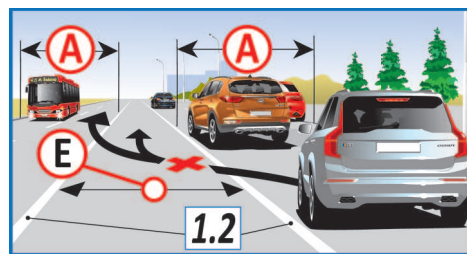


Рис. 1.12

Кроме того, разделительная полоса может быть выполнена в виде бетонного монолита (см. рис. 1.16) или на ней может быть размещен металлический отбойник. На рис. 1.13 и 1.14 используются ранее принятые обозначения: А — проезжая часть, Е — разделительная полоса.

В ряде случаев разделительная полоса может быть выделена на дороге только с помощью разметки 1.2 (рис. 1.12). **Будьте внимательны:** не перепутайте разделительную полосу, выделенную на дороге разметкой 1.2 (на рис. 1.12 она обозначена буквой «Е»), с двойной сплошной линией разметки 1.3 (показана на рис. 1.4).

Сделаем выводы:

1. Разделительная полоса — элемент дороги, разбивающий ее на проезжие части (или отделяющий полосу для маршрутных транспортных средств либо полосу для велосипедистов от остальной проезжей части). При ее наличии в местах, показанных на рис. 1.5, 1.6, 1.11 и 1.12, на дорогах — две проезжие части.

2. При отсутствии разделительной полосы (рис. 1.3, 1.4, 1.9 и 1.10) — на дорогах только одна проезжая часть.

Теперь можно дать более точную характеристику некоторым из тех дорог, которые мы рассмотрели ранее. На рис. 1.3 показана дорога, имеющая одну проезжую часть (А) и две полосы движения (В). На рис. 1.4 представлена дорога с одной проезжей частью и четырьмя полосами движения. А на дорогах, которые вы видите на рис. 1.5 и 1.6, изображены дороги с двумя проезжими частями и четырьмя полосами движения.

«Тротуар» — элемент дороги, предназначенный для движения пешеходов и примыкающий к проезжей части или к велосипедной дорожке либо отделенный от них газоном (на рис. 1.3, 1.5 и 1.6 обозначен буквой «С»).

«Обочина» — элемент дороги, примыкающий непосредственно к проезжей части, отличающийся типом покрытия или выделенный с помощью разметки 1.2, используемый для движения, остановки и стоянки в соответствии с Правилами (на рис. 1.4 обозначена буквой «D»).

Обратите внимание на то, что к дороге (см. выше термин «Дорога») отнесены все элементы, расположенные внутри пространства (поперечного профиля) между внешними краями тротуаров или обочин.

Необходимо запомнить, что тротуары и обочины являются элементами дороги. Это важно для правильного определения мест, на которые распространяют свое действие знаки. Например, Правила указывают, что ряд запрещающих знаков, включая знак 3.27 «Остановка запрещена», действуют только на ту сторону дороги, на которой они установлены. При наличии такого знака остановка не допускается на всех элементах дороги, соответствующей ее стороны, т.е. не только на краю проезжей части, но и на примыкающем к ней обочине или тротуаре (при их наличии) (см. рис. 29.14).

«Островок безопасности» — элемент обустройства дороги, разделяющий полосы движения (в том числе полосы для велосипедистов), а также полосы движения и трамвайные пути, конструктивно выделенный бордюром или бордюром с покрытием, а также обозначенный техническими средствами организации дорожного движения и предназначенный для остановки пешеходов при переходе проезжей части дороги (рис. 1.13).



Рис. 1.13



Рис. 1.14

К островку безопасности может относиться часть разделительной полосы, через которую проложен пешеходный переход (рис. 1.14).

«**Островок направляющий**» — элемент обустройства автомобильной дороги, расположенный на одном уровне с проезжей частью либо приподнятый над ней и обеспечивающий благоприятные условия разделения и слияния транспортных потоков (рис. 1.15, см. также рис. 9.24).

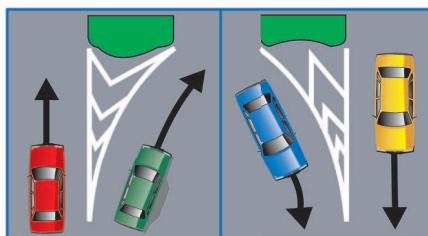


Рис. 1.15

«**Автомагистраль**» — дорога, обозначенная знаком 5.1 (здесь и далее приводится нумерация дорожных знаков согласно Приложению 1) и имеющая для каждого направления движения проезжие части, отделенные друг от друга разделительной полосой (а при ее отсутствии — дорожным ограждением), без пересечений в одном уровне с другими дорогами, железнодорожными или трамвайными путями, пешеходными или велосипедными дорожками (рис. 1.16).



Рис. 1.16

Автомагистрали — дороги, специально подготовленные для безопасного скоростного движения. На них встречные потоки транспорта отделяются разделительной полосой, пересечения с другими трассами выполняются на разных уровнях в виде мостов, эстакады или тоннелей. Неслучайно на знаке 5.1 «Автомагистраль» использованы символичные изображения разделительной полосы и моста. Как уже говорилось, на автомагистралях отсутствуют пересечения с другими дорогами в одном уровне, однако по краям к автомагистралям могут примыкать прочие дороги, по которым осуществляется выезд и въезд на них (см. рис. 1.39).

Водители могут судить о том, что они въезжают на автомагистраль не по каким-то отдельным критериям соответствия, а только по наличию знака 5.1, относящегося к группе знаков особых предписаний.

Все требования к порядку движения по автомагистралям изложены в 16 разделе Правил, а предельные разрешенные скорости для различных видов транспортных средств, движущихся по таким трассам, приведены в 10 разделе.

«Прилегающая территория» — территория, непосредственно прилегающая к дороге и не предназначенная для сквозного движения транспортных средств (дворы, жилые массивы, автостоянки, АЗС, предприятия и тому подобное) (см. рис. 1.41). Движение по прилегающей территории осуществляется в соответствии с настоящими Правилами.

Прилегающая территория непосредственно примыкает к дороге. Выездам с прилегающих территорий присвоен статус второстепенных дорог. Поэтому, покидая ее, следует уступать транспортным средствам и пешеходам, находящимся на дороге, на которую вы выезжаете (п. 8.3 ПДД). Места выезда с прилегающих территорий не считаются перекрестками (см. термин «Перекресток»), а потому там не действуют правила, касающиеся порядка проезда перекрестков.

Кроме того, по этой причине знаки, действующие от места установки до ближайшего перекрестка, в местах выезда с прилегающих территорий своего действия не прекращают.

ПЕРЕКРЕСТКИ, ЖЕЛЕЗНОДОРОЖНЫЕ ПЕРЕЕЗДЫ, НАСЕЛЕННЫЕ ПУНКТЫ

«Перекресток» — место пересечения, примыкания или разветвления дорог на одном уровне, ограниченное воображаемыми линиями, соединяющими соответственно противоположные, наиболее удаленные от центра перекрестка начала закруглений проезжих частей. Не считаются перекрестками выезды с прилегающих территорий.

На данный момент вы уже знакомы с термином «Дорога» и умеете определять количество проезжих частей и полос движения на ней. Далее речь пойдет о местах, где дороги пересекаются, примыкают друг к другу или разветвляются, причем на одном уровне, т.е. о перекрестках. Они могут иметь самую различную конфигурацию: X-образную (четырёхсторонний перекресток), T- или Y-образную (трехсторонние перекрестки), круговую (рис. 1.17–1.19).



Рис. 1.17

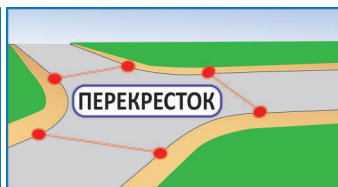


Рис. 1.18



Рис. 1.19

Границы перекрестков показаны на рис. 1.17–1.19 красными линиями. Для того чтобы определить эти границы, следует соединить противоположные начала закруглений

проезжих частей дорог, которые образуют данный перекресток. Эти начала закруглений выделены красными точками.

А далее, нам потребуются знания, позволяющие определять количество проезжих частей на дорогах. Дело в том, что перекрестки могут образовываться дорогами, имеющими как одну, так и несколько проезжих частей. А ряд дорожных знаков, устанавливаемых перед перекрестками, действует только на ближайшее пересечение проезжих частей. Поэтому важно научиться определять количество проезжих частей, которые образуют конкретный перекресток. Это совсем не сложно: нужно мысленно продлить проезжие части дорог на сам перекресток. Давайте попробуем сначала подсчитать количество проезжих частей на перекрестке, показанном на рис. 1.20. По-прежнему проезжие части будем обозначать буквой «А», а разделительные полосы (если они, конечно, есть на дороге) — буквой «Е».

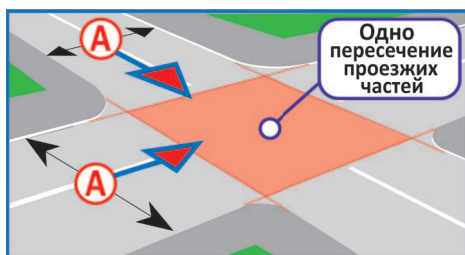


Рис. 1.20

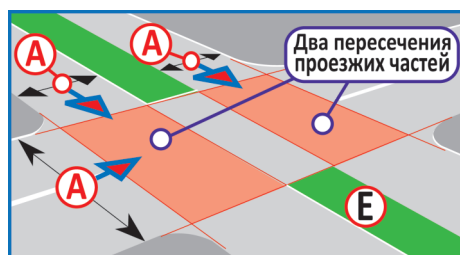


Рис. 1.21

Итак, перекресток, показанный на рис. 1.20, образуют дороги, каждая из которых имеет по одной проезжей части «А». Мысленно продлим каждую из них на перекресток в направлении стрелок и убедимся, что на нем образовалось всего одно пересечение проезжих частей. Значит, и знаки, о которых мы только что говорили, будут действовать на весь перекресток (см. рис. 30.2).

Теперь рассмотрим перекресток, изображенный на рис. 1.21. Он образован двумя дорогами с одной и двумя проезжими частями «А», отделенными друг от друга разделительной полосой «Е». Вновь мысленно продляем проезжие части этих дорог на перекресток и убеждаемся, что на таком перекрестке два пересечения проезжих частей. Действие знаков, установленных перед рассмотренными перекрестками со стороны двух последовательно расположенных друг за другом по ходу движения проезжих частей, показано на рис. 30.3.

Обратите внимание, что на рис. 1.21 изображен только один перекресток.

Водителю необходимо уметь определять как границы перекрестков, так и границы пересекающихся проезжих частей, т. к. они чаще всего не совпадают. Самостоятельно изобразите границы перекрестков на рис. 1.20 и 1.21 и убедитесь в этом.

Обязательно запомните, что пересечение дорог на разных уровнях, выполненное в виде тоннелей, эстакад и мостов, не относится к перекресткам и на них не распространя-

ются требования 13 раздела (рис. 1.22). Некоторые дорожные знаки действуют от места установки до ближайшего перекрестка, а поэтому не прерывают своего действия после проезда мостов или эстакад. На рис. 1.22 показана такая ситуация: справа установлен знак 3.27 «Остановка запрещена», который и за мостом своего действия не прекращает. Поэтому водитель, преднамеренно прекративший движение за мостом, нарушает Правила. При этом не имеет значения, где он расположил свое транспортное средство (на проезжей части или обочине). Как уже указывалось, ряд запрещающих знаков, включая знак 3.27, действуют на ту сторону дороги, на которой они установлены, а к дороге относятся как проезжие части, так и обочины, а также тротуары (при их наличии).

Эти знаки в местах выезда с прилегающих территорий, как уже указывалось, не прекращают своего действия, поскольку поскольку такие места также не считаются перекрестками.



Рис. 1.22

«Железнодорожный переезд» — пересечение дороги с железнодорожными путями на **одном уровне** (см. рис. 15.4, 15.6–15.11).

Переезды, как и пешеходные переходы и перекрестки, подразделяются на регулируемые и нерегулируемые.

Регулируемыми считаются переезды, движением через которые управляют светофоры, шлагбаумы или дежурные по переезду.

На нерегулируемых переездах нет ни светофоров, ни шлагбаумов, ни дежурных, регулирующих движение. На таких переездах водитель сам определяет, возможно ли безопасное пересечение железнодорожных путей по факту отсутствия приближающегося поезда. Требования к движению транспортных средств через железнодорожные переезды приведены в 15 разделе Правил.

«Населенный пункт» — застроенная территория, въезды на которую и выезды с которой обозначены знаками 5.23.1–5.26.



Признаком начала и окончания населенного пункта для водителей являются знаки 5.23.1—5.26 (на них нанесены названия населенных пунктов или пиктограмма, символизирующая населенный пункт) (рис. 1.23—1.25).

Знаки 5.23.1—5.24.2 выполнены на белом фоне, а знаки 5.25 и 5.26 имеют синий фон.

Если на дороге установлены знаки 5.23.1 либо 5.23.2, имеющие белый фон, то водитель обязан соблюдать все требования Правил, устанавливающие порядок движения в населенных пунктах. Эти требования в Правилах всегда предваряются словами «в населенных пунктах» (рис. 1.23 и 1.24).



Рис. 1.23

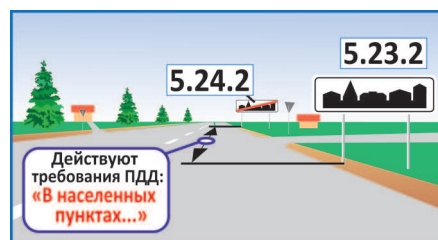


Рис. 1.24

Если же установлен знак 5.25, имеющий синий фон, то на данной дороге (точнее на участке дороги, расположенном между знаками 5.25 и 5.26) требования Правил, устанавливающие порядок движения в населенных пунктах, не действуют, и водители должны руководствоваться указаниями Правил, регламентирующими порядок движения вне населенных пунктов. Такие указания в тексте Правил всегда предваряются словами «вне населенных пунктов» (рис. 1.25).



Рис. 1.25

Если вы находитесь на участке дороги, показанном на рис. 1.25 и расположенном между знаками 5.25 и 5.26 (с синим фоном), то имеете право, например, ехать в прямом направлении с предельно высокой скоростью, установленной для вашего транспортного средства при движении вне населенного пункта (естественно, учитывая требования п. 10.1 Правил). Для легкового автомобиля — 90 км/ч (п. 10.3 ПДД). Знаки 5.25 обычно устанавливают на дорогах, проходящих через населенный пункт, но отчужденных от мест массового скопления людей, детских и прочих учреждений, т.е. находящихся на безопасном удалении от таких объектов.