

УДК 741
ББК 85.15я7
М31

Печатается с разрешения издательства
Walter Foster Publishing, a division of Quarto Publishing Group USA Inc.
All rights reserved. Walter Foster is a registered trademark.

Все права защищены.
Любое использование материалов данной книги, полностью или частично,
без разрешения правообладателя запрещается

UNDERSTANDING COLOR
PAINTING LANDSCAPES IN WATERCOLOR
STARTING OUT IN WATERCOLOR
OIL PAINTING

Перевод с английского *И. Древаль, И. Сергеевой*

М31 **Масло** и акварель / Пер. с англ. яз. И. Древаль, И. Сергеева. — Москва : Издательство АСТ, 2024. — 80 с. : ил. — (Полный курс рисования (цветная)).

ISBN 978-5-17-157097-2

Масло и акварель — самые увлекательные и популярные материалы с уникальными свойствами, подходящие для любого живописного стиля и позволяющие написать практически любой сюжет — от натюрморта до пейзажа. Авторы этой книги, известные художники, разработали систему пошаговых упражнений, с помощью которых вы с легкостью научитесь писать акварельными и масляными красками и будете поражены, как просто создавать красивые композиции, полные жизни.

УДК 741
ББК 85.15я7

Содержание

Глава 1. ПИШЕМ МАСЛОМ

Выбираем принадлежности	6
Подготовка к работе	7
Теория цвета	8
Изучаем основные приемы	10
Подготовка к работе	12
Готовим хорошую основу	14
Передаем настроение с помощью цвета	16
Передаем фактуру	18
Строим форму с помощью тона	20
Роль освещения	22
Начнем с натюрморта	24
Рисуем цветы	26
Пишем натюрморт с цветами	28
Выбираем сюжет картины	30
Работаем над пейзажем	32
Передаем расстояние	34
Пишем воду	36
Выражаем тему	38
Владение тоном	40
Изображаем уличные сценки	42
Как вдохнуть жизнь в архитектуру	44
Сосредотачиваемся на лицах	46
Создаем портрет	48

Глава 2. ПИШЕМ АКВАРЕЛЬЮ

Инструменты и материалы	52
Изучаем цвет	54
Основы техники акварели	56
Начинаем с эскиза	58
Создание композиции	60
Постепенные переходы тонов	62
Добавление деталей	64
Цвет создает настроение	66
Рисуем цветы	68
Специальные приемы	70
Оживление натюрморта	72
Рисуем животных	74
Как передать очарование ребенка	76
Перспектива	78



Глава 1



Нашем маслом





Выбираем принадлежности

Список покупок для начинающего художника

- 6 кистей (широкие овальные кисти № 6, 12, 18, плоские № 12 и 18, круглая № 6)
- 14 красок (белила, черная, охра желтая, сиена жженая, лимонная желтая, кадмий желтый, кадмий оранжевый, кадмий красный, ализарин малиновый, кобальт фиолетовый, фтал синий, ультрамарин французский, зеленая виридоновая и травяная зелень)
- натянутый холст или грунтованные гипсом панели из прессованного дерева
- палитра и мастихин
- этюдник и мольберт
- льняное масло и скипидар
- скребок для очистки стекла и бумажные полотенца
- малярная кисть (для грунтовки) и щипчики (для открывания засохших тюбиков с краской)

ДОПОЛНИТЕЛЬНЫЕ ПРИНАДЛЕЖНОСТИ

Для работы масляными красками желательно иметь такие принадлежности, как этюдник с отделениями для кистей и красок и мольберт. Являясь надежной и устойчивой подставкой, на которой в вертикальном положении прочно закрепляется холст, мольберт позволит вам работать стоя. Держите под рукой несколько бумажных полотенец. Когда я пишу, я держу одно в левой руке, чтобы удалять с кисти излишки краски или очищать кисть после каждой пары мазков. Кроме того, на начальной стадии работы я использую бумажные полотенца для нанесения краски на большие участки холста: я туго сворачиваю полотенце, погружаю его сначала в скипидар, затем в краску и быстро наношу цветовой тон.

РАЗБАВИТЕЛИ КРАСОК

Если краска не имеет консистенции крема или если это старый тюбик, я добавляю льняного масла и все перемешиваю с помощью мастихина. Если я собираюсь наносить краску слоями, то использую сиккатив — летучую добавку, ускоряющую процесс высыхания масляных красок, что позволяет наносить следующий слой без долгого ожидания.

МАСТИХИНЫ. Мастихины и шпатели бывают различных форм и размеров. Как для письма, так и для смешивания красок я использую мастихин с приподнятой, а не плоской деревянной ручкой.



Грунтовка гипсом

Моя любимая поверхность для живописи — твердая древесно-волоконная плита, собственноручно загрунтованная гипсом. Гипс — это материал, фактура которого создает сцепление, позволяющее масляной краске удерживаться на поверхности основы, кроме того, гипс предохраняет основу от проникновения разъедающего масла. Для крупных работ (больше чем 50×60 см) я использую холсты, но я их точно так же грунтую гипсом.



Для работы масляными красками удобен также грунтованный картон, имеющийся в продаже. «Ингредиенты»: гипс, твердая древесно-волоконная плита (ее можно купить в магазине стройматериалов и обрезать) или холст, вода и малярная кисть.

Ошкурьте гладкую сторону плиты с помощью наждачной бумаги (на шершавой поверхности гипс будет крепко держаться). Холсты шлифовать не нужно.



Для работы масляными красками удобен также грунтованный картон, имеющийся в продаже. «Ингредиенты»: гипс, твердая древесно-волоконная плита (ее можно купить в магазине стройматериалов и обрезать) или холст, вода и малярная кисть.

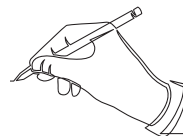
Слегка ошкурьте поверхность, затем повторите. Вы убедитесь, что грунтовка гипсом — это процесс несложный и недорогой.

РАСТВОРИТЕЛЬ БЕЗ ЗАПАХА.

Для очистки кистей и палитры необходим растворитель. Обязательно покупайте малопархующий растворитель (например, «Пинен») и пользуйтесь им в хорошо проветриваемом помещении.



СКРЕБОК ДЛЯ СТЕКЛА. Этот ручной инструмент из магазина художественных принадлежностей незаменим для очистки стеклянной палитры от краски.



Подготовка

к работе

В художественном магазине глаза разбегаются от обилия товаров, хочется купить все. Но для начала надо всего несколько материалов. Есть хорошее правило: всегда покупайте только лучшее из того, что можете себе позволить. Относитесь к своим покупкам как к капиталовложению: если у вас хорошие кисти, краски, палитра, они прослужат вам дольше и ваши картины останутся потомкам.

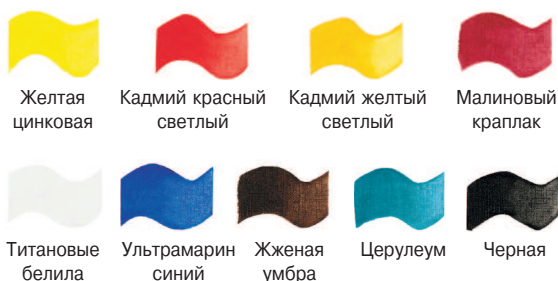
ПОКУПАЕМ МАСЛЯНЫЕ КРАСКИ

Краски бывают разных сортов, в том числе учебные и профессиональные; последние дороже, но качественные и в них меньше примесей. Их цвета более насыщенные и стойкие.

ВЫБИРАЕМ ПАЛИТРУ

Девять цветов, приведенных ниже, – это базовая палитра (включая теплые и холодные оттенки основных цветов). Помните, что получить цвет можно различными способами, и, поняв основы теории цвета, вы овладеете искусством смешивания красок. Чем больше вы упражняетесь и экспериментируете, тем легче вам будет работать.

БАЗОВАЯ ПАЛИТРА



ДОПОЛНЕНИЯ К ПАЛИТРЕ

Для занятий по этой книге вам придется добавить в базовую палитру один или несколько цветов из приведенных ниже. (Каждый раз сверяйтесь со списком необходимых красок.)

- | | |
|----------------------------------------------------|-------------------------------------------------|
| <input type="checkbox"/> кадмий желтый темный | <input type="checkbox"/> английская красная |
| <input type="checkbox"/> зеленая крушиновая | <input type="checkbox"/> охра желтая |
| <input type="checkbox"/> кадмий оранжевый | <input type="checkbox"/> сиена жженая |
| <input type="checkbox"/> кобальт синий | <input type="checkbox"/> фталоцианин (ФЦ) синий |
| <input type="checkbox"/> синяя средняя | <input type="checkbox"/> красная земля |
| <input type="checkbox"/> кадмий желтый бледный | <input type="checkbox"/> карбазол фиолетовый |
| <input type="checkbox"/> хинакридоновая розовая | <input type="checkbox"/> изумрудная зелень |
| <input type="checkbox"/> хинакридоновая красная | <input type="checkbox"/> зеленый ФЦ |
| <input type="checkbox"/> хинакридоновая фиолетовая | <input type="checkbox"/> желто-зеленая ФЦ |

ВЫБИРАЕМ ОСНОВАНИЕ

Поверхность, на которой вы пишете, называется основанием. Обычно это холст или дерево. Вы можете сами натянуть холст, но лучше купить готовый на подрамнике или холст на картоне. Если вы хотите работать с деревом или с другим подобным материалом, то сначала должны нанести грунтовку, чтобы подготовить поверхность для масляных красок, иначе они впитаются в дерево.

ПРИБРЕТЕНИЕ КИСТЕЙ И УХОД ЗА НИМИ

Кисти для работы маслом весьма разнообразны по размеру, форме и фактуре. Размеры кистей обозначаются номерами, у других указываются в дюймах. Выбирайте кисти, которые будут соответствовать размеру вашей картины и с которыми вам будет удобно работать. Шесть кистей, изображенных ниже, – это хороший набор для начала. Кисти делаются из различного волоса. Кистями из натурального волоса работать маслом лучше всего.

ПОДБЕРИТЕ ОСНОВАНИЕ НУЖНОГО

РАЗМЕРА Натянутые холсты, холсты на картоне и доски обычно имеют стандартные размеры. Если вам нужно основание нестандартного размера, сами натяните холст или обрежьте доску.

ВЕРНУЮ КИСТЬ можно использовать для изображения листвы и какой-либо фактуры или для тонкой лессировки.



ПЛОСКАЯ КИСТЬ нужна для мягких мазков, ее можно повернуть и наносить краем тонкие линии.



МАЛЕНЬКАЯ КРУГЛАЯ КИСТЬ из мягкого волоса используется при нанесении тончайших мазков, ею очень удобно прорабатывать детали.



КРУГЛАЯ ЩЕТИННАЯ КИСТЬ среднего размера хороша для густой краски или для нанесения тонких волнистых линий.

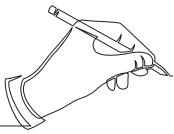


ПЛОСКАЯ УКРОЩЕННАЯ ЩЕТИННАЯ КИСТЬ среднего размера имеет более короткий волос, ею удобно писать листву или прорабатывать фактуру.



ЩЕТИННАЯ ОВАЛЬНАЯ КИСТЬ захватывает большое количество краски и в основном используется для подмалевка или закрашивания больших участков.





Теория цвета

Цветовой круг – удачное подспорье при смешивании цветов. Все цвета, изображенные на нем, состоят из трех *основных* (желтого, красного и синего). *Составные* цвета (второго порядка) – фиолетовый, зеленый и оранжевый – получены от смешения двух основных. Существуют и цвета третьего порядка – это смесь основного и составного цветов (красно-оранжевый, желто-оранжевый, желто-зеле-

ный, сине-зеленый, сине-фиолетовый и красно-фиолетовый). *Дополнительные цвета* – это два цвета, находящихся напротив друг друга на цветовом круге, а *родственные* цвета – это три смежных цвета на цветовом круге. *Оттенок* характеризует непосредственно цвет; *насыщенность* – яркость цвета, от чистого до приглушенного или разбавленного, а *тон* – степень светлоты или темноты цвета.



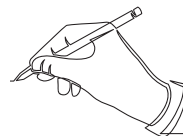
СВЕТЛЫЕ И ТЕМНЫЕ ТОНА. Здесь показаны изменения тона разных цветов. Чистый цвет в середине, слева – с добавлением белил, справа – с добавлением черного.

Тон

Тоновое разнообразие – это ключ к созданию глубины и формы. Посмотрите на цветовой круг. Здесь желтый цвет – самый светлый, а фиолетовый – самый темный. Можно менять тон у любого цвета, добавляя белила или черный цвет (см. схему слева). Если добавить белила в чистый цвет, то получится более светлый тон данного цвета, а если добавить черный, то более темный тон. Добавляя серый цвет, получаете полутон. В живописи обычно самыми светлыми тонами делают блики, а самыми темными – тени.



ЦВЕТОВОЙ КРУГ. Зная основы цветовых соотношений и их взаимодействие, вы обретете чувство цвета в процессе живописи. Можно смешивать краски, используя только три основных цвета. Возможны два варианта каждого основного цвета: теплый (где больше красного) и холодный (где больше синего). Эти пары основных цветов позволяют вам создать широкое разнообразие составных цветов.



ДОПОЛНИТЕЛЬНЫЕ ЦВЕТА

Дополнительные цвета – это любые два цвета, находящиеся напротив друг друга на цветовом круге. Например, красный и зеленый, желтый и фиолетовый, синий и оранжевый. Если такие цвета поместить рядом, то визуальное впечатление усиливается, но если их смешать, они нейтрализуют (или приглушают) друг друга. Например, чтобы приглушить ярко-красный цвет, смешайте его с зеленым. Смешивая цвета в разных пропорциях, вы можете получить широкую гамму нейтральных серых и коричневых оттенков. (Для создания нейтральных цветов лучше использовать краску непосредственно из тюбика.)

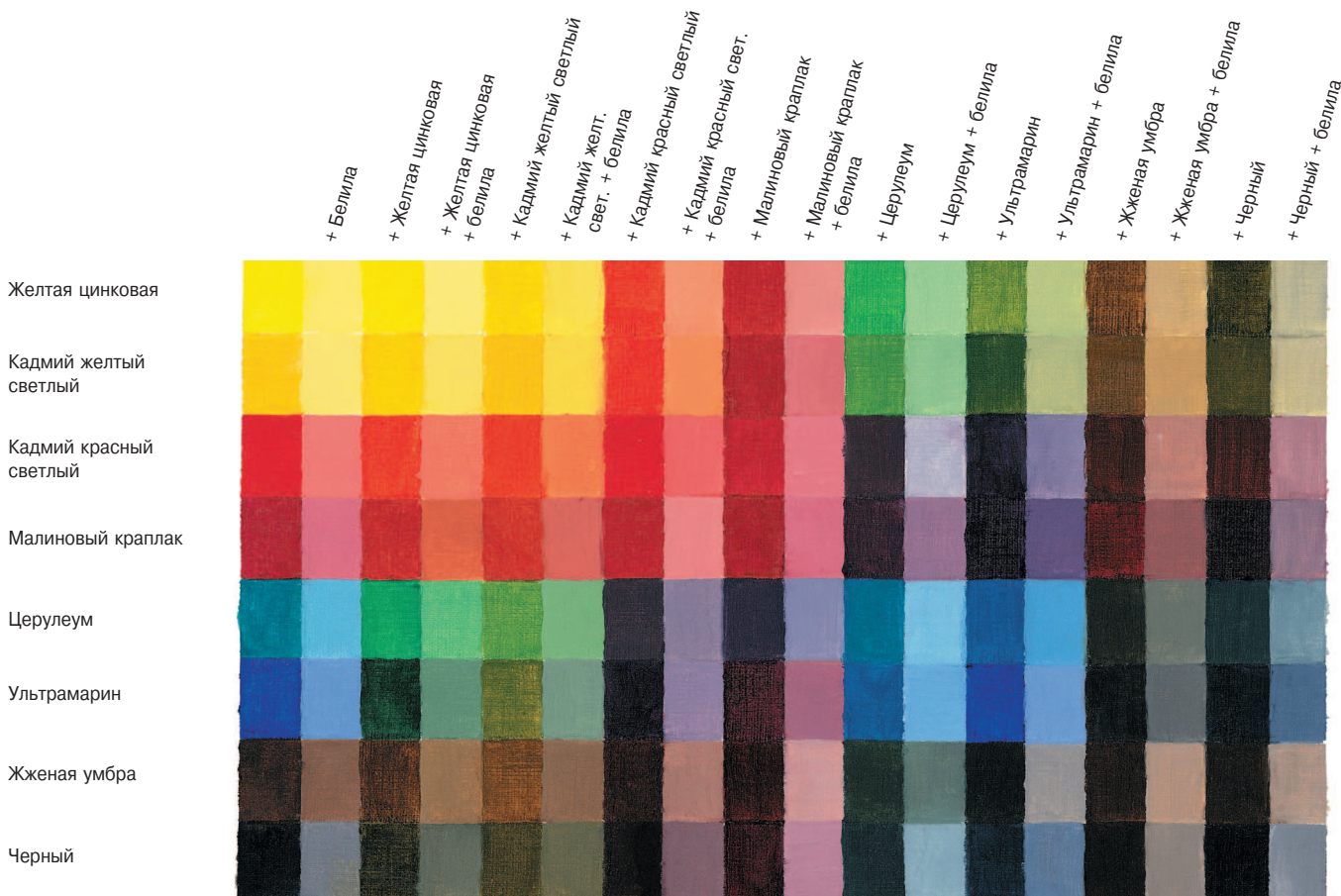
ПСИХОЛОГИЧЕСКОЕ ВОЗДЕЙСТВИЕ ЦВЕТА

Цвета, близкие к красному на цветовом круге, считаются «теплыми», а близкие к синему – «холодными». Теплые цвета вызывают энергию и возбуждение, холодные же способствуют спокойному и умиротворенному

настроению. Внутри каждой цветовой группы есть также теплые и холодные оттенки. Например, холодный красный (малиновый краплак) содержит больше синего, а теплый красный (красный кадмий) содержит больше желтого. Помните о том, что холодные тона удаляют, а теплые приближают изображение. Это особенно важно при работе над пейзажами.

СМЕШИВАЕМ КРАСКИ

Удачное смешивание красок – дело опыта. Самое главное – это научиться видеть цвета предметов: их оттенки, тона и полутона, игру светотени. Научившись различать цвета, вы сможете воссоздавать их. Цвет предметов меняется в зависимости от освещения. Способность видеть цветовые изменения при различном освещении – это ключ к успешному смешиванию красок. Начинающему художнику, вероятно, необходимо поработать на природе, чтобы научиться получать цвета, которые вы видите в разное время суток.



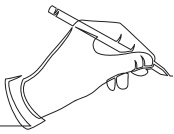
ДОПОЛНИТЕЛЬНЫЕ ЦВЕТА.

Здесь показаны пары дополнительных цветов. Расположенные рядом, они являются самыми контрастными. Желая придать своей картине выразительность или живость, накладывайте цвет рядом с дополнительным к нему.



ИСПОЛЬЗОВАНИЕ ОГРАНИЧЕННОЙ ПАЛИТРЫ.

Вам не нужно покупать дюжинами тюбики красок, чтобы смешиванием получить большое разнообразие оттенков. Можно работать с ограниченным количеством красок и, смешивая их, создавать необходимые вам цвета. Схема показывает, как можно получить тот или иной оттенок при помощи девяти базовых цветов палитры. Вы можете создать собственную схему, используя цвета своей палитры.



Учимся

основные приемы

Можно по-разному приниматься за картину. Некоторые художники начинают с тонирования основания, или нанесения тонкого слоя краски. Этот фон становится основой для нанесения цвета. Тонирование холста помогает избежать «дыр» на картине. Обычно для него используют нейтральный цвет. Теплые оттенки хороши при изображении земли, а голубой и другие холодные оттенки используют для иных объектов. Другое начало при работе маслом – это постепенное нанесение тонких слоев разбавленной краски, то есть лессировка. Краску разжижают разбавителем, а затем наносят мягкой кистью на тот участок, который уже высох. Некоторые художники предпочитают накладывать краску толстыми слоями прямо на холст, смешивая ее и внося изменения по ходу работы.

РАБОТА СО СПЕЦИАЛЬНЫМИ ИНСТРУМЕНТАМИ

От того, как наносятся мазки, зависит выразительность картины. Манера держать кисть, количество

краски на кисти, направление мазка – все это определяет характер живописи. Вы можете использовать большое количество краски и широкие размашистые мазки при изображении острых вершин утесов, а мягкие и легкие мазки кистью с небольшим количеством краски – при изображении листвы. Важно и то, какую кисть вы берете. Щетинные кисти имеют густой волос и применяются для больших объемов краски. Они незаменимы при работе над обширными участками картины или при создании подмалевка. Кисти с мягким волосом используются для мягких цветовых переходов и лессировки. Ими также прорабатывают тонкие линии и сложные детали. Ниже показаны различные приемы живописи маслом.

СОВЕТ ХУДОЖНИКА

Используйте тупой нож для пиццы, чтобы делать прямые линии. Просто проведите им по краске, а затем по холсту.



РАБОТА МАСТИХИНОМ. Для создания объемной фактуры наберите краску краем мастихина и ведите по холсту лезвием вниз, чтобы краска стекала на холст. Этот прием используется для смешивания красок прямо на холсте.



ПАСТОЗНАЯ ЖИВОПИСЬ. Для выделения первого плана или создания фактуры краску на холст наносят очень густым слоем (техника «импасто»). При этом краска образует неровную поверхность и мазки не смешиваются, а выделяются.



ЛЕССИРОВКА. Это техника для изображения тумана и передачи расстояния. Сухой кистью нанесите полупрозрачный слой краски на высохший слой другой краски так, чтобы нижний слой проглядывал сквозь верхний.



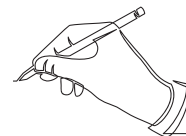
РАЗМАЗЫВАНИЕ. Для изображения гор используйте шпатель, чтобы слегка размазать краску поверх другого слоя или накладывать ее прямо на холст. Цветовые переходы должны быть едва заметны, иначе вы нарушите фактуру.



СОСКАБЛИВАНИЕ. Для изображения грубой фактуры (кора дерева), используйте мастихин и быстрыми вертикальными движениями соскоблите краску. Лезвием процарапайте бороздки различной формы, открывая нижний слой краски.



КАСАНИЯ. Для плавного цветового перехода попробуйте касания. Нанесите легкие удары кистью, держа ее вертикально. Не нужно нажимать слишком сильно: чем легче касание, тем мягче будет переход.



РЕЗКИЕ МАЗКИ. У гор острые и неровные выступы. Нанося резкие угловатые мазки в разных направлениях, вы можете реалистично изобразить их фактуру. Используйте щетинную кисть или шпатель.



«ПЕЧАТАНИЕ». Это и легкий способ, изображения листвы на заднем плане. Набрав краску на круглую щетинную кисть, нажмите на холст и поднимайте ее – как бы сделали отпечаток куста. Если же потянуть кисть вверх, получится высокая трава.



РАСТЯГИВАНИЕ. Этот прием используется для изображения солнечного света, играющего на поверхности воды. Проведите кистью по холсту прерывистую полосу так, чтобы другой цвет тоже просматривался.

ЭКСПЕРИМЕНТЫ С РАЗЛИЧНЫМИ ПРИЕМАМИ

Хотя кисть – это основной инструмент художника, есть множество других приспособлений для создания различных эффектов при работе маслом. Мاستихин, лоскут ткани, губка и даже палец – все это можно использовать для создания фактуры и солнечных бликов. Специальные приемы помогут вам воспроизводить самые различные явления, в том числе реалистичную фактуру скал и песка, звездное небо или узор листвы, и даже облака и деревья на ваших картинах будут выглядеть настоящими. Широко экспериментируйте, и вы найдете свой стиль в живописи.

ЗАКРАШИВАНИЕ БОЛЬШИХ ПЛОСКОСТЕЙ

Широкая кисть (флейц) удобна при работе над большими поверхностями, например, над фоном и небом. Пока то место, над которым вы работаете, еще не высохло, возьмите чистую и сухую кисть и легко водите ею в разных направлениях, создавая мягкие цветовые переходы. Такие кисти часто оставляют на холсте волоски, уберите их до того, как высохла краска. Никогда не мойте свою кисть в разбавителе, пока не убедитесь, что работа закончена, так как эти кисти долго сохнут.



ГУБКА – это совсем простой инструмент. Здесь с помощью губки слоями нанесены различные цвета, и таким образом получилась фактура камней.



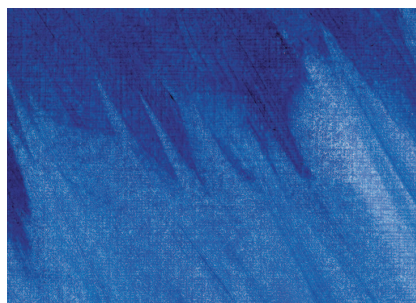
ТОЧЕЧНЫЕ МАЗКИ. Для изображения рефлексов и бликов используйте жесткую щетинную кисть. Держа ее прямо, волосками вниз, наносите быстрые и легкие удары, оставляя на холсте маленькие точки.



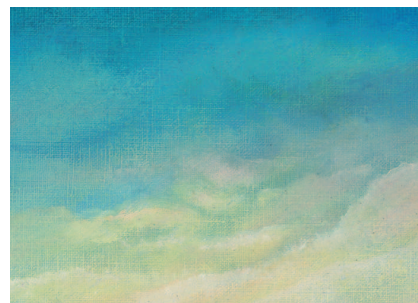
ПРОЦАРАПЫВАНИЕ. Кончиком шпателя проведите по слою краски на холсте, удаляя ее. Это создает интересную фактуру или же помогает изобразить траву.



БРЫЗГИ. Разбрызгивание краски, создающее узор из крошечных точек, используется при изображении скал и песка. Для получения этого эффекта обмакните кисть в краску и стукните пальцем по ручке, так чтобы краска разлетелась с кисти (можно также использовать старую зубную щетку).



СТИРАНИЕ. Для создания легких бликов снимите краску с холста бумажным полотенцем либо промокните ее лоскутом ткани. Чтобы убрать краску для осветления цвета или исправления ошибки, воспользуйтесь лоскутом, смоченным разбавителем.



МЯГКИЙ ЦВЕТОВОЙ ПЕРЕХОД. Для этого наносите легкие мазки кистью вперед и назад, смешивая цвета. Но не переусердствуйте, иначе цвет станет грязным и исчезнут контрасты тонов.



Подготовка к работе

Прежде чем погрузить кисть в краску, я должен решить, что, собственно, хочу написать. Вокруг столько чудесных сюжетов, что их выбор часто занимает больше времени, чем можно было предположить. Где я беру сюжеты для своих работ? Мне посчастливилось жить в удивительно прекрасном месте, кроме того, я путешествую, рассматриваю иллюстрации в книгах и журналах и делаю фотографии. Мой совет – выбрать тот объект, который вас действительно «зацепит». Если объект изображения вас по-настоящему вдохновляет, это обязательно отразится в законченной работе.

СОБИРАЕМ ИДЕИ

Я собираю фотографии потенциальных сюжетов для живописи в особую папку. Копировать фотографии вовсе не обязательно – обычно я беру только те фрагменты, которые мне подходят. И если мне хочется в безлюдный пейзаж добавить фигуры людей или животных, я подыскиваю в своей папке то, что мне нужно.

НАБРОСКИ. В студии на основе для живописи я делаю подготовительный рисунок кусочком угля и закрепляю окончательный вариант фиксатором-спреем. На пленэре я сразу приступаю к делу, работая кистью и краской, разбавленной скипидаром.



РИСУЕМ С НАТУРЫ

Рисовать с фотографии очень удобно, но я научился гораздо большему, рисуя с натуры. Это значит, что вы идете на улицу, наблюдаете ваш объект, усваиваете впечатление, делаете зарисовки и заметки. Подобные студии научат вас сразу увидеть и «схватить» форму изображаемого объекта, улучшат координацию руки и глаза. Если вы, отбросив предубеждения, рисуете то, что видите, деревья не будут напоминать леденцы на палочке! Доверьтесь своим глазам!



ИСПОЛЬЗУЕМ ФОТОГРАФИИ

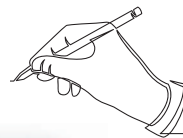
Просмотрев папку с фотографиями, я останавливаюсь на снимке с группой березок. Решив, что наиболее интересным элементом здесь является кора деревьев, я обрезаю верхушки и сосредотачиваюсь на стволах.

ВИДОВОЙ НАБРОСОК

Я делаю множество маленьких быстрых набросков карандашом, чтобы расположить все элементы будущей картины именно так, как мне нравится. Это не проработанные, законченные рисунки – я просто намечаю основные формы объектов и прикидываю, будут ли они срезаны краем.



ПОДМАЛЕВОК. В этой книге я постоянно использую такие понятия, как «упростить детали» и «увидеть основные формы». Этот быстрый эскиз березовой рощи наглядно поясняет, что такое подмалевок. Формы стволов и фона намечены очень обобщенно. Чтобы таким образом, без деталей, представить формы, прищурьте глаза.

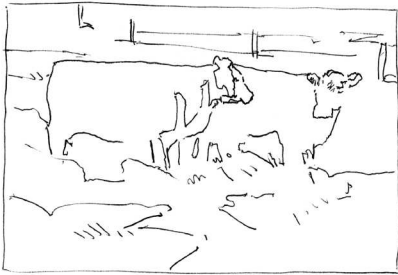


Игра сочных, пастозных мазков создает богатую причудливую фактуру. В живописном изображении присутствует ощущение жизни, которого нет в фотографии.



Тонким хорошую основу

Вы уже готовы приступить к работе? Когда я смотрю на чистый холст, мне не терпится нанести на него мазок. Тонирование основы – лучшее средство против «боязни белого холста». На этой подготовительной стадии я использую, как правило, один (или два) цвет, чтобы наметить формы. Подмалевок – это фундамент, на котором выстраивается картина, он будет полностью записан, потому что я могу работать так, как мне хочется, – свободно и быстро.



ВЫБИРАЕМ НАБРОСОК. Этот набросок, легший в основу живописной работы, очень прост и выполнен наскоро: здесь нет ничего, кроме контуров, которые помогут мне понять, как распределяются зоны света и тени.



ТОНИРОВАНИЕ И НАБРОСОК. Большой плоской кистью я покрываю всю поверхность тонким слоем сиены жженой, разведенной быстросохнущим разбавителем. Затем круглой кистью, обмакнув ее в ту же, но менее разбавленную, краску, набрасываю основные очертания объектов, повторяя предварительный рисунок.

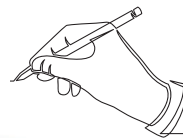


ПОДМАЛЕВОК. Затем я «заполняю» контуры, начав выстраивать формы коров и фона и нанося все более густые, темные и непрозрачные слои красок. Светлые участки я прорабатываю с помощью тряпки и разбавителя.

ОБОБЩАЕМ ИЗОБРАЖЕНИЕ

На завершающей стадии я продолжаю наносить краски поверх подмалевка, уточняя фактуру изображения. Если вы знаете за собой слабость увязать в деталях, подмалевок поможет вам обобщить изображение, и вы будете работать над всей картиной одновременно, а не над каждым кусочком.





Для тонирования основы я выбираю синий цвет. Проступая в тенях, он не загрязнит чистый розовый тон цветов.



НАМЕЧАЕМ ФОРМЫ. Цветы и листья я намечаю не синей краской, которую использовал для тонирования, а естественными цветами, взяв разведенную виридоновую зеленую и крапlak красный темный.



ПРОСТОЕ НАЧАЛО. Я намечаю общие контуры букета и его основных элементов на основе, тонированной ультрамарином синим. Обычно я выбираю для подмалевка синий или коричневый цвет, в зависимости от объекта изображения и общей цветовой схемы.

ВЫСТРАИВАЕМ ЗОНЫ ТЕНИ И СВЕТА

Подмалевок – это не та стадия, на которой я стараюсь писать тщательно; мне нужно только распределить участки света и тени. Большой кистью, обмакнув ее в разбавленную краску, я быстро намечаю контуры предметов. Затем продолжаю наносить слои, добавляя в краску все меньше разбавителя, так что темные участки становятся все темнее. Чтобы осветлить какой-либо участок, я вычищаю его тряпочкой, смоченной в разбавителе, чтобы начала просвечивать светлая основа. Подмалевок можно считать законченным, если, отступив на некоторое расстояние, я могу сказать: «Пора добавить настоящего цвета!»



Передаем настроение С ПОМОЩЬЮ ЦВЕТА

Мы воспринимаем цвета как радостные (желтый) или грустные, мрачные (синий). Вы когда-нибудь проходили мимо картины, изображающей желтые подсолнухи, и улыбались? Или, может быть, непроизвольно вздрагивали, взглянув на пейзаж, решенный в оттенках синего? Это примеры того, как влияет на нас цвет. В картинах, представленных на этих страницах, я использовал цвет для передачи определенного настроения. Рассмотрите каждую работу: что вы почувствуете, глядя на нее?

ВОСПОЛЬЗУЙТЕСЬ ПРЕИМУЩЕСТВАМИ ЦВЕТОВОГО НАСТРОЕНИЯ

Цвета бывают теплыми или холодными: красный, желтый и оранжевый относятся к теплым, а синий, зеленый и фиолетовый – к холодным. Подбирайте цвета под настроение, которое хотите передать. Не стесняйтесь применять цвета так, чтобы они соответствовали настроению; напишите, например, бурный коттедж ярко-красным. Вы можете менять звучание цвета: подмешайте синего в ярко-красный, и тот будет казаться холоднее; добавив желтого в зеленый, вы придадите ему теплоту. Экспериментируйте и проверяйте на себе, как действуют разные цвета.



КОНТРАСТИРУЮЩИЕ ЦВЕТА. В этом пейзаже с разбитой дорогой, ловящей отблеск заката, я использую систему дополнительных цветов (см. с. 9), желтого и фиолетового. Желтый цвет солнца дает толлику тепла прохладным просторам пейзажа, окрашенного в лиловые тона.



ТЕПЛАЯ ЦВЕТОВАЯ ПАЛИТРА. Здесь я использую почти исключительно теплые цвета: так диктует этот осенний сюжет, а золотистые и красновато-коричневые краски придают березовой роще волнующее настроение.

ХОЛОДНАЯ ЦВЕТОВАЯ ПАЛИТРА. Преимущественно холодные, фиолетовые и серые тени на фоне придают этому натюрморту с цветами и чайным сервизом ощущение мира и покоя.

