



## ИСЧЕЗНУВШЕЕ СЕЛО КРАСНАЯ ЛЯГА

В уединенном уголке между историческими трактами Пудожским и Ошевенским, в окрестностях древнего города Каргополя, раскинулась территория Красноляжского прихода. Свое название он получил от живописного озера («красная» — красивая; «ляга» — озеро, небольшой водоем), расположенного в 200–300 метрах от церкви, в самом сердце приходских поселений. Красноляжский приход состоял из нескольких крупных деревень: Зенкова, Шейна, Кучепалда и Максимовская. В 1871 году к ним присоединились еще две деревни из Верхнечурьевского прихода: Раколовская и Часовенская. В конце XIX века община насчитывала более 1200 жителей. Они вели традиционный крестьянский образ жизни, занимаясь земледелием, скотоводством и рыболовством.

В 1960-е годы судьба Красноляжского прихода изменилась. Село Красная Ляга (деревни Шейна и Зенкова) было признано неперспективным, что привело к сокращению численности населения и упадку местной инфраструктуры. Школа



форму — кроме окон апсиды, которые украшены треугольными перемычками и простыми рамочными наличниками. Карнизы декорированы резной бахромой, а свесы кровель апсиды и притвора — резными очельями. Особенно примечательна обшивка восточной стены апсиды, которая изображает большой православный крест.

До 1940 года в селе находилась еще одна деревянная церковь — Рождества Пресвятой Богородицы, расположенная примерно в 20 метрах к югу от сохранившегося храма. Построенная в период с 1872 по 1880 год, она имела два света, пять глав, пятигранную апсиду, трапециевидную и шатровую колокольню. В советское время церковь была разобрана и перевезена в Печниково. Там бревна бывшего храма нашли новое применение в строительстве здания мастерских. В настоящее время от Богородице-Рождественской церкви остался лишь заросший фундамент, который напоминает о ее существовании.



КАК ДОБРАТЬСЯ:

**Адрес:**  
урочище Красная Ляга,  
Каргопольский район,  
Архангельская область

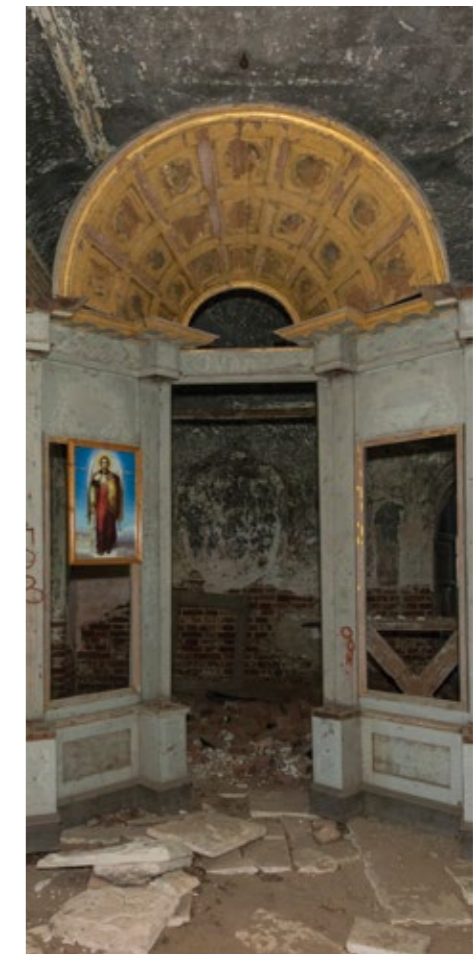
**GPS-координаты:**  
61.59867, 38.661435

**Доступность:** сезонная.  
От села Печниково свернуть направо по указателю на Кучепалду. Далее 6 километров по грунтовой дороге



Архитектурно-художественное оформление основного объема заслуживает особого внимания. Четверик храма представлен двумя световыми ярусами, а угловые пилястры подчеркивают его вертикальность. Северный и южный фасады прорезаны двумя рядами окон, на южном на месте центрального окна помещен дверной проем. Интересно декоративное оформление наличников, выполненных в виде «извивающихся пилястр», что добавляет динамичности и оригинальности фасаду и показывает мастерство архитекторов и каменщиков. Такое решение, наряду с другими архитектурными деталями, создает уникальный стиль, который гармонично вписывается в окружающий ландшафт.

В интерьере храма остался каркас трехъярусного барочного иконостаса с частично уцелевшим декором: позолоченными растительными орнаментами. В трапезной сохранились две потолочные круглые розетки, акцентирующие северный и южный приделы и один квадрифолий в центре, а также каркасы иконостасов северного и южного приделов с позолоченным декором. Уцелел и белокаменный пол из известняковых плит. Росписи утрачены.



КАК ДОБРАТЬСЯ:

**Адрес:** Возгрецовская (Ростовское), Вельский район, Архангельская область

GPS-координаты:  
61.077158, 41.996582

**Доступность:**  
круглогодичная





В начале XX века архитектурный ансамбль Саунинского погоста постигла трагедия: церковь Флора и Лавра, которая ранее находилась немного севернее Златоустовского храма, была уничтожена пожаром. В советский период церковь Иоанна Златоуста, подобно многим другим, была закрыта и переоборудована поочередно под склад, зернохранилище и сельский клуб. В это же время были уничтожены валунная ограда и деревянные ворота, что привело к потере аутентичности исторического комплекса.

Однако в 1970–1980-х годах начались обширные реставрационные работы, направленные на восстановление храмового комплекса. Опытные мастера с большим вниманием к деталям и уникальным материалам не только смогли сохранить сооружения, но и восстановили утраченные детали, вернув памятникам их первоначальный вид. Сегодня Саунинский погост представляет большой интерес как образец деревянного церковного зодчества, отражающего архитектурные и культурные особенности Русского Севера в XVII веке.

КАК ДОБРАТЬСЯ:

**Адрес:** Заляжье,  
Каргопольский район,  
Архангельская область

**GPS-координаты:**  
61.552633, 38.929324

**Доступность:**  
круглогодичная