

От автора

Сколько себя помню, я всегда рисовала: чтобы чем-то заполнить дождливые дни, развеять тоску или сделать подарок близким. Рисование окружающего мира помогало мне сохранить воспоминания и запечатлеть чувства.

Акварель пришла в мою жизнь позднее, когда я оставила парижский регион и тепличные условия жизни и мир наконец открылся мне во всем великолепии красок. Мне повезло: я живу близ бухты Соммы, в настоящем святилище дикой природы. Птицы здесь обитают повсюду, и смена времен года знаменуется их перелетами и пением.

Птицы для меня — свидетели настоящего времени, они символизируют мимолетность и неуловимость настоящего. «Приручить» птицу с помощью акварели — попытка стать к ней ближе. Птицы являются связующим звеном между землей и небом и неустанно несут свою вахту на службе у природы и биоразнообразия.

Прочитав эту книгу, вы согласитесь со мной: птицы — превосходная тема для акварельных рисунков. Вы поупражняетесь в создании объемов, рисуя сферы и конусы; разработаете богатую палитру на основе всего пары-тройки цветов; узнаете, как изображать разные текстуры, и изучите технику рисования акварелью, которая, надеюсь, пригодится вам и для других сюжетов.

Жюли Майе-Девим
@lherbierdedessins



Ключевые моменты каждого этапа

Выбор материалов для акварели

Бумага

Бумага, на мой взгляд, — самое главное при работе с акварелью. Если вы хотите получить хороший результат, понять, как работать с акварелью и совершенствовать навыки рисования, нельзя экономить на бумаге.

Особенности бумаги для акварели:

- **Плотность/толщина:** настоятельно рекомендую вам брать бумагу плотностью минимум 300 г/м^2 . Менее плотная бумага будет коробиться от воды.
- **Бумага плотностью более 300 г/м^2** позволяет наносить краску в несколько слоев или размывать краски, но дольше сохнет.
- **Фактура:** крупное зерно, среднее зерно, гладкая... Выбор разной по фактуре бумаги велик. Крупнозернистая бумага имеет текстурированную поверхность, что позволяет создавать эффектные рельефы и пейзажи. Однако с ней довольно сложно работать. Гладкая бумага имеет легкий блеск и идеально подходит для кропотливой прорисовки мелких деталей. И, наконец, среднезернистая бумага: она шероховата, подходит для разных целей и потому используется чаще всего.



КАКУЮ БУМАГУ ИСПОЛЬЗУЮ Я

Я начинала рисовать акварелью на бумаге марки **Hahnemühle**. Мне привычна ее зернистая и очень приятная мягкая поверхность. Я использую **среднезернистую бумагу из 100%-ного хлопка плотностью 300 г/м^2** . Еще я очень люблю бумагу марки **Arches**, тоже среднезернистую, из **100%-ного хлопка, плотностью 300 г/м^2** . У производителя **DALBE** также хорошее соотношение цены и качества.

- **Состав бумаги** тоже очень важен. Когда начинаешь работать с акварелью, велико искушение выбрать бумагу подешевле, которая продается в больших супермаркетах. Эта бумага, состоящая из древесной целлюлозы или переработанного вторсырья, не подходит для рисования акварелью. Вы никогда не получите желаемого результата, даже строго придерживаясь всех правил, и проблема будет не в вас, а в бумаге! Лучше всего брать бумагу из 100%-ного хлопка или из смеси хлопка и целлюлозы.

Для выполнения рисунков из данной книги советуем вам выбирать бумагу плотностью 300 г/м², на 100 % состоящую из хлопка. Именно на такую бумагу краска ложится лучше всего, и можно создавать интересную фактуру.

Краска

Акварель состоит из пигмента, водорастворимого связующего вещества и добавок, облегчающих нанесение и продлевающих срок годности краски. Прежде всего акварель ценят за легкое, прозрачное покрытие.

Акварель продается в твердом виде (в кюветах) и в мягком (в тубах). Твердую акварель достаточно смочить водой — и можно работать. Поэтому у свою палитру чищу редко, чтобы использовать составленные на ней оттенки.

По качеству акварель разделяют на обычную и профессиональную художественную. Помимо цены (профессиональная стоит дороже), краски отличаются концентрацией пигмента и качеством связующих компонентов. У всех производителей (Sennelier, Winsor&Newton и т. д.) есть наборы «любительской» акварели для начинающих.



СОВЕТ

Покупайте бумагу размером 56 x 76 см! Вы получите по разумной цене пять больших листов, которые можно будет разрезать на 4-8 листов поменьше нужного вам размера! Акварельная бумага легко рвется — достаточно сложить ее в несколько раз. А неровные края станут прекрасным естественным обрамлением для ваших рисунков!

На что важно обращать внимание при покупке акварели

Информация на этикетках поможет понять, чего ожидать от акварели при первом использовании.

- **Названия цветов:** производители подчас дают цветам очень поэтичные или, наоборот, сухие научные названия! Навскидку трудно сказать, какой цвет скрывается за названием «кобальт фиолетовый» или «синий Дюмонт». Некоторые производители предлагают DOT-карты с образцами капелек краски и пробные наборы для тестирования цвета.
- **Цветовая маркировка:** это полоска, которая отражает цвет акварели. Зачастую картинка немного отличается от реального цвета, но дает общее представление о нем. Реальный оттенок будет зависеть от бумаги, степени разбавления и т. д.

- **Укрывистость и прозрачность:** акварель может по-разному ложиться на основу, это нужно учитывать, смешивая или размывая краски.
 - = укрывистая
- **Светостойкость:** звездочками обозначают долговечность краски, то есть насколько она устойчива к выгоранию:
 - ★ = слабая светостойкость;
 - ★★ = ограниченная светостойкость;
 - ★★★ = светостойкая.

Некоторые виды акварели подвержены грануляции. Производители могут обозначать эту особенность буквой «G» на упаковке. Такая краска позволяет добиваться невероятного эффекта. Высыхая, частицы пигмента проявляются на бумаге и создают узоры в виде трещин, а в линейке Horadam от производителя Schmincke, например, краска и вовсе меняет цвет.



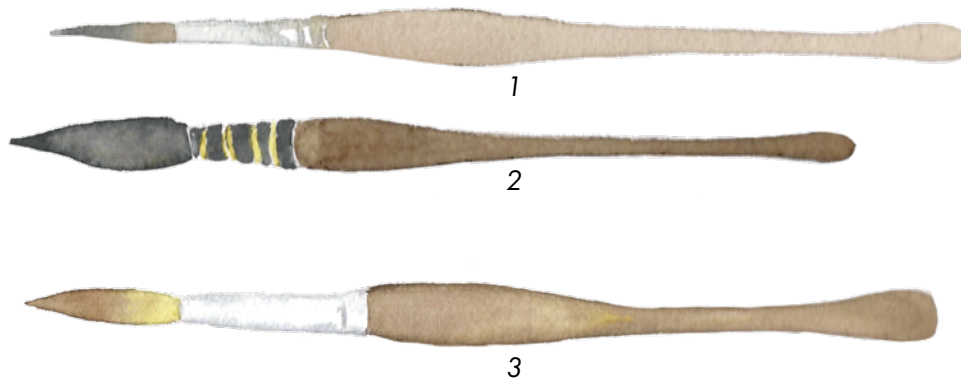
КАКУЮ АКВАРЕЛЬ ВЫБРАТЬ: ЗАВОДСКУЮ ИЛИ РУЧНОЙ РАБОТЫ?

Для знакомства с акварелью достаточно будет набора из десяти-двенадцати кюветов заводской краски. В нем вы найдете основные цвета, необходимые на первых этапах (об этом в следующей главе), и вашу первую палитру. Я начинала с дорожного набора от Sennelier. И по сей день некоторые цвета из него присутствуют в моей профессиональной палитре (например, «желто-зеленый»).

Изготовители краски ручной работы, например Couleurs VF, предлагают пигменты высокого качества с великолепной кремовой текстурой редких оттенков, которые больше ни у кого не встретишь. Выбирая акварель ручной работы, вы не только поддерживаете частных производителей, но и можете создавать потрясающие неповторимые рисунки.

Кисти

Чтобы рисовать птиц, не нужно много разных кистей. Для выполнения пошаговых заданий из этой книги вам понадобятся всего три: круглая, тонкая и кисть для акварели.



Тонкая кисть (1) потребуется для прорисовки мелких деталей — глаз и перьев. Обязательно обзаведитесь такой кистью для кропотливой работы — не отказывайте себе в этом удовольствии!

Круглая кисть (2): эта многофункциональная кисть позволяет работать в разных техниках. Кончиком можно прорисовывать тонкие детали. Усилив нажатие, можно делать широкие мазки.

Мягкая кисть для акварели (3). Последняя кисть, которая вам понадобится. Она лучше всего впитывает воду. Ее применяют в основном для создания фона или смачивания бумаги. Словом, при работе с акварелью без нее не обойтись.

Дополнительные материалы

Простой карандаш

Советую выбирать твердые или твердо-мягкие карандаши с маркировкой 2H или HB¹. Этими буквами обозначают твердость грифеля (H=Hard «твердый», B=Black «черный»). Такие карандаши оставляют самые легкие линии на бумаге и легко стираются. Однако, делая набросок, не следует слишком сильно нажимать на карандаш, чтобы не испортить бумагу.

Тонкий маркер (от 0,2 до 0,5 мм)

Применяется для контуров и мелких деталей.

Ластик-клячка

Я предпочитаю пользоваться клячкой, так как она, в отличие от классических ластиков, не оставляет катышков. Для меня важно, чтобы бумага была чистой, когда я перехожу к работе акварелью. Но вы можете пользоваться и обычным ластиком.

Тонкая белая ручка типа Posca

Она поможет исправить недочеты, подчеркнуть игру света на перьях птиц и «оживить» взгляд. Также интересно применять эту ручку при создании цветowych переходов в технике «по мокрому».

Акварельные техники

Акварель незаслуженно считается капризным материалом. Когда начинаешь работать с акварелью, нередко испытываешь досаду и даже раздражение на краску, когда та «не слушается».

Тому есть несколько причин:

- Во-первых, низкачественная бумага. Ей я посвятила отдельный параграф в разделе о материалах. Без бумаги, на 100 % состоящей из хлопка, плотностью менее 300 г/м² вам не удастся воплотить свой замысел.
- Во-вторых, отсутствие терпения. Акварель сильно отличается от гуаши, к которой мы привыкли с детства. Гуашь быстро высыхает, и можно наносить множество слоев, которые не смешиваются между собой. С акварелью все иначе.

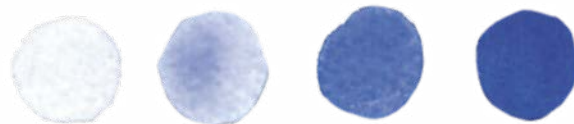
Вам придется научиться выжидать несколько минут, пока высохнет очередной слой краски, чтобы получить точное и детализированное изображение.

- И последнее: научитесь принимать вещи такими, какие они есть! Будьте готовы к непредвиденному результату, к помаркам, к неожиданным смешениям и подтекам краски — все это только добавляет шарма акварельному рисунку, делает его живым.

¹ В российской системе маркировки 2Т и ТМ соответственно. — Примеч. пер.

Разведение краски водой

Степень разведения определяется объемом воды, добавляемой в пигмент. В зависимости от этого один и тот же цвет может иметь разную насыщенность. Вот, например, ультрамарин, который развели водой.



Мокрым по мокрому

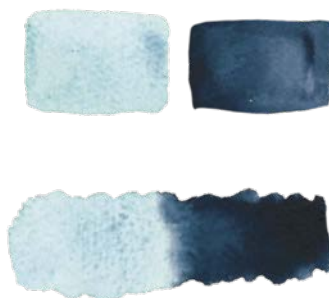
«Мокрым по мокрому» — очень увлекательная техника рисования, при которой второй слой и детали наносят на еще не просохший первый слой. Эта техника прекрасно подходит, например, для создания мягкого зыбкого рисунка перьев. На мой взгляд, именно эта техника наиболее органична для акварели.



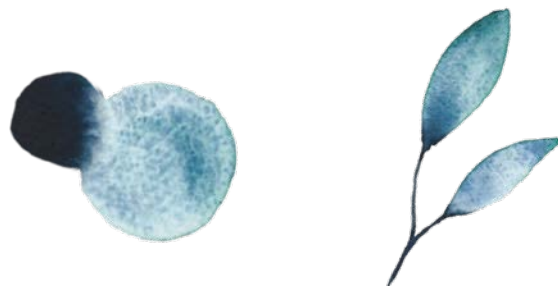
Пример перехода цвета на перьях.

Цветовые переходы

Многие опасаются смешивания красок на бумаге, но лично я очень люблю плавные переходы одного цвета в другой. Они делают рисунок привлекательнее! Цвета сами перетекают друг в друга при взаимодействии двух сырых слоев краски — от вас не потребуется особых усилий, чтобы создать цветовой переход.



Цветовые переходы добавляют рисунку объемности и свечения.



Как использовать тонкий маркер Posca или гуашь для рисования «по мокрому»

Техника «мокрым по мокрому» позволяет создавать необыкновенные эффекты. Так, рисуя ручкой Posca или используя гуашь, можно получить необычный узор.



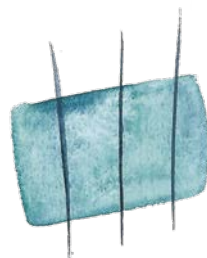
Обратите внимание

Когда вы работаете над вторым слоем, кисть не должна быть чересчур влажной: если намочить первый слой, краска растечется.

Некоторые пигменты активизируют другие цвета: например, желтый активизирует синий и зеленый... Если верхний слой не слишком плотный, под ним всегда будет просвечивать нижний.



Мокрым
по мокрому



Мокрым
по сухому

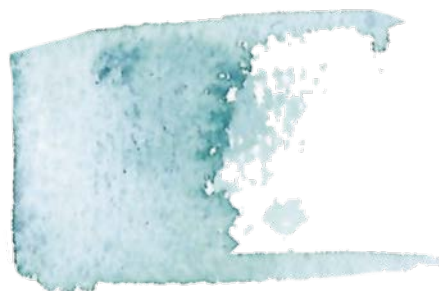


Мокрым по сухому (прорисовываем перья)

Эта техника позволяет прорисовывать тонкие детали. Достаточно дождаться, пока высохнет первый слой акварели (аккуратно проведите пальцем по листу — он должен быть совершенно сухим), и можно продолжать рисовать, набрав краски смоченной кистью.

Сухим по сухому

При работе в данной технике кисть должна быть практически сухой, и из-под краски будет просвечивать белая бумага. Именно так можно показать красивые блики на воде.



Другие техники

Прорисовка деталей чернилами

Как правило, глаза птиц мы будем прорабатывать черным маркером. С его помощью можно создавать и самые тонкие детали фона для ваших птичек. Однако приступать к такой работе следует только после полного высыхания слоя акварели, иначе черный пигмент может растечься на еще влажных участках.



Вымывание цвета

Чтобы показать блик света (например, на макушке птицы или верхней части крыльев), можно использовать прием вымывания цвета. Для этого обильно смоченной кистью смывают почти высохший верхний слой краски. В примере ниже мы смешали серую Пейна (1) с ярко-голубой (2) и прошлились мокрой кистью по центру пятна (3).

Эта техника встретится вам в главах, посвященных рисованию сороки и дрозда.



КАК ИСПРАВЛЯТЬ ОШИБКИ

Прием вымывания цвета поможет вам исправить некоторые недочеты или избавиться от нежелательных пятен. Подождите, пока акварель высохнет, а затем кистью, смоченной в чистой воде, потрите пятно. Если оно не слишком яркое и плотное, то легко отмоется. Также для уже высохшей краски можно использовать абсорбирующую губку для акварели.