

ИГОРЬ ШИДЛОВСКИЙ

# РОССИЯ САМАЯ БОЛЬШАЯ СТРАНА

ХУДОЖНИК  
АННА СУВОРОВА

89 РЕГИОНОВ

Аванта





## ОТ АВТОРА

Россия — самая большая страна в мире. Ее площадь 17,2 млн км<sup>2</sup>.

Рассказать о нашем доме в одной книге невозможно. Понадобится многотомная монография, чтобы описать очень разнообразную природу, историю и культуру многочисленных народов, проживающих здесь.

Для нашей книги я выбрал несколько визитных карточек каждого из 89 субъектов. И это тоже оказалось очень сложной задачей. Нет у нас неинтересных уголков. Каждый из них уникален и неповторим. Поэтому предлагаю вам авторский взгляд на удивительную, неповторимую САМУЮ БОЛЬШУЮ СТРАНУ.



# КАЛИШНИ ОБЛАСТЬ



И. КАНТ

«Имей мужество пользоваться собственным умом», — так сказал однажды Иммануил Кант, который родился и всю жизнь прожил в Кенигсберге (так раньше назывался современный город Калининград).

Кто такой Кант? Это великий русский и немецкий философ. А кто такие философы? Само слово произошло от греческого φιλόσοφος — «любящий мудрость».

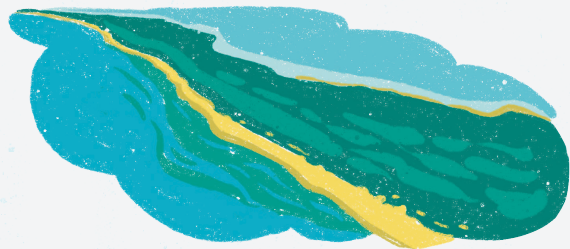


## ТАНЦУЮЩИЙ ЛЕС

Могут ли танцевать деревья? Могут, когда ветер и они извиваются, скажете вы. И будете правы. Но не полностью... На Куршской косе есть уголок леса, где сосны танцуют в ветреную и безветренную погоду. Причём у каждой сосны свой стиль. Некоторые даже ради эффектного па (термин хореографии, обозначающий танцевальный шаг) — «сальто» делают стволом. Кстати, ученые до конца этот феномен так и не объяснили...

## КОСА

Слово КОСА в географии означает форму рельефа в виде песчаных насыпей, по внешнему виду напоминающая садовый инвентарь. В Калининградской области целых две косы: Куршская (названная по имени племён, проживавших здесь когда-то) и Балтийская. В их образовании принимали участие несколько природных архитекторов



и скульпторов. Это волны и течения, которые перемещали морской песок к берегу, и ветры, которые несли этот песок дальше.

## КРАСОТА И НАУКА

Янтарь — не просто красивый камень. Он ещё и своеобразная книга для учёных. Ведь когда стекала смола со стволов «плачущих» деревьев, в неё попадали хвоинки, насекомые. После застывания смолы они оставались внутри (такие вкрапления называют инклюзами). У учёных и просто любителей появилась возможность через капли янтаря заглянуть в мир, который был здесь много миллионов лет на-



зад. А ещё, янтарь называют лечебным, потому что он содержит много янтарной кислоты, обладающей полезными свойствами.

## ПТИЦЫ С КОЛЬЦАМИ

Есть такая наука — орнитология. Она изучает птиц. Одним из любимых мест орнитологов в Калининградской области является Куршская коса, которую называют «птичьим мостом». Дело в том, что через неё проходит ежегодная миграция птиц (перемещение с зимних на летние места проживания). За день через станцию, где работают учёные, может пролететь до одного миллиона птиц. Часть из них попадает в специальные ловушки (это совершенно безболезненно). Учёные их взвешивают, измеряют,



надевают на лапку маленькое колечко с номером и выпускают, пожелав счастливого пути.

# КАЛИНИНГРАДСКАЯ



## ДОБРО ПОЖАЛОВАТЬ!

КАЛИНИНГРАДСКАЯ ОБЛАСТЬ ОЧЕНЬ НЕОБЫЧНА ПО СВОЕМУ РАСПОЛОЖЕНИЮ. ЯВЛЯЯСЬ ЧАСТЬЮ РОССИИ, ОНА НАХОДИТСЯ ЗА ЕЁ ПРЕДЕЛАМИ. ТАКИЕ ТЕРРИТОРИИ УЧЁНЫЕ НАЗЫВАЮТ ЭКСКЛАВОМ.

ЧТОБЫ, НАПРИМЕР, ИЗ МОСКВЫ ДОБРАТЬСЯ НА МАШИНЕ ДО КАЛИНИНГРАДА, НАДО ПРОЕХАТЬ НЕСКОЛЬКО СТРАН: БЕЛОРУССИЮ И ЛИТВУ ИЛИ ЛИТВУ И ЛАТВИЮ.

## ГОТИКА

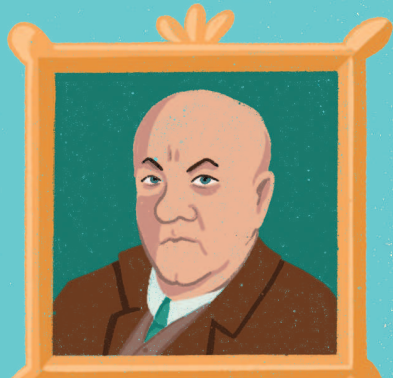
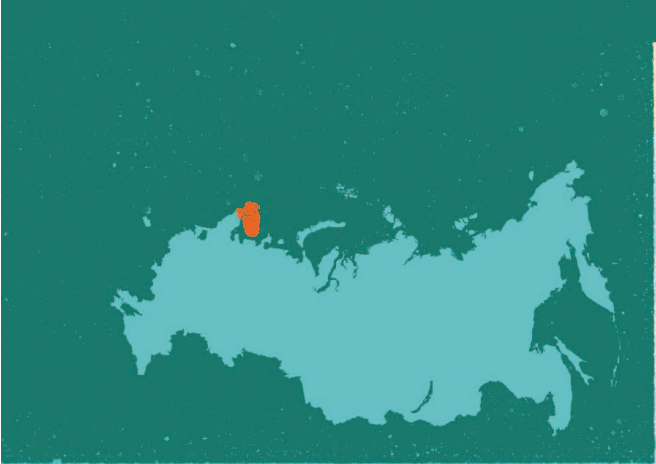
В Калининградской области можно увидеть здания, построенные в редком для России стиле — ГОТИКА. Например, Кафедральный собор в Калининграде: окна в виде стрельчатых арок, острые башенки, нервюрные своды (состоящие из отдельных каменных рёбер), а также контрфорсы (внешние опоры здания) — характерные черты этого стиля. А еще в самом соборе сейчас установлен крупнейший орган и каждый день здесь проходят концерты.

## ЯНТАРНЫЙ КРАЙ

Главным богатством недр Калининградской области является янтарь. Здесь сосредоточено почти 90 % мировых запасов солнечного камня. Когда-то (20-100 млн лет назад) на севере Европы росли в изобилии хвойные деревья. Потепление климата вызвало их обильное смолоистечение. Смола окислялась кислородом воздуха, покрывалась толстой тёмно-бурой коркой и в таком виде накапливалась в почве «янтарного леса». Реки и ручьи постепенно вымывали затвердевшие капли смолы из земли и сносили их в устье рек, впадавших в древнее море по соседству.

Калининград





## А.Е. ФЕРСМАН

Александр Евгеньевич Ферсман увлекся минералогией в 6 лет. Детское хобби вскоре стало профессией, в которой он добился очень многого. Экспедиции под его руководством открыли месторождение апатитов в Хибинах, медь и никель в окрестностях современного города Мончегорска.

## ПАМЯТНИК КОТУ

Его звали Семён. И однажды он потерялся, когда семья мурманчан (жителей Мурманска) отдыхала в Москве. И представьте, они нашли своего любимца через 6 лет в Мурманске. Точнее, он их нашёл сам. Для этого коту пришлось пройти около 2000 км! Бронзовая фигура кота напоминает не только об искренней преданности домашних животных, но и об их поразительном умении ориентироваться.



## МУРМАНСКИЙ ПОРТ

Это кажется невозможным — когда почти весь Ледовитый океан зимой покрывается льдом (отсюда и его название), воды, омывающие город-порт Мурманск, практически не замерзают. Это связано с тем, что сюда приходит «веточка» тёплого океанического тече-

ния, которое начинается далеко в Атлантическом океане в районе тропиков. Мурманск — единственный город-порт на берегу холодного океана, в котором навигация (возможность перемещаться кораблям) круглогодичная.



На берегу Белого моря можно увидеть необычные картины: камни, расставленные по поверхности зем-

## ЛАБИРИНТЫ

ли в определённом порядке, напоминают спирали или лабиринты. Учёные не пришли к единому мнению, зачем древние люди (а возраст лабиринтов насчитывает несколько сотен лет) их установили. По одной из версий — это ловушки для рыбы во время приливов. По другой — это место, где проходили религиозные праздники и обряды.

## СЕЙДЫ

Коренные жители Кольского полуострова лопари или саамы (сейчас их осталось около 2000 человек) верили в духов, обитающих в природе в особенных местах. Такими «местами силы», в частности, были большие камни, которые называют СЕЙДЫ. По одной из саамских легенд, рыбаки, уходя в море, оставляли часть своей души на берегу в каменном сейде, чтобы в случае их гибели её не сожрало некое морское чудовище. А перед другими каменными пирамидами проводили свои обряды.



Но сейдами называют не только камни, но и, например, озера. Самое известное — СЕЙДОЗЕРО. Для саамов оно священное. Предание гласит, что зимой, например, нельзя протыкать его ледяной покров, чтобы не накликать на себя беду. Со священным озером связаны многие ритуалы.

## ЯЙЦА ДИНОЗАВРОВ



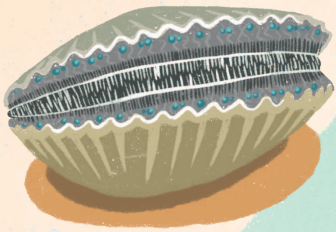
На берегу Баренцева моря есть пляж с необычным названием «Пляж драконых яиц» или «Яйца дино-

завров». Появилась даже легенда, согласно которой здесь действительно жили динозавры. На самом деле к древним обитателям планеты они никакого отношения не имеют. Учёные не нашли этому доказательств. А круглые камни, напоминающие яйца, образовали морская вода и песок, которые отшлифовали их поверхность. Необычно, правда?

# МУРМАНСКАЯ ОБЛАСТЬ

## ДОБРО ПОЖАЛОВАТЬ!

Большая часть территории располагается на Кольском полуострове (полуостров — часть суши, которая с трёх сторон омывается водами морей и океанов), который лежит за линией Полярного круга. Поэтому здесь наблюдается такое явление, как полярный день и полярная ночь. Например, в Мурманске летом солнце не заходит за горизонт почти два месяца, а зимой ночь длится больше месяца.



## ГРЕБЕШКИ

Свое название эти морские обитатели получили по схожести створок их раковин, в которых они живут, с гребнем (расчёской). Необычны эти морские моллюски тем, что у них может быть до 100 глаз! Они расположены вдоль гребня раковины и помогают животному очень хорошо ориентироваться в пространстве, в том числе и в темноте.

Основная часть территории области представляет собой равнину, в центре которой возвышаются горы — ХИБИНЫ. Много миллионов лет назад из глубин земли по трещине магма стала подниматься к поверхности Земли. Но вулкана так и не получилось. Территория испытала небольшие поднятия. А затем мягкие породы, окружавшие застывшую массу магмы, разрушились, и на поверхности оказались плосковершинные горы, «разрезанные» горными долинами и впадинами.

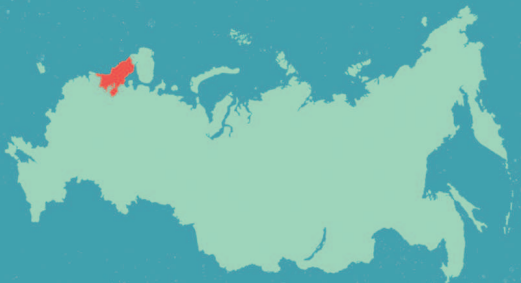


## ГОРЫ ХИБИНЫ



Мурманск

оз. Чмандра



# РЕСПУБЛИКА

## ВОДОПАД КИВАЧ

Водопады обычно встречаются в горах. Но особенности горных пород Карелии подарили жителям равнинной территории свой водопад — Кивач. Своеобразным первооткрывателем Кивача стал поэт и путешественник Гавриил Державин. Его ода «Водопад», опубликованная в конце XVIII века, сделала Кивач знаменитым на всю Российскую империю.



## Г. Р. ДЕРЖАВИН

Г. Р. Державин, выдающийся русский поэт, драматург, государственный деятель, первый гражданский губернатор Олонецкой губернии, в которую входила в XVIII веке Карелия. С его именем связаны работы по уточнению русско-шведской границы, по составлению планов уездных городов и карты губернии.



## ПЕРВАЯ ЖЕЛЕЗНАЯ ДОРОГА

Город Петрозаводск, столица Карелии, был основан 1 сентября 1703 года. Это было поселение вокруг заводов, основанных по указу царя Петра I для обеспечения русской армии и флота пушками, стрелковым и холодным оружием, боеприпасами во время ведения Северной войны. На одном из этих заводов в 1788 году была построена первая в России железная промышленная дорога.

## КАРЕЛЬСКИЕ КАМНИ

Увидеть карельские горные породы можно не только в самой Карелии. Но и, например, в Москве, Санкт-Петербурге, Париже... Такие породы, как гранит, кварцит, мрамор, и другие добывали на карьерах республики и привозили для

облицовки зданий и сооружений. Одним из самых известных карьеров по добыче мрамора является Рускеала, где сейчас работает очень красивый и интересный Горный парк.

## БАРАНЫ ЛБЫ

Бараны в дикой природе в Карелии не живут. Но учёные тем не менее в честь них назвали необычные округлые скалистые бугры и отдельные крупные валуны, сглаженные и отполированные древним ледником, действительно напоминающие бараний лоб. Кстати, всё, что древний ледник забрал с собой по



сле разрушений, он перенёс южнее, а когда растаял, оставил в виде холмов и гряд в других районах России. В науке такие формы рельефа называют МОРЕНАМИ.

## ПЕТРОГЛИФЫ

Для передачи информации древние люди использовали разные способы: создавали рисунки в пещерах с помощью угольков, а также использовали краски минерального происхождения — охру, окись марганца, гематит, различные виды глин. Ещё один способ передачи информации использовали древние жители Карелии. Они высекали изображения на камнях. Их называют ПЕТРОГЛИ-



ФАМИ (от греческих слов *πέτρος* — «камень», и *γλυφή* — «резьба»). Подобные изображения обнаружены на берегу Белого моря и Онежского озера, один из мысов которого получил название Бесов Нос, по найденному там изображению, напоминающему беса.

# КАРЕЛИЯ

## ДОБРО ПОЖАЛОВАТЬ!

Визитной карточкой Карелии являются ЛЕС, ВОДА и КАМНИ. На географической карте можно насчитать более 60 тысяч озёр и 27 тысяч рек. А болота занимают 1/10 территории республики. Причём все они «живут» не обособленно, а соединены друг с другом ручьями и протоками. Авторами водной системы стали древний ледник, крепкие кристаллические породы и коэффициент увлажнения (соотношение количества осадков к испаряемости).

Слово «болото» у многих связано с чем-то опасным и неизведанным. А в Карелии болота любят. Ведь здесь, если быть осторожным, можно найти и очень вкусную, и главное, полезную ягоду — клюкву!

## КАРЕЛЬСКАЯ БЕРЕЗА

В Карелии преобладают хвойные леса (ель, сосна). Но можно встретить и лиственные, например, берёзу. Один из ее видов уникален по рисунку на спиле, напоминающему мрамор, а не привычные годовичные кольца. Это карельская берёза. Её часто используют для украшения дорогой мебели или шкатулок.

## КЛЮКВА

Одно из крупнейших озёр не только Карелии, но и всей Европы — ОНЕЖСКОЕ. Из 1650 островов озера самым известным является остров КИЖИ. Здесь можно увидеть удивительные постройки русских зодчих, сделанные только одним топором. Одна из самых древних — церковь Воскрешения Лазаря, срубленная почти 600 лет назад! А самая красивая — двадцатидвуглавая церковь Преображения Господня (1714 г.)

## ПЕТРОЗАВОДСК

# КОСМОДРОМ ПЛЕСЕЦК

Самый северный космодром в мире называется Плесецк. Здесь была осуществлена почти треть всех запусков космических аппаратов мира. Это более 1600 ракетоносителей и почти 2000 спутников: научных и военных. К выбору места для космодромов применяются очень жесткие условия. Это отсутствие рядом крупных населенных пунктов, маршрутов гражданских самолетов, рельеф... Но главное — это их

расположение, которое позволяет запустить ракету на определённую орбиту. Плесецк всем требованиям соответствует.



## М.В. ЛОМОНОСОВ

На одном из островов, который образует река Северная Двина, в 1711 году родился **Михайло Ломоносов** — русский учёный-естествоиспытатель, энциклопедист, химик, физик, астроном, приборостроитель, географ. Он очень любил и хотел учиться. И потому однажды пешком вместе с рыбным обозом отправился 19-летний юноша в Санкт-Петербург. Он не только сам получил блестящее образование, но и стал одним из сооснователей крупнейшего учебного заведения мира — Московского университета.



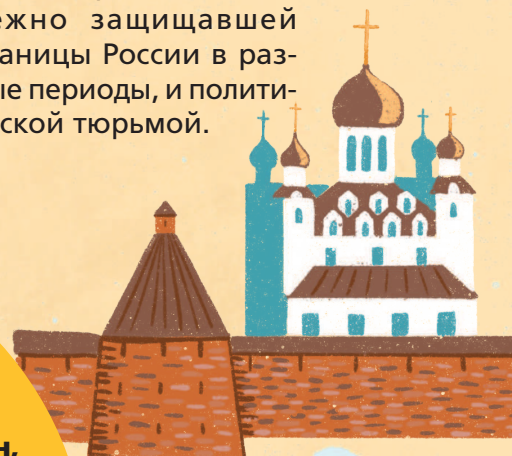
## ТОРГОВЫЕ ПУТИ

В XVI веке в местечке под названием Холмогоры было открыто «первое морское окно в Европу». А позже указом Ивана IV Грозного построен первый международный морской порт — Архангельск, откуда и куда приходили корабли русских и европейских купцов с самыми разными товарами.

## @ОЛОВКИ

Соловки — это архипелаг (группа островов, расположенных близко друг к другу и имеющих одинаковое происхождение) в Белом море, состоящий из 6 крупных и 100 мелких островов. На одном из них в XV веке на месте древнего святилища поселились монахи и основали Соловецкий монастырь. Он стал

важным духовным центром Русского Севера. Но судьба уготовила ему быть и крепостью, надёжно защищавшей границы России в разные периоды, и политической тюрьмой.



Есть такой уголок в Архангельских землях, откуда можно на лодке попасть по вашему выбору или в Северный Ледовитый океан, или в Атлантический. Водораздел, говоря по-научному, расположен в Кенозерском национальном парке. Это удивительно красивый край: леса, озёра, реки, небольшие населённые пункты, сохранившие настоящие памятники деревянной архитектуры. Не случайно в 2024 году его включили в список Всемирного наследия человечества. Он стал 33-м объектом ЮНЕСКО России.

## МЕЗЕНСКАЯ РОСПИСЬ



У многих народов и регионов России есть свои национальные символы. Символом жителей, проживающих по берегам реки Мезень, является особый рисунок роспи-

сей по дереву и ткани. Он выполнен всего в двух цветах — красном и чёрном (сером).

