

Правила дорожного движения Российской Федерации


(в ред. постановлений Правительства РФ от 8 января 1996 г. № 3, от 31 октября 1998 г. № 1272, от 21 апреля 2000 г. № 370, от 24 января 2001 г. № 67, от 28 июня 2002 г. № 472, от 7 мая 2003 г. № 265, от 25 сентября 2003 г. № 595, от 14 декабря 2005 г. № 767, от 28 февраля 2006 г. № 109, от 16 февраля 2008 г. № 84, от 19 апреля 2008 г. № 287, от 29 декабря 2008 г. № 1041, от 10 мая 2010 г. № 316, от 6 октября 2011 г. № 824, от 23 декабря 2011 г. № 1113, от 28 марта 2012 г. № 254, от 12 ноября 2012 г. № 1156, от 21 января 2013 г. № 20, от 30 января 2013 г. № 64, от 5 июня 2013 г. № 476, от 23 июля 2013 г. № 621, от 17 декабря 2013 г. № 1176, от 22 марта 2014 г. № 221, от 30 июля 2014 г. № 714, от 24 октября 2014 г. № 1097, от 14 ноября 2014 г. № 1197, от 19 декабря 2014 г. № 1423, от 2 апреля 2015 г. № 315, от 20 апреля 2015 г. № 374, от 30 июня 2015 г. № 652, от 2 ноября 2015 г. № 1184, от 21 января 2016 г. № 23, от 30 мая 2016 г. № 477, от 20 июля 2016 г. № 700, от 23 июля 2016 г. № 715, от 10 сентября 2016 г. № 904, от 24 марта 2017 г. № 333, от 28 июня 2017 г. № 761, от 12 июля 2017 г. № 832, от 20 октября 2017 г. № 1276, от 26 октября 2017 г. № 1300, от 12 декабря 2017 г. № 1524, от 23 декабря 2017 г. № 1621, от 24 ноября 2018 г. № 1414, от 4 декабря 2018 г. № 1478, от 20 декабря 2019 г. № 1733, № 1734, от 21 декабря 2019 г. № 1747, от 26 марта 2020 г. № 341, от 31 декабря 2020 г. № 2441, с изм., внесенными решением Верховного Суда РФ от 29 сентября 2011 г. № ГКПИ11-610, Постановлением Правительства РФ от 15 июля 2013 г. № 558)

1. Общие положения

1.1. Настоящие Правила дорожного движения (далее — Правила) устанавливают единый порядок дорожного движения на всей территории Российской Федерации. Другие нормативные акты, касающиеся дорожного движения, должны основываться на требованиях Правил и не противоречить им.

1.2. В Правилах используются следующие основные понятия и термины:

«Автомагистраль» — дорога, обозначенная знаком 5.1 (здесь и далее приводится нумерация дорожных знаков согласно приложению 1) и имеющая для каждого направления движения проезжие части, отделенные друг от друга разделительной полосой (а при ее отсутствии — дорожным ограждением), без пересечений в одном уровне с другими дорогами, железнодорожными или трамвайными путями, пешеходными или велосипедными дорожками.

 **Разделительная полоса между проезжими частями для разных направлений и знак 5.1 «Автомагистраль»**



**КОММЕНТАРИЙ**

На автомагистралях мотоциклам, легковым и грузовым автомобилям массой до 3,5 т разрешается движение со скоростью 110 км/ч, а при буксировке любых механических транспортных средств скорость ограничивается 50 км/ч.

«**Автопоезд**» — механическое транспортное средство, сцепленное с прицепом (прицепами).

**КОММЕНТАРИЙ**

Определение относится к любым механическим транспортным средствам. Например, легковой автомобиль с прицепом тоже будет являться автопоездом. К автопоездам также относятся грузовые автомобили и тракторы с прицепами, сочлененные автобусы и троллейбусы. На крыше кабины обязательно должен быть установлен знак «Автопоезд» в виде трех фонарей оранжевого цвета. Термин «автопоезд» не распространяется на случаи буксировки транспортных средств.

«**Велосипед**» — транспортное средство, кроме инвалидных колясок, которое имеет по крайней мере два колеса и приводится в движение, как правило, мускульной энергией лиц, находящихся на этом транспортном средстве, в частности, при помощи педалей или рукояток и может также иметь электродвигатель номинальной максимальной мощностью в режиме длительной нагрузки, не превышающей 0,25 кВт, автоматически отключающийся на скорости более 25 км/ч.

**КОММЕНТАРИЙ**

Человек, управляющий велосипедом, также считается водителем. Несмотря на отсутствие двигателя и электрооборудования у велосипеда, в условиях плохой видимости и в темное время суток он должен иметь соответствующее светотехническое оборудование: переднюю и заднюю фары и желательные светоотражатели на спицах колес.

«**Велосипедист**» — лицо, управляющее велосипедом.

«**Велосипедная дорожка**» — конструктивно отделенный от проезжей части и тротуара элемент дороги (либо отдельная дорога), предназначенный для движения велосипедистов и обозначенный знаком 4.4.1.

«**Велосипедная зона**» — территория, предназначенная для движения велосипедистов, начало и конец которой обозначены соответственно знаками 5.33.1 и 5.34.1.

«**Водитель**» — лицо, управляющее каким-либо транспортным средством, погонщик, ведущий по дороге вьючных, верховых животных или стадо. К водителю приравнивается обучающий вождению.

«**Вынужденная остановка**» — прекращение движения транспортного средства из-за его технической неисправности или опасности, создаваемой перевозимым грузом, состоянием водителя (пассажира) или появлением препятствия на дороге.

«**Гибридный автомобиль**» — транспортное средство, имеющее не менее двух различных преобразователей энергии (двигателей) и двух различных (бортовых) систем аккумуляции энергии для целей приведения в движение транспортного средства.

«**Главная дорога**» — дорога, обозначенная знаками 2.1, 2.3.1–2.3.7 или 5.1, по отношению к пересекаемой (примыкающей), или дорога с твердым покрытием (асфальто- и цементобетон, каменные материалы и т. п.) по отношению к грунтовой, либо любая дорога

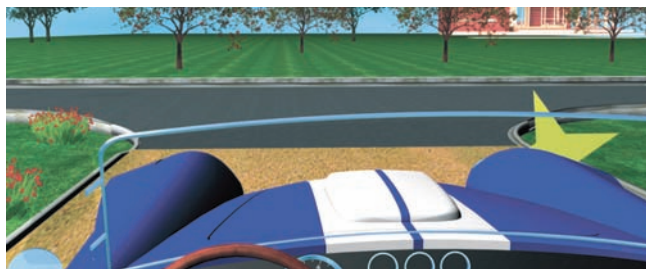
по отношению к выездам с прилегающих территорий. Наличие на второстепенной дороге непосредственно перед перекрестком участка с покрытием не делает ее равной по значению с пересекаемой.



На обоих рисунках изображена главная дорога, о чем свидетельствуют знаки 2.1 «Главная дорога» и 2.3.1 «Пересечение со второстепенной дорогой»



Выезд на главную асфальтированную дорогу со второстепенной грунтовой



КОММЕНТАРИЙ

Транспортное средство, движущееся по главной дороге, пользуется преимуществом по отношению к транспортным средствам, движущимся по второстепенным дорогам.

«**Дневные ходовые огни**» — внешние световые приборы, предназначенные для улучшения видимости движущегося транспортного средства спереди в светлое время суток.

«**Дорога**» — обустроенная или приспособленная и используемая для движения транспортных средств полоса земли либо поверхность искусственного сооружения. Дорога включает в себя одну или несколько проезжих частей, а также трамвайные пути, тротуары, обочины и разделительные полосы при их наличии.

«**Дорожное движение**» — совокупность общественных отношений, возникающих в процессе перемещения людей и грузов с помощью транспортных средств или без таковых в пределах дорог.

«**Дорожно-транспортное происшествие**» — событие, возникшее в процессе движения по дороге транспортного средства и с его участием, при котором погибли или ранены люди, повреждены транспортные средства, сооружения, грузы либо причинен иной материальный ущерб.



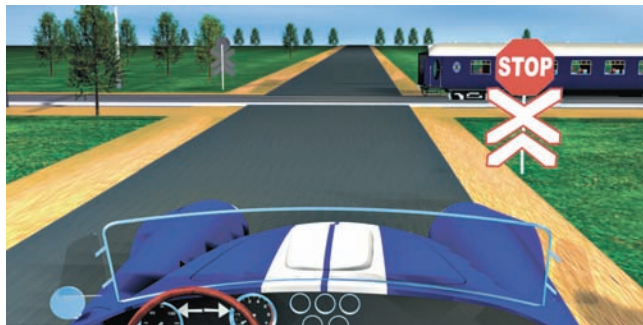
КОММЕНТАРИЙ

Виды ДТП могут быть следующими: столкновение, опрокидывание, наезд на стоящее транспортное средство, пешехода или велосипедиста, на какое-либо препятствие, гужевого транспорт или животных и др.

«**Железнодорожный переезд**» — пересечение дороги с железнодорожными путями на одном уровне.



Вам необходимо остановиться у знака 2.5 «Движение без остановки запрещено», так как стоп-линия отсутствует (п. 15.4). После проезда состава продолжить движение вы можете, только убедившись в отсутствии приближающегося поезда, причем с обоих направлений (знак 1.3.2 «Многопутная железная дорога» и п. 15.2)



КОММЕНТАРИЙ

Железнодорожный переезд является одним из наиболее опасных мест, ведь тормозной путь современного железнодорожного состава составляет не менее 800 м. Если автомобиль остановился на переезде и не может двигаться, а поезд уже приближается, значит, у вас практически не осталось времени для спасения своей машины и в этом случае стоит позаботиться о жизни пассажиров и своей собственной.

«Маршрутное транспортное средство» — транспортное средство общего пользования (автобус, троллейбус, трамвай), предназначенное для перевозки по дорогам людей и движущееся по установленному маршруту с обозначенными местами остановок.



КОММЕНТАРИЙ

К маршрутным транспортным средствам не относятся маршрутные такси и ведомственные автобусы, осуществляющие перевозку своих сотрудников.

«Механическое транспортное средство» — транспортное средство, приводимое в движение двигателем. Термин распространяется также на любые тракторы и самоходные машины.



КОММЕНТАРИЙ

Самоходные машины — это транспортные средства, предназначенные для выполнения разнообразных работ: сельскохозяйственных или снегоуборочных, асфальтоукладчики, катки, погрузчики и т. п.

«Мопед» — двух- или трехколесное механическое транспортное средство, максимальная конструктивная скорость которого не превышает 50 км/ч, имеющее двигатель внутреннего сгорания с рабочим объемом, не превышающим 50 куб. см, или электродвигатель номинальной максимальной мощностью в режиме длительной нагрузки более 0,25 и менее 4 кВт. К мопедам приравниваются квадрициклы, имеющие аналогичные технические характеристики.



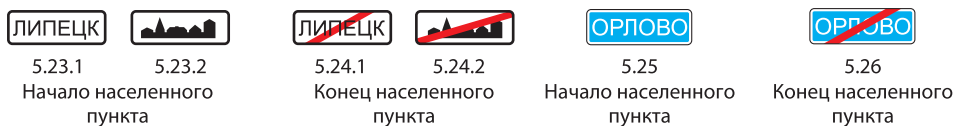
КОММЕНТАРИЙ

Ранее сдавать экзамен в ГИБДД на право управления мопедом было не нужно. Водители мопедов несли ответственность за невыполнение требований ПДД наравне с водителями велосипедов и гужевых повозок. Однако

с 5 ноября 2013 г. для водителей мопедов и легких квадрициклов введена новая категория «М», так что теперь им тоже придется сдавать на права.

«Мотоцикл» — двухколесное механическое транспортное средство с боковым прицепом или без него, рабочий объем двигателя которого (в случае двигателя внутреннего сгорания) превышает 50 куб. см или максимальная конструктивная скорость (при любом двигателе) превышает 50 км/ч. К мотоциклам приравниваются трициклы, а также квадрициклы с мотоциклетной посадкой или рулем мотоциклетного типа, имеющие ненагруженную массу, не превышающую 400 кг (550 кг для транспортных средств, предназначенных для перевозки грузов) без учета массы аккумуляторов (в случае электрических транспортных средств), и максимальную эффективную мощность двигателя, не превышающую 15 кВт.

«Населенный пункт» — застроенная территория, въезды на которую и выезды с которой обозначены знаками 5.23.1–5.26.

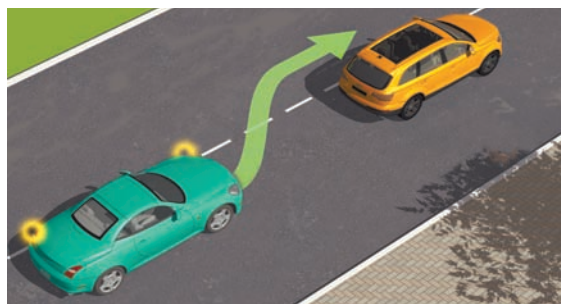


КОММЕНТАРИЙ

Если перед населенным пунктом установлен знак 5.23.1 или 5.23.2, скорость движения ограничивается 60 км/ч. Если же установлен знак 5.25, допускается скорость, установленная для транспортных средств вне населенных пунктов. Знаки 5.24.1, 5.24.2 и 5.26 устанавливаются на выездах из населенных пунктов.

«Недостаточная видимость» — видимость дороги менее 300 м в условиях тумана, дождя, снегопада и т. п., а также в сумерки.

«Обгон» — опережение одного или нескольких транспортных средств, связанное с выездом на полосу (сторону проезжей части), предназначенную для встречного движения, и последующим возвращением на ранее занимаемую полосу (сторону проезжей части).



Обгон совершается с левой стороны с выездом на встречную полосу и последующим возвращением на прежнюю

«Обочина» — элемент дороги, примыкающий непосредственно к проезжей части на одном уровне с ней, отличающийся типом покрытия или выделенный с помощью разметки 1.2, используемый для движения, остановки и стоянки в соответствии с Правилами.



КОММЕНТАРИЙ

Постоянное движение транспортного средства по обочине запрещается. В данном случае имеется в виду движение для остановки и стоянки, а также последующего возвращения на проезжую часть.

«Обучающий вождению» — педагогический работник организации, осуществляющей образовательную деятельность и реализующей основные программы профессионального обучения водителей транспортных средств соответствующих категорий и подкатегорий, квалификация которого отвечает квалификационным требованиям, указанным в квалификационных справочниках, и (или) профессиональным стандартам (при наличии), обучающий управлению транспортным средством.

«Обучающийся вождению» — лицо, проходящее в установленном порядке соответствующее профессиональное обучение в организации, осуществляющей образовательную деятельность и реализующей основные программы профессионального обучения водителей транспортных средств соответствующих категорий и подкатегорий, имеющее первоначальные навыки управления транспортным средством и освоившее требования Правил.

«Ограниченная видимость» — видимость водителем дороги в направлении движения, ограниченная рельефом местности, геометрическими параметрами дороги, растительностью, строениями, сооружениями или иными объектами, в том числе транспортными средствами.

«Опасность для движения» — ситуация, возникшая в процессе дорожного движения, при которой продолжение движения в том же направлении и с той же скоростью создает угрозу возникновения дорожно-транспортного происшествия.



КОММЕНТАРИЙ

Опасность для движения может появиться в результате совершенно разных причин, из-за которых водитель вынужден тормозить или изменять направление движения: неожиданного маневрирования или остановки движущегося впереди транспортного средства, падения груза, внезапного появления на проезжей части людей или животных и т. п.

«Опасный груз» — вещества, изделия из них, отходы производственной и иной хозяйственной деятельности, которые в силу присущих им свойств могут при перевозке создать угрозу для жизни и здоровья людей, нанести вред окружающей среде, повредить или уничтожить материальные ценности.



КОММЕНТАРИЙ

Любые транспортные средства, которые перевозят опасный груз, должны иметь спереди и сзади таблички установленного образца. К опасному грузу относятся: легковоспламеняющиеся жидкости, вещества и материалы, ядовитые и инфекционные вещества, сжатые под давлением газы, взрывчатые и окисляющие вещества и др.

«Опережение» — движение транспортного средства со скоростью, большей скорости попутного транспортного средства.



Опережение не подразумевает выезд на соседнюю полосу и может осуществляться и слева и справа

