

ПАВЕЛ ГРОМОВ

**ПРАВИЛА ДОРОЖНОГО ДВИЖЕНИЯ
С ПРИМЕРАМИ, ИЛЛЮСТРАЦИЯМИ
И КОММЕНТАРИЯМИ
НА 1 АПРЕЛЯ 2026 ГОДА**

Издательство АСТ
Москва

УДК 656.1
ББК 39.808
П68

Все права защищены.

Ни одна часть данного издания не может быть воспроизведена или использована в какой-либо форме, включая электронную, фотокопирование, магнитную запись или какие-либо иные способы хранения и воспроизведения информации, без предварительного письменного разрешения правообладателя.

Громов, Павел.

П68 Правила дорожного движения с примерами, иллюстрациями и комментариями на 1 апреля 2026 года. Автовизитка в подарок. — Москва: Издательство АСТ, 2026. — 208 с. — (ПДД 3D).

ISBN 978-5-17-177236-9

Правила дорожного движения с примерами, иллюстрациями и комментариями помогут начинающему водителю полностью понять и запомнить основы вождения.

Издание подготовлено с учетом всех последних изменений и дополнений на 1 апреля 2026 года.

На страницах издания вы найдете:

— Удобную таблицу штрафов за нарушения ПДД, соответствующую поправкам в КоАП РФ.

— Разделы об основах безопасного управления транспортными средствами и оказании первой помощи.

— Требования к составу автомобильной аптечки.

— Новые дорожные знаки в соответствии с изменениями в ГОСТ.

— Автовизитку, которую можно вырезать и положить в салон автомобиля.

Текст учитывает все изменения, опубликованные в официальных источниках на момент подписания издания в печать.

УДК 656.1
ББК 39.808

ISBN 978-5-17-177236-9

© Громов П.М.
© ООО «Издательство АСТ»

ПРАВИЛА ДОРОЖНОГО ДВИЖЕНИЯ РОССИЙСКОЙ ФЕДЕРАЦИИ

1. Общие положения

1.1. Настоящие Правила дорожного движения¹ устанавливают единый порядок дорожного движения на всей территории Российской Федерации. Другие нормативные акты, касающиеся дорожного движения, должны основываться на требованиях Правил и не противоречить им.

ПДД являются подзаконным нормативным правовым актом. Они утверждаются в соответствии с Федеральным законом. Так в **ч. 2 ст. 9 ФЗ от 29.12.2017 № 443-ФЗ «Об организации дорожного движения...»** установлено, что единый порядок дорожного движения на территории Российской Федерации устанавливается правилами дорожного движения, утверждаемыми Правительством РФ». Правила дорожного движения, находясь в единстве с ч. 2 ст. 9 ФЗ от 29.12.2017 № 443-ФЗ носят обязательный характер для участников дорожного движения и «являются составной частью правового регулирования отношений, возникающих в сфере дорожного движения» (**п. 3 Определения КС РФ от 13.05.2019 № 1198-О**).

1.2. В Правилах используются следующие основные понятия и термины:

Понятия и термины Правил учитывают положения Европейской конвенции о дорожном движении 1968 года (с дополнениями и поправками 2004 г.) и Европейского соглашения 1971 года, дополняющего Конвенцию о дорожном движении.

«Автомагистраль» – дорога, обозначенная знаком 5.1² и имеющая для каждого направления движения проезжие части, отделенные друг от друга разделительной полосой (а при ее отсутствии – дорожным ограждением), без пересечений в одном уровне с другими дорогами, железнодорожными или трамвайными путями, пешеходными или велосипедными дорожками.



5.1 Автомагистраль

«Автопоезд» – механическое транспортное средство, сцепленное с прицепом (прицепами).

1. Автопоезд является комбинированным транспортным средством, при этом *буксирующее транспортное средство является механическим, а буксируемое – нет*. К автопоездам относятся грузовые автомобили и тракторы с прицепами, сочлененные автобусы и троллейбусы, трамваи. Состав из двух механических транспортных средств (при буксировке) автопоездом не является.

2. Легковой автомобиль с прицепом тоже является автопоездом.



Автопоезд:
а) грузовой автомобиль с прицепами
б) сочлененный автобус

¹ В дальнейшем – Правила.

² Здесь и далее приводится нумерация дорожных знаков согласно Приложению 1.

«**Велосипед**» – транспортное средство, кроме инвалидных колясок, которое имеет по крайней мере два колеса и приводится в движение как правило мускульной энергией лиц, находящихся на этом транспортном средстве, при помощи педалей или рукояток и может также иметь электродвигатель номинальной максимальной мощностью в режиме длительной нагрузки, не превышающей 0,25 кВт, автоматически отключающийся на скорости более 25 км/ч.

«**Велосипедист**» – лицо, управляющее велосипедом.

1. Помимо общих Правил, дополнительные требования к движению велосипедистов установлены в разделе 24 ПДД.
2. Движение велосипедистов также регулируется специальными знаками, разметкой и светофорами.
3. Следует учитывать, что велосипедист, согласно ПДД, является **водителем**, однако, если он спешится и будет вести велосипед рядом с собой, то будет являться уже **пешеходом**.

«**Велосипедная дорожка**» – конструктивно отделенный от проезжей части и тротуара элемент дороги (либо отдельная дорога), предназначенный для движения велосипедистов и лиц, использующих для передвижения средства индивидуальной мобильности, и обозначенный знаком 4.4.1.



4.4.1 Велосипедная дорожка или полоса для велосипедистов

«**Велосипедная зона**» – территория, предназначенная для движения велосипедистов и лиц, использующих для передвижения средства индивидуальной мобильности, начало и конец которой обозначены соответственно знаками 5.33.1 и 5.34.1.



5.33 Велосипедная зона (ранее 5.33.1)



5.40 Конец велосипедной зоны (ранее 5.34.1)

1. Скорость движения ТС в велосипедной зоне регулируется как в жилых зонах и на дворовых территориях и не должна превышать 20 км/ч.
2. В велосипедных зонах устанавливается преимущество велосипедов перед механическими ТС, велосипедистам предоставляется возможность двигаться по всей ширине проезжей части, предназначенной для движения в этом направлении. Пешеходам разрешается переходить проезжую часть в любом незапрещенном месте.

«**Водитель**» – лицо, управляющее каким-либо транспортным средством, погонщик, ведущий по дороге выючных, верховых животных или стадо. К водителю приравнивается обучающий вождению.

Водители несут ответственность за нарушения ПДД в соответствии с КоАП РФ, УК РФ и ГК РФ.

«**Вынужденная остановка**» – прекращение движения транспортного средства из-за его технической неисправности или опасности, создаваемой перевозимым грузом, состоянием водителя (пассажира) или появлением препятствия на дороге.



Вынужденная остановка транспортного средства обозначается включенной аварийной сигнализацией и знаком аварийной остановки на расстоянии, предусмотренном Правилами

«Гибридный автомобиль» – транспортное средство, имеющее не менее 2 различных преобразователей энергии (двигателей) и 2 различных (бортовых) систем аккумулирования энергии для целей приведения в движение транспортного средства.

«Главная дорога» – дорога, обозначенная знаками 2.1, 2.3.1–2.3.7 или 5.1, по отношению к пересекаемой (примыкающей), или дорога с твердым покрытием (асфальто- и цементобетон, каменные материалы и тому подобное) по отношению к грунтовой, либо любая дорога по отношению к выездам с прилегающих территорий. Наличие на второстепенной дороге непосредственно перед перекрестком участка с покрытием не делает ее равной по значению с пересекаемой.



2.1 Главная дорога

Понятие «главная дорога» используется в Правилах для определения приоритета при проезде ТС через нерегулируемые перекрестки.

Понятия «главная дорога», «второстепенная дорога», «равнозначные дороги» необходимы для организации и обеспечения безопасного движения через нерегулируемые перекрестки. Автомобили на главной дороге, обозначенной знаками 2.1, 2.3.1–2.3.7, 5.1, имеют преимущество проезда нерегулируемых перекрестков перед ТС, находящимися на второстепенной дороге.

При подъезде к перекрестку, где отсутствуют знаки приоритета, водителю следует снизить скорость, чтобы заранее распознать тип покрытия дороги, установить, не является ли пересекаемая дорога выездом с прилегающей территории и однозначно определить ее статус. При этом необходимо учитывать, что ни ширина дороги, ни конфигурация перекрестка, ни наличие на дороге трамвайных путей не определяют главную дорогу. Пересечение, образованное дорогами с твердым покрытием или только с грунтовым покрытием, является пересечением равнозначных дорог.

Выезды с прилегающих территорий перекрестков не образуют. Они приравниваются к второстепенным дорогам, а дороги, к которым они примыкают, считаются главными.



2.3.1 Пересечение со второстепенной дорогой



2.3.2–2.3.7 Примыкание второстепенной дороги



Главная дорога определяется знаками 5.1 «Автомагистраль», 2.1 «Главная дорога», пересечениями и примыканиями второстепенных дорог, обозначенных знаками 2.3.1, 2.3.2–2.3.7, характеристиками покрытия дороги; грунтовая дорога всегда будет второстепенной по отношению к дороге с твердым покрытием: каменным, асфальтовым или цементно-бетонным

«Детская удерживающая система (устройство)» – конструкция, предназначенная для перевозки детей в транспортном средстве в целях снижения риска причинения вреда их жизни и здоровью. Лямки, гибкие элементы с пряжками, адаптеры, фиксаторы, накладки на ремни безопасности и другие аналогичные предметы не являются детскими удерживающими системами (устройствами).

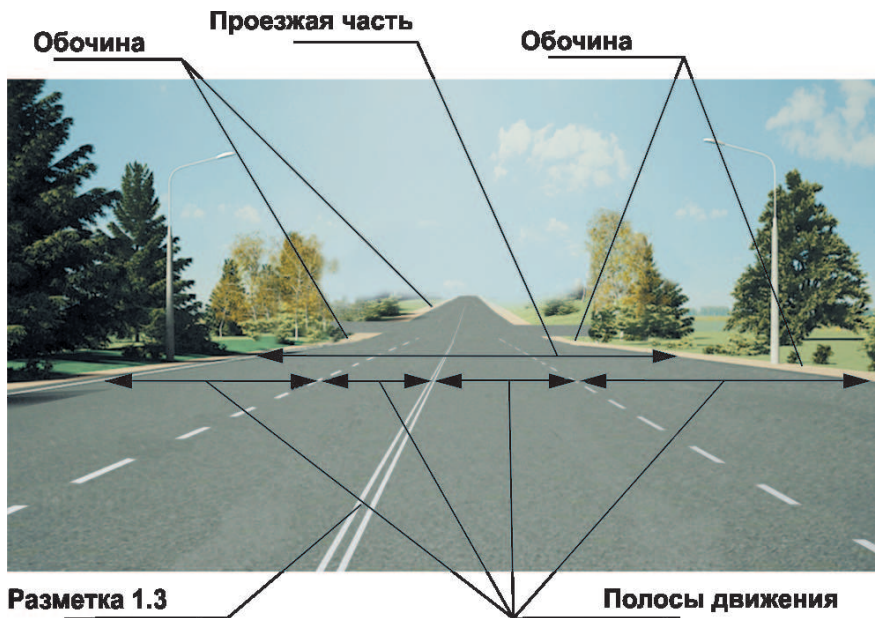
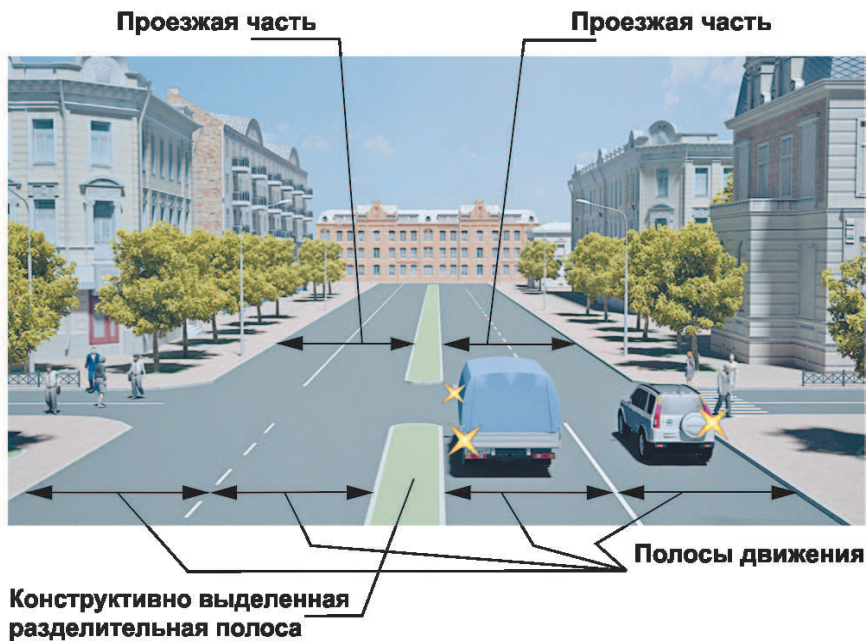
Требования к детским удерживающим системам (устройствам) установлены техническим регламентом Таможенного союза «О безопасности колесных транспортных средств» (ТР ТС 018/2011).

«Дневные ходовые огни» – внешние световые приборы, предназначенные для улучшения видимости движущегося транспортного средства спереди в светлое время суток.

На современных автомобилях дневные ходовые огни в виде светодиодных ламп или ярких галогенных полосок вокруг фар становятся обязательным конструктивным элементом. Их применение делает автомобиль более заметным в дневное время и повышает безопасность. Термин «дневные ходовые огни» можно встретить в п. 19.5 ПДД, в котором установлена обязанность включить их или фары ближнего света в светлое время суток.

«Дорога» – обустроенная или приспособленная и используемая для движения транспортных средств полоса земли либо поверхность искусственного сооружения. Дорога включает в себя одну или несколько проезжих частей, а также трамвайные пути, тротуары, обочины и разделительные полосы при их наличии.

1. Границу дороги образуют внешние края тротуаров или обочин. Между обочинами (тротуарами) находится проезжая часть. Дорога может быть разделена одной или несколькими разделительными полосами, образующими две или более проезжих частей. Количество полос движения на дороге определяется разметкой или знаками 5.15.1, 5.15.2, 5.15.7, 5.15.8. Если знаков или разметки нет, водители определяют количество полос движения самостоятельно с учетом ширины проезжей части, габаритов транспортных средств и необходимых интервалов между ними. При этом стороной,



Устройство дороги. Выделены проезжие части, разделительные полосы, полосы движения транспортных средств в обоих направлениях, обочины

предназначенной для встречного движения, считается половина ширины проезжей части, расположенная слева, не считая местных уширений проезжей части.

Дорога также может включать трамвайные пути. Если трамвайные пути находятся в одной плоскости с проезжей частью (не приподняты над ней) и не отделены от проезжей части сплошной линией разметки, то при определенных условиях (см. разделы 8 и 9 Правил) по ним можно двигаться на автомобиле.

Если тротуары или обочины отсутствуют, границей проезжей части являются ее внешние края (на грунтовых, лесных, полевых дорогах границей проезжей части являются края накатанной полосы).

2. Искусственные (инженерные) сооружения – мосты, путепроводы, эстакады, виадуки, транспортные тоннели и пр.

Мост – искусственное сооружение, возведенное через любое водное препятствие (река, озеро, болото, пролив).

Виадук – сооружение мостового типа через овраг, ущелье и т.д.

Путепровод – сооружение мостового типа через другую дорогу, в том числе и через железнодорожные пути.

Эстакада – сооружение мостового типа с целью обхода занятой территории или транспортных потоков, также – мостовые сооружения, пересекающие несколько препятствий (река и железная дорога и т.д.).

Транспортный тоннель – подземное сооружение, используемое для движения транспорта.

«Дорожное движение» – совокупность общественных отношений, возникающих в процессе перемещения людей и грузов с помощью транспортных средств или без таковых в пределах дорог.

«Дорожно-транспортное происшествие» – событие, возникшее в процессе движения по дороге транспортного средства и с его участием, при котором погибли или ранены люди, повреждены транспортные средства, сооружения, грузы либо причинен иной материальный ущерб.

1. Согласно Распоряжению Федерального дорожного агентства от 12 мая 2015 г. № 853-р выделяются 2 вида ДТП:

- 1) **ДТП с пострадавшими** – событие, возникшее в процессе движения по дороге транспортного средства и с его участием, при котором погиб или получил ранение хотя бы один человек;
- 2) **ДТП с особо тяжкими последствиями** – ДТП, в котором погибло 5 человек и более, пострадало 10 человек и более.

Приказом Росстата от 06.03.2024 № 86 выделяются следующие виды ДТП: столкновения ТС; опрокидывания ТС; наезды на стоящее ТС; наезды на пешеходов; наезды на препятствия; наезды на велосипедистов; наезды на лиц, использующих для передвижения средства индивидуальной мобильности (СИМ); наезды на гужевой транспорт; падения пассажиров; наезды на животных; съезды с дорог; иные виды ДТП (наезд на сотрудника Госавтоинспекции, дорожного рабочего и др.).

2. **Погибшим в ДТП** является лицо, погибшее на месте ДТП либо умершее от его последствий в течение 30 последующих суток. **Раненым в ДТП** является лицо, получившее в ДТП телесные повреждения, обусловившие его госпитализацию на срок не менее одних суток либо необходимость амбулаторного лечения.

«Железнодорожный переезд» – пересечение дороги с железнодорожными путями на одном уровне.



Железнодорожный переезд – место повышенной опасности, где от водителя требуются внимание и строгое соблюдение установленных правил



Пересечение дороги с трамвайными путями железнодорожным переездом не является

1. Железнодорожный переезд является наиболее опасным участком дороги (тормозной путь поезда составляет не менее 800 метров), требующим от водителя не только знаний правил проезда железнодорожных переездов, но и ответственного отношения к своим обязанностям и состоянию автомобиля.
2. ТС могут пересекать железную дорогу только в специально оборудованных местах (через железнодорожные переезды).
3. Пересечение дороги с трамвайными путями железнодорожным переездом не является.

«Маршрутное транспортное средство» – транспортное средство общего пользования (автобус, троллейбус, трамвай), используемое при осуществлении регулярных перевозок пассажиров и багажа в соответствии с законодательством Российской Федерации об организации регулярных перевозок и движущееся по установленному маршруту с обозначенными местами остановок.

«Механическое транспортное средство» – транспортное средство, приводимое в движение двигателем. Термин распространяется также на любые тракторы и самоходные машины. Термин не распространяется на средства индивидуальной мобильности и велосипеды.

«Мопед» – двух- или трехколесное механическое транспортное средство, максимальная конструктивная скорость которого не превышает 50 км/ч, имеющее двигатель внутреннего сгорания с рабочим объемом, не превышающим 50 куб. см, или электродвигатель номинальной максимальной мощностью в режиме

длительной нагрузки более 0,25 кВт и менее 4 кВт. К мопедам приравниваются квадрициклы, имеющие аналогичные технические характеристики.

«**Мотоцикл**» – двухколесное механическое транспортное средство с боковым прицепом или без него, рабочий объем двигателя которого (в случае двигателя внутреннего сгорания) превышает 50 куб. см или максимальная конструктивная скорость (при любом двигателе) превышает 50 км/ч. К мотоциклам приравниваются трициклы, а также квадрициклы с мотоциклетной посадкой или рулем мотоциклетного типа, имеющие ненагруженную массу, не превышающую 400 кг (550 кг для транспортных средств, предназначенных для перевозки грузов) без учета массы аккумуляторов (в случае электрических транспортных средств), и максимальную эффективную мощность двигателя, не превышающую 15 кВт.

1. Квадрицикл³ необходимо отличать от квадроциклов⁴, предназначенных для перевозки одного человека – водителя – по бездорожью, вне дорог общего пользования. Внутреннее давление воздуха в шинах квадроцикла не более 69 кПа (0,7 кгс/см²), у него сиденье с мотоциклетной посадкой и руль мотоциклетного типа. Мотовездеходы не подлежат обязательной сертификации и регистрируются в органах Гостехнадзора.
2. Мотоциклетная посадка – однорядное расположение водителя и пассажира вдоль продольной центральной оси транспортного средства.
3. Ненагруженная (сухая) масса – масса ТС, укомплектованного заводом-изготовителем, с пустым топливным баком, без водителя, пассажиров и груза.

«**Населенный пункт**» – застроенная территория, въезды на которую и выезды с которой обозначены знаками 5.23.1–5.26.



5.23.1, 5.23.2, 5.25 Начало населенного пункта



5.24.1, 5.24.2, 5.26 Конец населенного пункта



Начало населенного пункта. Белый фон знака 5.23.1 указывает, что на территории этого населенного пункта в полном объеме действуют положения Правил, относящиеся к населенным пунктам

³ ГОСТ Р 51815-2001 «Квадрициклы. Общие технические требования».

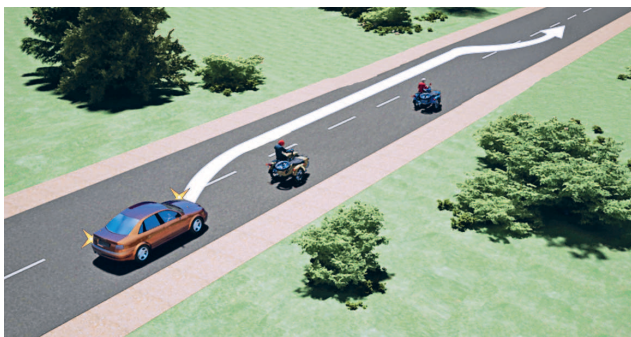
⁴ ГОСТ Р 52008-2003 «Средства мототранспортные четырехколесные внедорожные. Общие технические требования».

Знак 5.25 «Начало населенного пункта» (на синем фоне) устанавливается перед началом небольшого населенного пункта или на окружной дороге крупного населенного пункта, где по условиям безопасности движения нецелесообразно вводить требования соблюдения Правил для движения в населенных пунктах.

«Недостаточная видимость» – видимость дороги менее 300 м в условиях тумана, дождя, снегопада и тому подобного, а также в сумерки.

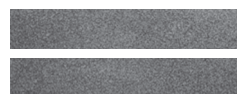
Величина расстояния недостаточной видимости, равная 300 м, принята с учетом возможности своевременной остановки встречных транспортных средств при скорости их движения 90 км/ч и коэффициенте сцепления шин с дорожным покрытием 0,3–0,35, соответствующим влажной поверхности дороги.

«Обгон» – опережение одного или нескольких транспортных средств, связанное с выездом на полосу (сторону проезжей части), предназначенную для встречного движения, и последующим возвращением на ранее занимаемую полосу (сторону проезжей части).



Пример обгона. Основная особенность этого маневра – выезд на полосу встречного движения для опережения двигающихся в попутном направлении транспортных средств

«Обочина» – элемент дороги, примыкающий непосредственно к проезжей части, отличающийся типом покрытия или выделенный с помощью разметки 1.2, используемый для движения, остановки и стоянки в соответствии с Правилами.



Разметка 1.2 (обозначает край проезжей части)

Правила запрещают движение транспортных средств по обочинам. Они предназначены только для остановки транспортных средств и для движения пешеходов.

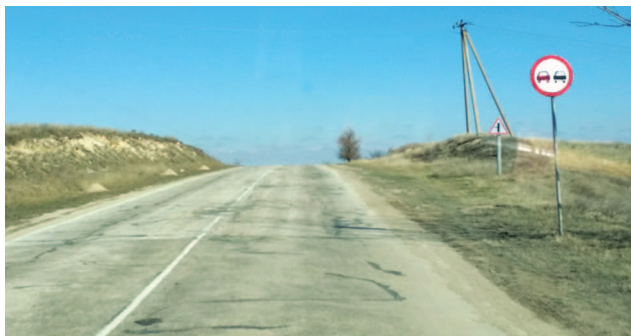
«Обучающий вождению» – педагогический работник организации, осуществляющей образовательную деятельность и реализующей основные программы профессионального обучения водителей транспортных средств соответствующих категорий и подкатегорий, квалификация которого отвечает квалификационным требованиям, указанным в квалификационных справочниках, и (или) профессиональным стандартам (при наличии), обучающий управлению транспортным средством.

«Обучающийся вождению» – лицо, проходящее в установленном порядке соответствующее профессиональное обучение в организации, осуществляющей образовательную деятельность и реализующей основные программы профессионального обучения водителей транспортных средств соответствующих категорий и подкатегорий, имеющее первоначальные навыки управления транспортным средством и освоившее требования Правил.

«Ограниченная видимость» – видимость водителем дороги в направлении движения, ограниченная рельефом местности, геометрическими параметрами дороги, растительностью, строениями, сооружениями или иными объектами, в том числе транспортными средствами.



Пример ограничения видимости: поворот дороги. Следует проявить осторожность и быть внимательнее



Пример ограничения видимости: крутой подъем дороги. Следует проявить осторожность и быть внимательнее

1. При движении в условиях ограниченной видимости обгон запрещается даже в отсутствии запрещающих знаков и разметки (пункт 11.4 Правил).
2. Геометрическими параметрами дороги могут служить характеристики ее перепадов в вертикальной плоскости (наличие и крутизна подъемов и спусков) и горизонтальной плоскости (наличие и крутизна изменений направления движения), ширина проезжей части (частей).
3. К условиям ограниченной видимости следует отнести и климатические явления, например, последствия снегопада.

«Опасность для движения» – ситуация, возникающая в процессе дорожного движения, при которой продолжение движения в том же направлении и с той же скоростью создает угрозу возникновения дорожно-транспортного происшествия.

«Опасный груз» – вещества, изделия из них, отходы производственной и иной хозяйственной деятельности, которые в силу присущих им свойств могут при перевозке создать угрозу для жизни и здоровья людей, нанести вред окружающей среде, повредить или уничтожить материальные ценности.

Транспортное средство, перевозящее опасный груз, оснащается проблесковым маячком желтого или оранжевого цвета. Спереди и сзади транспортного средства прикрепляется опознавательный знак «Опасный груз». Перевозка опасных грузов осуществляется в соответствии со специальными правилами.

«Опережение» – движение транспортного средства со скоростью, большей скорости попутного транспортного средства.



«Организованная перевозка группы детей» – перевозка в автобусе, не относящемся к маршрутному транспортному средству, группы детей численностью 8 и более человек, осуществляемая без их родителей или иных законных представителей.

«Организованная транспортная колонна» – группа из трех и более механических транспортных средств, следующих непосредственно друг за другом по одной и той же полосе движения с постоянно включенными фарами в сопровождении головного транспортного средства с нанесенными на наружные поверхности специальными цветографическими схемами и включенными проблесковыми маячками синего и красного цветов.

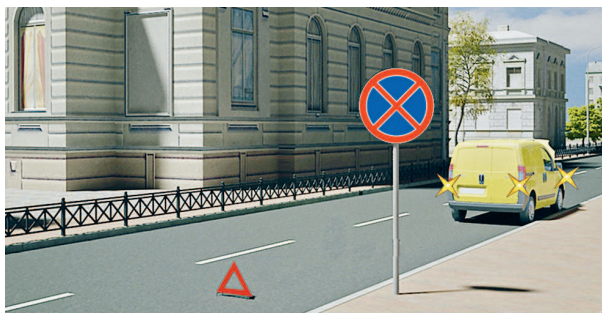
«Организованная пешая колонна» – обозначенная в соответствии с пунктом 4.2 Правил группа людей, совместно движущихся по дороге в одном направлении.

«Остановка» – преднамеренное прекращение движения транспортного средства на время до 5 минут, а также на большее, если это необходимо для посадки или высадки пассажиров либо загрузки или разгрузки транспортного средства.

1. Непреднамеренное прекращение движения транспортного средства, вызванное сигналом светофора, регулировщика, неисправностью самого транспортного средства, в соответствии с Правилами остановкой не является.

2. Основное отличие остановки от стоянки заключается в ее продолжительности. Остановка – невынужденное прекращение движения ТС на срок менее 5 минут; стоянка – более 5 минут.

3. В особых случаях остановка может продолжаться более 5 минут, если это необходимо для посадки и высадки пассажиров либо для погрузки или разгрузки транспортного средства.



У остановившегося транспортного средства включена аварийная сигнализация и выставлен знак аварийной остановки. Следует различать остановку, запрещенную знаком 3.27, и непреднамеренное прекращение движения неисправного транспортного средства

«Островок безопасности» – элемент обустройства дороги, разделяющий полосы движения (в том числе полосы для велосипедистов), а также полосы движения и трамвайные пути, конструктивно выделенный бордюром над проезжей частью дороги или обозначенный техническими средствами организации дорожного движения и предназначенный для остановки пешеходов при переходе проезжей части дороги. К островку безопасности может относиться часть разделительной полосы, через которую проложен пешеходный переход.

«Островок направляющий» – элемент обустройства автомобильной дороги, расположенный на одном уровне с проезжей частью либо приподнятый над ней и обеспечивающий благоприятные условия разделения и слияния транспортных потоков.

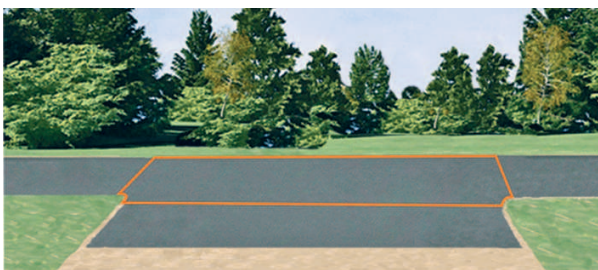
«Парковка (парковочное место)» – специально обозначенное и при необходимости обустроенное и оборудованное место, являющееся в том числе частью автомобильной дороги и (или) примыкающее к проезжей части и (или) тротуару, обочине, эстакаде или мосту либо являющееся частью подэстакадных или подмостовых пространств, площадей и иных объектов улично-дорожной сети, зданий, строений или сооружений и предназначенное для организованной стоянки транспортных средств на платной основе или без взимания платы по решению собственника или иного владельца автомобильной дороги, собственника земельного участка либо собственника соответствующей части здания, строения или сооружения.

«Пассажир» – лицо, кроме водителя, находящееся в транспортном средстве (на нем), а также лицо, которое входит в транспортное средство (садится на него) или выходит из транспортного средства (сходит с него).

«Перекресток» – место пересечения, примыкания или разветвления дорог на одном уровне, ограниченное воображаемыми линиями, соединяющими соответственно противоположные, наиболее удаленные от центра перекрестка начала закруглений проезжих частей. Не считаются перекрестками выезды с прилегающих территорий.



Границы перекрестка обозначены оранжевой линией и включают пересечение проезжих частей от начала их закруглений



Пересечение дорог на разных уровнях перекрестком не является

1. Правила проезда перекрестков установлены в разделе 13 ПДД.
2. Важно учитывать, что перекрестком считается пересечение дорог на одном уровне.
3. Выделяют 2 вида перекрестков: **регулируемые** и **нерегулируемые**. Регулируемый – такой перекресток, в котором очередность движения определяется сигналами светофора или регулировщика. Нерегулируемый – перекресток при желтом мигающем сигнале, неработающих светофорах или отсутствии регулировщика (см. п. 13.3 ПДД).

«**Перестроение**» – выезд из занимаемой полосы или занимаемого ряда с сохранением первоначального направления движения.

«**Пешеход**» – лицо, находящееся вне транспортного средства на дороге либо на пешеходной или велопешеходной дорожке и не производящее на них работу. К пешеходам приравниваются лица, передвигающиеся в инвалидных колясках, ведущие средство индивидуальной мобильности, велосипед, мопед, мотоцикл, везущие санки, тележку, детскую или инвалидную коляску, а также