

Бесплатные выкройки по фигуре на сайте korfiati.ru

Анастасия
Корфиати

**ШЬЕМ
ОДЕЖДУ
ДЛЯ ДОМА**

**ОДЕЖДА
ДЛЯ ДОМА**



Москва
Издательство АСТ

Более 1 000 0000 читателей сайта

Содержание

Предисловие	5
Швейные термины.....	6
Глава 1. Инструменты и оборудование	7
Основные инструменты	8
Выбираем нитки	15
Швейное оборудование.....	18
Оверлок	21
Плоскошовная машина.....	23
Глава 2. Материалы и фурнитура	25
Материалы для домашней одежды	26
Прокладочные материалы.....	32
Вышивальные стабилизаторы Madeira	35
Швейная фурнитура	36
Глава 3. Мерки, прибавки и припуски.....	39
Снимаем мерки	40
Снятие мерок с женской фигуры	42
Прибавки и припуски	47
Глава 4. Базовые выкройки	49
Выкройка облегающей футболки	50
Выкройка свободной футболки.....	53
Выкройка плечевого изделия без вытачек.....	55
Выкройка плечевого изделия с вытачками	60
Выкройка брюк.....	65

Выкройка леггинсов.....	69
Полезные советы	72
Глава 5. Воплощаем идеи	73
Комплект — топ и шорты	74
Комплект — футболка и свободные шорты	81
Пижама — рубашка и брюки	85
Ночная сорочка с нагрудной вытачкой	93
Ночная сорочка с рукавами-крылышками.....	97
Маска для сна.....	100
Комбинация на бретелях	103
Халат с запахом	107
Халат в восточном стиле.....	111
Халат с воротником шалевого типа	114
Платье с американской проймой	117
Комбинезон с капюшоном	121
Туника с драпировкой и леггинсы.....	125
Трикотажный костюм — худи и юбка.....	129
Глава 6. Полезные мастер-классы.....	135
Двойной бельевой шов	136
Стачные швы на сетке	137
Обработка срезов косой обтачкой	138
Устройство для изготовления косой бейки.....	142



12a

ПОРТНОВСКИЕ НОЖНИЦЫ (12)

Как правило, у каждого портного есть несколько ножниц, которые он использует в своей работе. Основное отличие портновских ножниц от любых других состоит в том, что они имеют прямые лезвия, а их ручки расположены под углом. За счет такой конструкции ткань при раскрое не поднимается от стола, а рука не выходит за плоскость резания.

В зависимости от свойств материала следует использовать разные типы ножниц. Для раскроя более плотных материалов, а также



12б

толстых мягких материалов типа футера используйте универсальные портновские ножницы (12а).

Скользящие ткани легче кроить специально предназначенными для этого ножницами



12в

с насечками на лезвиях (12б). Насечки фиксируют срез, не позволяя слоям ткани смещаться.

Для раскроя легких тканей и мелких деталей используйте ножницы с увеличенными эргономичными ручками и более тонкими лезвиями (12в). Угол наклона ручек позволяет выполнять раскрой с минимальным отклонением от поверхности раскройного стола.

МАЛОФОРМАТНЫЕ НОЖНИЦЫ (13)

Малоформатные ножницы используются для раскроя мелких деталей, обрезания нитей и т.п. Ножницы для вышивальных работ от Madeira имеют изогнутую форму, удобны в работе и используются для обрезания ниток. Лезвия у ножниц компактные и необычайно острые.



13



резиновой ленты и т.п. Ширина и плотность шва устанавливается в соответствии со швейной операцией.

Декоративные строчки. Наличие в арсенале швейной машины декоративных швов открывает очень широкие возможности для



творчества. Создание различных вышивок, мережек, аппликаций позволит вам создавать уникальную авторскую одежду. Мережками часто украшают ночные сорочки, пеньюары, летние платья и блузки, детскую одежду.



Мережкой называется вышивание на ткани с частично прореженными нитями. Для выполнения мережки аккуратно вытяните из ткани несколько нитей на необходимую ширину. Затем установите на швейную машину специальную лапку и выберите строчку. Прошейте участок вдоль правого, затем левого края. Вариантов мережек очень много, и вы можете создать собственные уникальные образцы.



Шов для притачивания резинки. Специальный эластичный шов очень широко используется для притачивания резинки при пошиве шорт и брюк, ночных сорочек, топов, панталон, трусов, бюстгальтеров и др.



СПЕЦИАЛЬНЫЕ ЛАПКИ

Лапка для петель. Большинство современных швейных машин снабжены функцией выметывания петель. Бельевая петля, петля с глазком, джинсовая петля, — выметать петли на швейной машине можно при помощи специальной лапки.

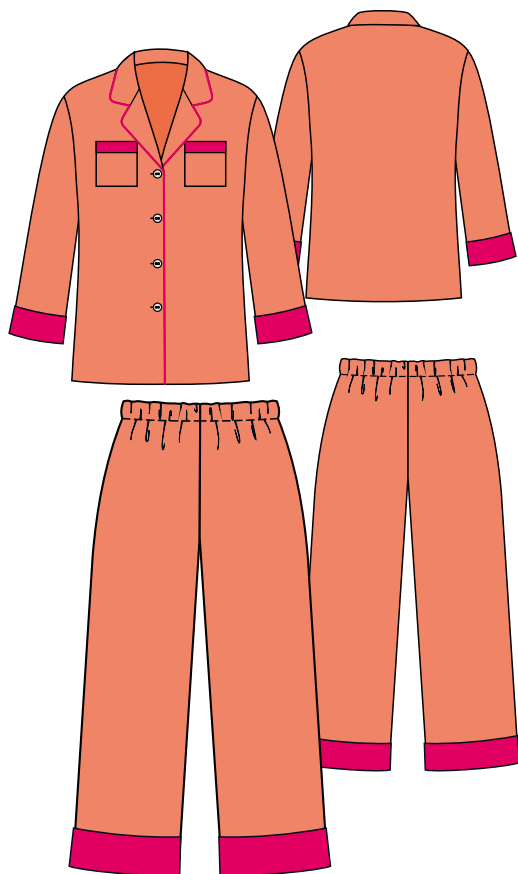


Пижама — рубашка и брюки

Популярная в домашнем гардеробе пижама представляет собой комплект, состоящий из свободных брюк и рубашки. Отделка карманов, манжет, краев воротника и подбортов контрастными кантами давно стала неотъемлемым ярким штрихом этого изделия.

Для построения выкройки рубашки необходимо снять следующие мерки (в примере использованы мерки 46-го размера):

Обхват груди (ОГ)	92 см
Глубина проймы (ГПр)	20 см
Длина до талии спинки (ДТС)	42,5 см
Ширина спины (ШС)	35 см
Длина плеча (ДПл)	12 см
Обхват шеи (ОШ)	37 см
Длина рукава (ДР)	61 см
Обхват плеча (ОП)	29 см
Длина изделия (ДИ)	70 см



Халат с запахом

Выглядеть роскошно можно и в домашней обстановке. Вы сами сможете в этом убедиться, если сошьете этот великолепный шелковый халат. В этой модели прекрасно все — и ткань цвета нежное мокко, и принт в виде порхающих бабочек, и оригинальная контрастная отделка.

Для построения выкройки необходимо снять следующие мерки (используются мерки 46-го размера):

Обхват груди (ОГ)	92 см
Обхват бедер (ОБ)	98 см
Глубина проймы (ГПр)	20 см
Длина до талии спинки (ДТС)	42,5 см
Обхват шеи (ОШ)	37 см
Длина плеча (ДПл)	12 см
Обхват плеча (ОП)	29 см
Длина изделия (ДИ)	110 см

ВЫКРОЙКА ХАЛАТА

От верха листа отступите вниз 5 см и в левом углу поставьте точку А. От точки А проведите вправо горизонтальный отрезок $AB = \frac{1}{2} \text{ ОБ по мерке} + \text{прибавка } 7 \div 10 \text{ см на свободу облегания} = 49 + 7 = 56 \text{ см.}$



Притачайте карман к переду, одновременно притачивая обтачку.



По верхним сторонам обтачек проложите горизонтальные короткие закрепки.



Вдоль пройм и горловины спинки и переда проложите фиксирующие строчки длиной



стежка 4 мм и слегка припосадите детали вдоль пройм и горловины.

Стачайте правый плечевой шов. Окантуйте горловину обтачкой, как показано на фото. Стачайте левый плечевой шов.



Окантуйте проймы обтачкой аналогичным способом. Стачайте боковые швы. Припуск по низу платья обметайте оверлочным швом без подгиба.

Совет! Чтобы предотвратить растяжение горловины и пройм, можно предварительно продублировать участки с изнаночной стороны нитепрошивной бейкой или узкой полоской клеевой прокладки, выкроенной по косой.



Комбинезон с капюшоном

Суперудобно и суперэффектно! Комбинирование в одном изделии двух совершенно разных по фактуре и составу материалов — стрейч-бархата и трикотажной сетки — выглядит невероятно органично. Удобная застежка по переду позволяет легко надевать и снимать комбинезон.

Выкройка комбинезона моделируется по базовой выкройке плечевого изделия без вытачек со с. 55 и выкройке коротких шорт со с. 77.

Важно! Модель без молнии и шьется только из эластичных материалов.

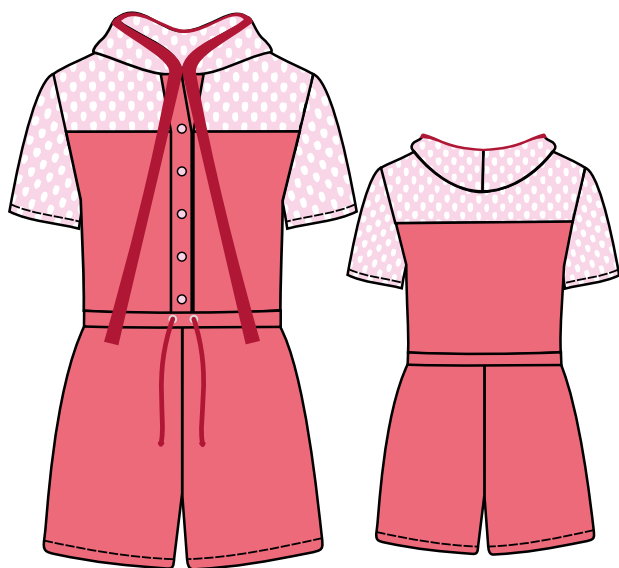
ВЫКРОЙКА КОМБИНЕЗОНА

Длина комбинезона по боковому шву от талии — около 35 см.

Переснимите на кальку спинку и полочку лифа до талии.

ВЫКРОЙКА СПИНКИ

Кокетка спинки. По линии середины спинки отложите отрезок $AA_1 = 12$ см. Проведите



Трикотажный костюм — худи и юбка

В сочетании с удобной эффектной юбкой на резинке привычный всем нам костюм из футера обретает новое свежее звучание. Контрастная отделка трикотажной тесьмой и буквенная аппликация только усиливают этот эффект.

Для моделирования худи используйте базовую выкройку плечевого изделия без вытачек (с прибавкой на свободу облегания 3 см) со с. 55 и выкройку беспосадочного рукава (с прибавкой к обхвату плеча 3 см) со с. 58.

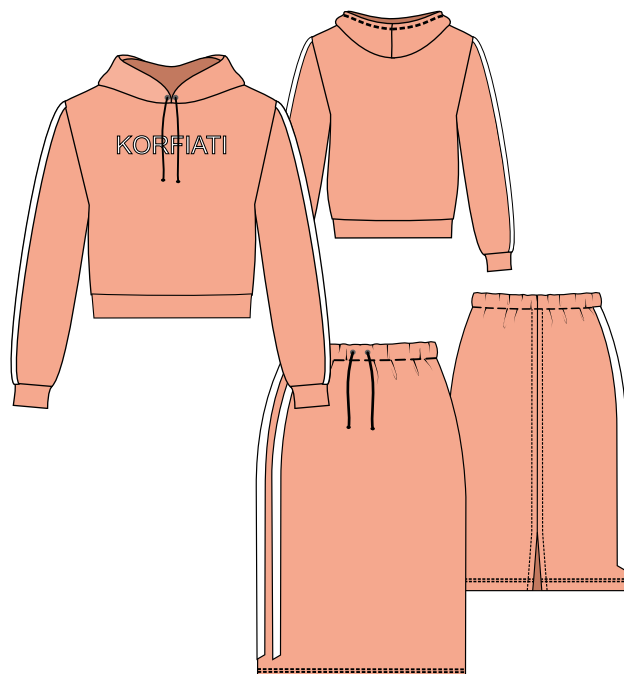
ВЫКРОЙКА ХУДИ

Длина худи по спинке в готовом виде составляет около 48 см. Переснимите на бумагу выкройку спинки и переда до линии талии.

Длина юбки в готовом виде составляет 66 см. Линия талии занижена на 5 см, шнуровка позволяет регулировать посадку изделия.

ВЫКРОЙКА РУКАВА

Рукав укоротите на $\frac{1}{2}$ Ширины манжеты (ширина манжеты в готовом виде 6 см), ширина рукава по низу $H_1H_2 = \text{Обхват}$



Нижнюю манжету разделите на 4 равных участка и поставьте самоисчезающим маркером короткие вертикальные метки.



Вколите нижнюю манжету в изделие, совмещив метки боковых швов и метки середины переда и спинки.



Притачайте нижнюю манжету к изделию, слегка растягивая край. Не забывайте удалять булавки перед иголкой. Аналогично притачайте манжеты к рукавам.



КАПЮШОН

На детали капюшона установите люверсы, предварительно укрепив места под люверсы с изнаночной стороны кусочками клеевой прокладки. Детали капюшона стачайте по скругленной стороне. Припуск по внешнему краю обметайте оверлочным швом, подогните и приколите булавками или приметайте.



Отстрочите припуск вдоль края капюшона прямой машинной строчкой с изнаночной стороны.

