

УДК 623.827"1939/45"
ББК 68.54
Н16

Иллюстрация на переплете *А. Дашьяна*

Нагирняк, Владимир Александрович.
Н16 Все субмарины Второй мировой войны : первая полная энциклопедия / Владимир Нагирняк, Александр Дашьян. — Москва : Яуза : Эксмо, 2021. — 288 с.

ISBN 978-5-04-122696-1

**ВПЕРВЫЕ ПОД ОДНОЙ ОБЛОЖКОЙ ВСЕ СУБМАРИНЫ ВТОРОЙ МИРОВОЙ!
УНИКАЛЬНАЯ ИЛЛЮСТРИРОВАННАЯ ЭНЦИКЛОПЕДИЯ!**

Во Второй мировой войне подводные лодки прославились как грозное оружие — на их счету тысячи судов и сотни военных кораблей, пущенных на дно (только 34 командира немецких подлодок потопили тоннаж, равный трети торгового флота Британской империи). Атаки субмарин были подобны нападениям волков на овец, которые безжалостно раздирали стада-конвои и не щадили одиночек. Однако за эти успехи подводникам пришлось заплатить немалую цену: за шесть лет боевых действий погибло более 1000 подводных лодок стран-участниц войны.

Никто не вступил во Вторую мировую с таким количеством подлодок, как Советский Союз. К июню 1941 г. СССР обладал внушительными подводными силами в 211 субмарин. Начав войну всего с 57 лодками, Третий Рейх развернул их масштабное строительство, и общая численность подводных сил Кригсмарине составила более 1100 единиц. Активно участвовали в подводной войне также субмарины США, Великобритании, Японии, Италии.

Эта книга впервые приводит исчерпывающую информацию обо ВСЕХ подлодках не только главных участников Второй мировой, но и о субмаринах Польши, Греции, Франции, Норвегии и Голландии, воевавших в составе Королевского флота после захвата этих стран. От сверхмалых подлодок водоизмещением всего 7 тонн до гигантских подводных крейсеров водоизмещением более 4 тысяч тонн, от уникальных подводных авианосцев, несущих в стальном чреве гидросамолеты, до «рабочих лошадок» Битвы за Атлантику — лодок типа VII, а также революционных по своей конструкции электроботов типа XXI.

Издание иллюстрировано эксклюзивными проекциями, чертежами и фотографиями.

**УДК 623.827"1939/45"
ББК 68.54**

ISBN 978-5-04-122696-1

© Нагирняк В.А., Дашьян А.В., 2021
© Издательство «Эксмо», 2021
© Издательство «Яуза», 2021

СОДЕРЖАНИЕ

Аргентина	4
Бразилия	6
Великобритания и доминионы	9
Германия	40
Греция	100
Дания	103
Испания	106
Италия	111
Литва	146
Нидерланды	147
Норвегия	157
Перу	159
Польша	160
Португалия	163
Румыния	164
Советский Союз	167
США	191
Таиланд (Сиам)	218
Турция	219
Финляндия	224
Франция	226
Чили	242
Швеция	244
Эстония	248
Югославия	249
Япония	251

Аргентина

В отличие от Бразилии и Чили, Аргентина до окончания Первой мировой войны не проявляла особого интереса к подводным лодкам, ограничившись стажировкой нескольких офицеров в США для оценки возможностей этого класса кораблей и приобретения необходимого опыта. Лишь по окончании войны в Аргентине подошли к вопросу приобретения подводных лодок всерьез, решив обратиться к немецкому опыту (чему способствовали как традиционно хорошие связи с Германией, так и то обстоятельство, что по итогам войны немецкие специалисты-подводники оказались без работы).

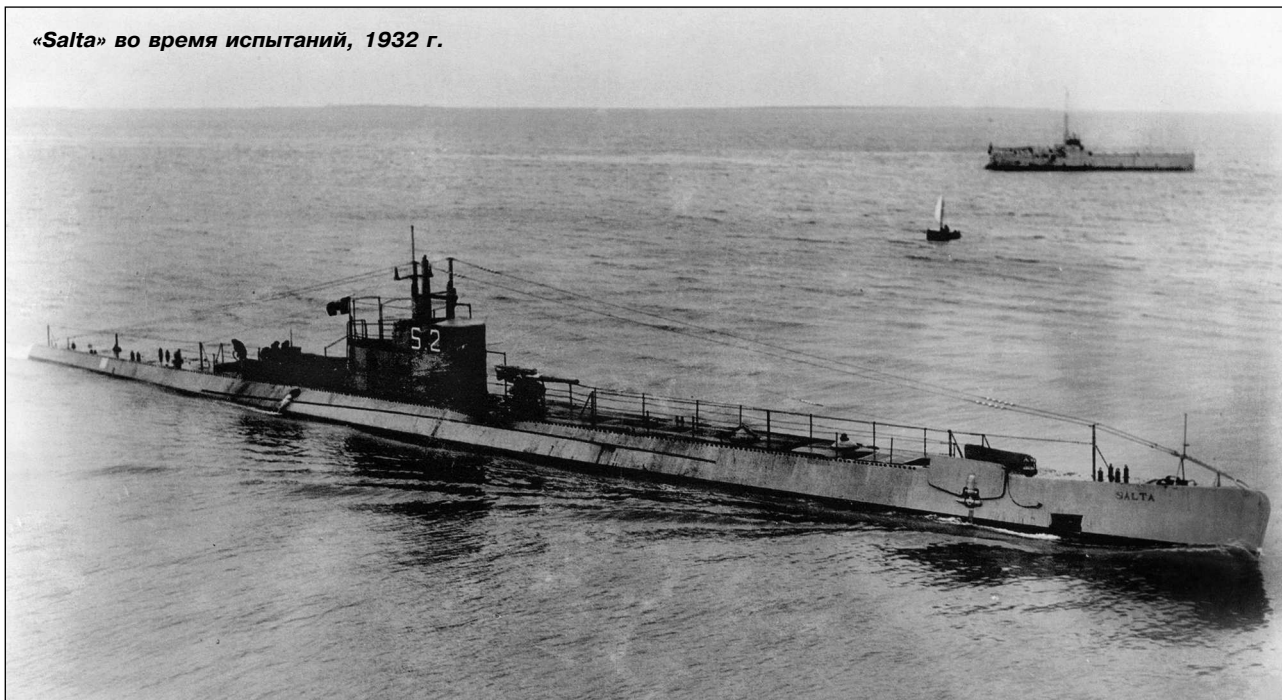
В 1921 г. в Буэнос-Айрес прибыла группа германских подводников и инженеров-кораблестроителей, результатом деятельности которых стали планы Арген-

тины построить сразу 10 570-тонных подводных лодок. Поскольку проектирование и строительство кораблей этого класса в Германии не представлялось возможным, в Гааге летом 1922 года была создана проектная фирма «lvS». Строительство предполагалось вести в Голландии и Швеции. По ряду причин (не в последнюю очередь финансовым) от этих планов пришлось отказаться.

К планам пополнения флота удалось вернуться лишь в 1926 г., когда 29 сентября была утверждена 10-летняя кораблестроительная программа, предусматривающая, помимо прочего, постройку 6 современных подводных лодок. Первоначально предполагалось строить лодки двумя сериями по три единицы во Франции и Италии, но позднее от французского заказа отказались.

Подводные лодки типа «Santa Fe»

«Salta» во время испытаний, 1932 г.



«Salta»	35	«Tosi», Таранто	1928	17.1.1932	25.1.1933	исключена 3.8.1960
«Santa Fe»	34	«Tosi», Таранто	1928	27.7.1931	1933	исключена 14.9.1956
«Santiago del Estero»	36	«Tosi», Таранто	1928	28.3.1932	25.1.1933	исключена 23.4.1959

Спроектированы Франко Този на основе итал. ПЛ типа «Settembrini», в Аргентине известны как тип «Tarantinos» (т.е. построенные в Таранто). Контрактная стоимость 208 тыс. ф.ст. за единицу.

Полтора корпусные, глубина погружения 80 м. Прочный корпус разделен на 5 отсеков, центральный пост является отсеком-убежищем. Оснащены дизелями

«Tosi». 102-мм/40 орудия «Odero-Terni» использовали те же боеприпасы, что и 102-мм орудия КРТ.

Прибыли в Аргентину 7.4.1933. Для базирования использовался старый броненосный КР «General Belgrano».

В 1940-е гг. дополнительно оснащены 1 x 1 — 40-мм/60 автоматом «Бофорс» Mk.I.



Reproducción
prohibida

Armada Argentina. Los Submarinos

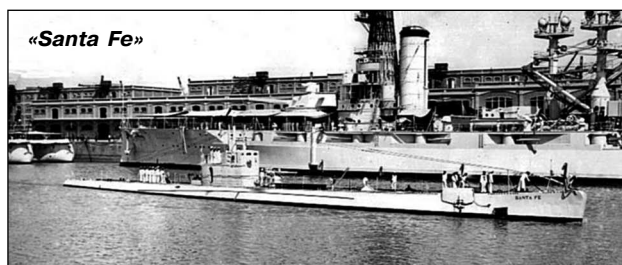
Foto K.3139
Depositada

«Santa Fe», «Santiago del Estero» и «Salta» (слева направо) в главной базе Аргентинского флота Пуэрто-Белграно, 1930-е гг.

Водоизмещение, т:	
надводное	755/935
подводное	1155
Размеры, м:	69,24x6,68x5,05
Энергоустановка:	двухвальная, 2 дизеля надводного хода/2 электродвигателя подводного хода
Мощность, л.с.:	3000/1400
Запас топлива, т (полный):	90 (соляр)
Скорость, уз.:	17,5/9
Дальность плавания:	7100 (8)/80 (4)
Вооружение:	
Артиллерийское	1 x 1 — 102-мм/40, 2 пул.
Торпедное	8 — 533-мм ТА (4 носовых, 4 кормовых)
Экипаж:	40

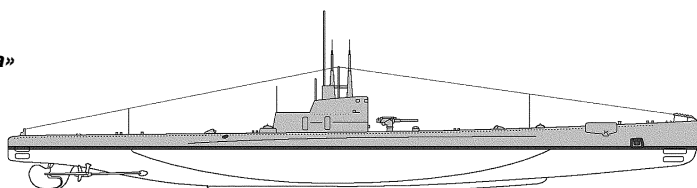


«Salta»



«Santa Fe»

«Salta»



Бразилия

Бразилия стала первой страной Латинской Америки, пополнившей свой флот подводными лодками*. Накануне Первой мировой войны в Италии были приобретены три 250-тонных подводных лодки типа «Medusa», составлявших основу бразильского подводного флота на протяжении 20 лет. Хотя на протяжении 20-х гг. на рассмотрение было представлено несколько кораблестроительных программ, предусматривавших в том числе и постройку подводных лодок, ни одна из них не была реализована по финансовым причинам. Лишь в 1925 г. появилась возможность заказать в Италии одну (!) подводную лодку на средства, вырученные от продажи Мексике в 1924 г. старого броненосца береговой обороны «Deodoro», но даже в этом случае у Бразилии возникли проблемы с внесением последних платежей, что задержало передачу лодки заказчику почти на два года.

В 1932 году морское министерство смогло добиться принятия программы обновления флота, предусматри-

вающей, помимо приобретения двух крейсеров и 10 эсминцев, постройку 6 подводных лодок (из которых две будут минными заградителями). В 1934 г. с итальянскими фирмами начались переговоры о строительстве 6 подводных лодок, но итальянские условия не устраивали заказчика, к тому же сказывался недостаток у Бразилии твердой валюты, что ставило реализацию программы в части строительства подводных лодок под вопрос. Но поскольку интерес к сделке был обоюдный (в ее реализации был заинтересован сам Муссолини), стороны пришли к компромиссу — вместо 6 первоначально запланированных, бразильцам предлагались три строящиеся для итальянского флота лодки типа «Perla» на более выгодных условиях (в т.ч. в качестве оплаты предусматривался фактический бартер — поставки продукции бразильского животноводства, в основном — мяса).

10 марта 1937 года соглашение было подписано, 10 октября экипажи для новых лодок прибыли в Италию.

Подводная лодка «Humaita»



«Humaita» «Odero-Terni-Orlando», Ливорно (Италия) 11.1925 11.6.1927 7.1929 исключена 25.11.1950

Крейсерская ПЛ; заказана в 1925 г. на средства, вырученные от продажи броненосца «Deodoro» Мексике. Улучшенный вариант итальянского типа «Balilla».

Двухкорпусная, глубина погружения 100 м. Оснащена дизелями «Fiat» и электромоторами «Savigliano». Для увеличения дальности плавания в состав ЭУ введено два вспомогательных дизель-генератора «Fiat» мощностью по 425 л.с. для зарядки аккумуляторов. Оборудована заваливающимися носовыми горизонтальными рулями. Помимо торпед, «Humaita» несла 16 мин типа «Ansaldo», располагавшихся в двух горизонтальных шахтах в кормовой части. 120-мм/41 орудие «Ansaldo» первоначально размещалось в поворотной башенноподобной установке спереди ограждения

Водоизмещение, т:	
надводное	1450
подводное	1884
Размеры, м:	86,71x7,77x4,26
Энергоустановка:	двухвальная, 2 дизеля надводного хода/2 электродвигателя подводного хода
Мощность, л.с.:	4000/1000
Запас топлива, т (полный):	(соляр)
Скорость, уз.:	18,5/10
Дальность плавания:	12 840 (10)/120 (4)
Вооружение:	
Артиллерийское	1 x 1 — 120-мм/41, 2 — 13,2-мм пул.
Торпедное	6 — 533-мм ТА (4 носовых, 2 кормовых, 12 торпед)
Экипаж:	68

* Еще в конце XIX века во Франции были приобретены три небольшие электрические лодки конструкции Губэ.

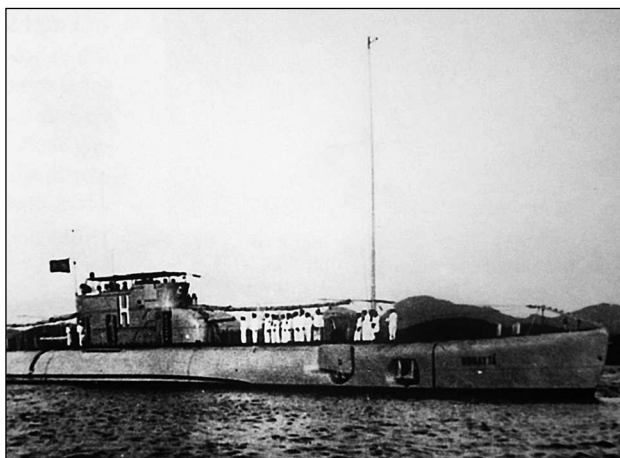
«Humaita» вскоре после вступления в строй – 120-мм орудие прикрыто башенноподобным щитом-обтекателем

рубки, но вскоре после вступления в строй было переставлено на палубу.

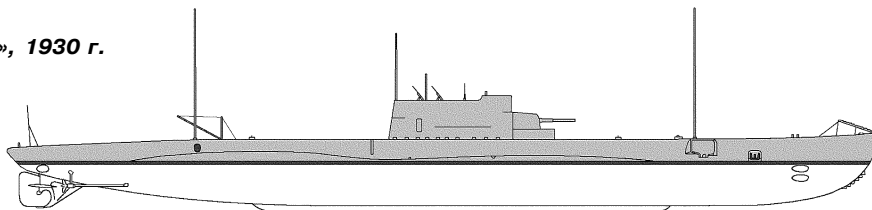
Постройка «Humaita» была окончена в конце 1927 г., но ПЛ была задержана на верфи на полтора года из-за затягивания окончательной оплаты бразильской стороной.

Переход из Специи в Рио-де-Жанейро (прибыла 18 июля 1929 года) протяженностью 5100 морских миль был совершен за 23 дня без промежуточных остановок.

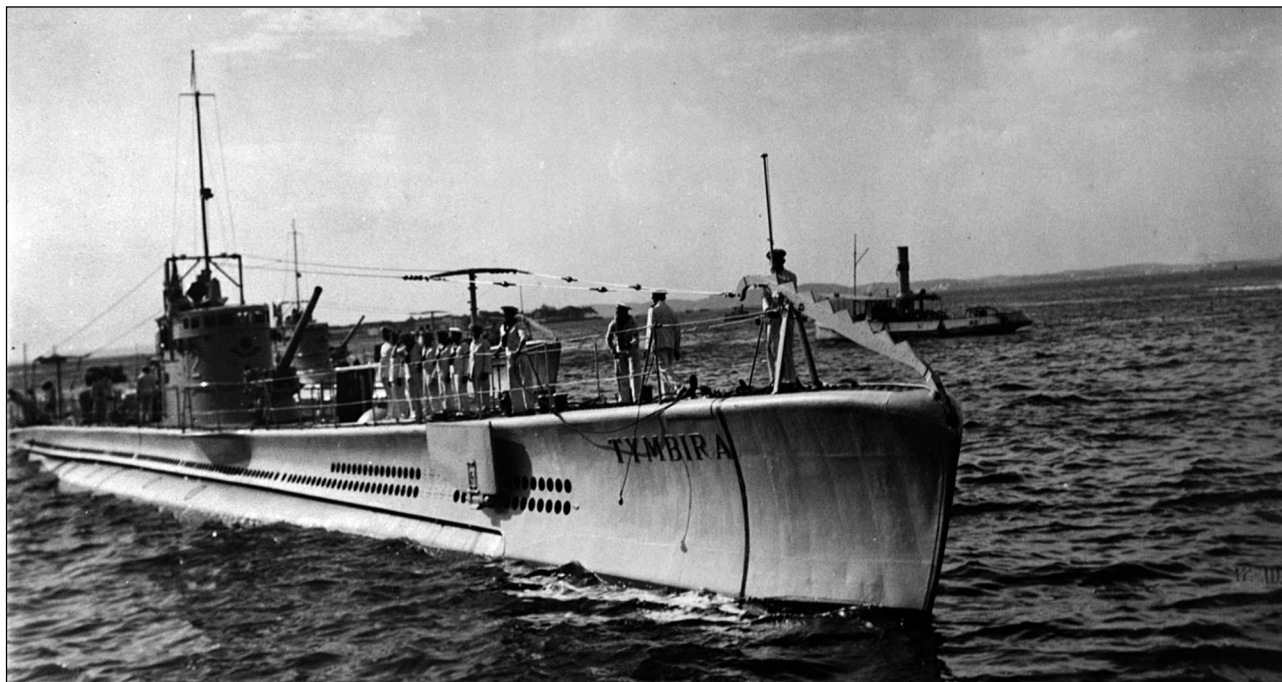
В годы Второй мировой войны базировалась на Ре-сифи, и активно использовалась для обучения союзных (преимущественно американских) эскортных противолодочных групп.



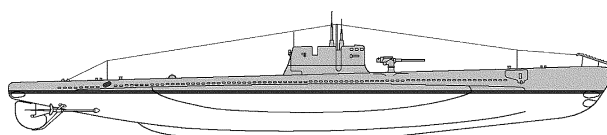
«Humaita», 1930 г.



Подводные лодки типа «Турі»



«Турү»	«Tosi», Таранто (Италия)	1936	28.11.1936	10.1937	исключена 26.8.1959
«Тymbira»	«Tosi», Таранто (Италия)	11.1936	30.12.1936	10.1937	исключена 26.8.1959
«Тамоуо»	«Tosi», Таранто (Италия)	6.1936	14.2.1937	10.1937	исключена 22.8.1959



«Тирю»

Водоизмещение, т:	615/674
надводное	853
подводное	
Размеры, м:	60,18x6,5x3,7
Энергоустановка:	двухвальная, 2 дизеля надводного хода/2 электродвигателя подводного хода
Мощность, л.с.:	1400/800
Запас топлива, т (норм.):	47 т (соляр)
Скорость, уз.:	14/7,5
Дальность плавания:	2150 (8,5)/72 (4)
Вооружение:	
<i>Артиллерийское</i>	1 x 1 — 120-мм/41, 2 x 2 — 13,2-мм пул.
<i>Торпедное</i>	6 — 533-мм ТА (4 носовых, 2 кормовых, 12 торпед)
Экипаж:	33

Заложены для итальянского флота как «Neghelli», «Gondar» и «Ascianghi», проданы Бразилии 10.3.1937 в стадии достройки. Средние ПЛ так называемого «600-тонного» типа (4-й серии).

Однокорпусные, с бортовыми булями. Глубина погружения 80 м. Оснащены дизелями «Fiat».

Приняты бразильскими экипажами в Специи 10.10.1937. Переход из Специи в Рио-де-Жанейро лодки совершали в сопровождении транспорта «Mandu» с 14 декабря 1937 по 12 марта 1938 года. Несли бортовые номера Т-1 — Т-3.

«Тирю» повреждена 14.12.1938 от взрыва аккумуляторов. В годы Второй мировой войны базировались на Ресифи, и активно использовались для обучения союзных (преимущественно американских) эскортных противолодочных групп. «Тумбига» 8.10.1943 ошибочно атакована авиацией, получила попадание АБ в рубку, пострадало несколько человек, в т.ч. погиб командир.



Великобритания и доминионы

Первую мировую войну Великобритания закончила, располагая более чем 170 подводными лодками, принадлежавшим к пяти основным подклассам: эскадренным (тип «К»), средние (тип «L» и более ранние), прибрежным (тип «Н» и более ранние), противолодочным (тип «R») и подводным мониторами (тип «М»). Вскоре большая часть построенных перед и в первые годы войны лодок была исключена из состава флота и к концу 1922 г. Королевский флот насчитывал 62 подводные лодки: 7 эскадренных типа «К», 31 средняя типа «L», 1 противолодочная типа «R», 2 подводных монитора типа «М» и 21 прибрежная типа «Н». До 1927 г. из состава флота исключили все лодки типов «R» и «К». По мере поступления от промышленности новых кораблей списывались и лодки типов «Н» и «L» — к началу Второй мировой в составе Королевского флота числилось всего 9 лодок первого и 3 — второго типа.

Если не считать нескольких единиц, достроенных после окончания войны, первой лодкой, созданной в Великобритании в межвоенный период, стал гигантский для своего времени подводный крейсер «X-1», построенный в 1921—1925 гг. (надводное водоизмещение 2780 т, длина более 110 м, скорость 19,5 уз., вооружение две спаренных палубных 133-мм установки и 6 533-мм ТА). Начатый проектированием

еще в Первую мировую как ответ на гипотетические германские подводные крейсера, «X-1» стал самой большой подводной лодкой в мире. Однако дальнейшего развития в Королевском флоте этот тип не получил — как в силу высокой цены, так и неопределенности задач, которые он должен был решать. Кроме того, на протяжении всей службы подводный крейсер преследовали технические неисправности — в основном с перенапряженной дизельной установкой. Прослужив всего шесть лет, корабль был поставлен на прикол, в 1936 г. исключен из списков флота и сдан на слом.

Если не считать единичной «X-1», в межвоенный период Великобритания строила лодки четырех основных классов:

1) океанские патрульные с большой автономностью, способные действовать в любой точке мирового океана, в том числе и на Дальнем Востоке. В конце 1920-х — начале 1930-х гг. последовательно были построены серии «O», «P» и «R». Будучи логическим развитием средних лодок типа «L», они были заметно крупнее и имели гораздо больший радиус действия. В конце 1930-х гг. линию развития патрульных

Крейсерская подводная лодка «X-1» входит в гавань Ла-Валетты, Мальта



лодок продолжили корабли типа «Т», строившиеся на протяжении всей войны.

2) океанские минные заградители. В 1930-е гг. была построена серия из 6 лодок типа «Porpoise». Дальнейшего развития тип специализированного заградителя не получил.

3) эскадренные подводные лодки. Дело ограничилось постройкой трех кораблей типа «River», поскольку концепция совместного использования подводных лодок и крупных надводных кораблей была признана малоэффективной.

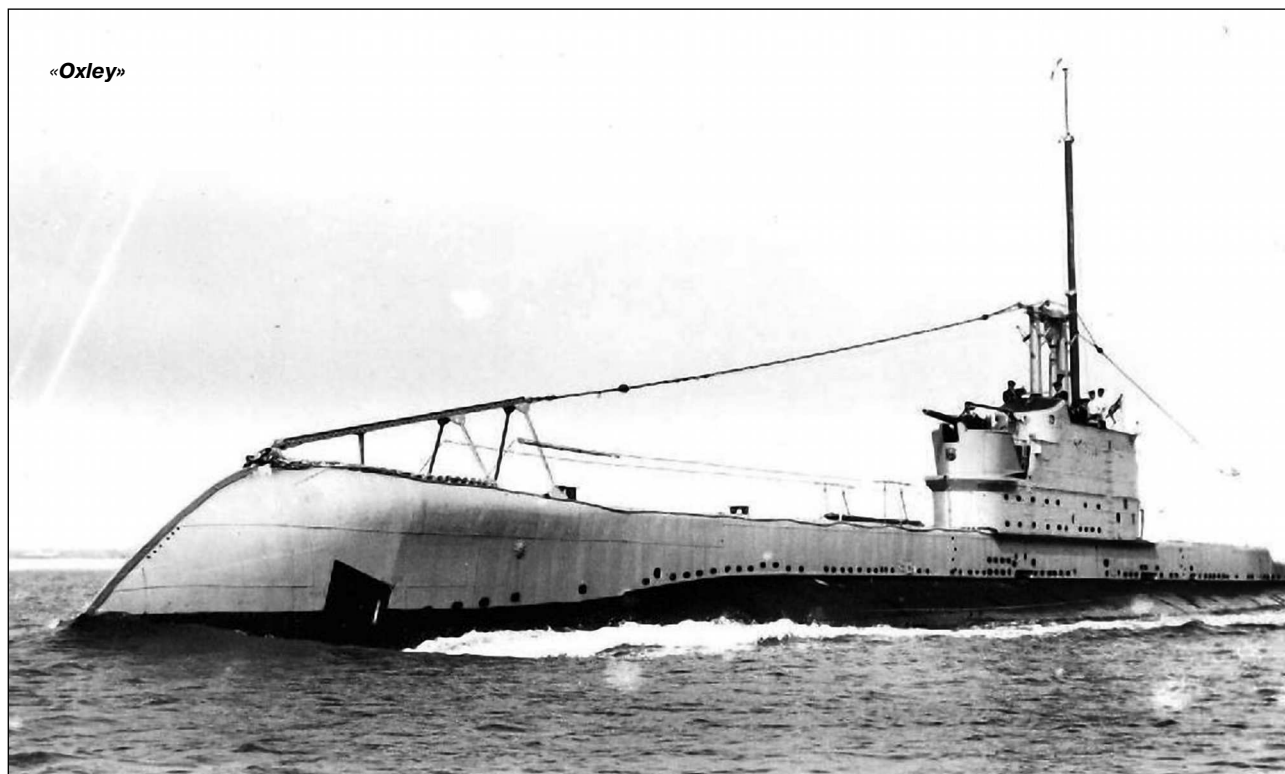
4) лодки прибрежной зоны для замены существующих лодок типа «Н». С 1931 г. стали вступать в строй корабли типа «S», строившиеся без особых изменений на протяжении более 10 лет. Начиная с 1937 г. началось строительство меньших по размеру лодок типа «U».

На 1 сентября 1939 года «Королевский флот» насчитывал 69 подводных лодок, из которых 46 были построены в межвоенный период. В годы войны строительство новых кораблей велось по отработанным довоенным проектам «Т», «S» и «U», единственным исключением стали патрульные лодки типа «А», но до окончания боевых действий в строй успело вступить всего два корабля этого типа.

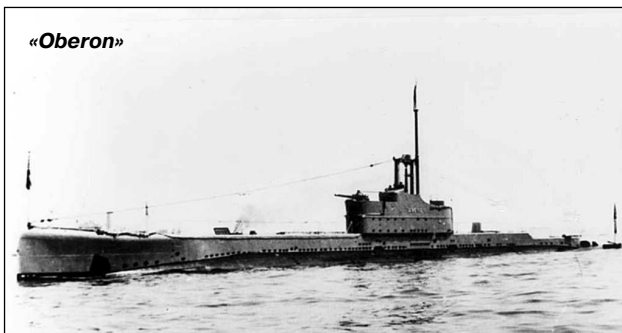
Программы строительства Королевского флота в межвоенный период и годы Второй мировой

Финансовый год	количество заказанных подводных лодок
1923-24	1
1926-27	6
1927-28	6
1928-29	4
1929-30	3
1930-31	3
1931-32	3
1932-33	3
1933-34	3
1934-35	3
1935-36	3
1936-37	8
1937-38	7
1938-39	3
Чрезвычайная военная программа	24
1940-41	44
1941-42	52
1942-43	36
1943-44	16

Патрульные подводные лодки типа «Oberon»



1-я группа:						
«Oberon»	Адмиралтейство, Чатем	3.1924	24.9.1926	8.1927		исключена в 8.1945
2-я группа (австралийский заказ):						
«Otway»	«Vickers-Armstrong», Барроу	8.1925	7.9.1926	9.1927		исключена в 8.1945
«Oxley»	«Vickers-Armstrong», Барроу	8.1925	29.6.1926	7.1927		погибла 10.9.1939
3-я группа:						
«Odin»	Адмиралтейство, Чатем	7.1927	5.5.1928	12.1929		погибла 13.6.1940
«Olympus»	Beardmore, Далмур	4.1927	11.12.1928	6.1930		погибла 8.5.1942
«Orpheus»	Beardmore, Далмур	4.1927	26.2.1929	9.1930		погибла 19.6.1940
«Osiris»	«Vickers-Armstrong», Барроу	5.1927	19.5.1928	2.1929		искл. в 1946
«Oswald»	«Vickers-Armstrong», Барроу	5.1927	19.6.1928	5.1929		погибла 1.8.1940
«Otus»	«Vickers-Armstrong», Барроу	5.1927	31.8.1928	7.1929		исключена и затоплена в 9.1946



Проект ПЛ типа «О» разработан на основе лодок типа «L». Новые корабли предназначались для службы на Дальнем Востоке, в связи с чем от них требовались увеличенная дальность плавания и улучшенная мореходность, по сравнению с прототипом. Головная «Oberon» строилась по программе 1923 г. Конструкция — полуторакорпусная, рабочая глубина погружения 60 м, предельная — 155 м. Топливные



1-я группа

Водоизмещение, т:
 надводное 1311/1598
 подводное 1831
 Размеры, м: 82,2x8,5x4,7
 Энергоустановка: двухвальная, 2 дизеля надводного хода/2 электродвигателя подводного хода
 Мощность, л.с.: 2950/1350
 Запас топлива, т (полный): 160 т (соляра)
 Скорость, уз.: 13,75/7,5
 Дальность плавания: 5000 (9,5)/60 (4)
 Вооружение:
 Артиллерийское 1 x 1 — 102-мм/40
 Торпедное 8 — 533-мм ТА (6 носовых, 2 кормовых, 16 торпед)
 Экипаж: 54

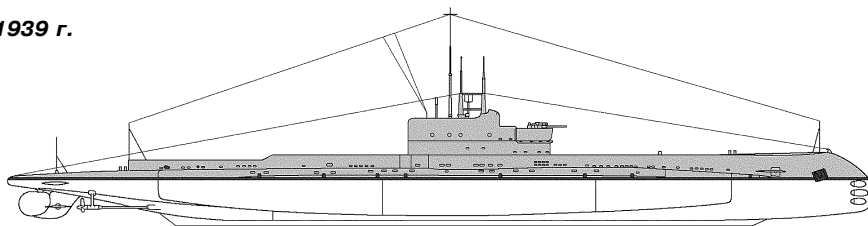
2-я группа

Водоизмещение, т:
 надводное 1354/1636
 подводное 1872
 Размеры, м: 83,8x8,4x4,8
 Энергоустановка: двухвальная, 2 дизеля надводного хода/2 электродвигателя подводного хода
 Мощность, л.с.: 3100/1350
 Запас топлива, т (полный): 166 т (соляра)
 Скорость, уз.: 15/8,5
 Дальность плавания: 4560 (10,3)/60 (4)
 Вооружение:
 Артиллерийское 1 x 1 — 102-мм/40
 Торпедное 8 — 533-мм ТА (6 носовых, 2 кормовых, 16 торпед)
 Экипаж: 55

3-я группа

Водоизмещение, т:
 надводное 1475/1781
 подводное 2038
 Размеры, м: 86,4x9,1x4,8
 Энергоустановка: двухвальная, 2 дизеля надводного хода/2 электродвигателя подводного хода
 Мощность, л.с.: 4520/1390
 Запас топлива, т (полный): 170 т (соляра)
 Скорость, уз.: 17,5/8
 Дальность плавания: 5180 (11,4)/50 (4)
 Вооружение:
 Артиллерийское 1 x 1 — 102-мм/40
 Торпедное 8 — 533-мм ТА (6 носовых, 2 кормовых, 14 торпед)
 Экипаж: 53

«Odin», 1939 г.



рость ПЛ составляла 15/9 уз., но так и не была достигнута. «Oberon» стал первой английской ПЛ, на которой ГАС предусматривалась еще при проектировании.

Почти одновременно с «Oberon» заказ на две ПЛ («Otway» и «Oxley») выдало австралийское правительство (вскоре после постройки, в 1931 г. их передали Англии). Проект этих лодок разработала фирма «Виккерс — Армстронг», и он выгодно отличался от адмиралтейского, по которому строился «Oberon». За счет незначительного изменения обводов корпуса и формы носовой оконечности «австралийки» достигли заявленной скорости.

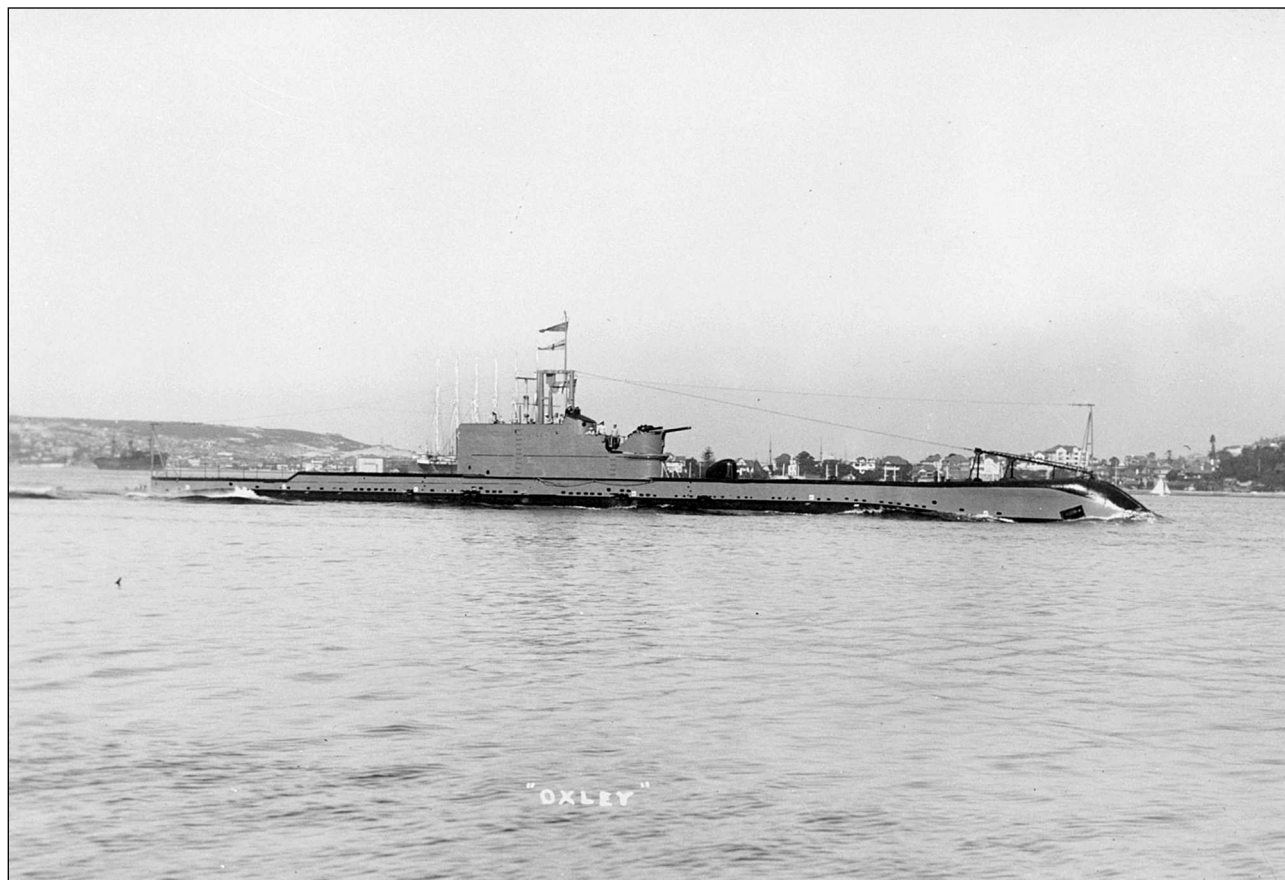
Еще 6 единиц построили по программе 1926 г. (3-я группа), их проект был разработан на основе австралийских кораблей. Главным отличием стали

несколько увеличенные размеры и использование более мощных дизелей, что позволило поднять скорость надводного хода. Кроме того, рабочую глубину погружения увеличили до 95 м. Кормовые ТА не имели запасных торпед.

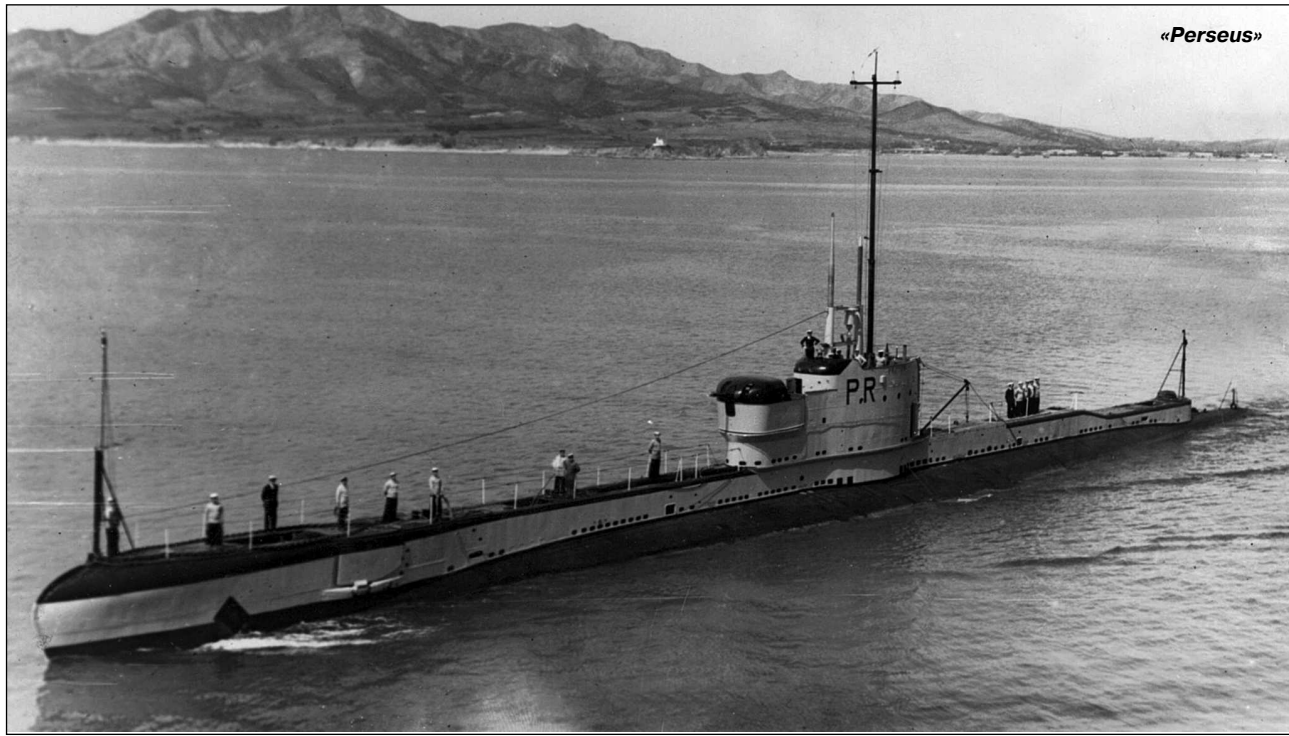
Лодки типа «О» вступили в строй в 1927 — 1930 гг.

В 1942 — 1943 гг. сохранившиеся ПЛ получили по одному «эрликону».

Из 9 лодок этого типа 5 погибли: «Oxley» по ошибке потоплена английской же ПЛ «Triton» 10.9.1939 у побережья Норвегии. «Odin» потоплена итал. ЭМ «Strale» 13.6.1940 в центральной части Средиземного моря. «Orpheus» потоплена итал. ЭМ «Turbine» у Тобрука 19.6.1940. «Oswald» потоплена 1.8.1940 итал. ЭМ «Vivaldi» в Средиземном море. «Olympus» погибла на mine у Мальты 8.5.1942.



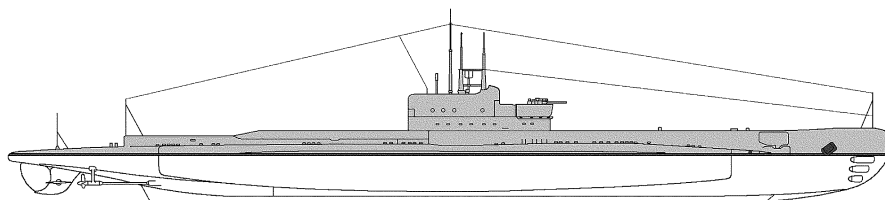
Патрульные подводные лодки типов «Р» и «R»



1-я группа (тип «Р»):					
«Perseus»	«Vickers-Armstrong», Барроу	7.1928	22.5.1929	4.1930	погибла 6.12.1941
«Proteus»	«Vickers-Armstrong», Барроу	7.1928	23.7.1929	6.1930	исключена в 3.1946
«Pandora»	«Vickers-Armstrong», Барроу	7.1928	22.8.1929	6.1930	погибла 1.4.1942
«Phoenix»	«Cammell Laird», Биркинхед	7.1928	3.10.1929	2.1931	погибла 16.7.1940
«Parthian»	Адмиралтейство, Чатем	6.1928	22.6.1929	1.1931	погибла 11.8.1943
2-я группа (тип «R»):					
«Rainbow»	Адмиралтейство, Чатем	7.1929	14.5.1930	1.1932	погибла 15.10.1940
«Regent»	«Vickers-Armstrong», Барроу	6.1929	11.6.1930	11.1930	погибла 18.4.1943
«Regulus»	«Vickers-Armstrong», Барроу	7.1929	11.6.1930	12.1930	погибла 6.12.1940
«Rover»	«Vickers-Armstrong», Барроу	7.1929	11.6.1930	1.1931	исключена в 7.1946

Дальнейшее развитие лодок типа «О». Заметным отличием от предшественниц стала новая форма носовой оконечности, призванная улучшить мореходность. Также была повышена мощность ЭУ до 4640 л.с., однако вскоре дизели задросселировали до 4100 л.с. (тип «R») и 4340 л.с. (тип «P»). На лодках типа «R» по проекту предусматривалась установка 120-мм/45 орудий вместо 102-мм, поэтому для сохранения остойчивости его разместили ниже, чем на типе «P». С той же целью уменьшили высоту рубки. Опыт использования орудия с раздельным заряданием на ПЛ оказался малоудачным, и в 1931 г., еще до завершения постройки, 120-мм артиллерийскую установку заменили на 102-мм с унитарным выстрелом. Важным новшеством, внедренным на типе «R», стала сварная конструкция топливных танков, размещенных вне прочного корпуса.

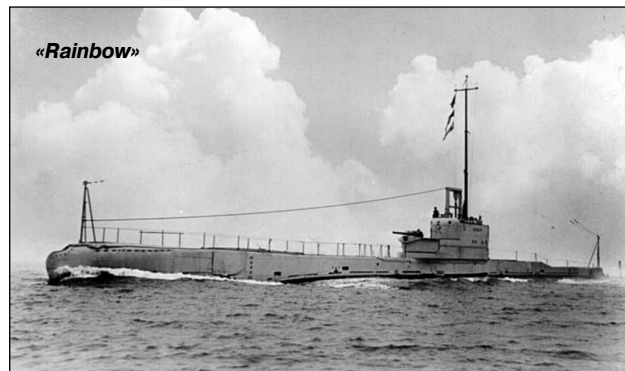
Водоизмещение, т:	
надводное	1475/1760 — 1763
подводное	2040 (1-я группа) или 2030 (2-я группа)
Размеры, м:	88,1 (1-я группа) или 87,5 (2-я группа)х9,1х4,9
Энергоустановка:	двухвальная, 2 дизеля надводного хода/2 электродвигателя подводного хода
Мощность, л.с.:	4100 — 4340/1635
Запас топлива, т (полный):	160 т (соляр)
Скорость, уз.:	17/8,6 — 8,8
Дальность плавания:	7050 (9,2)/62 (4)
Вооружение:	
Артиллерийское	1 x 1 — 102-мм/40
Торпедное	8 — 533-мм ТА (6 носовых, 2 кормовых, 14 торпед)
Экипаж:	53



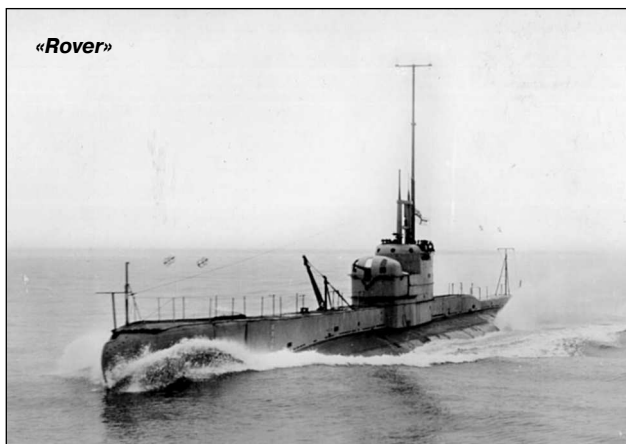
«Perseus», 1939 г.

Строились по программам 1927 г. (тип «Р») и 1928 г. (тип «R»). Из 6 ПЛ типа «R» построили только 4, заказ еще на 2 отменили по экономическим соображениям. Остальные вошли в строй в 1930 — 1932 гг. ПЛ «Poseidon» (типа «Р») погибла на Дальнем Востоке в результате столкновения с торговым судном 9.6.1931.

В 1941 — 1942 гг. ПЛ «Pandora» и «Parthian» переоборудовали в транспортные — для доставки снабжения осажденной Мальты. С них сняли стеллажи запасных торпед и одну-две группы АКБ, часть балластных цистерн приспособили для перевозки авиа-



«Rainbow»



«Rover»

бензина. В 1943 — 1944 гг. оставшиеся в строю ПЛ получили по одному 20-мм автомату «эрликон».

Из 9 ПЛ этих типов в годы войны погибло 7, все на Средиземном море. «Phoenix» потоплена ГБ итал. ЭМ «Albatros» вост. Сицилии 16.7.1940. «Rainbow» потоплена 15.10.1940 итал. ПЛ «Enrico Toti». «Regulus» пропала без вести (вероятнее всего, погибла на mine 6.12.1940). «Perseus» погибла на mine 6.12.1941. «Regent» погибла 18.4.1943 на mine. «Parthian» погибла 11.8.1943 (вероятно, на mine). «Pandora» потоплена 1.4.1942 итальянской авиацией в доке на о. Мальта. В 1943 г. поднята и сдана на слом.

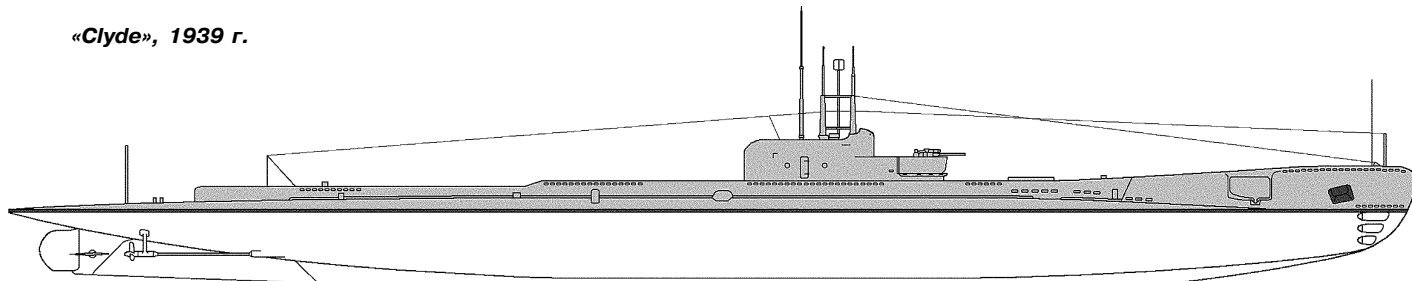
Эскадренные подводные лодки типа «Thames»

«Thames»	«Vickers-Armstrong», Барроу	1.1931	26.1.1932	9.1932	погибла 3.8.1940
«Severn»	«Vickers-Armstrong», Барроу	3.1933	16.1.1934	1.1935	исключена в 1945
«Clyde»	«Vickers-Armstrong», Барроу	5.1933	15.3.1934	4.1935	исключена в 7.1946

Эскадренные ПЛ, проектировались для замены устаревших лодок типа «К» периода Первой мировой войны. Для достижения высокой скорости, определенной заданием на уровне 22 уз. (скорость ЛК), спроектированы специальные дизели мощностью

5000 л.с. Большие размеры последних вынудили отказаться от кормовых ТА, первоначально предусмотренных спецификацией. В дополнение к главным дизелям имелось еще 2 — мощностью по 400 л.с. для зарядки АКБ. Конструкция — двухкорпусная, рабочая

«Clyde», 1939 г.



«Thames»



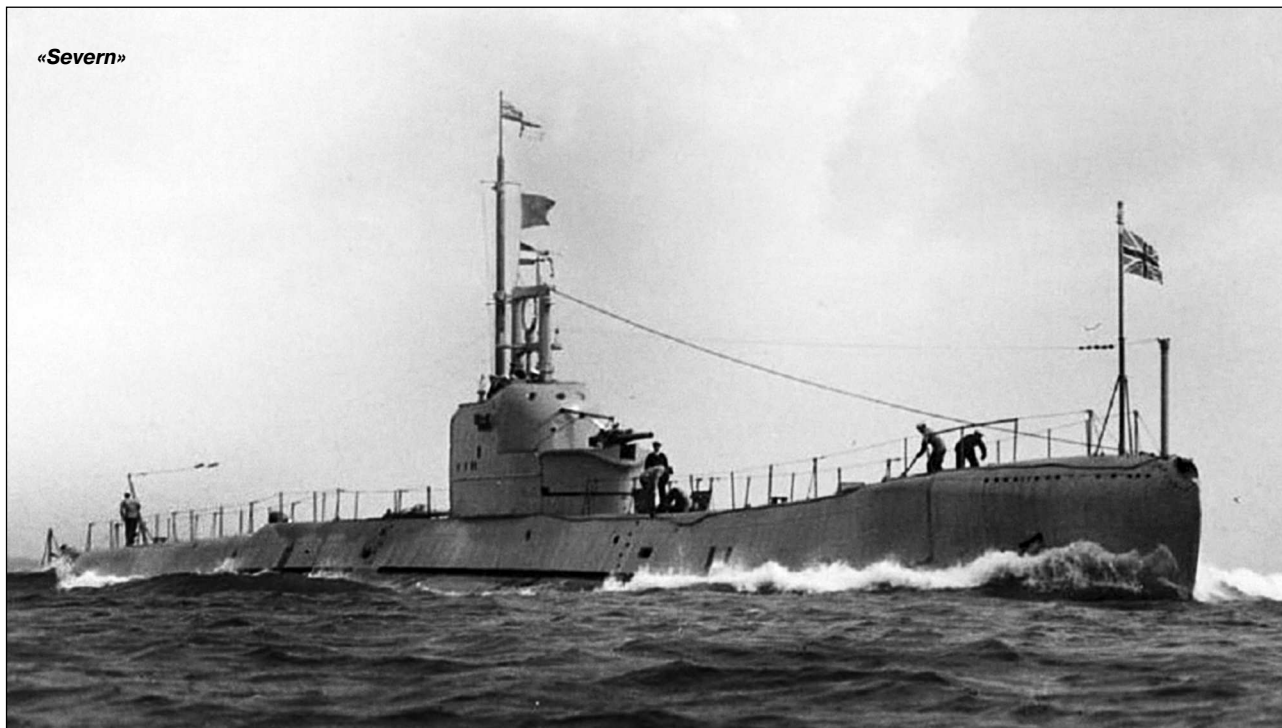
Водоизмещение, т:	
надводное	1850 (1830 у «Thames»)/2206 (2165 у «Thames»)
подводное	2723 (2680 у «Thames»)
Размеры, м:	105,2x8,6x4,8
Энергоустановка:	двухвальная, 2 дизеля надводного хода/2 электродвигателя подводного хода
Мощность, л.с.:	10 000/2500
Запас топлива, т (полный):	202 (216 у «Thames») (соляр)
Скорость, уз.:	17/8,6 — 8,8
Дальность плавания:	7050 (9,2)/62 (4)
Вооружение:	
Артиллерийское	1 x 1 — 102-мм/40
Торпедное	6 — 533-мм ТА (6 носовых, 12 торпед)
Экипаж:	61

глубина погружения 60 м, предельная — 95 м. Топливные танки, расположенные вне прочного корпуса, выполнялись сварными.

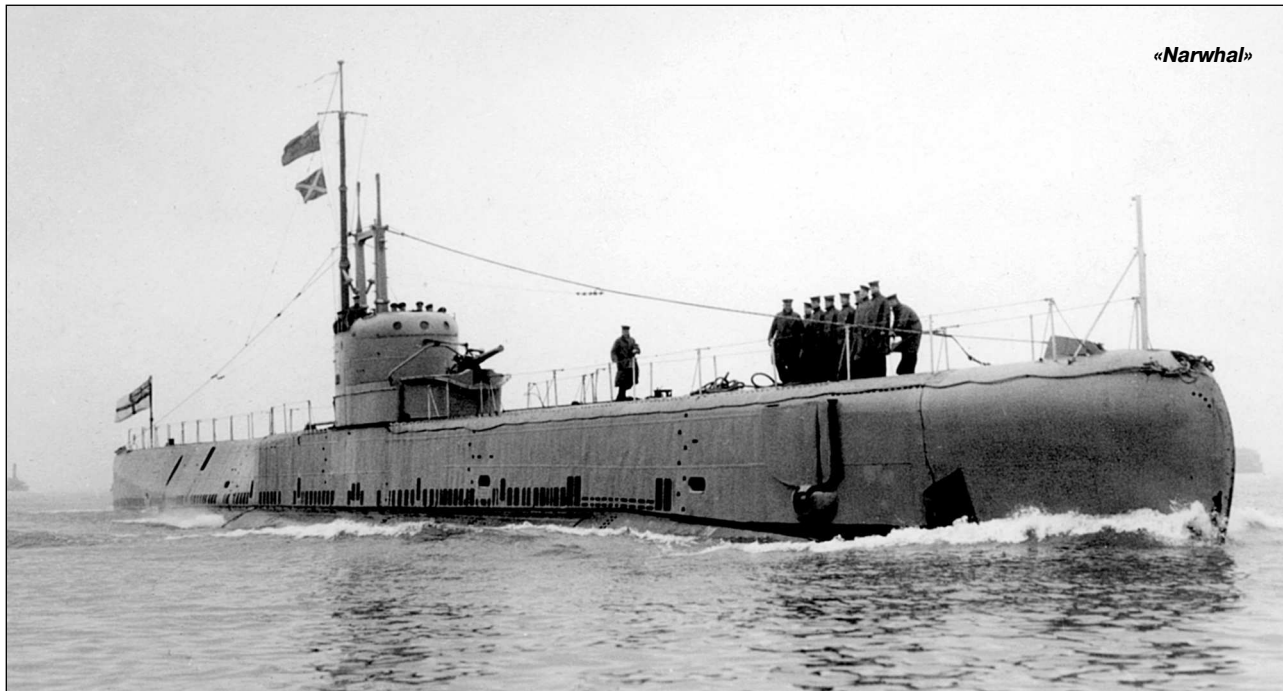
Головная «Thames» строилась по программе 1929 г. Первоначально предполагалось построить большую серию подобных кораблей, однако в Адмиралтействе вскоре отказались от концепции эскадренной ПЛ, и вместо 20 запланированных дело ограничилось всего тремя. Две серийные лодки, «Clude» (программа 1931 г.) и «Severn» (1932 г.), незначительно отличались от головной — так, на них для улучшения остойчивости балластные цистерны были вынесены в надстройку корпуса, а вместо 120-мм стояло 102-мм орудие (на головной подобную замену произвели в 1935 г.). Лодки типа «Thames» вступили в строй в 1932 — 1935 гг.

«Thames» погибла на mine у побережья Норвегии 3.8.1940.

«Severn»



Подводные минные заградители типа «Porpoise»



«Narwhal»

1-я группа:						
«Porpoise»	«Vickers-Armstrong», Барроу	9.1931	30.8.1932	4.1933	погибла 16.1.1945	
2-я группа:						
«Grampus»	Адмиралтейство, Чатем	8.1934	25.2.1936	3.1937	погибла 16.6.1940	
«Narwhal»	«Vickers-Armstrong», Барроу	5.1934	29.8.1935	2.1936	погибла 30.7.1940	
«Porqual»	«Vickers-Armstrong», Барроу	5.1935	21.7.1936	2.1937	исключена в 3.1946	
«Cachalot»	«Scotts», Гринок	5.1936	2.12.1937	8.1938	погибла 30.7.1941	
«Seal»	Адмиралтейство, Чатем	12.1936	27.9.1938	5.1939	повреждена 5.5.1940 и сдалась герм. кораблям.	

Единственные в английском флоте специализированные подводные минзаги. Головная «Porpoise» строилась по программе 1930 г. Проект создан на основе патрульной ПЛ типа «Р». Полотораборпусная, рабочая глубина погружения 60 м, предельная — 95 м. Топливные танки вне прочного корпуса — сварные. Две горизонтальные минные шахты распо-

лагались в надстройке корпуса и тянулись от кормовой оконечности в нос на протяжении примерно 70 м, сопряжение кожуха шахт с палубой образовали характерный уступ, по которому «Porpoise» легко отличался от остальных кораблей этого типа. Первоначально установленное 120-мм/45 орудие в 1934 г. заменено на 102-мм/40.

