

Содержание

Введение	4	Практика	26
Материалы		Гротеск	26
и рабочее место	6	Антиква.	38
		Рукописный стиль	50
Виды шрифтов			
и их сочетания	8	Леттеринг в силуэте	61
Гротеск	9	Славянский стиль	82
Антиква.	15		
Рукописный стиль	18	Сложные композиции	86
Славянский стиль	22	Дополнительные материалы	102
		Заключение	110



Введение

Приветствуем всех на страницах нашей книги! Рады представить вашему вниманию практическое пособие — скетчбук по лetterингу (от англ. *letter* — буква) — направлению в искусстве, в основе творческой реализации которого лежат буквы и композиции с ними. Надпись считается формой искусства, где каждая буква во фразе или цитате выступает в качестве иллюстрации.

Необходимо отметить, что лetterинг подразумевает рисование букв вместо простого их написания, как, например, в каллиграфии. Каждая буква в лetterинге рисуется с вниманием к деталям и играет уникальную роль в композиции. Надпись создается в виде изображения с буквами, которые предназначены для использования в уникальной конфигурации.

Буквы не всегда переводятся в алфавиты, которые позже могут быть использованы в шрифте, поскольку их рисуют с учетом конкретного слова.

В книге мы рассмотрим лetterинг на основе кириллицы, показав тем самым разнообразие формы букв русского языка.

В нашей стране широкое распространение лetterинг получил в середине XX века, с появлением жанра социального плаката в эпоху конструктивизма 1920–1930 годов. Ярким примером применения лetterинга в графическом дизайне являются плакаты А. М. Родченко.

Именно в Советском Союзе лetterинг стал активно использоваться на вывесках, листовках и плакатах.

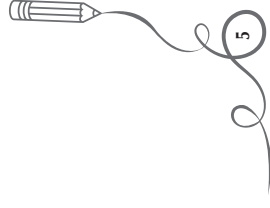
В настоящее время искусство лetterинга не утратило своей популярности, оно развивается и идет, как говорится, в ногу со временем.



Мы встречаем леттеринг в логотипах компаний, на тех же вывесках, плакатах, афишах, журналах, в принтах на одежде и в росписи стен. Леттеринг является инструментом как графического дизайна, так и изобразительного искусства.

Не менее интересен леттеринг для ресторанов и кафе, где он используется в оформлении меню, росписи барных стоек, а также на штендерах для кондитерских и булочных.

Любое слово, цитату или фразу можно превратить в объект современного искусства с помощью леттеринга, обучению которому посвящена наша книга.





Материалы и рабочее место

К этому вопросу логично подойти, отталкиваясь от цели, для которой создается рисунок, и, уже исходя из поставленной перед вами задачи, подбирать используемые материалы.

В данной главе рассмотрим несколько распространенных примеров рисования леггеринга и опишем необходимые материалы, которые вам понадобятся.

Если это скетч или эскиз, который выполняется на бумаге, то для работы подойдет скетчбук, блокнот или бумага любого формата плотностью не менее 120 г/м², простой карандаш (удобен автоматический) и ластик-клякса, чтобы не затиралась бумага. Бумага может

быть для черчения, акварели или тонированная для пастели.

Для чистой работы, если требуется обводка или штриховка рисунка, отлично подойдут лайнеры (необходимой толщины), капиллярная ручка либо маркеры. В вашем арсенале могут быть любые инструменты для графики на ваш вкус.

Если вы работаете на холсте, например, участвуете в выставке или создаете интерьерную картину для дома, выбирайте холст необходимого формата средней зернистости (на картоне или подрамнике) и акриловые краски.

Если леттеринг рисуется на стене, для удобства переноса рисунка можно использовать лазерный уровень или проектор. В качестве материалов подойдут карандаш либо мел, акриловая краска (интерьерная или художественная, в зависимости от объема рисунка), кисти и маркеры.



Если вы рисуете меловой лettering для ресторана или кафе, например, расписываете штендер-меню или стену, вам понадобятся меловой карандаш, мел круглой формы или меловой маркер. Если заказчик просит несмываемый рисунок, используйте акриловые маркеры и акриловую краску.

Если ваш лettering наносится на ткань (именно наносится, так как эскиз предварительно готовится на бумаге), для переноса рисунка могут понадобиться копирка, карандаш, акриловые краски и маркеры по ткани. Если ткань темного цвета, лучше использовать меловой карандаш.

Как уже говорилось ранее, выбор инструментов во многом зависит от концепции работы и поставленных задач, поэтому решение о том, какие материалы использовать при создании рисунка, остается за вами.





Виды шрифтов и их сочетания

Для того чтобы суметь нарисовать надпись, понадобятся знания о формах букв. Для этого обратимся к шрифтам и рассмотрим их основную классификацию.

Итак, по форме и правилам построения буквы можно разделить на четыре вида: **гротески, антиквы, рукописные и акцидентные (декоративные)**.

Все эти виды и формы букв в многочисленных вариантах можно использовать в летеринге, комбинируя их в своей композиции. В следующих главах мы рассмотрим каждый вид начертания более подробно.

Следует помнить, что каждый шрифт имеет свое назначение и сочетаемость.

К примеру прямолинейный и рубленый гротеск отлично сочетается с рукописным шрифтом, который уравнивает его своими плавными линиями.

Классической антикве также подойдет соседство с рукописным шрифтом — он подчеркнет ее элегантность и строгость и добавит легкости рисунку.

Сочетание гротеска и антиквы рядом в одной композиции мы рассмотрим на страницах 46–49. Этот рисунок был создан для наглядного примера, чтобы показать, как эти два начертания смотрятся вместе.

Если в вашей композиции присутствует много слов, например, вы рисуете цитату, то антикву и гротеск лучше разделить рукописным словом. Так зрительно картинка разбавит прямые линии плавными изгибами и росчерками.

Акцидентные (декоративные) шрифты можно увидеть в печатных изданиях в качестве





декоративных заголовков и иллюстраций. В качестве примера декоративного шрифта я предлагаю рассмотреть славянскую вязь, которую вы можете найти на страницах 22–25. Несмотря на то, что вязь — это традиционное славянское письмо, данный стиль можно использовать в современном прочтении — он будет оригинально и свежо смотреться в леттеринг-композиции.

Гротеск

Гротеск — вид рубленых шрифтов без сечек, которые имеют одинаковую толщину всех штрихов. Это первый наборный шрифт, который был создан в 1816 году в Англии. Внутри своей группы гротески делятся еще на четыре подвиды: старые гротески — Franklin Gothic; геометрические — Futura, Gotham; статические — Helvetica, Arial; и гуманистические — Verdana, Frutiger.

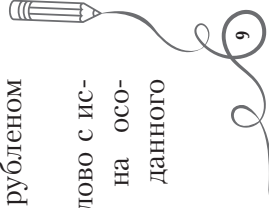
Это лишь небольшие примеры, своего рода минимум, чтобы дать представление о том, что такое гротеск.

И поскольку тема шрифтов весьма обширна, разнообразна и интересна, рекомендуем самостоятельно изучить теоретический материал, а мы перейдем к практике и сосредоточимся на построении рубленых букв.

При всей своей простоте, гротеск может вызвать некоторые сложности при рисовании, именно за счет *одинаковой ширины всех штрихов*. Напомним, что леттеринг — это искусство рисования букв от руки, а потому эта особенность гротеска может показаться сложной при его построении.

Рассмотрим рисование букв в рубленном стиле на примере слова «ДОМ».

Мы попробуем нарисовать это слово с использованием гротеска, опираясь на особенности начертания шрифтов данного





семейства. Необходимо отметить, что полностью копировать тот или иной шрифт вовсе не обязательно, мы используем его в качестве референса (примера), изучая анатомию букв, чтобы собственную гармоничную надпись.

Согласитесь, как художник, рисующий портрет, знает анатомию человека, так и художник, который рисует леттеринг, должен знать правила построения букв того или иного семейства. Поэтому при рисовании леттеринга мы обращаемся к шрифтам, используя их начертание как основу, и в итоге выражаем свою идею, создавая нечто новое.

Итак, первым шагом при рисовании букв будет разметка оси симметрии. Мы намечаем ось симметрии, рисуя пересечение вертикальной и горизонтальной линий, а также отмечаем начало и конец будущей надписи штрихами.

Затем мы считаем количество букв в слове — в нашем случае их три. Это нужно для

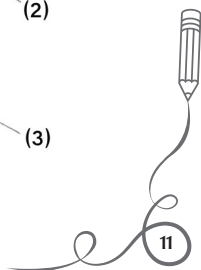
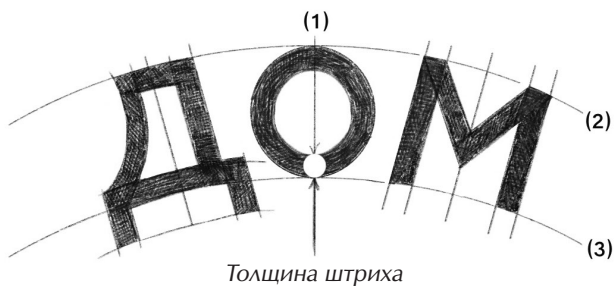
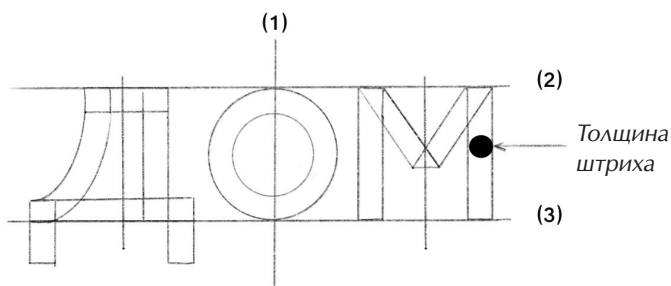
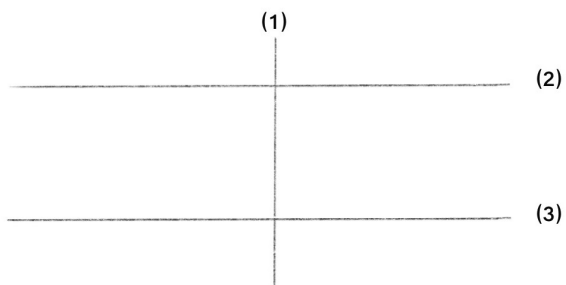
того, чтобы выровнять слова по центру и обеспечить гармоничное расположение букв в будущей композиции.

Следующим этапом будет расстановка букв. Если в вашем слове четное количество букв, например, четыре, то вертикальная ось разделит его на две равные части, по две буквы с каждой стороны.

Если в вашем слове нечетное количество букв, например, три, как в слове «ДОМ», то первым делом на вертикальной оси симметрии мы размещаем букву, которая находится в середине слова, в нашем случае это «О». Затем добавляем первые и последние буквы. Таким образом слово окажется по центру оси и займет отведенное место в композиции.

После того, как мы наметили буквы на оси симметрии, приступаем к прорисовке их каркаса. В нашем случае это гротеск. Простым карандашом начинаем формировать ширину





элементов наших букв, чтобы надпись смо- трелась симметрично и гармонично. Учиты- ваем межбуквенный интервал, так чтобы рас- стояние между буквами было одинаковым. Делаем все это на глаз. Не бойтесь стирать и перерисовывать заново, ведь леттеринг — это творческий процесс, который приведет вас к поиску новых форм буквы.

Когда вы убедились, что буквы в слове по- строены правильно и расположены гармонич- но относительно друг друга и композиции в целом, можно приступить к декоративной части. Это может быть штриховка, закра- шивание цветом, добавление теней, объема и других декоративных элементов, которые вы захотите применить в своем рисунке.

Последним этапом рисования станет об- щий взгляд на композицию. Ее можно уравновесить и украсить декоративными

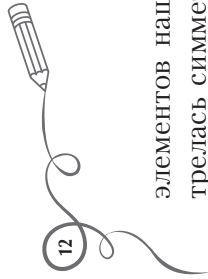
элементами, такими как звездочки, точки, цветочки и т.д.


Важно обратить внимание на межстроч- ный интервал и пространство вокруг букв и слов. Большие пустоты мы заполняем де- кором покрупнее, например, звездочками, а в маленькие — можно добавить точки.

Практика по леттерингу с применением гротеска представлена на страницах 26–37 скетчбука.

Приведем условное описание основных эта- пов рисования леттеринга, которые в целом схожи при рисовании букв и композиции лю- бой сложности. Это пошаговая универсальная инструкция рисования буквенных композиций.

В центре листа намечаем ось симметрии. Это вертикальная и горизонтальная линии, которые пересекаются в центре под прямым углом.





Очерчиваем границы композиции (круг, квадрат, овал, треугольник, любая фигура). За границы композиции стараемся не выходить, чтобы не потерять форму.

Делаем разметку и расстановку слов в композиции линиями построения. Наглядно объяснить этот этап можно следующим образом: представьте игру тетрис, где нужно уложить падающие фигуры без пробелов. Так вот, в леттеринге тот же принцип. На полях, на листе бумаги вы записываете цитату, которую собираетесь рисовать, и смотрите, сколько в ней слов и предлогов, выделяете ключевое слово, а затем располагаете эти слова в композиции по принципу тетриса. Слова можно располагать по диагонали, по дуге, волной, флагом, в ленте, в овале — в любой форме, которая придет вам в голову и будет гармонично смотреться в рисунке. Например, ключевое слово крупно по центру, предлоги можно спрятать по бокам или в лентах,

второстепенные слова делаем меньшего размера. Это очень творческий процесс, как будто вы заносите мебель в комнату, только вы расставляете слова всевозможных форм, главное — не сильно выходить за границу композиции.

Следующим этапом, после того как мы наметили место для будущих слов в композиции, станет расстановка букв в словах. Здесь нашим ориентиром будет ось симметрии (вертикальная линия по центру). На этом этапе снова обращаемся к нашему листку, где мы записали цитату, и начинаем считать буквы в словах. Помните, ось делит слово и композицию на две части. Слова с четным количеством букв мы располагаем, разделив слово на две равные части. Например, если в слове четыре буквы, то две первые ставим слева от оси, а две последние — справа от оси. В словах с нечетным количеством букв мы определяем центральную букву и ставим ее на оси



симметрии. Ось как бы разрезает слово по середине. Одновременно при расстановке букв мы задаем им наклон, по умолчанию наши буквы строятся вертикально. Однако если слово строится по дуге, то буквы в слове можно расположить веером относительно оси симметрии. Таким образом, у каждой буквы в слове будет свой наклон (своя осевая линия). Обращаем ваше внимание на то, что буквы должны полностью заполнять строку, быть одной высоты и пропорции, стоять на нижней строчке и упираться в верхнюю. В качестве аналогии можно привести книги на полке — буквы должны не висеть, парить и заваливаться, а ровно стоять на отведенном месте, соблюдая межбуквенный интервал.

Далее мы наращиваем ширину штрихов в буквах и прорисовываем детали, формируя таким образом тело буквы: какой она будет — широкой или узкой, контрастной


или монолинейной. Буква считается контрастной, когда в ней велика разница между толстым и тонким штрихом. Как правило, буквы с большой контрастностью чаще всего встречаются в антикве, но и гротеску тоже не чужда контрастность, поэтому этот прием можно применять при рисовании леттеринга.

Следующий этап — это штриховка композиции, где мы работаем над формой букв, дорабатываем, анализируем, корректируем — одним словом, дорабатываем рисунок до состояния полуготовности.

Затем мы стираем все вспомогательные линии построения и добавляем декор.

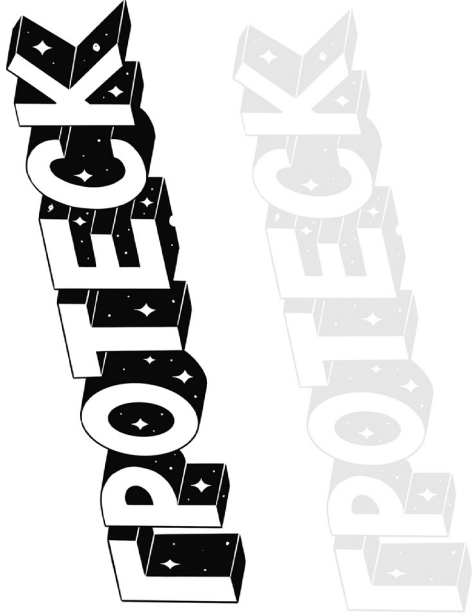
В качестве декоративных элементов могут служить звездочки, точки, сердечки, цветочки — все, что придет вам в голову, чтобы задать настроение рисунку. Декором мы поднимаем пустоты между словами и таким образом маскируем пробелы. Если пустое





пространство большое, то звездочка или цветочек будут побольше, маленькие пустоты можно заполнить точками. Также следует помнить о балансе и не перестараться с количеством деталей.

Самостоятельная практика



ГРОТЕСК

Заключительным этапом рисования лetterинга являются обводка и отрисовка рисунка лайнером.

АНТИКВА

Антиква — это класс типографских шрифтов с засечками, используемый для набора основного текста в печатных изданиях.

Зародилась антиква в 1445 году, когда на смену рукописным книгам пришло книгопечатание. Прорыв совершил Иоганн Гутенберг, который предложил использовать литеры (металлические буквы), чтобы сразу отпечатывать по целой странице текста. Скорость печати возросла до 100 экземпляров оттисков одной страницы в час, а Гутенберг вошел в историю как человек, придумавший книгопечатание.

При взгляде на антикву видно, как эти буквы прекрасно держат строчку, что делает их удобными для чтения большого объема текста.



Заголовки, набранные антиквой, не менее интересны — согласитесь, что они вызывают ощущение надежности, строгости и элегантности.

Если ваша задача — нарисовать логотип компании или выразить в своем логотипе отношение к традициям и истории, можно смело брать за основу антикву.

К шрифтам данной группы относятся: Garamond, Times New Roman, Georgia, Bodoni, Baskerville, Optima, Petersburg, которым набрана эта книга, и многие другие.

В леттеринге антиква хорошо работает благодаря засечкам, которые можно использовать в качестве декоративных элементов, создавая росчерки или объединяя буквы в лигатуры. Можно также поиграть с формой строки — благодаря засечкам надпись не распадется, если расположить ее по дуге или флагом волнообразно. Засечки будут работать и держать форму надписи.

Рассмотрим рисование леттеринга с использованием букв с засечками на примере всего же слова «ДОМ».

Алгоритм рисования леттеринга, как в первом нашем примере, всегда начинается с разметки оси симметрии и слова.

Сначала мы пересчитываем буквы и начинаем вписывать их от центра. В центре, на вертикальной оси, ставим букву «О», а по краям расставляем «Д» и «М».

Следующим шагом станет построение букв, здесь можно пользоваться примерами понравившихся шрифтов. При отрисовке следует обратить внимание на ширину вертикальных штрихов и контраст, чтобы буквы в слове были одинаковыми. Также необходимо учитывать межбуквенное расстояние и следить за гармонией надписи в целом.

После того, как мы построили тело буквы, можно приступить к творческо-декоративной



